



แผนยุทธศาสตร์การพัฒนาคณะวิทยาการจัดการ ระยะ 5 ปี (พ.ศ. 2566-2570) ประจำปีงบประมาณ พ.ศ.2566
(ฉบับปรับปรุงระยะครึ่งแผน) และฉบับทบทวนประจำปีงบประมาณ พ.ศ. 2567

แผนปฏิบัติการราชการ ระยะ 5 ปี (พ.ศ. 2566 - 2570) ของคณะวิทยาการจัดการ มหาวิทยาลัยราชภัฏสงขลา
และแผนปฏิบัติการ ประจำปีงบประมาณ พ.ศ. 2567

คณะวิทยาการจัดการ มหาวิทยาลัยราชภัฏสงขลา

ผ่านความเห็นชอบจากคณะกรรมการบริหารมหาวิทยาลัย ในการประชุม ครั้งที่ 9/2566 วาระที่ 4.1 วันที่ 12 กันยายน 2566

คำนำ

แผนยุทธศาสตร์พัฒนาคณะวิทยาการจัดการ มหาวิทยาลัยราชภัฏสงขลา 5 ปี (พ.ศ.2566 - 2570) ประจำปีงบประมาณ พ.ศ. 2566 (ฉบับปรับปรุง ระยะครึ่งแผน) และฉบับทบทวนประจำปีงบประมาณ พ.ศ. 2567 จัดทำขึ้นโดยการทบทวนแผนยุทธศาสตร์การพัฒนาคณะวิทยาการจัดการ ระยะ 5 ปี (พ.ศ. 2566-2570) ฉบับประจำปีงบประมาณ พ.ศ.2566 โดยการมีส่วนร่วมของผู้มีส่วนได้ส่วนเสียของคณะวิทยาการจัดการที่ได้ระดมความคิดเห็นในการวิเคราะห์สภาพแวดล้อม ทั้งปัจจัยภายในและปัจจัยภายนอกที่ส่งผลกระทบต่อคณะวิทยาการจัดการ โดยการทบทวนวิสัยทัศน์ พันธกิจและ OKR ของแผนยุทธศาสตร์ฯ และนำเสนอแผนฯ ต่อผู้บริหารของคณะ แผนฉบับนี้จึงเกิดจากการมีส่วนร่วมในการกำหนดแนวทางการพัฒนาคณะวิทยาการจัดการ เป็นกรอบในการจัดทำโครงการเพื่อนำไปสู่การปฏิบัติ ให้สอดคล้องกับแผนยุทธศาสตร์ของคณะต่อไป

ขอขอบคุณผู้บริหาร อาจารย์ และบุคลากร ที่ได้ร่วมกันเสนอแนะ และให้ความรู้ ส่งผลให้การจัดทำแผนยุทธศาสตร์การพัฒนาคณะวิทยาการจัดการ มหาวิทยาลัยราชภัฏสงขลา 5 ปี (พ.ศ. 2566 - 2570) ประจำปีงบประมาณ พ.ศ. 2566 (ฉบับปรับปรุง ระยะครึ่งแผน) และฉบับทบทวนประจำปีงบประมาณ พ.ศ. 2567 สำเร็จลุล่วงไปด้วยดี และแผนฉบับนี้จะเป็นแนวทางและเป็นประโยชน์ในการพัฒนาคณะวิทยาการจัดการต่อไป

ผู้ช่วยศาสตราจารย์ ดร.ป๋องศักดิ์ ทองเนื้อแข็ง
คณบดีคณะวิทยาการจัดการ
คณะผู้จัดทำ

สารบัญ

เรื่อง	หน้า
บทที่ 1 ข้อมูลพื้นฐานคณะวิทยาการจัดการ	1
บทที่ 2 ผลการวิเคราะห์ปัจจัยภายในและปัจจัยภายนอกที่มีผลกระทบต่อคณะวิทยาการจัดการ	9
บทที่ 3 แผนยุทธศาสตร์การพัฒนาคณะวิทยาการจัดการ ระยะ 5 ปี (พ.ศ. 2566-2570) ประจำปีงบประมาณ พ.ศ.2566 (ฉบับปรับปรุงระยะครึ่งแผน)	15
วิสัยทัศน์ Key Results ของวิสัยทัศน์ พันธกิจ ประเด็นยุทธศาสตร์	16
ประเด็นยุทธศาสตร์ที่ 1 การพัฒนาท้องถิ่น	17
ประเด็นยุทธศาสตร์ที่ 2 การยกระดับคุณภาพทางการศึกษา	20
ประเด็นยุทธศาสตร์ที่ 3 การพัฒนาระบบบริหารจัดการ	24
บทที่ 4 แผนยุทธศาสตร์การพัฒนาคณะวิทยาการจัดการ ระยะ 5 ปี (พ.ศ. 2566 - 2570) ฉบับทบทวนประจำปีงบประมาณ พ.ศ. 2567	27
วิสัยทัศน์ Key Results ของวิสัยทัศน์ พันธกิจ ประเด็นยุทธศาสตร์	28
ประเด็นยุทธศาสตร์ที่ 1 การพัฒนาท้องถิ่น	29
ประเด็นยุทธศาสตร์ที่ 2 การยกระดับคุณภาพทางการศึกษา	32
ประเด็นยุทธศาสตร์ที่ 3 การพัฒนาระบบบริหารจัดการ	37
บทที่ 5 แผนปฏิบัติการ ระยะ 5 ปี (พ.ศ. 2566 - 2570) ของคณะวิทยาการจัดการ มหาวิทยาลัยราชภัฏสงขลา	39
บทที่ 6 แผนปฏิบัติการ ประจำปีงบประมาณ พ.ศ. 2567 ของคณะวิทยาการจัดการ มหาวิทยาลัยราชภัฏสงขลา	48
บทที่ 7 การติดตามผลและประเมินผล	76

สารบัญ (ต่อ)

เรื่อง	หน้า
ภาคผนวก	78
นियามศัพท์	79
สรุปผลการทบทวนแผนยุทธศาสตร์การพัฒนาคณะวิทยาการจัดการ มหาวิทยาลัยราชภัฏสงขลา ระยะ 5 ปี (พ.ศ. 2566 – 2570) ประจำปีงบประมาณ พ.ศ. 2566 (ฉบับปรับปรุงระยะครึ่งแผน) และ ฉบับทบทวนประจำปีงบประมาณ พ.ศ. 2567	81
แผนการพัฒนาหลักสูตรและปรับปรุงหลักสูตร คณะวิทยาการจัดการ มหาวิทยาลัยราชภัฏสงขลา ประจำปีงบประมาณ พ.ศ. 2565 - 2570	96

บทที่ 1

ข้อมูลพื้นฐานคณะวิทยาการจัดการ

ประวัติคณะวิทยาการจัดการ

คณะวิทยาการจัดการ เริ่มจากโปรแกรมสหกรณ์ สังกัดคณะวิทยาศาสตร์ จนกระทั่งเมื่อวันที่ 25 มกราคม พ.ศ.2528 ได้แยกตัวมาจัดตั้งเป็นคณะวิทยาการจัดการ เปิดสอนในสาขาวิชาการสหกรณ์ และสาขาวิชาการจัดการทั่วไป ซึ่งต่อมาภายหลังได้ปรับเปลี่ยนจากสาขาวิชาการสหกรณ์ เป็นเศรษฐศาสตร์สหกรณ์

การบริหารคณะวิทยาการจัดการ ในระหว่างปี พ.ศ.2528 - พ.ศ. 2529 ได้เปิดสอนหลักสูตรศิลปศาสตรระดับอนุปริญญา ระดับปริญญาตรี และปริญญาตรี (หลังอนุปริญญา) บริหารในรูปแบบของภาควิชา ซึ่งในขณะนั้นมี 5 ภาควิชา คือ

1. ภาควิชาการเงิน และการบัญชี
2. ภาควิชาการตลาด
3. ภาควิชาการสื่อสาร และการประชาสัมพันธ์
4. ภาควิชาบริหารธุรกิจ และสหกรณ์
5. ภาควิชาเศรษฐศาสตร์

ต่อมาในปี พ.ศ. 2540 ได้มีการปรับปรุงรูปแบบการบริหารในสถาบันราชภัฏสงขลาเป็นโปรแกรมวิชา คณะวิทยาการจัดการ มีโปรแกรมวิชาที่ดูแล ดังนี้

1. โปรแกรมวิชาธุรกิจท่องเที่ยว หลักสูตรสาขาวิชาศิลปศาสตร์ ระดับอนุปริญญา
2. โปรแกรมวิชาการจัดการทั่วไป หลักสูตรสาขาวิชาศิลปศาสตร์ ระดับอนุปริญญาและระดับปริญญาตรี (หลังอนุปริญญา)
3. โปรแกรมวิชาการบริหารธุรกิจ หลักสูตรสาขาวิชาศิลปศาสตร์ ระดับอนุปริญญาและระดับปริญญาตรี (หลังอนุปริญญา)
4. โปรแกรมวิชาการวารสารศาสตร์ และการประชาสัมพันธ์หลักสูตรสาขาวิชาศิลปศาสตร์ระดับอนุปริญญา
5. โปรแกรมวิชานิติศาสตร์ หลักสูตรสาขาวิชาศิลปศาสตร์ ระดับปริญญาตรี
6. โปรแกรมวิชาเศรษฐศาสตร์ธุรกิจ หลักสูตรสาขาวิชาศิลปศาสตร์ ระดับปริญญาตรี

เมื่อมีการปรับปรุงหลักสูตรของสถาบันราชภัฏในปี พ.ศ. 2543 คณะวิทยาการจัดการ มีโปรแกรมวิชา ดังนี้

1. โปรแกรมวิชาการบริหารธุรกิจ หลักสูตรสาขาวิชาการบริหารธุรกิจ ระดับปริญญาตรี ระดับปริญญาตรี (หลังอนุปริญญา) โดยมีแขนงต่างๆ ดังนี้ แขนงการตลาด แขนงการบัญชี แขนงการบริหารทรัพยากรมนุษย์

2. โปรแกรมวิชาการจัดการทั่วไป หลักสูตรสาขาวิชาการบริหารธุรกิจ ระดับอนุปริญญา ระดับปริญญาตรี ระดับปริญญาตรี (หลังอนุปริญญา)
3. โปรแกรมวิชาวารสารศาสตร์ และการประชาสัมพันธ์ หลักสูตรสาขาวิชาศิลปศาสตร์ ระดับอนุปริญญา
4. โปรแกรมวิชานิเทศศาสตร์ หลักสูตรสาขาวิชาศิลปศาสตร์ ระดับปริญญาตรี
5. โปรแกรมวิชาเศรษฐศาสตร์ หลักสูตรสาขาวิชาการบริหารธุรกิจ ระดับปริญญาตรี

เนื่องจากการเปิดรับนักศึกษาเพิ่มมากขึ้น ตลอดจนต้องการรักษาคุณภาพการบริหารการเรียนการสอนในคณะให้ดีขึ้น เพราะต้องมีการประกันคุณภาพ และมาตรฐานโปรแกรม ในปี พ.ศ. 2546 จึงมีการปรับการบริหารภายในคณะ โดยแบ่งการบริหารงานวิชาการเป็นโปรแกรมวิชาดังนี้

1. โปรแกรมวิชาการบริหารธุรกิจ การบัญชี
2. โปรแกรมวิชาการบริหารธุรกิจ การตลาด
3. โปรแกรมวิชาการบริหารธุรกิจ การจัดการทั่วไป
4. โปรแกรมวิชาการบริหารธุรกิจ การบริหารทรัพยากรมนุษย์
5. โปรแกรมวิชาเศรษฐศาสตร์ธุรกิจ
6. โปรแกรมวิชานิเทศศาสตร์
7. โปรแกรมวิชาอุตสาหกรรมท่องเที่ยว

ในปัจจุบันได้มีการปรับเปลี่ยนการบริหารงานให้อยู่ในรูปแบบหลักสูตร โดยมีหลักสูตรในสังกัดคณะวิทยาการจัดการ 5 หลักสูตร 9 สาขาวิชา ดังนี้

1. หลักสูตรบริหารธุรกิจบัณฑิต
 - สาขาวิชาการจัดการ
 - สาขาวิชาการตลาด
 - สาขาวิชาการบริหารทรัพยากรมนุษย์
 - สาขาวิชาคอมพิวเตอร์ธุรกิจ
 - สาขาวิชาการจัดการนวัตกรรมการค้า
2. หลักสูตรการบัญชีบัณฑิต
 - สาขาวิชาการบัญชี
3. หลักสูตรนิเทศศาสตร์บัณฑิต
 - สาขาวิชานิเทศศาสตร์
4. หลักสูตรเศรษฐศาสตร์บัณฑิต
 - สาขาวิชาพัฒนาธุรกิจ
5. หลักสูตรการจัดการบัณฑิต
 - สาขาวิชาการจัดการอุตสาหกรรมท่องเที่ยว

ปรัชญาของคณะวิทยาการจัดการ

“สร้างคนดี มีคุณค่า เสริมปัญญา พัฒนาท้องถิ่น”

อัตลักษณ์ของคณะวิทยาการจัดการ

“สร้างสรรค์นวัตกรรม ก้าวล้ำเทคโนโลยี มีจิตอาสา”

วิสัยทัศน์ของคณะวิทยาการจัดการ

“ผู้นำในการสร้างผู้ประกอบการเพื่อพัฒนาท้องถิ่นและผู้เชี่ยวชาญในวิชาชีพ”

ค่านิยมวิสัยทัศน์

ผู้นำ หมายถึง คณะวิทยาการจัดการเป็นหน่วยจัดการศึกษาต้นแบบในการผลิตบัณฑิต

ผู้ประกอบการ หมายถึง ผู้ที่มีรายได้แต่ไม่เป็นลูกจ้างในระบบการจ้างงาน

ท้องถิ่น หมายถึง ท้องถิ่นที่อยู่อาศัยของนักศึกษา

ผู้เชี่ยวชาญ หมายถึง ผู้มีความรู้ ความชำนาญ ในงาน

อัตลักษณ์ของนักศึกษาคณะวิทยาการจัดการ

“สร้างสรรค์นวัตกรรม ก้าวล้ำเทคโนโลยี มีจิตอาสา”

สีประจำคณะ



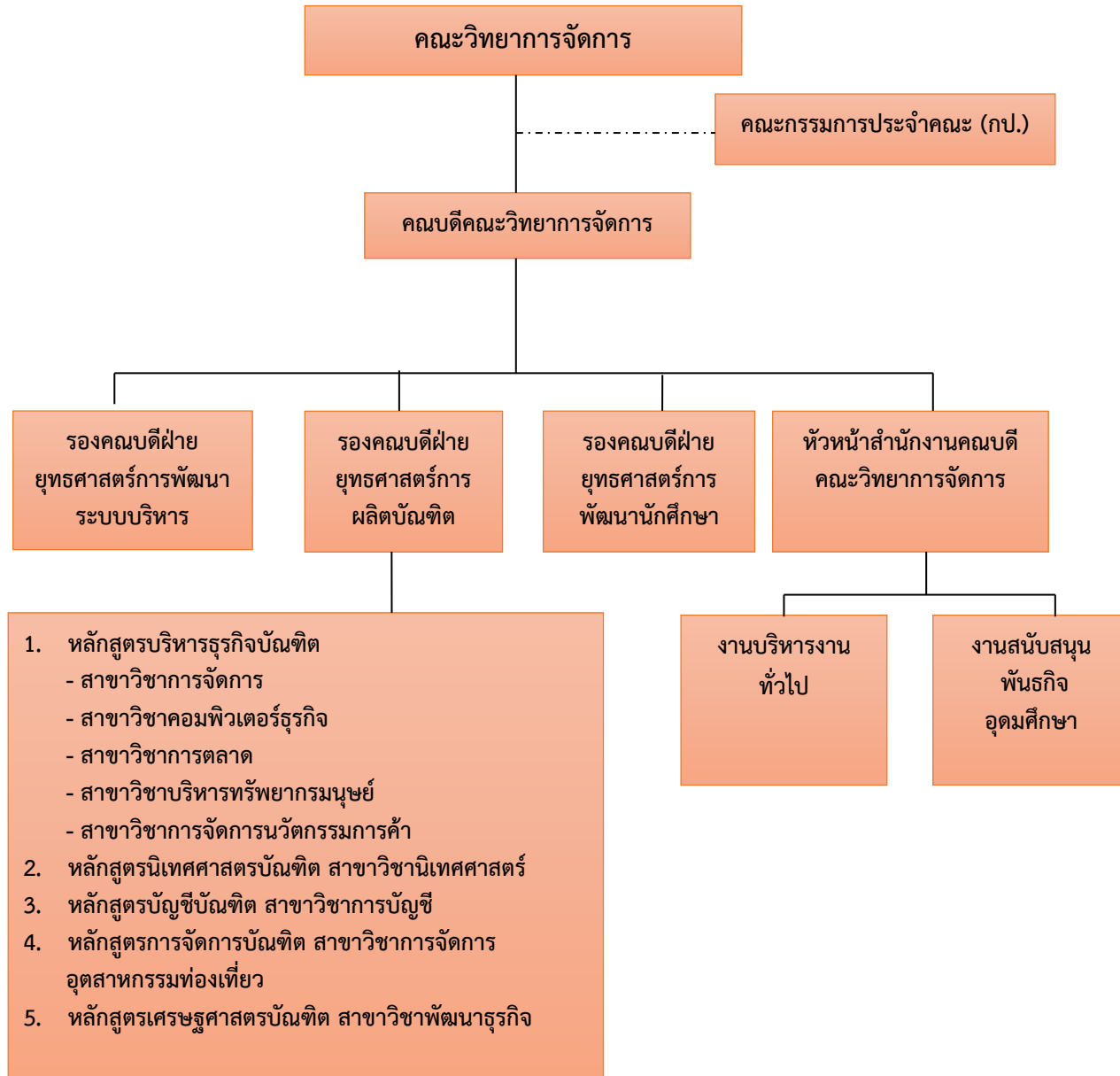
สีแสด

ดอกไม้ประจำคณะ



ดอกชบา

โครงสร้างการบริหารของคณะวิทยาการจัดการ



หลักสูตรและสาขาวิชาที่เปิดสอน

ในปีการศึกษา พ.ศ. 2566 คณะวิทยาการจัดการ มหาวิทยาลัยราชภัฏสงขลา ได้จัดการเรียนการสอนในหลักสูตรระดับปริญญาตรี จำนวน 5 หลักสูตร 9 สาขาวิชา ดังต่อไปนี้

ตารางที่ 1 หลักสูตรและรายวิชาที่เปิดสอน

หลักสูตร/สาขาวิชา	ระดับการศึกษา		
	ปริญญาตรี	ป.บัณฑิต	ปริญญาโท
หลักสูตรการจัดการบัณฑิต สาขาวิชาการจัดการอุตสาหกรรมท่องเที่ยว	✓	-	-
หลักสูตรบริหารธุรกิจบัณฑิต สาขาวิชาการจัดการ	✓	-	-
หลักสูตรบริหารธุรกิจบัณฑิต สาขาวิชาคอมพิวเตอร์ธุรกิจ	✓	-	-
หลักสูตรบริหารธุรกิจบัณฑิต สาขาวิชาการตลาด	✓	-	-
หลักสูตรบริหารธุรกิจบัณฑิต สาขาวิชาการบริหารทรัพยากรมนุษย์	✓	-	-
หลักสูตรบริหารธุรกิจบัณฑิต สาขาวิชาการจัดการนวัตกรรมการค้า	✓	-	-
หลักสูตรนิเทศศาสตรบัณฑิต สาขาวิชานิเทศศาสตร์	✓	-	-
หลักสูตรบัญชีบัณฑิต สาขาวิชาการบัญชี	✓	-	-
หลักสูตรเศรษฐศาสตรบัณฑิต สาขาวิชาพัฒนาธุรกิจ	✓	-	-

ข้อมูลบุคลากรคณะวิทยาการจัดการ

ตารางที่ 2 ข้อมูลบุคลากรสายวิชาการ

สาขาวิชา	จำนวนบุคลากร	ตำแหน่งทางวิชาการปัจจุบัน			คุณวุฒิการศึกษาปัจจุบัน		
		อาจารย์	ผศ.	รศ.	ปริญญาตรี	ปริญญาโท	ปริญญาเอก
การจัดการ	9	5	4	-	-	5	4
การจัดการอุตสาหกรรมท่องเที่ยว	9	9	-	-	-	5	4
คอมพิวเตอร์ธุรกิจ	7	5	2	-	-	5	2
การตลาด	6	4	2	-	-	5	1
การบริหารทรัพยากรมนุษย์	7	5	2	-	-	4	3
การจัดการนวัตกรรมการค้า	5	5	-	-	-	4	1
นิเทศศาสตร์	7	7	-	-	-	3	4
การบัญชี	10	7	3	-	-	8	2
เศรษฐศาสตร์	11	7	2	2	-	4	7
สังกัดคณะ	2	1	1	-	1	-	1
รวม	73	55	16	2	1	43	28

ตาราง 3 ข้อมูลบุคลากรสายสนับสนุน

ตำแหน่ง	จำนวน
ข้าราชการ	1
พนักงานมหาวิทยาลัย	6
พนักงานประจำตามสัญญา	7
รวม	14 คน

ข้อมูลด้านงบประมาณ

ตาราง 4 ข้อมูลพื้นฐานโดยย่อเกี่ยวกับงบประมาณ

งบประมาณ	ปีงบประมาณ พ.ศ.2564		ปีงบประมาณ พ.ศ.2565		ปีงบประมาณ พ.ศ.2566		ปีงบประมาณ พ.ศ.2567	
	งบประมาณ เงินรายได้	งบประมาณ รายจ่าย	งบประมาณ เงินรายได้	งบประมาณ รายจ่าย	งบประมาณ เงินรายได้	งบประมาณ รายจ่าย	งบประมาณ เงินรายได้	งบประมาณ รายจ่าย
งบบุคลากร	2,497,872.-	-	946,234.-	-	1,201,824.-	-	1,658,841.-	
งบดำเนินงาน	5,793,600.-	-	4,421,700.-	-	599,660.-	1,068,000.-	6,170,900.-	1,075,200.-
งบลงทุน	-	-	1,795,000.-	3,550,000.-	942,300.-		-	-
งบเงินอุดหนุน	480,000.-	2,867,500.-	767,300.-	1,446,300.-	697,155.-	-	661,000.-	-
งบรายจ่ายอื่น	663,700.-	-	276,300.-	-	649,810.-	-	461,900.-	-
รวมทั้งสิ้น	9,435,172.-	2,867,500.-	8,206,534.-	4,996,300.-	8,388,784.-	1,068,000.-	7,293,800.-	1,075,200.-

จำนวนนักศึกษา

ปีการศึกษา พ.ศ. 2566 คณะวิทยาการจัดการ มหาวิทยาลัยราชภัฏสงขลา มีนักศึกษาทั้งหมดทุกระดับการศึกษา จำนวน 2,803 คน ดังนี้
ตารางที่ 5 จำนวนนักศึกษาแยกแต่ละหลักสูตร

หน่วยงาน/สาขาวิชา	วุฒิการศึกษา	หลักสูตร	ชั้นปี					รวม
			66	65	64	63	62	
			ปีที่ 1	ปีที่ 2	ปีที่ 3	ปีที่ 4	ปี 4	
การจัดการอุตสาหกรรมท่องเที่ยว	กจ.บ.	ป.ตรี 4 ปี	62	46	46	-	-	154
การจัดการท่องเที่ยว	บธ.บ.	ป.ตรี 4 ปี	-	-	-	126	16	142
การจัดการ	บธ.บ.	ป.ตรี 4 ปี	137	99	101	136	22	495
การจัดการ (เทียบโอน)	บธ.บ.	ป.ตรี 4 ปี กศ.บป.	4	-	-	-	-	4
คอมพิวเตอร์ธุรกิจ	บธ.บ.	ป.ตรี 4 ปี	111	94	54	88	12	359
การตลาด	บธ.บ.	ป.ตรี 4 ปี	96	64	55	46	11	272
บริหารทรัพยากรมนุษย์	บธ.บ.	ป.ตรี 4 ปี	121	68	111	134	11	445
การจัดการนวัตกรรมการค้า	บธ.บ.	ป.ตรี 4 ปี	26	20	5	31	1	83
นิเทศศาสตร์ (สื่อสารมวลชน)	นศ.บ.	ป.ตรี 4 ปี	-	-	-	63	8	71
นิเทศศาสตร์	นศ.บ.	ป.ตรี 4 ปี	95	98	69	-	-	262
บัญชี	บช.บ.	ป.ตรี 4 ปี	155	121	87	111	1	475
เศรษฐศาสตร์	ศ.บ.	ป.ตรี 4 ปี	-	-	-	20	-	20
เศรษฐศาสตร์ (พัฒนาธุรกิจ)	ศ.บ.	ป.ตรี 4 ปี	26	30	25	-	-	81
รวม			833	640	553	755	82	2,863

**ข้อมูล ณ วันที่ 10 กรกฎาคม 2566

บทที่ 2

ผลการวิเคราะห์ปัจจัยภายในและปัจจัยภายนอกที่มีผลกระทบต่อของคณะวิทยาการจัดการ

พันธกิจ	จุดแข็ง	จุดอ่อน	โอกาส	อุปสรรค
การผลิตบัณฑิต	<ul style="list-style-type: none"> - หลักสูตรการเรียนการสอนที่เปิดสอนของคณะวิทยาการจัดการมีความหลากหลายครอบคลุมในเชิงบริหารธุรกิจ - หลักสูตรของคณะเป็นที่ต้องการของกลุ่มเป้าหมาย - มีหลักสูตรที่เปิดโอกาสให้นักศึกษาได้ทดลองปฏิบัติงานจริง - มีหลักสูตรที่สร้างความร่วมมือกับสถานประกอบการ - มีหลักสูตรที่เปิดสอนได้รับการรับรองโดยสภาวิชาชีพ - อาจารย์ประจำหลักสูตรมีคุณวุฒิ การศึกษาระดับปริญญาเอกเกินเกณฑ์มาตรฐาน 	<ul style="list-style-type: none"> - ยังไม่มีการจัดการศึกษาในระดับบัณฑิตศึกษา - อาจารย์ประจำหลักสูตรที่ดำรงตำแหน่งทางวิชาการยังไม่เป็นไปตามเกณฑ์ - ยังขาดกระบวนการจัดการการเรียนการสอนร่วมมือกับหน่วยงานภายนอก ในการสร้างเครือข่ายความร่วมมือด้านทักษะวิชาชีพ - ไม่มีหลักสูตรใหม่ด้านการจัดการหรือด้านบริหารธุรกิจที่หลากหลาย - ไม่มีศูนย์ความเป็นเลิศด้านการจัดการ - ไม่มีหลักสูตรระยะสั้น - อัตราการตกออกกลางคันยังสูง 	<ul style="list-style-type: none"> - ความต้องการของตลาดแรงงานในภาคบริการและการจัดการมีแนวโน้มสูงขึ้น - รัฐบาลมุ่งเน้นให้ความสำคัญกับการพัฒนาบัณฑิตสู่การเป็นผู้ประกอบการรุ่นใหม่ SME และ Start up - นักศึกษาจากต่างจังหวัด โดยเฉพาะ 3 จังหวัดภาคใต้ และจังหวัดใกล้เคียงนิยมมาเรียนที่จังหวัดสงขลา - รัฐบาลส่งเสริมและสนับสนุนทุนการศึกษา (กยศ.) - เทคโนโลยีทางการศึกษาส่งผลให้การจัดการเรียนการสอนในยุค New normal สะดวกมากขึ้น 	<ul style="list-style-type: none"> - สภาวะด้านเศรษฐกิจตกต่ำส่งผลให้นักศึกษา/กลุ่มเป้าหมายประสบกับปัญหาด้านการเงิน - การเปลี่ยนแปลงโครงสร้างประชากรที่มีจำนวนลดลงส่งผลต่อจำนวนกลุ่มเป้าหมายลดลง - การขยายโอกาสทางการศึกษาโดยมหาวิทยาลัยอื่น ๆ รับนศ.เพิ่มมากขึ้น - ค่านิยมในการเรียนรู้ของนักศึกษา/กลุ่มเป้าหมายด้วยตนเอง ไม่ต้องการเรียนในระบบหรือไม่ต้องการวุฒิปริญญาตรีมีเพิ่มมากขึ้น

พันธกิจ	จุดแข็ง	จุดอ่อน	โอกาส	อุปสรรค
การวิจัย	<ul style="list-style-type: none"> - อาจารย์มีประสบการณ์และความเชี่ยวชาญด้านการวิจัย - ทุกหลักสูตรมีการจัดการเรียนการสอนในรายวิชาการวิจัย - มีการบูรณาการงานวิจัยกับบริการวิชาการและการเรียนการสอน - สัดส่วนงานวิจัยที่ตีพิมพ์ในระดับชาติ/นานาชาติ เป็นไปตามเกณฑ์ 	<ul style="list-style-type: none"> - จำนวนสัดส่วนอาจารย์ที่ได้รับทุนวิจัยจากแหล่งทุนภายนอกยังมีน้อย - สัดส่วนงานวิจัยที่นำไปสู่เชิงพาณิชย์มีน้อย - กระบวนการนำผลการวิจัยเข้าสู่การจดสิทธิบัตรมีน้อย - ขาดการรับรองการนำผลการวิจัยไปใช้เชิงนโยบายจากหน่วยงานที่เกี่ยวข้อง - ภาระงานสอนมากทำให้มีเวลาในการทำวิจัยน้อย - เกณฑ์ภาระงานสอนที่ใช้ประกอบการประเมินกำหนดจำนวนชั่วโมงมากทำให้เวลาในการทำวิจัยมีน้อย - การประสานความร่วมมือกับหน่วยงานภายนอกเพื่อทำวิจัยมีน้อย - นักวิจัยขาดทักษะการทำวิจัยในระดับนานาชาติ 	<ul style="list-style-type: none"> - นโยบายของภาครัฐสนับสนุนการทำวิจัยในรูปแบบการบูรณาการข้ามศาสตร์ ทำให้มีโอกาสได้รับการสนับสนุนมากขึ้น - มีแหล่งทุนจากหน่วยงานภายนอกให้การสนับสนุนงบประมาณ - ยุทธศาสตร์ชาติมุ่งเน้นการใช้ผลการวิจัยนำไปสู่การพัฒนาท้องถิ่นฐานราก 	<ul style="list-style-type: none"> - นโยบายของผู้ให้ทุนวิจัยมีเงื่อนไขข้อจำกัดด้านระยะเวลา - สถานการณ์ความไม่สงบในพื้นที่สามจังหวัดส่งผลต่อความต่อเนื่องในงานวิจัยและการลงพื้นที่ของนักวิจัย - นโยบายมหาวิทยาลัยไม่ได้ใช้งานวิจัยเป็นส่วนหนึ่งในการลดชั่วโมงสอนให้นักวิจัย

พันธกิจ	จุดแข็ง	จุดอ่อน	โอกาส	อุปสรรค
การบริการวิชาการ	<ul style="list-style-type: none"> - คณะมีการสนับสนุนและส่งเสริมการบริการวิชาการเพื่อท้องถิ่นอย่างต่อเนื่อง - บุคลากรและนักศึกษาเป็นคนในพื้นที่บริการทางวิชาการของมหาวิทยาลัยทำให้ทราบความต้องการของชุมชนในการพัฒนาหลักสูตรการบริการวิชาการ - ความต้องการรับกิจกรรมบริการวิชาการของชุมชนสอดคล้องกับการจัดการเรียนการสอนของหลักสูตรต่างๆในคณะ - มีพื้นที่บริการวิชาการที่มีความต่อเนื่อง 	<ul style="list-style-type: none"> - ไม่มีหลักสูตรระยะสั้นหรือโครงการที่โดดเด่นเพื่อบริการวิชาการหารายได้ - อาจารย์มีภาระงานสอนมากทำให้ไม่มีเวลาลงพื้นที่บริการวิชาการ 	<ul style="list-style-type: none"> - พระบรมราชโบายให้มหาวิทยาลัยราชภัฏทั่วประเทศขับเคลื่อนบริการวิชาการกับชุมชนในพื้นที่ - นโยบายรัฐบาลสนับสนุนให้มหาวิทยาลัยดำเนินกิจกรรมในรูปของการให้บริการวิชาการเพื่อการพัฒนาท้องถิ่น - นโยบายรัฐบาลสนับสนุนส่งเสริมให้มีการพัฒนาพื้นที่เชิงยุทธศาสตร์ของจังหวัดสงขลา คือ เมืองอุตสาหกรรมก้าวหน้าแห่งอนาคต (อ.จะนะ) และเขตเศรษฐกิจพิเศษ (สะเดา) ทำให้คณะสามารถลงไปให้บริการวิชาการได้ - ผู้นำท้องถิ่นและประชาชนในพื้นที่ให้ความร่วมมือในการขับเคลื่อนบริการวิชาการ 	<ul style="list-style-type: none"> - ระเบียบเงินรายได้และผลประโยชน์มหาวิทยาลัยไม่เอื้อต่อการจัดบริการวิชาการ

พันธกิจ	จุดแข็ง	จุดอ่อน	โอกาส	อุปสรรค
การทำนุบำรุง ศิลปวัฒนธรรม	<ul style="list-style-type: none"> - มีการสนับสนุนส่งเสริมกิจกรรมการทำนุบำรุงศิลปวัฒนธรรมอย่างต่อเนื่อง - บุคลากรให้ความสำคัญกับการบูรณาการด้านทำนุบำรุงศิลปวัฒนธรรมกับพันธกิจอื่นๆ - คณะมีงบประมาณสนับสนุน ทั้งการดำเนินกิจกรรมและการวิจัย เพื่อส่งเสริมทำนุบำรุงศิลปวัฒนธรรม 	<ul style="list-style-type: none"> - ขาดการประเมินผลการบูรณาการและการนำไปปรับปรุงการบูรณาการ - บุคลากรบางส่วนขาดความรู้และทักษะด้านการสร้างมูลค่าเพิ่มและแนวคิดการออกแบบเพื่อต่อยอดหรือสร้างมูลค่าเพิ่มให้กับศิลปวัฒนธรรมท้องถิ่น 	<ul style="list-style-type: none"> - รัฐบาลสนับสนุนส่งเสริมการสร้างมูลค่าเพิ่ม และการพัฒนาเศรษฐกิจสร้างสรรค์ให้แก่ศิลปวัฒนธรรมและของดีในท้องถิ่น - บริเวณรอบ ๆ ที่ตั้งมหาวิทยาลัยมีแหล่งเรียนรู้ ภูมิปัญญา และมรดกทางวัฒนธรรมที่หลากหลาย (เช่น สังคมพหุวัฒนธรรม เป็นต้น) 	<ul style="list-style-type: none"> - กระแสและแนวโน้มการใช้ชีวิตของคนรุ่นใหม่ไม่สนใจกิจกรรมที่เกี่ยวข้องกับงานด้านศิลปวัฒนธรรม - คนรุ่นใหม่ให้ความสนใจกับวัฒนธรรมต่างชาติเพิ่มมากขึ้น ทำให้ได้รับความร่วมมือและสนใจในการเข้าร่วมกิจกรรมน้อย
การบริหารจัดการ	<ul style="list-style-type: none"> - ผู้บริหารคณะมีความมุ่งมั่นในการยกระดับการบริหารจัดการองค์การให้มีประสิทธิภาพและมีประสิทธิผล - มีการใช้หลักธรรมาภิบาลใช้ในการบริหารจัดการอย่างต่อเนื่อง - ผู้บริหารสนับสนุนและจัดสรรงบประมาณ รวมถึงเปิดโอกาสให้บุคลากรทั้งสายวิชาการและสายสนับสนุนไปอบรมเพื่อนำความรู้มาเสริมสร้างและพัฒนางานที่มีอยู่ 	<ul style="list-style-type: none"> - บุคลากรสายสนับสนุนบางคนขาดความมั่นคงในอาชีพ - ภาระงานของบุคลากร เยอะ - ขาดการมีส่วนร่วมในการพัฒนาระบบการโยกย้ายบุคลากรสายสนับสนุน - ยังไม่มีความโดดเด่นทางด้านชื่อเสียง (Brand) ยังไม่แข็งแรง 	<ul style="list-style-type: none"> - เทคโนโลยีสารสนเทศสามารถสนับสนุนการบริหารจัดการได้สะดวกและรวดเร็ว - ได้รับการจัดสรรงบประมาณจากหน่วยงานภายนอก 	<ul style="list-style-type: none"> - มหาวิทยาลัยขาดการจัดการฐานข้อมูลอาจารย์ บุคลากร นักศึกษา - ศิษย์เก่าสถานประกอบการ อย่างเป็นระบบและมีประสิทธิภาพ - มหาวิทยาลัยขาดแผนพัฒนาบุคลากรที่เป็นรูปธรรม - นโยบายการโยกย้ายบุคลากรของมหาวิทยาลัย โดยไม่ได้มีการแจ้งล่วงหน้า

พันธกิจ	จุดแข็ง	จุดอ่อน	โอกาส	อุปสรรค
	<ul style="list-style-type: none"> - ฝ่ายสนับสนุนมีความเข้มแข็งและรับผิดชอบในงานที่ได้รับมอบหมาย - บุคลากรสายวิชาการได้รับผลการประเมินการจัดการสอนจากผู้เรียนอย่างต่อเนื่อง - มีการสร้างขวัญกำลังใจเชิงรุกเกียรติให้แก่บุคลากรในคณะ 	<ul style="list-style-type: none"> - นักศึกษาเลือกเรียนที่มหาวิทยาลัยราชภัฏสงขลาเป็นอันดับรอง ๆ เมื่อเทียบกับมหาวิทยาลัยอื่น ในจังหวัดสงขลาที่มีหลักสูตรเหมือนหรือคล้ายคลึงกัน - ยังขาดการใช้ศักยภาพจากเครือข่ายให้เกิดประโยชน์ 		<p>หรือกำหนดระยะเวลาที่ชัดเจนส่งผลต่อขวัญและกำลังใจในการทำงาน</p>
<p>ทุน/ทรัพย์สิน/สิ่งอำนวยความสะดวกและสิ่งสนับสนุนการเรียนรู้</p>	<ul style="list-style-type: none"> - คณะวิทยาการจัดการมีการสนับสนุนแหล่งเรียนรู้แก่นักศึกษาบุคลากร - มีเครือข่ายศิษย์เก่าที่หลากหลายและสัมพันธ์ภาพที่ดี - มีเครือข่ายทางการศึกษาที่หลากหลายทั้งภาคการศึกษาภาครัฐ และภาคเอกชน - มีเครื่องมืออุปกรณ์ โปรแกรมสำเร็จรูปตามศาสตร์สนับสนุนการจัดการเรียนการสอนที่ทันสมัย 	<ul style="list-style-type: none"> - งบประมาณไม่เพียงพอในการซ่อมแซมปรับปรุงอาคารและสิ่งของชำรุดในอาคาร - อุปกรณ์การจัดการเรียนการสอน ในอาคารเสื่อมสภาพ - ห้องเรียนขาดสมรรถนะในการจัดการเรียนการสอนที่หลากหลาย - เก้าอี้นั่งเรียนไม่เอื้อต่อการจัดการเรียนการสอน - ขาดการสนับสนุนซอฟต์แวร์เพื่อใช้ในการ 	<ul style="list-style-type: none"> - ภาคอุตสาหกรรมและบริการรวมทั้งการพัฒนาผู้ประกอบการขนาดกลางและขนาดเล็ก ทำให้คณะวิทยาการจัดการมีโอกาสในการสร้างความร่วมมือในการจัดการศึกษาได้หลากหลาย - มีทรัพยากรการเรียนรู้ในพื้นที่ในการสนับสนุนแหล่งเรียนรู้ - ค่าเล่าเรียนถูกเมื่อเทียบกับสถาบันการศึกษาที่เปิดสอนบริหารธุรกิจใ 	<ul style="list-style-type: none"> - นโยบายมหาวิทยาลัยไม่ให้ความสำคัญกับคุณภาพห้องเรียนทำให้สภาพห้องเรียนบางห้องภายในมหาวิทยาลัยไม่มีความพร้อมในการจัดการเรียนการสอน - บรรยากาศภายในมหาวิทยาลัยไม่เอื้อต่อการเรียนรู้ ซึ่งเต็มไปด้วยสิ่งปลูกสร้างที่ยังไม่แล้วเสร็จและไม่มีความต่อเนื่องในการดำเนินงาน

พันธกิจ	จุดแข็ง	จุดอ่อน	โอกาส	อุปสรรค
		จัดการเรียนการสอน - เพจองค์กร ขาดความทันสมัยและปรับปรุงข้อมูลที่ต่อเนื่อง - ขาดการบูรณาการในการใช้ทรัพยากรร่วมกันในคณะ	มหาวิทยาลัยอื่น - มีเครือข่ายความร่วมมือ 5 สถาบันในภาคใต้ - กองทุนเงินกู้ยืมเพื่อการศึกษา (กยศ.) สามารถสนับสนุนนักศึกษาการกู้ยืมที่ผ่านเกณฑ์ได้ 100%	

บทที่ 3

แผนยุทธศาสตร์การพัฒนาคณะวิทยาการจัดการ ระยะ 5 ปี (พ.ศ. 2566 - 2570)

ประจำปีงบประมาณ พ.ศ. 2566 (ฉบับปรับปรุงระยะครึ่งแผน)

วิสัยทัศน์

“ผู้นำในการสร้างผู้ประกอบการเพื่อพัฒนาท้องถิ่นและผู้เชี่ยวชาญในวิชาชีพ”

พันธกิจ

1. พัฒนาหลักสูตรการเรียนการสอนให้มีมาตรฐานและมีความสอดคล้องกับความต้องการของตลาดแรงงาน
2. พัฒนาความเข้มแข็งของบุคลากรในสายวิชาการและบุคลากรสายสนับสนุนให้มีมาตรฐานคุณภาพ การศึกษา และการปฏิบัติงานอย่างเข้มแข็ง
3. ยกระดับคุณภาพงานวิจัย สร้างองค์ความรู้ใหม่เพื่อบูรณาการด้านการเรียนการสอน และเชื่อมโยงสู่ท้องถิ่น
4. ให้บริการวิชาการและวิชาชีพบนฐานความต้องการของชุมชนเพื่อเพิ่มขีดความสามารถในการแข่งขัน แก่ชุมชนและท้องถิ่น
5. สนับสนุนการทำนุบำรุงศิลปวัฒนธรรม ประเพณีและสิ่งแวดล้อมของท้องถิ่น
6. เน้นระบบการบริหารจัดการสมัยใหม่ให้เกิดประสิทธิภาพและประสิทธิผลภายใต้หลักธรรมาภิบาล

ประเด็นยุทธศาสตร์

1. การพัฒนาท้องถิ่น
2. การยกระดับคุณภาพการศึกษา
3. การพัฒนาระบบบริหารจัดการ

Objective and Key Result (OKRs) ของแผนยุทธศาสตร์การพัฒนาคณะวิทยาการจัดการ ระยะ 5 ปี (พ.ศ. 2566 – 2570) ประจำปีงบประมาณ พ.ศ.2566 (ฉบับปรับปรุงระยะครึ่งแผน) มีรายละเอียดดังนี้

ประเด็นยุทธศาสตร์	Objective	Key Result	Program
1. การพัฒนาท้องถิ่น	3	7	19
2. การยกระดับคุณภาพทางการศึกษา	5	11	31
3. การพัฒนาระบบบริหารจัดการ	2	3	11
รวมทั้งสิ้น	11	21	61

ประเด็นยุทธศาสตร์/ Objective/ Key Result	หน่วยวัด	ข้อมูลพื้นฐาน เฉลี่ย 3 ปี (63 -65)	ปีงบประมาณ		
			2566 (แผนเดิม)	2566 (ผล 6 เดือน)	2566 (ฉบับปรับปรุง)
ประเด็นยุทธศาสตร์ที่ 1 การพัฒนาท้องถิ่น					
Objective 1.1 นวัตกรรมชุมชนในพื้นที่เป้าหมาย					
Key results 1.1.1 ตลาดวัฒนธรรมและผลิตภัณฑ์ชุมชนคนของพระราชารเพิ่มขึ้น (SDG 1, 2, 4, 8, 10)					
- ตลาดวัฒนธรรม	แห่ง	1	1	1	1
- ผลิตภัณฑ์	ผลิตภัณฑ์	2	2	9	2
Program :					
<ol style="list-style-type: none"> พัฒนาผลิตภัณฑ์นวัตกรรมชุมชนระดับท้องถิ่น เพื่อเป็นช่องทางในการจัดจำหน่ายผลิตภัณฑ์ชุมชน ส่งเสริมให้ชุมชนให้มีการกระจายสินค้า ผ่านช่องทาง Platform เช่น Facebook , Line, Instagram จัดตั้งหน่วยการตลาดวัฒนธรรมร่วมกับมหาลัย รวบรวม และกระจายสินค้าชุมชน พร้อมส่งเสริมการตลาดและพัฒนาภูมิปัญญาท้องถิ่น ส่งเสริมและสนับสนุนองค์ความรู้ด้านการพัฒนาผลิตภัณฑ์ให้เข้าสู่ตลาด พัฒนานักศึกษาให้เป็นผู้ประกอบการท้องถิ่น 					
Key results 1.1.2 ผลงานวิจัยหรือนวัตกรรมเพื่อพัฒนาเศรษฐกิจ BCG (SDG 1, 2, 8, 9, 10, 17)	เรื่อง	0	1	0	1
Program :					
<ol style="list-style-type: none"> สร้างภาคีเครือข่ายที่มีเป้าหมายร่วมกัน (SDGs, BCG in Action, Green University และ Cop 26) ส่งเสริมการทำวิจัยและสร้างนวัตกรรมเพื่อพัฒนาเศรษฐกิจ BCG ในพื้นที่ 					

ประเด็นยุทธศาสตร์/ Objective/ Key Result	หน่วยวัด	ข้อมูลพื้นฐาน เฉลี่ย 3 ปี (63 -65)	ปีงบประมาณ		
			2566 (แผนเดิม)	2566 (ผล 6 เดือน)	2566 (ฉบับปรับปรุง)
Objective 1.2 พัฒนาการความรู้ที่ตอบโจทย์ความต้องการของพื้นที่					
Key Results 1.2.1 ผลงานวิจัยหรือนวัตกรรมเพื่อพัฒนาชุมชนท้องถิ่น - ตีพิมพ์เผยแพร่ระดับชาติ - การนำไปใช้ประโยชน์ (SDG 1, 2, 8, 9, 10, 17)	เรื่อง เรื่อง		7 11	11 11	8 12
Program : 1. พัฒนาอาจารย์ให้มีองค์ความรู้ในการเผยแพร่ผลงานในระดับชาติและนานาชาติ 2. พัฒนาโจทย์วิจัยเพื่อแก้ปัญหาและพัฒนาชุมชนท้องถิ่น 3. สนับสนุนงบประมาณสำหรับการทำวิจัยและสร้างนวัตกรรม 4. จัดแสดง/ประชุมวิชาการ/ประกวดผลงานนวัตกรรมที่เกิดจากงานวิจัยเพื่อแลกเปลี่ยนเรียนรู้และประชาสัมพันธ์ประจำปี 5. บริการวิชาการแก่ชุมชนตามบริบทของคณะ					
Key Results 1.2.2 ภาควิชาเครื่องช่วยพัฒนาชุมชนท้องถิ่นอย่างยั่งยืน (SDG 1, 2, 8, 9, 10, 17)	เครื่องช่วย	1	2	1	2
Program : 1.สร้างเครื่องช่วยเพื่อพัฒนาชุมชนท้องถิ่น 2.บูรณาการความร่วมมือกับเครื่องช่วยเพื่อพัฒนาคุณภาพบัณฑิต					
Key Results 1.2.3 นวัตกรรมชุมชนเพื่อขจัดความยากจนร่วมกับหน่วยงานภายนอก (SDG 1, 2, 8, 9, 10, 17)	คน	0	1	1	1

ประเด็นยุทธศาสตร์/ Objective/ Key Result	หน่วยวัด	ข้อมูลพื้นฐาน เฉลี่ย 3 ปี (63 -65)	ปีงบประมาณ		
			2566 (แผนเดิม)	2566 (ผล 6 เดือน)	2566 (ฉบับปรับปรุง)
Program : 1.ส่งเสริมบัณฑิตคืนถิ่น เพื่อเป็นผู้นำการเปลี่ยนแปลง/นวัตกรรมชุมชน 2.พัฒนาผู้นำการเปลี่ยนแปลง/นวัตกรรมชุมชน					
Objective 1.3 มหาวิทยาลัยเพื่อการพัฒนาท้องถิ่นตามพระราชโบาย					
Key Results 1.3.1 ชุมชนต้นแบบที่ได้รับการพัฒนา อย่างต่อเนื่องหรือยั่งยืน (นับซ้ำ) (SDG 1, 2, 8, 9, 10, 17)	ชุมชน	1	2	1	2
Program : 1. พัฒนาชุมชนต้นแบบให้เกิดความต่อเนื่องหรือยั่งยืน 2. พัฒนาคุณภาพชีวิตและยกระดับรายได้ให้กับคนในชุมชนฐานราก					
Key Results 1.3.2 ศูนย์บริการวิชาการ/ถ่ายทอด นวัตกรรมสู่ท้องถิ่น (SDG 1, 2, 8, 9, 10, 17)	ศูนย์	0	0	0	1
Program : 1. จัดตั้งศูนย์บริการวิชาการตามความเชี่ยวชาญระดับคณะ/หน่วยงาน เช่นศูนย์พัฒนาข้าวพื้นเมืองภาคใต้ ศูนย์ฮาลาลศูนย์ความเป็นเลิศด้านนวัตกรรมเกษตรและการจัดการ และBCG for SKRU Center					

ประเด็นยุทธศาสตร์/ Objective/ Key Result	หน่วยวัด	ข้อมูลพื้นฐาน เฉลี่ย 3 ปี (63 -65)	ปีงบประมาณ		
			2566 (แผนเดิม)	2566 (ผล 6 เดือน)	2566 (ฉบับปรับปรุง)
ประเด็นยุทธศาสตร์ที่ 2 การยกระดับคุณภาพทางการศึกษา					
Objective 2.1 ใช้กระบวนการ“วิศวกรสังคม” เป็นกลไกการพัฒนา Soft Skills และคุณลักษณะของนักศึกษาและบัณฑิตให้เป็นผู้นำการเปลี่ยนแปลง					
Key Results 2.1.1 นักศึกษาได้รับการพัฒนา Soft Skills ด้วยกระบวนการวิศวกรสังคมสู่การพัฒนาท้องถิ่น (SDG 4,5,17)	โครงการ/กิจกรรม	1	1	1	1
Program : 1. การใช้เครื่องมือวิศวกรสังคมให้กับนักศึกษาแกนนำและการขยายผลโครงการวิศวกรสังคมให้นักศึกษา 2. สร้างการรับรู้เกี่ยวกับวิศวกรสังคมให้แก่คณาจารย์ บุคลากรและนักศึกษา 3. ส่งเสริมการแก้ไขปัญหาของชุมชนท้องถิ่นด้วยกระบวนการวิศวกรสังคม 4. สร้างอัตลักษณ์บัณฑิตวิศวกรสังคม คนของพระราชฯ ข้าของแผ่นดิน					
Objective 2.2 พัฒนาหลักสูตรเพื่อรองรับการเปลี่ยนแปลงในอนาคต					
Key Results 2.2.1 หลักสูตร Degree ที่ทันสมัย/แนวใหม่ที่มีความร่วมมือกับสถานประกอบการ/ชุมชนในท้องถิ่น (SDG 4,17)					
- ระดับบัณฑิต	หลักสูตร	1	1	1	1
- ระดับบัณฑิตศึกษา	หลักสูตร	0	1	0	2
Program : 1. สร้างความรู้ความเข้าใจเกี่ยวกับแนวคิดมาตรฐานการบริหารจัดการและประโยชน์ของ CWIE/Sandbox/พหุศาสตร์					

ประเด็นยุทธศาสตร์/ Objective/ Key Result	หน่วยวัด	ข้อมูลพื้นฐาน เฉลี่ย 3 ปี (63 -65)	ปีงบประมาณ		
			2566 (แผนเดิม)	2566 (ผล 6 เดือน)	2566 (ฉบับปรับปรุง)
2. พัฒนาหลักสูตร Degree ที่ทันสมัย/แนวใหม่ทั้งในระดับบัณฑิตและบัณฑิตศึกษา					
Key Results 3.2.2บุคลากรไปทำงานร่วมกับสถานประกอบการ (SDG 4, 8, 9, 17)	โครงการ/กิจกรรม	0	0	0	0
Program :					
1. โครงการTalent Mobilityส่งเสริมและสนับสนุนให้บุคลากรไปปฏิบัติงาน เพื่อการวิเคราะห์โจทย์แก้ไขปัญหาในเบื้องต้นและเพิ่มขีดความสามารถในการผลิตให้กับภาคอุตสาหกรรมพัฒนาศักยภาพด้านการวิจัยของบุคลากรและพัฒนางานวิจัยในระดับที่สูงขึ้นในฐานะนักวิจัยอาชีพและสามารถนำองค์ความรู้ใหม่จากการทำงานมาประยุกต์ใช้ในการเรียนการสอน					
Objective 2.3 เชื่อมโยงนานาชาติสร้างความเป็นเลิศทางการศึกษาในสาขาที่มีฐานความเข้มแข็งและอัตลักษณ์ที่สอดคล้องกับต้นทุนทางวัฒนธรรมและภูมิสังคมของพื้นที่					
Key Results 2.3.1 ผลงานวิจัยที่ได้รับการตีพิมพ์เผยแพร่ระดับนานาชาติ (SDG 4, 9, 17)	เรื่อง	2	5	5	5
Program :					
1. ผลักดันให้เกิดระบบในการพัฒนางานวิจัยโดยความร่วมมือกับนักวิจัยในต่างประเทศ					
2. แสวงหาทุนวิจัยเชิงรุกจากแหล่งทุนภายในและต่างประเทศเพื่อยกระดับคุณภาพนักวิจัยให้มีสมรรถนะด้านการวิจัยที่มีความโดดเด่นและมีความเข้มแข็งด้านวิจัยในอนาคต					
3. ผลักดันให้เกิดการตีพิมพ์ผลงานวิจัยในระดับนานาชาติ					
4. จัดประชุมวิชาการระดับนานาชาติ					
Key Results 2.3.2 ภาควิชาเครือข่ายความร่วมมือกับต่างประเทศ (SDG 4, 9, 17)	โครงการ/กิจกรรม	0	1	2	2

ประเด็นยุทธศาสตร์/ Objective/ Key Result	หน่วยวัด	ข้อมูลพื้นฐาน เฉลี่ย 3 ปี (63 -65)	ปีงบประมาณ		
			2566 (แผนเดิม)	2566 (ผล 6 เดือน)	2566 (ฉบับปรับปรุง)
Program : 1. จัดทำโครงการ ร่างกรอบและขอบข่ายของงานรวมถึงแสวงหาความร่วมมือกับหน่วยงานต่างประเทศและแหล่งทุนสนับสนุนการดำเนินงาน 2. เชิญ Foreign Researcher/Foreign Lecturerที่มีความเชี่ยวชาญในสาขาต่าง ๆ ที่สอดคล้องกับยุทธศาสตร์ของมหาวิทยาลัย 3. แลกเปลี่ยนนักศึกษา/นักวิจัยเพื่อพัฒนาองค์ความรู้ด้านการวิจัยในต่างประเทศ					
Key Results 2.3.3 หลักสูตรได้รับมาตรฐาน AUN-QA (SDG 4, 17)	หลักสูตร	0	1	1	1
Program : 1. ส่งเสริมและสนับสนุนให้หลักสูตร/หน่วยงาน/มหาวิทยาลัยมีการประกันคุณภาพการศึกษาที่มีมาตรฐานและเป็นที่ยอมรับ 2. พัฒนาคูณภาพหลักสูตรรองรับระบบประกันคุณภาพหลักสูตร AUN-QA เพื่อมุ่งสู่ความเป็นนานาชาติ					
Key Results 2.3.4 มหาวิทยาลัยได้รับการจัดอันดับ SDGs ranking (SDG 4, 9, 11, 17)	อันดับ (มรภ.ภาคใต้)	2	2	อยู่ระหว่าง ดำเนินการ	2
Program : 1. ให้ความรู้และศึกษาเกณฑ์ SDGs ranking 2. ภาควิชาเกี่ยวข้องร่วมมือดำเนินงานวิจัยกับต่างประเทศเพื่อตอบโจทย์การจัดอันดับ SDGs ranking					
Objective 2.4 พัฒนามหาวิทยาลัยให้เป็นแหล่งเรียนรู้ตลอดช่วงชีวิตสำหรับทุกคน					
Key Results 2.4.1 หลักสูตรระยะสั้นที่ส่งเสริมการเรียนรู้ตลอดชีวิตสำหรับประชาชนในพื้นที่ (SDG 1, 2, 4, 8, 9, 10, 11, 15, 17)					

ประเด็นยุทธศาสตร์/ Objective/ Key Result	หน่วยวัด	ข้อมูลพื้นฐาน เฉลี่ย 3 ปี (63 -65)	ปีงบประมาณ		
			2566 (แผนเดิม)	2566 (ผล 6 เดือน)	2566 (ฉบับปรับปรุง)
-พื้นที่จังหวัดสงขลาและพัทลุง	หลักสูตร	0	2	4	4
Program : 1. พัฒนาหลักสูตรระยะสั้นที่สอดคล้องกับความต้องการของชุมชนท้องถิ่น 2. พัฒนา Platform/สื่อการเรียนรู้ เพื่อส่งเสริมการเรียนรู้ตลอดชีวิตในสาขาที่มีศักยภาพสูง 3. สร้างรูปแบบการเรียนรู้เฉพาะกลุ่ม เช่น ศูนย์การเรียนรู้ในชุมชน/พื้นที่ show & share					
Key Results 2.4.2 หลักสูตรที่รองรับระบบคลังหน่วยกิต (SDG 1, 4, 8, 10, 17)	หลักสูตร	0	1	4	4
Program : 1. จัดทำระบบและกลไกระบบการสะสมและเทียบโอนหน่วยกิตและปรับปรุงประกาศ/ระเบียบ/ข้อบังคับที่เกี่ยวข้อง 2. ส่งเสริมการเทียบโอนหน่วยกิตระหว่างมหาวิทยาลัย					
Objective 2.5 บัณฑิตมีคุณลักษณะในศตวรรษที่21สอดคล้องกับความต้องการกับชุมชนท้องถิ่น					
Key Results 2.5.1 บัณฑิตและบัณฑิตศึกษามีศักยภาพสอดคล้องกับความต้องการท้องถิ่นและการพัฒนาประเทศ					
- อัตราการรับเข้านักศึกษาใหม่	ร้อยละ	74.98	80	73.47	80
- ผู้สำเร็จการศึกษจาการศึกษาตามมาตรฐานหลักสูตร	ร้อยละ	51.12	60	55.12	60
- ผู้สำเร็จการศึกษาประกอบอาชีพอิสระ/ผู้ประกอบการ	ร้อยละ	15.4	30	18.63	30
- อัตราการมีงานทำของผู้สำเร็จการศึกษา	ร้อยละ	-	-	-	-

ประเด็นยุทธศาสตร์/ Objective/ Key Result	หน่วยวัด	ข้อมูลพื้นฐาน เฉลี่ย 3 ปี (63 -65)	ปีงบประมาณ		
			2566 (แผนเดิม)	2566 (ผล 6 เดือน)	2566 (ฉบับปรับปรุง)
- นักศึกษาในระบบสหกิจศึกษาหรือสหกิจนานาชาติ	ร้อยละ	24.06	35	49.39	35
Program : 1. ส่งเสริมและสนับสนุนการประชาสัมพันธ์หลักสูตรเชิงรุก 2. รับสมัครนักศึกษาใหม่/ปฐมนิเทศนักศึกษาใหม่/ปรับความรู้พื้นฐานนักศึกษาใหม่ 3. พัฒนานักศึกษาและเสริมสร้างทักษะการเป็นผู้ประกอบการและทักษะในศตวรรษที่ 21 4. พัฒนาการจัดการเรียนการสอนที่เน้นการปฏิบัติและฝึกวิชาอาชีพ 5. ส่งเสริมและสนับสนุนให้นักศึกษาเข้าสู่ระบบสหกิจศึกษาหรือระบบ CWIE ในระดับชาติและนานาชาติ 6. ส่งเสริมและสนับสนุนให้นักศึกษาสำเร็จการศึกษาตามมาตรฐานหลักสูตรพร้อมทั้งลดจำนวนนักศึกษาออกกลางคัน					
Key Results 2.5.2 นักศึกษาได้รับรางวัลระดับชาติหรือนานาชาติ (SDG 1, 4, 8, 10, 17)	คน	20	26	21	26
Program : 1. ส่งเสริมและสนับสนุนให้นักศึกษาผลิตและนำเสนอผลงานวิจัยและงานวิชาการในระดับชาติหรือนานาชาติ 2. ส่งเสริมและสนับสนุนให้นักศึกษาเข้าร่วมการแข่งขันในเวทีระดับชาติหรือนานาชาติ					
ประเด็นยุทธศาสตร์ที่ 3 การพัฒนาระบบบริหารจัดการ					
Objective 3.1 เสริมสร้างความมั่นคงทางอาชีพและสวัสดิการ					
Key Results 3.1.1 บุคลากรได้รับการ Up skill/Re-skill และสร้าง New skill (SDG 1, 3, 4, 5, 8, 9, 10, 17)	โครงการ/กิจกรรม	2	1	2	2

ประเด็นยุทธศาสตร์/ Objective/ Key Result	หน่วยวัด	ข้อมูลพื้นฐาน เฉลี่ย 3 ปี (63 -65)	ปีงบประมาณ		
			2566 (แผนเดิม)	2566 (ผล 6 เดือน)	2566 (ฉบับปรับปรุง)
Program : 1. พัฒนาศักยภาพบุคลากรให้มีสมรรถนะสูงเพื่อรองรับการเปลี่ยนแปลงของเทคโนโลยี 2. จัดเวทีแลกเปลี่ยนประสบการณ์ในด้านต่าง ๆ 3. ส่งเสริมและสนับสนุนบุคลากรให้มีความรู้ความสามารถ และพร้อมที่จะเข้าสู่ตำแหน่งที่สูงขึ้น					
Objective 3.2 สร้างรายได้เพื่อเสริมสร้างความมั่นคงทางการเงินและบริหารมหาวิทยาลัยอย่างยั่งยืน					
Key Results 3.2.1 รายได้จากการใช้ที่ดินและสิ่งปลูกสร้าง/ทรัพย์สินทางปัญญา/หลักสูตรระยะสั้นเพื่อจัดหารายได้(SDG 1, 2, 3, 4, 5, 8, 9, 10, 17) -การใช้ที่ดินและสิ่งปลูกสร้างและรายได้จากทุ่งใหญ่สารภีโมเดล -ทรัพย์สินทางปัญญา ทุนวิจัย บริการวิชาการ และบริการอื่น ๆ - หลักสูตรระยะสั้นเพื่อจัดหารายได้ของหน่วยงานภายในมหาวิทยาลัย	ล้านบาท ล้านบาท หลักสูตร		2 0.5 2	2,068,550 125,000 4	2,068,550 125,000 4
Program : 1. บริหารพื้นที่เศรษฐกิจและสิ่งปลูกสร้างเพื่อก่อให้เกิดรายได้อย่างยั่งยืน 2. บริหารจัดการทรัพย์สินทางปัญญาเพื่อก่อให้เกิดรายได้ 3. สร้างรายได้จากการยกระดับและพัฒนาศักยภาพของโรงเรียนสาธิตมหาวิทยาลัยราชภัฏสงขลา 4. อบรมและพัฒนาศักยภาพของนักวิจัย					

ประเด็นยุทธศาสตร์/ Objective/ Key Result	หน่วยวัด	ข้อมูลพื้นฐาน เฉลี่ย 3 ปี (63 -65)	ปีงบประมาณ		
			2566 (แผนเดิม)	2566 (ผล 6 เดือน)	2566 (ฉบับปรับปรุง)
5. บริการวิชาการเพื่อสร้างรายได้					
Key Results 3.2.3 พัฒนาอาจารย์ (SDG 4, 9, 17)					
- อาจารย์ที่ดำรงตำแหน่งทางวิชาการ	ร้อยละ	30.03	40	23.29	35
- อาจารย์ที่มีคุณวุฒระดับปริญญาเอก	ร้อยละ	39.45	45	39.73	40
- อาจารย์ได้รับรางวัลในระดับชาติหรือนานาชาติ	ร้อยละ	2	5	5.48	7
Program :					
1. ส่งเสริมและสนับสนุนให้บุคลากรพัฒนาผลิตผลงานวิจัย เอกสารประกอบการสอน ตำรา หนังสือ และนวัตกรรมเพื่อนำไปขอตำแหน่งทางวิชาชีพในระดับที่สูงขึ้น					
2. ส่งเสริมและสนับสนุนให้บุคลากรมีคุณวุฒิปริญญาเอกที่สอดคล้องกับการพัฒนามหาวิทยาลัย					
3. ส่งเสริมและสนับสนุนการจัดทำวารสารวิชาการอิเล็กทรอนิกส์และวารสารที่อยู่ในฐานข้อมูล TCI และนานาชาติ					

บทที่ 4

แผนยุทธศาสตร์การพัฒนาคณะวิทยาการจัดการ มหาวิทยาลัยราชภัฏสงขลา ระยะ 5 ปี (พ.ศ.2566 – 2570)

ฉบับทบทวนประจำปีงบประมาณ พ.ศ.2567

วิสัยทัศน์ “ผู้นำในการสร้างผู้ประกอบการเพื่อพัฒนาท้องถิ่นและผู้เชี่ยวชาญในวิชาชีพ”

Key Results ของ วิสัยทัศน์ : บัณฑิตที่จบการศึกษาในแต่ละปีเป็นผู้ประกอบการไม่น้อยกว่าร้อยละ 10

พันธกิจ

1. พัฒนาหลักสูตรการเรียนการสอนให้มีมาตรฐานและมีความสอดคล้องกับความต้องการของตลาดแรงงาน
2. พัฒนาความเข้มแข็งของบุคลากรในสายวิชาการและบุคลากรสายสนับสนุนให้มีมาตรฐานคุณภาพ การศึกษา และการปฏิบัติงานอย่างเข้มแข็ง
3. ยกกระดับคุณภาพงานวิจัย สร้างองค์ความรู้ใหม่เพื่อบูรณาการด้านการเรียนการสอน และเชื่อมโยงสู่ท้องถิ่น
4. ให้บริการวิชาการและวิชาชีพบนฐานความต้องการของชุมชนเพื่อเพิ่มขีดความสามารถในการแข่งขัน แก่ชุมชนและท้องถิ่น
5. สนับสนุนการทำนุบำรุงศิลปวัฒนธรรม ประเพณีและสิ่งแวดล้อมของท้องถิ่น
6. เน้นระบบการบริหารจัดการสมัยใหม่ให้เกิดประสิทธิภาพและประสิทธิผลภายใต้หลักธรรมาภิบาล

ประเด็นยุทธศาสตร์

1. การพัฒนาท้องถิ่น
2. การยกระดับคุณภาพทางการศึกษา
3. การพัฒนาระบบบริหารจัดการ

Objective and Key Result (OKRs) ของแผนยุทธศาสตร์การพัฒนาคณะวิทยาการจัดการ ระยะ 5 ปี (พ.ศ. 2566 – 2570) ประจำปีงบประมาณ พ.ศ. 2566 (ฉบับปรับปรุงระยะครึ่งแผน) มีรายละเอียดดังนี้

ประเด็นยุทธศาสตร์	Objective	Key Result	Program
1. การพัฒนาท้องถิ่น	3	7	19
2. การยกระดับคุณภาพการศึกษา	5	11	31
3. การพัฒนาระบบบริหารจัดการ	2	3	11
รวม	11	21	61

ประเด็นยุทธศาสตร์/ Objective/ Key Result	หน่วยวัด	ปีงบประมาณ					
		2566 (ฉบับปรับปรุง)	2566 (ผล 6 เดือน)	2567	2568	2569	2570
ประเด็นยุทธศาสตร์ที่ 1 การพัฒนาท้องถิ่น							
Objective 1.1 นวัตกรรมชุมชนในพื้นที่เป้าหมาย							
Key results 1.1.1 ตลาดวัฒนธรรมและผลิตภัณฑ์ชุมชนคนของพระราชาเพิ่มขึ้น (SDG 1,2,4,8,10)							
- ตลาดวัฒนธรรม	แห่ง	1	1	1	1	1	1
- ผลิตภัณฑ์	ผลิตภัณฑ์	2	9	0	9	9	9
Program : 1. พัฒนาผลิตภัณฑ์นวัตกรรมชุมชนระดับท้องถิ่น เพื่อเป็นช่องทางในการจัดจำหน่ายผลิตภัณฑ์ชุมชน 2. ส่งเสริมให้ชุมชนให้มีการกระจายสินค้า ผ่านช่องทาง Platform เช่น Facebook , Line, Instagram 3. จัดตั้งหน่วยการตลาดวัฒนธรรมร่วมกับมหาลัย รวบรวม และกระจายสินค้าชุมชน พร้อมส่งเสริมการตลาดและพัฒนาภูมิปัญญาท้องถิ่น 4. ส่งเสริมและสนับสนุนองค์ความรู้ด้านการพัฒนาผลิตภัณฑ์ให้เข้าสู่ตลาด 5. พัฒนานักศึกษาให้เป็นผู้ประกอบการท้องถิ่น							
Key results 1.1.2 ผลงานวิจัยหรือนวัตกรรมเพื่อพัฒนาเศรษฐกิจ BCG (SDG 1, 2, 8, 9, 10, 17)	เรื่อง	1	0	2	2	3	3
Program : 1. สร้างภาคีเครือข่ายที่มีเป้าหมายร่วมกัน (SDGs, BCG in Action, Green University และ Cop 26) 2. ส่งเสริมการทำวิจัยและสร้างนวัตกรรมเพื่อพัฒนาเศรษฐกิจ BCG ในพื้นที่							

ประเด็นยุทธศาสตร์/ Objective/ Key Result	หน่วยวัด	ปีงบประมาณ					
		2566 (ฉบับปรับปรุง)	2566 (ผล 6 เดือน)	2567	2568	2569	2570
Objective 1.2 พัฒนาการความรู้ที่ตอบโจทย์ความต้องการของพื้นที่							
Key Results 1.2.1 ผลงานวิจัยหรือนวัตกรรมเพื่อพัฒนาชุมชนท้องถิ่น							
- ตีพิมพ์เผยแพร่ระดับชาติ	เรื่อง	8	15	15	16	17	18
- การนำไปใช้ประโยชน์	เรื่อง	12	13	13	14	15	16
(SDG 1, 2, 8, 9, 10, 17)							
Program :							
<ol style="list-style-type: none"> พัฒนาอาจารย์ให้มียุทธศาสตร์ความรู้ในการเผยแพร่ผลงานในระดับชาติและนานาชาติ พัฒนาโจทย์วิจัยเพื่อแก้ปัญหาและพัฒนาชุมชนท้องถิ่น สนับสนุนงบประมาณสำหรับการทำวิจัยและสร้างนวัตกรรม จัดแสดง/ประชุมวิชาการ/ประกวดผลงานนวัตกรรมที่เกิดจากงานวิจัยเพื่อแลกเปลี่ยนเรียนรู้และประชาสัมพันธ์ประจำปี บริการวิชาการแก่ชุมชนตามบริบทของคณะ 							
Key Results 1.2.2 ภาควิชาเครือข่ายร่วมพัฒนาชุมชนท้องถิ่นอย่างยั่งยืน (SDG 1, 2, 8, 9, 10, 17)	เครือข่าย	2	1	3	4	4	4
Program :							
<ol style="list-style-type: none"> สร้างเครือข่ายเพื่อพัฒนาชุมชนท้องถิ่น บูรณาการความร่วมมือกับเครือข่ายเพื่อพัฒนาคุณภาพบัณฑิต 							
Key Results 1.2.3 นวัตกรรมชุมชนเพื่อขจัดความ	คน	1	1	2	3	4	5

ประเด็นยุทธศาสตร์/ Objective/ Key Result	หน่วยวัด	ปีงบประมาณ					
		2566 (ฉบับปรับปรุง)	2566 (ผล 6 เดือน)	2567	2568	2569	2570
ยากจนร่วมกับหน่วยงานภายนอก (SDG 1, 2, 8, 9, 10, 17)							
Program : 1. ส่งเสริมบัณฑิตคืนถิ่น เพื่อเป็นผู้นำการเปลี่ยนแปลง/นวัตกรรมชุมชน 2. พัฒนาผู้นำการเปลี่ยนแปลง/นวัตกรรมชุมชน							
Objective 1.3 มหาวิทยาลัยเพื่อการพัฒนาท้องถิ่นตามพระราชบัญญัติ							
Key Results 1.3.1 ชุมชนต้นแบบที่ได้รับการพัฒนาอย่างต่อเนื่องหรือยั่งยืน (นับซ้ำ) (SDG 1, 2, 8, 9, 10, 17)	ชุมชน	2	1	2	2	2	2
Program : 1. พัฒนาชุมชนต้นแบบให้เกิดความต่อเนื่องหรือยั่งยืน 2. พัฒนาคุณภาพชีวิตและยกระดับรายได้ให้กับคนในชุมชนฐานราก							
Key Results 1.3.2 ศูนย์บริการวิชาการ/ถ่ายทอดนวัตกรรมสู่ท้องถิ่น (SDG 1, 2, 8, 9, 10, 17)	ศูนย์	1	0	1	1	1	1
Program : 1. จัดตั้งศูนย์บริการวิชาการตามความเชี่ยวชาญระดับคณะ/หน่วยงาน เช่นศูนย์พัฒนาข้าวพื้นเมืองภาคใต้ ศูนย์ฮาลาลศูนย์ความเป็นเลิศด้านนวัตกรรมเกษตรและการจัดการ และBCG for SKRU Center							

ประเด็นยุทธศาสตร์/ Objective/ Key Result	หน่วยวัด	ปีงบประมาณ					
		2566 (ฉบับปรับปรุง)	2566 (ผล 6 เดือน)	2567	2568	2569	2570
ประเด็นยุทธศาสตร์ที่ 2 การยกระดับคุณภาพทางการศึกษา							
Objective 2.1 ใช้กระบวนการ“วิศวกรสังคม” เป็นกลไกการพัฒนาSoft Skills และคุณลักษณะของนักศึกษาและบัณฑิตให้เป็นผู้นำการเปลี่ยนแปลง							
Key Results 2.1.1 นักศึกษาได้รับการพัฒนา Soft Skills ด้วยกระบวนการวิศวกรสังคมสู่การพัฒนาท้องถิ่น (SDG 4,5,17)	โครงการ/กิจกรรม	1	1	1	1	1	1
Program : 1. การใช้เครื่องมือวิศวกรสังคมให้กับนักศึกษาแกนนำและการขยายผลโครงการวิศวกรสังคมให้นักศึกษา 2. สร้างการรับรู้เกี่ยวกับวิศวกรสังคมให้แก่คณาจารย์ บุคลากรและนักศึกษา 3. ส่งเสริมการแก้ไขปัญหาของชุมชนท้องถิ่นด้วยกระบวนการวิศวกรสังคม 4. สร้างอัตลักษณ์บัณฑิตวิศวกรสังคม คนของพระราชฯ ข้าของแผ่นดิน							
Objective 2.2 พัฒนาหลักสูตรเพื่อรองรับการเปลี่ยนแปลงในอนาคต							
Key Results 2.2.1 หลักสูตร Degree ที่ทันสมัย/แนวใหม่ที่มีความร่วมมือกับสถานประกอบการ/ชุมชนในท้องถิ่น (SDG 4,17)							
- ระดับบัณฑิต	หลักสูตร	1	1	1	2	2	2
- ระดับบัณฑิตศึกษา	หลักสูตร	2	0	1	1	1	1
Program : 1. สร้างความรู้ความเข้าใจเกี่ยวกับแนวคิดมาตรฐานการบริหารจัดการและประโยชน์ของ CWIE/Sandbox/พหุศาสตร์							

ประเด็นยุทธศาสตร์/ Objective/ Key Result	หน่วยวัด	ปีงบประมาณ					
		2566 (ฉบับปรับปรุง)	2566 (ผล 6 เดือน)	2567	2568	2569	2570
2. พัฒนาหลักสูตร Degree ที่ทันสมัย/แนวใหม่ทั้งในระดับบัณฑิตและบัณฑิตศึกษา							
Key Results 3.2.2 บุคลากรไปทำงานร่วมกับสถานประกอบการ(SDG 4, 8, 9, 17)	โครงการ/กิจกรรม	0	0	1	1	1	1
Program : 1.โครงการTalent Mobilityส่งเสริมและสนับสนุนให้บุคลากรไปปฏิบัติงาน เพื่อการวิเคราะห์โจทย์แก้ไขปัญหาในเบื้องต้นและเพิ่มขีดความสามารถในการผลิตให้กับภาคอุตสาหกรรมพัฒนาศักยภาพด้านการวิจัยของบุคลากรและพัฒนางานวิจัยในระดับที่สูงขึ้นในฐานะนักวิจัยอาชีพและสามารถนำองค์ความรู้ใหม่จากการทำงานมาประยุกต์ใช้ในการเรียนการสอน							
Objective 2.3 เชื่อมโยงนานาชาติ สร้างความเป็นเลิศทางการศึกษาในสาขาที่มีฐานความเข้มแข็งและอัตลักษณ์ที่สอดคล้องกับต้นทุนทางวัฒนธรรมและภูมิสังคมของพื้นที่							
Key Results 2.3.1 ผลงานวิจัยที่ได้รับการตีพิมพ์เผยแพร่ระดับนานาชาติ (SDG 4, 9, 17)	เรื่อง	5	5	6	7	8	9
Program : 1.ผลักดันให้เกิดระบบในการพัฒนางานวิจัยโดยความร่วมมือกับนักวิจัยในต่างประเทศ 2. แสวงหาทุนวิจัยเชิงรุกจากแหล่งทุนภายในและต่างประเทศเพื่อยกระดับคุณภาพนักวิจัยให้มีสมรรถนะด้านการวิจัยที่มีความโดดเด่นและมีความเข้มแข็งด้านวิจัยในอนาคต 3. ผลักดันให้เกิดการตีพิมพ์ผลงานวิจัยในระดับนานาชาติ 4. จัดประชุมวิชาการระดับนานาชาติ							
Key Results 2.3.2 ภาควิชาเครือข่ายความร่วมมือกับต่างประเทศ (SDG 4, 9, 17)	โครงการ/กิจกรรม	2	2	1	1	1	1

ประเด็นยุทธศาสตร์/ Objective/ Key Result	หน่วยวัด	ปีงบประมาณ					
		2566 (ฉบับปรับปรุง)	2566 (ผล 6 เดือน)	2567	2568	2569	2570
Program : 1. จัดทำโครงการ ร่างกรอบและขอขยายของงานรวมถึงแสวงหาความร่วมมือกับหน่วยงานต่างประเทศและแหล่งทุนสนับสนุนการดำเนินงาน 2. เชิญForeign Researcher/Foreign Lecturerที่มีความเชี่ยวชาญในสาขาต่าง ๆ ที่สอดคล้องกับยุทธศาสตร์ของมหาวิทยาลัย 3. แลกเปลี่ยนนักศึกษา/นักวิจัยเพื่อพัฒนาองค์ความรู้ด้านการวิจัยในต่างประเทศ							
Key Results 2.3.3 หลักสูตรได้รับมาตรฐาน AUN-QA (SDG 4, 17)	หลักสูตร	1	1	1	2	3	4
Program : 1. ส่งเสริมและสนับสนุนให้หลักสูตร/หน่วยงาน/มหาวิทยาลัยมีการประกันคุณภาพการศึกษาที่มีมาตรฐานและเป็นที่ยอมรับ 2. พัฒนาคุณภาพหลักสูตรรองรับระบบประกันคุณภาพหลักสูตร AUN-QA เพื่อมุ่งสู่ความเป็นนานาชาติ							
Key Results 2.3.4 มหาวิทยาลัยได้รับการจัดอันดับSDGs ranking(SDG 4, 9, 11, 17)	อันดับ (มรภ.ภาคใต้)	2	4	2	2	1	1
Program : 1. ให้ความรู้และศึกษาเกณฑ์SDGs ranking 2. ภาควิชาหรือขยายความร่วมมือด้านงานวิจัยกับต่างประเทศเพื่อตอบโจทย์การจัดอันดับSDGs ranking							
Objective 2.4 พัฒนามหาวิทยาลัยให้เป็นแหล่งเรียนรู้ตลอดชีวิตสำหรับทุกคน							
Key Results 2.4.1 หลักสูตรระยะสั้นที่ส่งเสริมการเรียนรู้ตลอดชีวิตสำหรับประชาชนในพื้นที่ (SDG 1, 2, 4, 8, 9, 10, 11, 15, 17)	หลักสูตร	4	4	3	5	6	4

ประเด็นยุทธศาสตร์/ Objective/ Key Result	หน่วยวัด	ปีงบประมาณ					
		2566 (ฉบับปรับปรุง)	2566 (ผล 6 เดือน)	2567	2568	2569	2570
-พื้นที่จังหวัดสงขลาและพัทลุง							
Program : 1. พัฒนาหลักสูตรระยะสั้นที่สอดคล้องกับความต้องการของชุมชนท้องถิ่น 2. พัฒนา Platform/สื่อการเรียนรู้ เพื่อส่งเสริมการเรียนรู้ตลอดชีวิตในสาขาที่มีศักยภาพสูง 3. สร้างรูปแบบการเรียนรู้เฉพาะกลุ่ม เช่น ศูนย์การเรียนรู้ในชุมชน/พื้นที่ show & share							
Key Results 2.4.2 หลักสูตรที่รองรับระบบคลังหน่วยกิต (SDG 1, 4, 8, 10, 17)	หลักสูตร	4	4	4	4	4	4
Program : 1. จัดทำระบบและกลไกระบบการสะสมและเทียบโอนหน่วยกิตและปรับปรุงประกาศ/ระเบียบ/ข้อบังคับที่เกี่ยวข้อง 2. ส่งเสริมการเทียบโอนหน่วยกิตระหว่างมหาวิทยาลัย							
Objective 2.5 บัณฑิตมีคุณลักษณะในศตวรรษที่21สอดคล้องกับความต้องการกับชุมชนท้องถิ่น							
Key Results 2.5.1 บัณฑิตและบัณฑิตศึกษามีศักยภาพสอดคล้องกับความต้องการของท้องถิ่นและการพัฒนาประเทศ							
- อัตราการรับเข้านักศึกษาใหม่	ร้อยละ	80	73.47	80	80	80	80
- ผู้สำเร็จการศึกษาจบการศึกษาตามมาตรฐานหลักสูตร	ร้อยละ	60	55.12	60	60	60	60
- ผู้สำเร็จการศึกษาประกอบอาชีพอิสระ/	ร้อยละ	30	18.63	-	-	-	-

ประเด็นยุทธศาสตร์/ Objective/ Key Result	หน่วยวัด	ปีงบประมาณ					
		2566 (ฉบับปรับปรุง)	2566 (ผล 6 เดือน)	2567	2568	2569	2570
ผู้ประกอบการ - อัตราการมีงานทำของผู้สำเร็จการศึกษา - นักศึกษาในระบบสหกิจศึกษาหรือสหกิจนานาชาติ (SDG 1, 4, 8, 10, 17)	ร้อยละ ร้อยละ	- 35	- 49.39	80 50	80 50	80 55	80 55
Program : 1. ส่งเสริมและสนับสนุนการประชาสัมพันธ์หลักสูตรเชิงรุก 2. รับสมัครนักศึกษาใหม่/ปฐมนิเทศนักศึกษาใหม่/ปรับความรู้พื้นฐานนักศึกษาใหม่ 3. พัฒนานักศึกษาและเสริมสร้างทักษะการเป็นผู้ประกอบการและทักษะในศตวรรษที่ 21 4. พัฒนาการจัดการเรียนการสอนที่เน้นการปฏิบัติและฝึกวิชาอาชีพ 5. ส่งเสริมและสนับสนุนให้นักศึกษาเข้าสู่ระบบสหกิจศึกษาหรือระบบ CWIE ในระดับชาติและนานาชาติ 6. ส่งเสริมและสนับสนุนให้นักศึกษาสำเร็จการศึกษาตามมาตรฐานหลักสูตรพร้อมทั้งลดจำนวนนักศึกษาออกกลางคัน							
Key Results 2.5.2 นักศึกษาได้รับรางวัลระดับชาติหรือนานาชาติ (SDG 1, 4, 8, 10, 17)	คน	26	21	28	25	25	25
Program : 1. ส่งเสริมและสนับสนุนให้นักศึกษาผลิตและนำเสนองานวิจัยและงานวิชาการในระดับชาติหรือนานาชาติ 2. ส่งเสริมและสนับสนุนให้นักศึกษาเข้าร่วมการแข่งขันในเวทีระดับชาติหรือนานาชาติ							

ประเด็นยุทธศาสตร์/ Objective/ Key Result	หน่วยวัด	ปีงบประมาณ					
		2566 (ฉบับปรับปรุง)	2566 (ผล 6 เดือน)	2567	2568	2569	2570
ประเด็นยุทธศาสตร์ที่ 3 การพัฒนาระบบบริหารจัดการ							
Objective 3.1 เสริมสร้างความมั่นคงทางอาชีพและสวัสดิการ							
Key Results 3.1.1 บุคลากรได้รับการ Up skill/Re-skill และสร้าง New skill (SDG 1, 3, 4, 5, 8, 9, 10, 17)	โครงการ/กิจกรรม	2	2	2	2	2	2
Program : 1. พัฒนาศักยภาพบุคลากรให้มีสมรรถนะสูงเพื่อรองรับการเปลี่ยนแปลงของเทคโนโลยี 2. จัดเวทีแลกเปลี่ยนประสบการณ์ในด้านต่าง ๆ 3. ส่งเสริมและสนับสนุนบุคลากรให้มีความรู้ความสามารถ และพร้อมที่จะเข้าสู่ตำแหน่งที่สูงขึ้น							
Objective 3.2 สร้างรายได้เพื่อเสริมสร้างความมั่นคงทางการเงินและบริหารมหาวิทยาลัยอย่างยั่งยืน							
Key Results 3.2.1 รายได้จากการใช้ที่ดินและสิ่งปลูกสร้าง/ทรัพย์สินทางปัญญา/หลักสูตรระยะสั้น เพื่อจัดการรายได้(SDG 1, 2, 3, 4, 5, 8, 9, 10, 17)							
-การใช้ที่ดินและสิ่งปลูกสร้างและรายได้จากทุ่งใหญ่สารภีโมเดล	ล้านบาท	2,068,550	2,068,550	2.0	2.0	2.5	3.0
-ทรัพย์สินทางปัญญา ทุนวิจัย บริการวิชาการ และบริการอื่น ๆ	ล้านบาท	125,000	125,000	0.1	0.2	0.3	0.4

ประเด็นยุทธศาสตร์/ Objective/ Key Result	หน่วยวัด	ปีงบประมาณ					
		2566 (ฉบับปรับปรุง)	2566 (ผล 6 เดือน)	2567	2568	2569	2570
- หลักสูตรระยะสั้นเพื่อจัดหารายได้ของหน่วยงาน ภายในมหาวิทยาลัย	หลักสูตร	4	4	3	2	2	2
Program : 1. บริหารพื้นที่เศรษฐกิจและสิ่งปลูกสร้างเพื่อก่อให้เกิดรายได้อย่างยั่งยืน 2. บริหารจัดการทรัพย์สินทางปัญญาเพื่อก่อให้เกิดรายได้ 3. สร้างรายได้จากการยกระดับและพัฒนาศักยภาพของโรงเรียนสาธิตมหาวิทยาลัยราชภัฏสงขลา 4. อบรมและพัฒนาคุณภาพของนักวิจัย 5. บริการวิชาการเพื่อสร้างรายได้							
Key Results 3.2.2 พัฒนาอาจารย์ (SDG 4, 9, 17)							
- อาจารย์ที่ดำรงตำแหน่งทางวิชาการ	ร้อยละ	35	23.29	37	39	41	43
- อาจารย์ที่มีคุณวุฒระดับปริญญาเอก	ร้อยละ	40	39.73	42	44	46	48
- อาจารย์ได้รับรางวัลในระดับชาติหรือนานาชาติ	ร้อยละ	7	5.48	8	10	11	13
Program : 1. ส่งเสริมและสนับสนุนให้บุคลากรพัฒนาผลิตผลงานวิจัย เอกสารประกอบการสอน ตำรา หนังสือ และนวัตกรรมเพื่อนำไปขอตำแหน่งทางวิชาชีพในระดับที่สูงขึ้น 2. ส่งเสริมและสนับสนุนให้บุคลากรมีคุณวุฒิปริญญาเอกที่สอดคล้องกับการพัฒนามหาวิทยาลัย 3. ส่งเสริมและสนับสนุนการจัดทำวารสารวิชาการอิเล็กทรอนิกส์และวารสารที่อยู่ในฐานข้อมูล TCI และนานาชาติ							

บทที่ 5 แผนปฏิบัติการระยะ 5 ปี (พ.ศ. 2566 - 2570) ของคณะวิทยาการจัดการ มหาวิทยาลัยราชภัฏสงขลา

ประเด็นยุทธศาสตร์	แหล่งงบประมาณ	ปีงบประมาณ					รวมทั้งหมด
		2566	2567	2568	2569	2570	
รวมงบประมาณทุกประเด็นยุทธศาสตร์	รวม	7,187,000	7,293,800	7,585,552	7,888,974	8,204,533	38,159,860
	เงินงบประมาณ	-	-	-	-	-	-
	เงินนอกงบประมาณ	7,187,000	7,293,800	7,585,552	7,888,974	8,204,533	38,159,860
ประเด็นยุทธศาสตร์ที่ 1 การพัฒนาท้องถิ่น	รวม	1,194,500	1,235,400	1,284,816	1,336,209	1,389,657	6,440,582
	เงินงบประมาณ	-	-	-	-	-	-
	เงินนอกงบประมาณ	1,194,500	1,235,400	1,284,816	1,336,209	1,389,657	6,440,582
ประเด็นยุทธศาสตร์ที่ 2 การยกระดับคุณภาพทางการศึกษา	รวม	927,500	1,310,500	1,362,920	1,417,436.80	1,474,134.27	6,492,491.07
	เงินงบประมาณ	-	-	-	-	-	-
	เงินนอกงบประมาณ	927,500	1,310,500	1,362,920	1,417,436.80	1,474,134.27	6,492,491.07
ประเด็นยุทธศาสตร์ที่ 3 การพัฒนาระบบบริหารจัดการ	รวม	927,500	1,310,500	1,362,920	1,417,436.80	1,474,134.27	6,492,491.07
	เงินงบประมาณ	-	-	-	-	-	-
	เงินนอกงบประมาณ	927,500	1,310,500	1,362,920	1,417,436.80	1,474,134.27	6,492,491.07

รายละเอียดงบประมาณ

ประเด็นยุทธศาสตร์/Objective/Program	แผนงาน/ผลผลิต/ โครงการ/กิจกรรม	ปีงบประมาณ					รวมทั้งหมด	หน่วยงาน ผู้รับผิดชอบ
		2566	2567	2568	2569	2570		
รวมทุกประเด็นยุทธศาสตร์	รวมทั้งสิ้น	7,187,000	7,293,800	7,585,552	7,888,974	8,204,533	38,159,860	
	เงินงบประมาณ	-	-	-	-	-	-	
	เงินนอกงบประมาณ	7,187,000	7,293,800	7,585,552	7,888,974	8,204,533	38,159,860	
ประเด็นยุทธศาสตร์ที่ 1 การพัฒนาท้องถิ่น		1,194,500	1,235,400	1,284,816	1,336,209	1,389,657	6,440,582	
Objective 1.1 นวัตกรรมชุมชนในพื้นที่เป้าหมาย Program : 1) พัฒนาผลิตภัณฑ์นวัตกรรมชุมชนระดับท้องถิ่น เพื่อเป็นช่องทางในการจัดจำหน่ายผลิตภัณฑ์ชุมชน 2) ส่งเสริมให้ชุมชนให้มีการกระจายสินค้า ผ่าน ช่องทาง Platform เช่น Facebook , Line, Instagram 3) จัดตั้งหน่วยการตลาดวัฒนธรรมร่วมกับมหาลัย รวบรวม และกระจายสินค้าชุมชน พร้อมส่งเสริมการสืบ ทอดและพัฒนาภูมิปัญญาท้องถิ่น 4) ส่งเสริมและสนับสนุนองค์ความรู้ด้านการพัฒนา ผลิตภัณฑ์ให้เข้าสู่ตลาด 5) พัฒนานักศึกษาให้เป็นผู้ประกอบการท้องถิ่น 6) สร้างภาคีเครือข่ายที่มีเป้าหมายร่วมกัน (SDGs, BCG in Action, Green University และ Cop 26) 7) ส่งเสริมการทำวิจัยและสร้างนวัตกรรมเพื่อพัฒนา เศรษฐกิจ BCG ในพื้นที่	1.แผนงาน : ยุทธศาสตร์ พัฒนาศักยภาพคนตลอด ช่วงชีวิต ผลผลิต : ผู้สำเร็จการศึกษา ด้านสังคมศาสตร์ 1) โครงการผลิตบัณฑิต คณะวิทยาการจัดการ 2) โครงการพัฒนาคุณภาพ นักศึกษา คณะวิทยาการ จัดการ 3)โครงการพัฒนาการเรียน การสอน คณะวิทยาการ จัดการ 4) โครงการพัฒนาบุคลากร คณะวิทยาการจัดการ	-	-	-	-	-	-	คณะวิทยาการ จัดการ
		400,000	420,000	436,800	454,272	472,442.88	2,183,514.88	

ประเด็นยุทธศาสตร์/Objective/Program	แผนงาน/ผลผลิต/ โครงการ/กิจกรรม	ปีงบประมาณ					รวมทั้งหมด	หน่วยงาน ผู้รับผิดชอบ
		2566	2567	2568	2569	2570		
<p>Objective 1.2 พัฒนาการของพื้นที่</p> <p>1) พัฒนาอาจารย์ให้มียุทธศาสตร์ความรู้ในการเผยแพร่ผลงานในระดับชาติและนานาชาติ</p> <p>2) พัฒนาโจทย์วิจัยเพื่อแก้ปัญหาและพัฒนาชุมชนท้องถิ่น</p> <p>3) สนับสนุนงบประมาณสำหรับการทำวิจัยและสร้างนวัตกรรม</p> <p>4) จัดแสดง/ประชุมวิชาการ/ประกวดผลงานนวัตกรรมที่เกิดจากงานวิจัยเพื่อแลกเปลี่ยนเรียนรู้และประชาสัมพันธ์ประจำปี</p> <p>5) บริการวิชาการแก่ชุมชนตามบริบทของคณะ</p> <p>6) สร้างเครือข่ายเพื่อพัฒนาชุมชนท้องถิ่น</p> <p>7) บูรณาการความร่วมมือกับเครือข่ายเพื่อพัฒนาคุณภาพบัณฑิต</p> <p>8) ส่งเสริมบัณฑิตคืนถิ่น เพื่อเป็นผู้นำการเปลี่ยนแปลง/นวัตกรรมชุมชน</p> <p>9) พัฒนาผู้นำการเปลี่ยนแปลง/นวัตกรรมชุมชน</p>	<p>2. แผนงาน : พื้นฐานด้านการพัฒนาและเสริมสร้างศักยภาพทรัพยากรมนุษย์</p> <p>ผลผลิต : ผลงานทุนบำรุงศิลปวัฒนธรรม</p> <p>1) โครงการทำนุบำรุงศิลปวัฒนธรรม คณะวิทยาการจัดการ</p>	107,300	154,400	160,576	166,999.04	173,679	762,954.04	
		<p>3. แผนงาน : ส่งเสริมการวิจัยและพัฒนา</p> <p>ผลผลิต : ผลงานวิจัยเพื่อสร้างองค์ความรู้</p> <p>1.โครงการพัฒนางานวิจัยคณะวิทยาการจัดการ</p>	687,200	661,000	687,440	714,937.60	743,535.10	
<p>Objective 1.3 มหาวิทยาลัยเพื่อการพัฒนาท้องถิ่นตามพระราชบัญญัติ</p> <p>1) พัฒนาชุมชนต้นแบบให้เกิดความต่อเนื่องหรือยั่งยืน</p> <p>2) พัฒนาคุณภาพชีวิตและยกระดับรายได้ให้กับคนในชุมชนฐานราก</p> <p>3) จัดตั้งศูนย์บริการวิชาการตามความเชี่ยวชาญระดับคณะ/หน่วยงาน เช่นศูนย์พัฒนาข้าวพื้นเมืองภาคใต้ ศูนย์ฮาลาลศูนย์ความเป็นเลิศด้านนวัตกรรมกรรมการเกษตร และการจัดการ และBCG for SKRU Center</p>								

ประเด็นยุทธศาสตร์/Objective/Program	แผนงาน/ผลผลิต/ โครงการ/กิจกรรม	ปีงบประมาณ					รวมทั้งหมด	หน่วยงาน ผู้รับผิดชอบ
		2566	2567	2568	2569	2570		
ประเด็นยุทธศาสตร์ที่ 2 การยกระดับคุณภาพทางการศึกษา		5,065,000	4,747,900	4,937,816	5,135,328.64	5,340,741.79	25,226,786.43	
Objective 2.1 ใช้กระบวนการ“วิศวกรสังคม” เป็นกลไกการพัฒนา Soft Skills และคุณลักษณะของนักศึกษาและบัณฑิตให้เป็นผู้มีการเปลี่ยนแปลง	1.แผนงาน : ยุทธศาสตร์พัฒนาศักยภาพคนตลอดช่วงชีวิต ผลผลิต : ผู้สำเร็จการศึกษา ด้านสังคมศาสตร์							คณะวิทยาการจัดการ จัดการ ประธาน หลักสูตรทุก หลักสูตร
Program : 1) การใช้เครื่องมือวิศวกรสังคมให้กับนักศึกษาแกนนำและการขยายผลโครงการวิศวกรสังคมให้นักศึกษา	1) โครงการผลิตบัณฑิต คณะวิทยาการจัดการ	1,722,700	2,016,800	2,097,472	2,181,370.88	2,268,625.72	8,018,342.88	
2) สร้างการรับรู้เกี่ยวกับวิศวกรสังคมให้แก่คณาจารย์ บุคลากรและนักศึกษา	2) โครงการพัฒนาคุณภาพนักศึกษา คณะวิทยาการจัดการ	2,214,800	2,376,700	2,471,768	2,570,638.72	2,673,464.27	12,307,370.99	
3) ส่งเสริมการแก้ไขปัญหาของชุมชนท้องถิ่นด้วยกระบวนการวิศวกรสังคม	3)โครงการพัฒนาการเรียนการสอน คณะวิทยาการจัดการ	1,127,500	354,400	368,576	383,319.04	398,651.80	2,632,446.84	
4) สร้างอัตลักษณ์บัณฑิตวิศวกรสังคม คนของพระราชชา ข้าของแผ่นดิน	4) โครงการพัฒนาบุคลากร คณะวิทยาการจัดการ	-	-	-	-	-	-	
Objective 2.2 พัฒนาหลักสูตรเพื่อรองรับการเปลี่ยนแปลงในอนาคต								
1) สร้างความรู้ความเข้าใจเกี่ยวกับแนวคิดมาตรฐานการบริหารจัดการและประโยชน์ของ CWIE/Sandbox/พหุศาสตร์								
2) พัฒนาหลักสูตร Degree ที่ทันสมัย/แนวใหม่ทั้งในระดับบัณฑิตและบัณฑิตศึกษา								

ประเด็นยุทธศาสตร์/Objective/Program	แผนงาน/ผลผลิต/ โครงการ/กิจกรรม	ปีงบประมาณ					รวมทั้งหมด	หน่วยงาน ผู้รับผิดชอบ
		2566	2567	2568	2569	2570		
3) โครงการTalent Mobilityส่งเสริมและสนับสนุนให้บุคลากรไปปฏิบัติงาน เพื่อการวิเคราะห์โจทย์แก้ไข ปัญหาในเบื้องต้นและเพิ่มขีดความสามารถในการผลิต ให้กับภาคอุตสาหกรรมพัฒนาศักยภาพด้านการวิจัย ของบุคลากรและพัฒนางานวิจัยในระดับที่สูงขึ้นใน ฐานะนักวิจัยอาชีพและสามารถนำองค์ความรู้ใหม่จาก การทำงานมาประยุกต์ใช้ในการเรียนการสอน								
Objective 2.3 เชื่อมโยงนานาชาติสร้างความเป็นเลิศทางการศึกษาในสาขาที่มีฐานความเข้มแข็งและอัตลักษณ์ที่สอดคล้องกับต้นทางวัฒนธรรมและภูมิสังคมของพื้นที่ 1) ผลักดันให้เกิดระบบในการพัฒนางานวิจัยโดยความร่วมมือกับนักวิจัยในต่างประเทศ 2) แสวงหาทุนวิจัยเชิงรุกจากแหล่งทุนภายในและต่างประเทศเพื่อยกระดับคุณภาพนักวิจัยให้มีสมรรถนะด้านการวิจัยที่มีความโดดเด่นและมีความเข้มแข็งด้านวิจัยในอนาคต 3) ผลักดันให้เกิดการตีพิมพ์ผลงานวิจัยในระดับนานาชาติ 4) จัดประชุมวิชาการระดับนานาชาติ 5) จัดทำโครงการ ร่างกรอบและขอบข่ายของงาน รวมถึงแสวงหาความร่วมมือกับหน่วยงานต่างประเทศ	2. แผนงาน : พื้นฐานด้านการพัฒนาและเสริมสร้างศักยภาพทรัพยากรมนุษย์ ผลผลิต : ผลงานทุนบูรณาการศิลปวัฒนธรรม 1) โครงการทำนุบำรุงศิลปวัฒนธรรม คณะวิทยาการจัดการ	-	-	-	-	-	-	-
		-	-	-	-	-	-	-

ประเด็นยุทธศาสตร์/Objective/Program	แผนงาน/ผลผลิต/ โครงการ/กิจกรรม	ปีงบประมาณ					รวมทั้งหมด	หน่วยงาน ผู้รับผิดชอบ
		2566	2567	2568	2569	2570		
<p>และแหล่งทุนสนับสนุนการดำเนินงาน</p> <p>6) เชิญForeign Researcher/Foreign Lecturerที่มีความเชี่ยวชาญในสาขาต่าง ๆ ที่สอดคล้องกับยุทธศาสตร์ของมหาวิทยาลัย</p> <p>7) แลกเปลี่ยนนักศึกษา/นักวิจัยเพื่อพัฒนาองค์ความรู้ด้านการวิจัยในต่างประเทศ</p>								
<p>8) ส่งเสริมและสนับสนุนให้หลักสูตร/หน่วยงาน/มหาวิทยาลัยมีการประกันคุณภาพการศึกษาที่มีมาตรฐานและเป็นที่ยอมรับ</p> <p>9) พัฒนาคุณภาพหลักสูตรรองรับระบบประกันคุณภาพหลักสูตร AUN-QA เพื่อมุ่งสู่ความเป็นนานาชาติ</p> <p>10) ให้ความรู้และศึกษาเกณฑ์SDGs ranking</p> <p>11) ภาควิชาเครือข่ายความร่วมมือด้านงานวิจัยกับต่างประเทศเพื่อตบโจทย์การจัดอันดับSDGs ranking</p> <p><u>Objective 2.4 พัฒนามหาวิทยาลัยให้เป็นแหล่งเรียนรู้ตลอดช่วงชีวิตสำหรับทุกคน</u></p> <p>1) พัฒนาหลักสูตรระยะสั้นที่สอดคล้องกับความต้องการของชุมชนท้องถิ่น</p> <p>2) พัฒนา Platform/สื่อการเรียนรู้ เพื่อส่งเสริมการเรียนรู้ตลอดชีวิตในสาขาที่มีศักยภาพสูง</p> <p>3) สร้างรูปแบบการเรียนรู้เฉพาะกลุ่ม เช่น ศูนย์การ</p>	<p><u>3. แผนงาน : ส่งเสริมการวิจัยและพัฒนา</u></p> <p><u>ผลผลิต : ผลงานวิจัยเพื่อสร้างองค์ความรู้</u></p> <p>1.โครงการพัฒนางานวิจัยคณะวิทยาการจัดการ</p>	-	-	-	-	-	-	
		-	-	-	-	-	-	

ประเด็นยุทธศาสตร์/Objective/Program	แผนงาน/ผลผลิต/ โครงการ/กิจกรรม	ปีงบประมาณ					รวมทั้งหมด	หน่วยงาน ผู้รับผิดชอบ
		2566	2567	2568	2569	2570		
<p>เรียนรู้ในชุมชน/พื้นที่ show & share</p> <p>4) จัดทำระบบและกลไกระบบการสะสมและเทียบโอนหน่วยกิตและปรับปรุงประกาศ/ระเบียบ/ข้อบังคับที่เกี่ยวข้อง</p> <p>5) ส่งเสริมการเทียบโอนหน่วยกิตระหว่างมหาวิทยาลัย</p>								
<p><u>Objective 2.5 บัณฑิตมีคุณลักษณะในศตวรรษที่ 21 สอดคล้องกับความต้องการกับชุมชนท้องถิ่น</u></p> <p>1) ส่งเสริมและสนับสนุนการประชาสัมพันธ์หลักสูตรเชิงรุก</p> <p>2) รับสมัครนักศึกษาใหม่/ปฐมนิเทศนักศึกษาใหม่/ปรับความรู้พื้นฐานนักศึกษาใหม่</p> <p>3) พัฒนานักศึกษาและเสริมสร้างทักษะการเป็นผู้ประกอบการและทักษะในศตวรรษที่ 21</p> <p>4) พัฒนาการจัดการเรียนการสอนที่เน้นการปฏิบัติและฝึกวิชาชีพ</p> <p>5) ส่งเสริมและสนับสนุนให้นักศึกษาเข้าสู่ระบบสหกิจศึกษาหรือระบบ CWIE ในระดับชาติและนานาชาติ</p> <p>6) ส่งเสริมและสนับสนุนให้นักศึกษาสำเร็จการศึกษาตามมาตรฐานหลักสูตรพร้อมทั้งลดจำนวนนักศึกษาออกกลางคัน</p> <p>7) ส่งเสริมและสนับสนุนให้นักศึกษาผลิตและนำเสนองานวิจัยและงานวิชาการในระดับชาติหรือนานาชาติ</p>								

ประเด็นยุทธศาสตร์/Objective/Program	แผนงาน/ผลผลิต/ โครงการ/กิจกรรม	ปีงบประมาณ					รวมทั้งหมด	หน่วยงาน ผู้รับผิดชอบ
		2566	2567	2568	2569	2570		
8) ส่งเสริมและสนับสนุนให้นักศึกษาเข้าร่วมการแข่งขันในเวทีระดับชาติหรือนานาชาติ								
ประเด็นยุทธศาสตร์ที่ 3 การพัฒนาระบบบริหารจัดการ		927,500	1,310,500	1,362,920	1,417,436.80	1,474,134.27	6,492,491.07	
Objective 3.1 สร้างความมั่นคงและความก้าวหน้าในเส้นทางสายอาชีพของบุคลากร Program : 1) พัฒนาศักยภาพบุคลากรให้มีสมรรถนะสูงเพื่อรองรับการเปลี่ยนแปลงของเทคโนโลยี 2) จัดเวทีแลกเปลี่ยนประสบการณ์ในด้านต่าง ๆ 3) ส่งเสริมและสนับสนุนบุคลากรให้มีความรู้ความสามารถ และพร้อมที่จะเข้าสู่ตำแหน่งที่สูงขึ้น	1.แผนงาน : ยุทธศาสตร์พัฒนาศักยภาพคนตลอดช่วงชีวิต ผลผลิต : ผู้สำเร็จการศึกษา ด้านสังคมศาสตร์ 1) โครงการผลิตบัณฑิตคณะวิทยาการจัดการ 2) โครงการพัฒนาคุณภาพนักศึกษา คณะวิทยาการจัดการ 3)โครงการพัฒนาการเรียนการสอน คณะวิทยาการจัดการ 4) โครงการพัฒนาบุคลากรคณะวิทยาการจัดการ	-	-	-	-	-	-	- คณะ วิทยาการ จัดการ -หลักสูตรการ จัดการ นวัตกรรม การค้า
Objective 3.2 สร้างรายได้เพื่อเสริมสร้างความมั่นคงทางการเงินและบริหารมหาวิทยาลัยอย่างยั่งยืน 1) บริหารพื้นที่เศรษฐกิจและสิ่งปลูกสร้างเพื่อก่อให้เกิดรายได้ 2) บริหารจัดการทรัพย์สินทางปัญญาเพื่อก่อให้เกิดรายได้	2. แผนงาน : พื้นฐานด้านการพัฒนาและเสริมสร้างศักยภาพทรัพยากรมนุษย์ ผลผลิต : ผลงานทะนุบำรุงศิลปวัฒนธรรม 1) โครงการทำนุบำรุง	-	-	-	-	-	-	
3) สร้างรายได้จากการยกระดับและพัฒนาศักยภาพของโรงเรียนสาธิตมหาวิทยาลัยราชภัฏสงขลา 4) อบรมและพัฒนาศักยภาพของนักวิจัย 5) บริการวิชาการเพื่อสร้างรายได้ 6) ส่งเสริมและสนับสนุนให้บุคลากรพัฒนาผลิตผล		927,500	1,310,500	1,362,920	1,417,436.80	1,474,134.27	6,492,491.07	
		-	-	-	-	-	-	
		-	-	-	-	-	-	

ประเด็นยุทธศาสตร์/Objective/Program	แผนงาน/ผลผลิต/ โครงการ/กิจกรรม	ปีงบประมาณ					รวมทั้งหมด	หน่วยงาน ผู้รับผิดชอบ
		2566	2567	2568	2569	2570		
งานวิจัย เอกสารประกอบการสอน ตำรา หนังสือและ นวัตกรรมเพื่อนำไปขอตำแหน่งทางวิชาชีพในระดับที่ สูงขึ้น	ศิลปวัฒนธรรม คณะ วิทยาการจัดการ							
7) ส่งเสริมและสนับสนุนให้บุคลากรมีคุณวุฒิปริญญา เอกที่สอดคล้องกับการพัฒนามหาวิทยาลัย 8) ส่งเสริมและสนับสนุนการจัดทำวารสารวิชาการ อิเล็กทรอนิกส์และวารสารที่อยู่ในฐานข้อมูล TCI และ นานาชาติ	3. แผนงาน : ส่งเสริมการ วิจัยและพัฒนา ผลผลิต : ผลงานวิจัยเพื่อ สร้างองค์ความรู้ 1.โครงการพัฒนางานวิจัย คณะวิทยาการจัดการ	-	-	-	-	-	-	
		-	-	-	-	-	-	

บทที่ 6

แผนปฏิบัติการ ประจำปีงบประมาณ พ.ศ. 2567 ของคณะวิทยาการจัดการ มหาวิทยาลัยราชภัฏสงขลา

Objective	Key Result	หน่วยวัด	ค่าเป้าหมาย	Program	โครงการ/กิจกรรม	แหล่งงบประมาณ	งบประมาณ	ผู้รับผิดชอบ	แผนการดำเนินงาน (ไตรมาส)			
									1	2	3	4
ประเด็นยุทธศาสตร์ที่ 1 การพัฒนาท้องถิ่น							1,235,400					
Objective 1.1 นวัตกรรมชุมชน ในพื้นที่เป้าหมาย	Key results 1.1.1 ตลาดวัฒนธรรม และผลิตภัณฑ์ ชุมชนคนของ พระราชาเพิ่มขึ้น (SDG 1, 2, 4, 8, 10) - ตลาดวัฒนธรรม - ผลิตภัณฑ์	แห่ง ผลิตภัณฑ์	1	4.ส่งเสริมและสนับสนุน องค์ความรู้ด้านการ พัฒนาผลิตภัณฑ์ให้เข้า สู่ตลาด	โครงการทำนุบำรุง ศิลปวัฒนธรรม คณะ วิทยาการจัดการ กิจกรรมที่ 1 อบรม เชิงปฏิบัติการ เรื่อง ตลาดนัดวัฒนธรรม ท้องถิ่น By MGT	บ.กศ.	63,000	งานทำนุบำรุง ศิลปวัฒนธรรม คณะวิทยาการ จัดการ	✓			
				4.ส่งเสริมและสนับสนุน องค์ความรู้ด้านการ พัฒนาผลิตภัณฑ์ให้เข้า สู่ตลาด	กิจกรรมที่ 2 อบรม เรื่อง การส่งเสริม อนุรักษ์วัฒนธรรมไทย นักศึกษาคณะ วิทยาการจัดการ	บ.กศ.	66,100	งานทำนุบำรุง ศิลปวัฒนธรรม คณะวิทยาการ จัดการ		✓		
				4. ส่งเสริมและ สนับสนุนองค์ความรู้ ด้านการพัฒนา ผลิตภัณฑ์ให้เข้าสู่ตลาด	กิจกรรมที่ 3 สัมมนา เชิงปฏิบัติการ สืบสานสร้างสรรค์ วัฒนธรรม องค์กรบุคลากรและ นักศึกษา คณะวิทยาการจัดการ	บ.กศ.	25,300	งานทำนุบำรุง ศิลปวัฒนธรรม คณะวิทยาการ จัดการ		✓		

Objective	Key Result	หน่วยวัด	ค่าเป้าหมาย	Program	โครงการ/กิจกรรม	แหล่งงบประมาณ	งบประมาณ	ผู้รับผิดชอบ	แผนการดำเนินงาน (ไตรมาส)			
									1	2	3	4
				4. ส่งเสริมและสนับสนุนองค์ความรู้ด้านการพัฒนาผลิตภัณฑ์ให้เข้าสู่ตลาด	กิจกรรมที่ 4 สัมมนาเชิงปฏิบัติการ และส่งเสริมสืบสานประเพณีวัฒนธรรมท้องถิ่น และวันสำคัญ		ไม่ใช้งบประมาณ	งานทำนุบำรุงศิลปวัฒนธรรม คณะวิทยาการจัดการ	✓	✓	✓	✓
	Key results 1.1.2 ผลงานวิจัยหรือนวัตกรรมเพื่อพัฒนาเศรษฐกิจ BCG (SDG 1, 2, 8, 9, 10, 17)	เรื่อง	2	1. สร้างภาคีเครือข่ายที่มีเป้าหมายร่วมกัน (SDGs, BCG in Action, Green University และ Cop 26)	สร้างเครือข่ายด้านวิจัยหรือนวัตกรรมเพื่อนำไปสู่การพัฒนาเศรษฐกิจแบบ BCG	-	-	รองคณบดีฝ่ายวิจัยและพัฒนา นักศึกษา	✓	✓	✓	✓
2. ส่งเสริมการทำวิจัยและสร้างนวัตกรรมเพื่อพัฒนาเศรษฐกิจ BCG ในพื้นที่				โครงการ การท่องเที่ยวเชิงสร้างสรรค์โดยรถไฟในเส้นทางนำร่อง : รถไฟสายวัฒนธรรมภาคใต้	-	ทุนวิจัยภายนอก	รศ.ดร.คมวิทย์ ศิริธร	✓	✓	✓	✓	

Objective	Key Result	หน่วยวัด	ค่าเป้าหมาย	Program	โครงการ/กิจกรรม	แหล่งงบประมาณ	งบประมาณ	ผู้รับผิดชอบ	แผนการดำเนินงาน (ไตรมาส)			
									1	2	3	4
Objective 1.2 พัฒนาองค์ความรู้ที่ ตอบโจทย์ความ ต้องการของพื้นที่	Key Results 1.2.1 ผลงานวิจัยหรือนวัตกรรมเพื่อพัฒนาชุมชนท้องถิ่น - ตีพิมพ์เผยแพร่ระดับชาติ - การนำไปใช้ประโยชน์	เรื่อง	8	1. พัฒนาอาจารย์ให้มีความรู้ในการเผยแพร่ผลงานในระดับชาติและนานาชาติ	โครงการพัฒนา งานวิจัยคณะ วิทยาการจัดการ กิจกรรมที่ 1 เผยแพร่บทความวิชาการและบทความวิจัยคณะ วิทยาการจัดการ มหาวิทยาลัยราชภัฏ สงขลา	บ.กศ.	62,500	ฝ่ายวิจัยคณะ วิทยาการจัดการ	✓	✓	✓	✓
		เรื่อง	12									
				2. พัฒนาโจทย์วิจัยเพื่อแก้ปัญหาและพัฒนาชุมชนท้องถิ่น	กิจกรรมที่ 2 อบรมเชิงปฏิบัติการเรื่องการเลือกใช้สถิติและการวิเคราะห์ข้อมูล อย่างไร้ให้ตอบโจทย์งานวิจัย	บ.กศ.	20,800	ฝ่ายวิจัยคณะ วิทยาการจัดการ		✓		
				3. สนับสนุนงบประมาณสำหรับการทำวิจัยและสร้างนวัตกรรม	กิจกรรมที่ 3 บูรณาการศึกษาและพัฒนาวิจัยนวัตกรรมและการเรียนการสอนคณะวิทยาการจัดการ	บ.กศ.	577,700	ฝ่ายวิจัยคณะ วิทยาการจัดการ	✓	✓	✓	✓

Objective	Key Result	หน่วยวัด	ค่าเป้าหมาย	Program	โครงการ/กิจกรรม	แหล่งงบประมาณ	งบประมาณ	ผู้รับผิดชอบ	แผนการดำเนินงาน (ไตรมาส)			
									1	2	3	4
				1. พัฒนาอาจารย์ให้มีความรู้ในการเผยแพร่ผลงานในระดับชาติและนานาชาติ	โครงการพัฒนาบุคลากรคณะวิทยาการจัดการ กิจกรรมที่ 4 สนับสนุนการเผยแพร่ผลงานวิจัยในเวทีระดับชาติ และระดับนานาชาติ	บ.ก.ศ.	420,000	ฝ่ายวิจัย คณะวิทยาการจัดการ	✓	✓	✓	✓
	Key Results 1.2.2 ภาคิเครือข่ายร่วมพัฒนาชุมชนท้องถิ่นอย่างยั่งยืน (SDG 1, 2, 8, 9, 10, 17)	เครือข่าย	3	1.สร้างเครือข่ายเพื่อพัฒนาชุมชนท้องถิ่น 2.บูรณาการความร่วมมือกับเครือข่ายเพื่อพัฒนาคุณภาพบัณฑิต	1. โครงการสร้างเครือข่ายความร่วมมือกับเทศบาลโคกม่วงตำบลโคกม่วง อำเภอเขาชัยสน จังหวัดพัทลุง เพื่อจัดกิจกรรม การยกระดับมาตรฐานผลิตภัณฑ์ชุมชนสู่ตลาด by MGT 2. โครงการสร้างเครือข่ายความร่วมมือกับพื้นที่ ศึกษาบริบทชุมชนอำเภอกระแสดินธุ์ จังหวัดสงขลา	-	-	คณบดี คณะวิทยาการจัดการ	✓	✓	✓	✓

Objective	Key Result	หน่วยวัด	ค่าเป้าหมาย	Program	โครงการ/กิจกรรม	แหล่งงบประมาณ	งบประมาณ	ผู้รับผิดชอบ	แผนการดำเนินงาน (ไตรมาส)				
									1	2	3	4	
					เพื่อจัดกิจกรรม การยกระดับมาตรฐานผลิตภัณฑ์ชุมชนสู่ตลาด by MGT								
	Key Results 1.2.3 นวัตกรรมชุมชนเพื่อจัดความยากจนร่วมกับหน่วยงานภายนอก (SDG 1, 2, 8, 9, 10, 17)	คน	2	1.ส่งเสริมบัณฑิตคืนถิ่นเพื่อเป็นผู้นำการเปลี่ยนแปลง/นวัตกรรมชุมชน 2.พัฒนาผู้นำการเปลี่ยนแปลง/นวัตกรรมชุมชน	กิจกรรมเชิงวิชาชีพแก่คณะวิทยาการจัดการเผยแพร่ความรู้และให้บริการวิชาการให้กับชุมชนในการสอนอาชีพ	-	-	รองคณบดีฝ่ายวิชาการ	✓	✓	✓	✓	
Objective 1.3 มหาวิทยาลัยเพื่อการพัฒนาท้องถิ่นตามพระราชบัญญัติ	Key Results 1.3.1 ชุมชนต้นแบบที่ได้รับการพัฒนาอย่างต่อเนื่องหรือยั่งยืน (นับซ้ำ) (SDG 1, 2, 8, 9, 10, 17)	ชุมชน	2	1. พัฒนาชุมชนต้นแบบให้เกิดความต่อเนื่องหรือยั่งยืน 2. พัฒนาคุณภาพชีวิตและยกระดับรายได้ให้กับคนในชุมชนฐานราก	1. โครงการสร้างเครือข่ายความร่วมมือกับเทศบาลโคกม่วงตำบลโคกม่วง อำเภอเขาชัยสน จังหวัดพัทลุง เพื่อจัดกิจกรรม การยกระดับมาตรฐานผลิตภัณฑ์ชุมชนสู่ตลาด by MGT 2. โครงการสร้างเครือข่ายความร่วมมือกับ	-	-	คณบดีคณะวิทยาการจัดการ	✓	✓	✓	✓	

Objective	Key Result	หน่วยวัด	ค่าเป้าหมาย	Program	โครงการ/กิจกรรม	แหล่งงบประมาณ	งบประมาณ	ผู้รับผิดชอบ	แผนการดำเนินงาน (ไตรมาส)				
									1	2	3	4	
					พื้นที่ ศึกษาบริบทชุมชนอำเภอกระแสดินธุ์ จังหวัดสงขลา เพื่อจัดกิจกรรม การยกระดับมาตรฐานผลิตภัณฑ์ชุมชนสู่ตลาด by MGT								
	Key Results 1.3.2 ศูนย์บริการวิชาการ/ถ่ายทอดนวัตกรรมสู่ท้องถิ่น (SDG 1, 2, 8, 9, 10, 17)	ศูนย์	1	1.จัดตั้งศูนย์บริการวิชาการตามความเชี่ยวชาญระดับคณะ/หน่วยงาน เช่นศูนย์พัฒนาข้าวพื้นเมืองภาคใต้ ศูนย์ฮาลาลศูนย์ความเป็นเลิศด้านนวัตกรรมกรรมการเกษตรและการจัดการ และ BCG for SKRU Center	1. จัดตั้งศูนย์ศูนย์ความเป็นเลิศด้านนวัตกรรมวิทยาการจัดการ	-	-	คณบดี คณะวิทยาการจัดการ จัดการ	✓	✓	✓	✓	

Objective	Key Result	หน่วยวัด	ค่าเป้าหมาย	Program	โครงการ/กิจกรรม	แหล่งงบประมาณ	งบประมาณ	ผู้รับผิดชอบ	แผนการดำเนินงาน (ไตรมาส)			
									1	2	3	4
ประเด็นยุทธศาสตร์ที่ 2 การยกระดับคุณภาพทางการศึกษา							4,747,900					
Objective 2.1 ใช้กระบวนการ “วิศวกรสังคม” เป็น กลไกการพัฒนาSoft Skillsและ คุณลักษณะของ นักศึกษาและบัณฑิต ให้เป็นผู้นำการ เปลี่ยนแปลง	Key Results 2.1.1 นักศึกษาได้รับการ พัฒนา Soft Skills ด้วยกระบวนการ วิศวกรสังคมสู่การ พัฒนาท้องถิ่น (SDG 4,5,17)	โครงการ/ กิจกรรม	1	1. การใช้เครื่องมือ วิศวกรสังคมให้กับ นักศึกษาแกนนำและ การขยายผลโครงการ วิศวกรสังคมให้แก่ นักศึกษา 2. สร้างการรับรู้ เกี่ยวกับวิศวกรสังคม ให้แก่คณาจารย์ บุคลากรและนักศึกษา 3. ส่งเสริมการแก้ไข ปัญหาของชุมชน ท้องถิ่นด้วย กระบวนการวิศวกร สังคม 4. สร้างอัตลักษณ์ บัณฑิตวิศวกรสังคม คน ของพระราชา ข้าของ แผ่นดิน	1. โครงการวิศวกร สังคมให้แก่ นักศึกษา	-	-	รองคณบดีฝ่าย วิชาการ	✓	✓	✓	✓

Objective	Key Result	หน่วยวัด	ค่าเป้าหมาย	Program	โครงการ/กิจกรรม	แหล่งงบประมาณ	งบประมาณ	ผู้รับผิดชอบ	แผนการดำเนินงาน (ไตรมาส)			
									1	2	3	4
Objective 2.2 พัฒนาหลักสูตรเพื่อ รองรับการ เปลี่ยนแปลงใน อนาคต	Key Results 2.2.1 หลักสูตร Degree ที่ทันสมัย/แนวใหม่ ที่มีความร่วมมือกับ สถานประกอบการ/ ชุมชนในท้องถิ่น (SDG 4,17) - ระดับบัณฑิต - ระดับ บัณฑิตศึกษา	หลักสูตร หลักสูตร	1 2	2. พัฒนาหลักสูตร Degree ที่ทันสมัย/แนว ใหม่ทั้งในระดับบัณฑิต และบัณฑิตศึกษา	1.พัฒนาหลักสูตร Degree ที่ทันสมัย/ แนวใหม่ทั้งในระดับ บัณฑิตและ บัณฑิตศึกษา	-	-	รองคณบดีฝ่าย วิชาการ	✓	✓	✓	✓
	Key Results 3.2.2 บุคลากรไปทำงาน ร่วมกับสถาน ประกอบการ(SDG 4, 8, 9, 17)	โครงการ/ กิจกรรม	1	1.โครงการTalent Mobility ส่งเสริมและ สนับสนุนให้บุคลากรไป ปฏิบัติงาน เพื่อการ วิเคราะห์โจทย์แก้ไข ปัญหาในเบื้องต้นและ เพิ่มขีดความสามารถใน การผลิตให้กับ ภาคอุตสาหกรรมพัฒนา ศักยภาพด้านการวิจัย ของบุคลากรและพัฒนา งานวิจัยในระดับที่สูงขึ้น	กิจกรรมส่งเสริมและ สนับสนุนให้บุคลากร ไปปฏิบัติงานร่วมกับ สถานประกอบการ	-	-	คณบดี คณะวิทยาการ จัดการ	✓	✓	✓	✓

Objective	Key Result	หน่วยวัด	ค่าเป้าหมาย	Program	โครงการ/กิจกรรม	แหล่งงบประมาณ	งบประมาณ	ผู้รับผิดชอบ	แผนการดำเนินงาน (ไตรมาส)				
									1	2	3	4	
				ในฐานะนักวิจัยอาชีพ และสามารถนำองค์ความรู้ใหม่จากการทำงานมาประยุกต์ใช้ในการเรียนการสอน									
Objective 2.3 เชื่อมโยงนานาชาติ สร้างความเป็นเลิศทางการศึกษาในสาขาที่มีฐานความเข้มแข็งและอัตลักษณ์ที่สอดคล้องกับต้นทุนทางวัฒนธรรมและภูมิสังคมของพื้นที่	Key Results 2.3.1 ผลงานวิจัยที่ได้รับการตีพิมพ์เผยแพร่ระดับนานาชาติ (SDG 4, 9, 17)	เรื่อง	6	1. ผลักดันให้เกิดระบบในการพัฒนางานวิจัย โดยความร่วมมือกับนักวิจัยในต่างประเทศ	1. ส่งเสริมและสนับสนุนในการพัฒนางานวิจัยโดยความร่วมมือกับในต่างประเทศ	-	-	รองคณบดีฝ่ายวิจัยและพัฒนา นักศึกษา	✓	✓	✓	✓	
				2. แสวงหาทุนวิจัยเชิงรุกจากแหล่งทุนภายในและต่างประเทศเพื่อยกระดับคุณภาพนักวิจัยให้มีสมรรถนะด้านการวิจัยที่มีความโดดเด่นและมีความเข้มแข็งด้านวิจัยในอนาคต	1. ส่งเสริมและสนับสนุนในการแสวงหาทุนวิจัยเชิงรุกจากแหล่งทุนภายในและต่างประเทศ เพื่อยกระดับคุณภาพนักวิจัยให้มีสมรรถนะด้านการวิจัยที่มีความโดดเด่นและมีความเข้มแข็งด้านวิจัยในอนาคต	-	-	รองคณบดีฝ่ายวิจัยและพัฒนา นักศึกษา	✓	✓	✓	✓	

Objective	Key Result	หน่วยวัด	ค่าเป้าหมาย	Program	โครงการ/กิจกรรม	แหล่งงบประมาณ	งบประมาณ	ผู้รับผิดชอบ	แผนการดำเนินงาน (ไตรมาส)			
									1	2	3	4
				3. ผลักดันให้เกิดการตีพิมพ์ผลงานวิจัยในระดับนานาชาติ	1. ผลักดันให้เกิดการตีพิมพ์ผลงานวิจัยในระดับนานาชาติ	-	-	รองคณบดีฝ่ายวิจัยและพัฒนา นักศึกษา	✓	✓	✓	✓
Key Results 2.3.2 ภาคิีเครือข่ายความร่วมมือกับต่างประเทศ (SDG 4, 9, 17)	โครงการ/กิจกรรม	1	1. จัดทำโครงการ ร้างกรอบและขอบข่ายของงานรวมถึงแสวงหาความร่วมมือกับหน่วยงานต่างประเทศ และแหล่งทุนสนับสนุนการดำเนินงาน	โครงการสร้างเครือข่ายความร่วมมือกับต่างประเทศ	-	-	คณบดีคณะวิทยาการ จัดการ	✓	✓	✓	✓	
			2. เชิญForeign Researcher/Foreign Lecturerที่มีความเชี่ยวชาญในสาขาต่าง ๆ ที่สอดคล้องกับยุทธศาสตร์ของมหาวิทยาลัย	เชิญForeign Researcher/Foreign Lecturerที่มีความเชี่ยวชาญในสาขาต่าง ๆ ที่สอดคล้องกับยุทธศาสตร์ของมหาวิทยาลัย	-	-	คณบดีคณะวิทยาการ จัดการ	✓	✓	✓	✓	

Objective	Key Result	หน่วยวัด	ค่าเป้าหมาย	Program	โครงการ/กิจกรรม	แหล่งงบประมาณ	งบประมาณ	ผู้รับผิดชอบ	แผนการดำเนินงาน (ไตรมาส)			
									1	2	3	4
				3. แลกเปลี่ยนนักศึกษา/นักวิจัยเพื่อพัฒนาองค์ความรู้ด้านการวิจัยในต่างประเทศ	กิจกรรมแลกเปลี่ยนนักศึกษา/นักวิจัยเพื่อพัฒนาองค์ความรู้ด้านการวิจัยในต่างประเทศ	-	-	คณบดีคณะวิทยาการจัดการ	✓	✓	✓	✓
	Key Results 2.3.3 หลักสูตรได้รับมาตรฐาน AUN-QA (SDG 4, 17)	หลักสูตร	1	1. ส่งเสริมและสนับสนุนให้หลักสูตร/หน่วยงาน/มหาวิทยาลัย มีการประกันคุณภาพการศึกษาที่มีมาตรฐานและเป็นที่ยอมรับ	โครงการพัฒนาการเรียนการสอน คณะวิทยาการจัดการ กิจกรรมที่ 4 ประเมินคุณภาพการศึกษาภายในระดับหลักสูตร ปีการศึกษา 2565 คณะวิทยาการจัดการ	บ.กศ.	135,700	รองคณบดีฝ่ายวิชาการ ประธานหลักสูตร			✓	
	Key Results 2.3.4 มหาวิทยาลัยได้รับการจัดอันดับSDGs ranking(SDG 4, 9, 11, 17)	อันดับ (มรภ.ภาคใต้)	2	1. ให้ความรู้และศึกษาเกณฑ์SDGs ranking	1. ส่งเสริมให้ความรู้และศึกษาเกณฑ์SDGs ranking	-	-	คณบดีคณะวิทยาการจัดการ	✓	✓	✓	✓
2. ภาควิชาหรือหน่วยงานร่วมมือด้านงานวิจัยกับต่างประเทศเพื่อตอบโจทย์การจัดอันดับSDGs ranking				1.สนับสนุนการมีภาควิชาหรือหน่วยงานร่วมมือด้านงานวิจัยกับต่างประเทศเพื่อตอบโจทย์การจัดอันดับSDGs ranking	-	-	คณบดีคณะวิทยาการจัดการ	✓	✓	✓	✓	

Objective	Key Result	หน่วยวัด	ค่าเป้าหมาย	Program	โครงการ/กิจกรรม	แหล่งงบประมาณ	งบประมาณ	ผู้รับผิดชอบ	แผนการดำเนินงาน (ไตรมาส)			
									1	2	3	4
Objective 2.4 พัฒนามหาวิทยาลัยให้เป็นแหล่งเรียนรู้ตลอดช่วงชีวิตสำหรับทุกคน	Key Results 2.4.1 หลักสูตรระยะสั้นที่ส่งเสริมการเรียนรู้ตลอดชีวิตสำหรับประชาชนในพื้นที่ (SDG 1, 2, 4, 8, 9, 10, 11, 15, 17) -พื้นที่จังหวัดสงขลาและพัทลุง	หลักสูตร	3	1.พัฒนาหลักสูตรระยะสั้นที่สอดคล้องกับความต้องการของชุมชนท้องถิ่น	โครงการพัฒนาหลักสูตรระยะสั้น Re-inventing จำนวน 4 หลักสูตร 1.หลักสูตรสิทธิบัตร เบอเกอร์ ขนมไทย และไอศกรีม 2.หลักสูตรสัมฤทธิบัตร การจัดการอาหารและเครื่องดื่ม 3.หลักสูตรสัมฤทธิบัตร ทักษะเฉพาะสำหรับธุรกิจกาแฟ : บาริสต้า 4.หลักสูตรสัมฤทธิบัตร การท่องเที่ยวชุมชนและโฮมสเตย์	-	-	รองคณบดีฝ่ายวิชาการ	✓	✓	✓	✓
	Key Results 2.4.2 หลักสูตรที่รองรับระบบคลังหน่วยกิต (SDG 1, 4, 8, 10, 17)	หลักสูตร	4	1. จัดทำระบบและกลไกระบบการสะสมและเทียบโอนหน่วยกิตและปรับปรุงประกาศ/ระเบียบ/ข้อบังคับที่	1.ร่วมกับมหาวิทยาลัยจัดทำระบบและกลไกระบบการสะสมและเทียบโอนหน่วยกิตและปรับปรุงประกาศ/ระเบียบ/	-	-	รองคณบดีฝ่ายวิชาการ	✓	✓	✓	✓

Objective	Key Result	หน่วยวัด	ค่าเป้าหมาย	Program	โครงการ/กิจกรรม	แหล่งงบประมาณ	งบประมาณ	ผู้รับผิดชอบ	แผนการดำเนินงาน (ไตรมาส)				
									1	2	3	4	
				เกี่ยวข้อง 2.ส่งเสริมการเทียบโอน หน่วยกิตระหว่างมหา วิทยาลัย	ข้อบังคับที่เกี่ยวข้อง และส่งเสริมการเทียบ โอนหน่วย กิตระหว่างมหา วิทยาลัย								
Objective 2.5 บัณฑิตมีคุณลักษณะ ในศตวรรษที่21 สอดคล้องกับความ ต้องการกับชุมชน ท้องถิ่น	Key Results 2.5.1 บัณฑิตและ บัณฑิตศึกษามี ศักยภาพสอดคล้อง กับความต้องการ ท้องถิ่นและการ พัฒนาประเทศ - อัตราการรับเข้า นักศึกษาใหม่ - ผู้สำเร็จ การศึกษาจบ การศึกษาตาม มาตรฐานหลักสูตร - ผู้สำเร็จ การศึกษาประกอบ อาชีพอิสระ	ร้อยละ ร้อยละ ร้อยละ ร้อยละ	80 60 80 40	6. ส่งเสริมและ สนับสนุนให้นักศึกษา สำเร็จการศึกษาตาม มาตรฐานหลักสูตร พร้อมทั้งลดจำนวน นักศึกษาออกกลางคัน	โครงการผลิตบัณฑิต คณะวิทยาการ จัดการ กิจกรรมที่ 1 บริหารงานคณะ วิทยาการจัดการ	บ.กศ.	2,016,800	คณะวิทยาการ จัดการ	✓	✓	✓	✓	

Objective	Key Result	หน่วยวัด	ค่าเป้าหมาย	Program	โครงการ/กิจกรรม	แหล่งงบประมาณ	งบประมาณ	ผู้รับผิดชอบ	แผนการดำเนินงาน (ไตรมาส)				
									1	2	3	4	
	ผู้ประกอบการ - นักศึกษาในระบบสหกิจศึกษาหรือสหกิจนานาชาติ												
				3. พัฒนานักศึกษาและเสริมสร้างทักษะการเป็นผู้ประกอบการและทักษะในศตวรรษที่ 21 รับสมัครนักศึกษาใหม่/ปฐมนิเทศนักศึกษาใหม่/ปรับความรู้พื้นฐานนักศึกษาใหม่	กิจกรรมที่ 3 ประกวดและอบรมเชิงปฏิบัติการสร้างผู้ประกอบการด้วยแนวคิดนวัตกรรมสิ่งประดิษฐ์	บ.กศ.	48,200	ฝ่ายพัฒนานักศึกษา		✓			
				3. พัฒนานักศึกษาและเสริมสร้างทักษะการเป็นผู้ประกอบการและทักษะในศตวรรษที่ 21	กิจกรรมที่ 4 อบรมเชิงปฏิบัติการทักษะการทำงาน กฎหมายแรงงานและการเป็นผู้ประกอบการ (ปัจฉิมนิเทศ)	บ.กศ.	183,200	ฝ่ายพัฒนานักศึกษา ประธานหลักสูตร ทุกหลักสูตร		✓			
				3. พัฒนานักศึกษาและเสริมสร้างทักษะการเป็นผู้ประกอบการและทักษะในศตวรรษที่ 21	กิจกรรมที่ 5 จัดงานสานสัมพันธ์ข้าน้อย ช่อใหม่และบายศรีสู่ขวัญ คณะวิทยาการ	บ.กศ.	165,600	ฝ่ายพัฒนานักศึกษา					✓

Objective	Key Result	หน่วยวัด	ค่าเป้าหมาย	Program	โครงการ/กิจกรรม	แหล่งงบประมาณ	งบประมาณ	ผู้รับผิดชอบ	แผนการดำเนินงาน (ไตรมาส)				
									1	2	3	4	
					จัดการ								
				4. พัฒนาการจัดการเรียนการสอนที่เน้นการปฏิบัติและฝึกวิชาอาชีพ	กิจกรรมที่ 6 ฝึกประสบการณ์วิชาชีพ คณะวิทยาการจัดการ	บ.กศ.	223,800	ฝ่ายวิชาการ	✓	✓	✓	✓	
				3. พัฒนานักศึกษาและเสริมสร้างทักษะการเป็นผู้ประกอบการและทักษะในศตวรรษที่ 21 4. พัฒนาการจัดการเรียนการสอนที่เน้นการปฏิบัติและฝึกวิชาอาชีพ	กิจกรรมที่ 7 อบรมเชิงปฏิบัติการด้านการสื่อสารเพื่อการพัฒนาท้องถิ่นตามปรัชญาเศรษฐกิจพอเพียงปีที่ 12	บ.กศ.	33,500	หลักสูตรนิเทศศาสตร์บัณฑิต		✓			
				3. พัฒนานักศึกษาและเสริมสร้างทักษะการเป็นผู้ประกอบการและทักษะในศตวรรษที่ 21 4. พัฒนาการจัดการเรียนการสอนที่เน้นการปฏิบัติและฝึกวิชาอาชีพ 6. ส่งเสริมและสนับสนุนให้นักศึกษาสำเร็จการศึกษาตามมาตรฐานหลักสูตร	กิจกรรมที่ 8 การประกวดทักษะทางวิชาชีพนิเทศศาสตร์ปีที่ 7	บ.กศ.	51,600	หลักสูตรนิเทศศาสตร์บัณฑิต			✓		

Objective	Key Result	หน่วยวัด	ค่าเป้าหมาย	Program	โครงการ/กิจกรรม	แหล่งงบประมาณ	งบประมาณ	ผู้รับผิดชอบ	แผนการดำเนินงาน (ไตรมาส)				
									1	2	3	4	
				พร้อมทั้งลดจำนวนนักศึกษาออกกลางคัน									
				3. พัฒนานักศึกษาและเสริมสร้างทักษะการเป็นผู้ประกอบการและทักษะในศตวรรษที่ 21 4. พัฒนาการจัดการเรียนการสอนที่เน้นการปฏิบัติและฝึกวิชาอาชีพ	กิจกรรมที่ 9 อบรมเชิงปฏิบัติการเรื่องการพัฒนาทักษะทางวิชาชีพเพื่อสร้างนักเศรษฐศาสตร์คุณภาพ	บ.กศ.	25,200	หลักสูตรเศรษฐศาสตรบัณฑิต สาขาวิชาพัฒนารัฐกิจ		✓			
				3. พัฒนานักศึกษาและเสริมสร้างทักษะการเป็นผู้ประกอบการและทักษะในศตวรรษที่ 21 4. พัฒนาการจัดการเรียนการสอนที่เน้นการปฏิบัติและฝึกวิชาอาชีพ	กิจกรรมที่ 10 ศึกษาดูงานเพื่อการเรียนรู้เศรษฐกิจชุมชน	บ.กศ.	41,900	หลักสูตรเศรษฐศาสตรบัณฑิต สาขาวิชาพัฒนารัฐกิจ		✓			
				3. พัฒนานักศึกษาและเสริมสร้างทักษะการเป็นผู้ประกอบการและทักษะในศตวรรษที่ 21	กิจกรรมที่ 11 อบรมและศึกษาดูงานการบัญชีธุรกิจและวิสาหกิจชุมชน	บ.กศ.	233,800	หลักสูตรบัญชีบัณฑิต		✓			

Objective	Key Result	หน่วยวัด	ค่าเป้าหมาย	Program	โครงการ/กิจกรรม	แหล่งงบประมาณ	งบประมาณ	ผู้รับผิดชอบ	แผนการดำเนินงาน (ไตรมาส)			
									1	2	3	4
				3. พัฒนานักศึกษาและเสริมสร้างทักษะการเป็นผู้ประกอบการและทักษะในศตวรรษที่ 21 6. ส่งเสริมและสนับสนุนให้นักศึกษาสำเร็จการศึกษาตามมาตรฐานหลักสูตร พร้อมทั้งลดจำนวนนักศึกษาออกกลางคัน	กิจกรรมที่ 12 สัมมนาเชิงปฏิบัติการนักบัญชี 5 G Upskill and Reskill สู่อุตสาหกรรมนวัตกรรมนวัตกรรมคิดธุรกิจยุคใหม่อนุรักษ์สินค้าพื้นบ้านไทย (OTOP)	บ.กศ.	61,400	หลักสูตรบัญชีบัณฑิต				✓
				4. พัฒนาการจัดการเรียนการสอนที่เน้นการปฏิบัติและฝึกวิชาชีพ	กิจกรรมที่ 13 ศึกษาตึกงานเพื่อเปิดโลก HR : เปิดมุมมองด้านทรัพยากรมนุษย์สู่อุตสาหกรรมท่องเที่ยวและบริการ	บ.กศ.	90,000	หลักสูตร บช.บ.สาขาวิชาการบริหารทรัพยากรมนุษย์	✓			
				3. พัฒนานักศึกษาและเสริมสร้างทักษะการเป็นผู้ประกอบการและทักษะในศตวรรษที่ 21 4. พัฒนาการจัดการเรียนการสอนที่เน้นการปฏิบัติและฝึกวิชาชีพ	กิจกรรมที่ 14 สัมมนาเชิงปฏิบัติการและประกวดทักษะเส้นทางสู่โค้ชมืออาชีพ (HR Coaching by Pro. Coach)	บ.กศ.	87,400	หลักสูตร บช.บ.สาขาวิชาการบริหารทรัพยากรมนุษย์		✓		

Objective	Key Result	หน่วยวัด	ค่าเป้าหมาย	Program	โครงการ/กิจกรรม	แหล่งงบประมาณ	งบประมาณ	ผู้รับผิดชอบ	แผนการดำเนินงาน (ไตรมาส)			
									1	2	3	4
				3. พัฒนานักศึกษาและเสริมสร้างทักษะการเป็นผู้ประกอบการและทักษะในศตวรรษที่ 21 4. พัฒนาการจัดการเรียนการสอนที่เน้นการปฏิบัติและฝึกวิชาชีพ	กิจกรรมที่ 15 ศึกษาดูงานศักยภาพการเป็นผู้ประกอบการ	บ.กศ.	111,600	หลักสูตร บธ.บ.สาขาวิชาการจัดการ		✓		
				3. พัฒนานักศึกษาและเสริมสร้างทักษะการเป็นผู้ประกอบการและทักษะในศตวรรษที่ 21	กิจกรรมที่ 16 อบรมเชิงปฏิบัติการเพื่อเสริมสร้างทักษะการเรียนรู้ในศตวรรษที่ 21	บ.กศ.	91,900	หลักสูตร บธ.บ.สาขาวิชาการจัดการ	✓			
				3. พัฒนานักศึกษาและเสริมสร้างทักษะการเป็นผู้ประกอบการและทักษะในศตวรรษที่ 21 4. พัฒนาการจัดการเรียนการสอนที่เน้นการปฏิบัติและฝึกวิชาชีพ	กิจกรรมที่ 17 ศึกษาดูงานเรียนรู้และเก็บเส้นทางท่องเที่ยวเชิงวัฒนธรรม	บ.กศ.	82,800	หลักสูตร กจ.บ.สาขาวิชาอุตสาหกรรมท่องเที่ยว สาขาวิชา อุตสาหกรรมท่องเที่ยว		✓		
				3. พัฒนานักศึกษาและเสริมสร้างทักษะการเป็นผู้ประกอบการและ	กิจกรรมที่ 18 อบรมเชิงปฏิบัติการพัฒนาคุณลักษณะของนักการตลาด	บ.กศ.	39,200	หลักสูตร บธ.บ.สาขาวิชาการตลาด	✓			

Objective	Key Result	หน่วยวัด	ค่าเป้าหมาย	Program	โครงการ/กิจกรรม	แหล่งงบประมาณ	งบประมาณ	ผู้รับผิดชอบ	แผนการดำเนินงาน (ไตรมาส)				
									1	2	3	4	
				ทักษะในศตวรรษที่ 21 4. พัฒนาการจัดการเรียนการสอนที่เน้นการปฏิบัติและฝึกวิชาอาชีพ									
				3. พัฒนานักศึกษาและเสริมสร้างทักษะการเป็นผู้ประกอบการและทักษะในศตวรรษที่ 21 4. พัฒนาการจัดการเรียนการสอนที่เน้นการปฏิบัติและฝึกวิชาอาชีพ	กิจกรรมที่ 19 ศึกษาตงานด้านการตลาดและส่งเสริมทำนุศิลป์วัฒนธรรมท้องถิ่น	บ.กศ.	43,200	หลักสูตร บธ.บ.สาขาวิชาการตลาด		✓			
				1. ส่งเสริมและสนับสนุนการประชาสัมพันธ์หลักสูตรเชิงรุก 3. พัฒนานักศึกษาและเสริมสร้างทักษะการเป็นผู้ประกอบการและทักษะในศตวรรษที่ 21	กิจกรรมที่ 20 ศึกษาตงานเปิดโลกICT เพื่อเสริมสร้างศักยภาพการเป็นนักคอมพิวเตอร์	บ.กศ.	109,700	หลักสูตร บธ.บ.สาขาวิชาคอมพิวเตอร์ธุรกิจ		✓			
				3. พัฒนานักศึกษาและเสริมสร้างทักษะการเป็นผู้ประกอบการและ	กิจกรรมที่ 21 อบรมเชิงปฏิบัติการออกแบบผลิตภัณฑ์	บ.กศ.	31,100	หลักสูตร บธ.บ.สาขาวิชาคอมพิวเตอร์	✓				

Objective	Key Result	หน่วยวัด	ค่าเป้าหมาย	Program	โครงการ/กิจกรรม	แหล่งงบประมาณ	งบประมาณ	ผู้รับผิดชอบ	แผนการดำเนินงาน (ไตรมาส)			
									1	2	3	4
				ทักษะในศตวรรษที่ 21 4. พัฒนาการจัดการเรียนการสอนที่เน้นการปฏิบัติและฝึกวิชาอาชีพ	ด้วยเครื่องพิมพ์ 3 มิติ			ธุรกิจ				
				2. รับสมัครนักศึกษาใหม่/ปฐมนิเทศนักศึกษาใหม่/ปรับความรู้พื้นฐานนักศึกษาใหม่ 3. พัฒนานักศึกษาและเสริมสร้างทักษะการเป็นผู้ประกอบการและทักษะในศตวรรษที่ 21 4. พัฒนาการจัดการเรียนการสอนที่เน้นการปฏิบัติและฝึกวิชาอาชีพ	กิจกรรมที่ 22 ปฐมนิเทศการฝึกประสบการณ์วิชาชีฟสู่การเป็นบัณฑิตพรี่เมี่ยม	บ.กศ.	175,300	หลักสูตร บธ.บ.สาขาวิชา การจัดการ นวัตกรรม การค้า			✓	✓
				2. รับสมัครนักศึกษาใหม่/ปฐมนิเทศนักศึกษาใหม่/ปรับความรู้พื้นฐานนักศึกษาใหม่	กิจกรรมที่ 23 อบรมเชิงปฏิบัติการปรับพื้นฐานการเรียนรู้สู่การเป็นบัณฑิตพรี่เมี่ยม	บ.กศ.	7,200	หลักสูตร บธ.บ.สาขาวิชา การจัดการ นวัตกรรม การค้า			✓	

Objective	Key Result	หน่วยวัด	ค่าเป้าหมาย	Program	โครงการ/กิจกรรม	แหล่งงบประมาณ	งบประมาณ	ผู้รับผิดชอบ	แผนการดำเนินงาน (ไตรมาส)			
									1	2	3	4
				4. พัฒนาการจัดการเรียนการสอนที่เน้นการปฏิบัติและฝึกวิชาอาชีพ	กิจกรรมที่ 24 นิเทศการฝึกประสบการณ์วิชาชีพสู่การเป็นบัณฑิตพร้อมเยี่ยม	บ.กศ.	112,000	หลักสูตร บธ.บ. สาขาวิชาการจัดการนวัตกรรมการค้า	✓	✓	✓	✓
				3. พัฒนานักศึกษาและเสริมสร้างทักษะการเป็นผู้ประกอบการและทักษะในศตวรรษที่ 21	กิจกรรมที่ 25 ศึกษาดูงานการจัดการนวัตกรรมการเรียนรู้	บ.กศ.	197,700	หลักสูตร บธ.บ.สาขาวิชาการจัดการนวัตกรรมการค้า			✓	
				1. ส่งเสริมและสนับสนุนการประชาสัมพันธ์หลักสูตรเชิงรุก 2. รับสมัครนักศึกษาใหม่/ปฐมนิเทศนักศึกษาใหม่/ปรับความรู้พื้นฐานนักศึกษาใหม่	โครงการพัฒนาการเรียนการสอน คณะวิทยาการจัดการ กิจกรรมที่ 1 แนวทางการศึกษา Road Show	บ.กศ.	135,000	รองคณบดีฝ่ายวิชาการ	✓			
				2. รับสมัครนักศึกษาใหม่/ปฐมนิเทศนักศึกษาใหม่/ปรับความรู้พื้นฐานนักศึกษาใหม่	กิจกรรมที่ 2 ปฐมนิเทศนักศึกษาปีที่ 1 คณะวิทยาการจัดการ(MGT Orentation)	บ.กศ.	58,500	รองคณบดีฝ่ายวิชาการ				✓

Objective	Key Result	หน่วยวัด	ค่าเป้าหมาย	Program	โครงการ/กิจกรรม	แหล่งงบประมาณ	งบประมาณ	ผู้รับผิดชอบ	แผนการดำเนินงาน (ไตรมาส)			
									1	2	3	4
				6. ส่งเสริมและสนับสนุนให้นักศึกษาสำเร็จการศึกษาตามมาตรฐานหลักสูตร พร้อมทั้งลดจำนวนนักศึกษาออกกลางคัน	กิจกรรมที่ 3 สัมมนาเชิงปฏิบัติการเพื่อการประเมินผลสัมฤทธิ์การเรียนรู้อย่างมีคุณภาพตามกรอบมาตรฐานการศึกษาแห่งชาติ(การทวนสอบ)	บ.กศ.	25,200	รองคณบดีฝ่ายวิชาการ	✓	✓		
	Key Results 2.5.2 นักศึกษาได้รับรางวัลระดับชาติ หรือนานาชาติ (SDG 1, 4, 8, 10, 17)	คน	28	1. ส่งเสริมและสนับสนุนให้นักศึกษาผลิตและนำเสนอผลงานวิจัยและงานวิชาการในระดับชาติ หรือนานาชาติ 2. ส่งเสริมและสนับสนุนให้นักศึกษาเข้าร่วมการแข่งขันในเวทีระดับชาติหรือนานาชาติ	โครงการพัฒนาคุณภาพนักศึกษา คณะวิทยาการจัดการ กิจกรรมที่ 1 นำเสนอผลงานสร้างสรรค์และเข้าร่วมประกวดแข่งขันทักษะทางวิชาการ และวิชาชีพ	บ.กศ.	100,000	ฝ่ายวิชาการ	✓	✓	✓	✓

Objective	Key Result	หน่วยวัด	ค่าเป้าหมาย	Program	โครงการ/กิจกรรม	แหล่งงบประมาณ	งบประมาณ	ผู้รับผิดชอบ	แผนการดำเนินงาน (ไตรมาส)				
									1	2	3	4	
ประเด็นยุทธศาสตร์ที่ 3 การพัฒนาระบบบริหารจัดการ							1,310,500						
Objective 3.1 สร้างความมั่นคงและความก้าวหน้าในเส้นทางสายอาชีพของบุคลากร	Key Results 3.1.1 บุคลากรได้รับการ Up skill/Re-skill และสร้าง New skill (SDG 1, 3, 4, 5, 8, 9, 10, 17)	โครงการ/กิจกรรม	1	1. พัฒนาศักยภาพบุคลากรให้มีสมรรถนะสูงเพื่อรองรับการเปลี่ยนแปลงของเทคโนโลยี	กิจกรรมที่ 2 สัมมนาเชิงปฏิบัติการการพัฒนา ศักยภาพบุคลากรเพื่อเพิ่มประสิทธิผลในการปฏิบัติงาน	บ.กศ.	296,400	คณะวิทยาการจัดการ		✓			
				2. จัดเวทีแลกเปลี่ยนประสบการณ์ในด้านต่าง ๆ	กิจกรรมที่ 3 สัมมนาเชิงปฏิบัติการเครือข่ายบุคลากรเพื่อพัฒนาการศึกษา	บ.กศ.	36,000	คณะวิทยาการจัดการ		✓	✓		
				1. พัฒนาศักยภาพบุคลากรให้มีสมรรถนะสูงเพื่อรองรับการเปลี่ยนแปลงของเทคโนโลยี	กิจกรรมที่ 5 อบรมเชิงปฏิบัติการการจัดการความรู้ (KM) ด้านการบริหารความเสี่ยงของหลักสูตร	บ.กศ.	9,200	ผช.คณบดีด้านบริหารความเสี่ยงและตรวจสอบภายใน				✓	
				1. พัฒนาศักยภาพบุคลากรให้มีสมรรถนะสูงเพื่อรองรับการเปลี่ยนแปลงของเทคโนโลยี	กิจกรรมที่ 6 พัฒนาบุคลากรหลักสูตรการจัดการนวัตกรรม การค้าร่วมกับบริษัทซีพี ออลล์จำกัด (มหาชน)	บ.กศ.	50,000	หลักสูตร บธ.บ.สาขาวิชาการจัดการ นวัตกรรม การค้า	✓	✓	✓	✓	

Objective	Key Result	หน่วยวัด	ค่าเป้าหมาย	Program	โครงการ/กิจกรรม	แหล่งงบประมาณ	งบประมาณ	ผู้รับผิดชอบ	แผนการดำเนินงาน (ไตรมาส)			
									1	2	3	4
				1. พัฒนาศักยภาพบุคลากรให้มีสมรรถนะสูงเพื่อรองรับการเปลี่ยนแปลงของเทคโนโลยี 2. จัดเวทีแลกเปลี่ยนประสบการณ์ในด้านต่างๆ 3. ส่งเสริมและสนับสนุนบุคลากรให้มีความรู้ความสามารถและพร้อมที่จะเข้าสู่ตำแหน่งที่สูงขึ้น	กิจกรรมที่ 7 อบรมเชิงปฏิบัติการจัดทำผลงานทางวิชาการอย่างมืออาชีพ	บ.กศ.	32,400	รองคณบดีฝ่ายวิชาการ			✓	
				1. พัฒนาศักยภาพบุคลากรให้มีสมรรถนะสูงเพื่อรองรับการเปลี่ยนแปลงของเทคโนโลยี	กิจกรรมที่ 8 อบรมเชิงปฏิบัติการการจัดการความรู้ด้านหลักสูตร OBE (AUN-GA)	บ.กศ.	25,500	รองคณบดีฝ่ายวิชาการ		✓		

Objective	Key Result	หน่วยวัด	ค่าเป้าหมาย	Program	โครงการ/กิจกรรม	แหล่งงบประมาณ	งบประมาณ	ผู้รับผิดชอบ	แผนการดำเนินงาน (ไตรมาส)			
									1	2	3	4
				1. ส่งเสริมและสนับสนุนให้บุคลากรพัฒนาผลิตผลงานวิจัย เอกสารประกอบการสอน ตำรา หนังสือ และนวัตกรรมเพื่อนำไปขอตำแหน่งทางวิชาชีพในระดับที่สูงขึ้น	1. พัฒนาความรู้ความเชี่ยวชาญทางวิชาการและวิชาชีพ	861,000	861,000	รองคณบดีฝ่ายบริหารและงบประมาณ	✓	✓	✓	✓
Objective 3.2 สร้างรายได้เพื่อเสริมสร้างความมั่นคงทางการเงินและบริหารมหาวิทยาลัยอย่างยั่งยืน	Key Results 3.2.1 รายได้จากการใช้ที่ดินและสิ่งปลูกสร้าง/ทรัพย์สินทางปัญญา/หลักสูตรระยะสั้นเพื่อจัดหารายได้ - หลักสูตรระยะสั้นเพื่อจัดหารายได้ของหน่วยงานภายในมหาวิทยาลัย	หลักสูตร	3	5. บริการวิชาการเพื่อสร้างรายได้	1.หลักสูตรระยะสั้นเพื่อจัดหารายได้	-	-	คณบดีคณะวิทยาการจัดการ	✓	✓	✓	✓

Objective	Key Result	หน่วยวัด	ค่าเป้าหมาย	Program	โครงการ/กิจกรรม	แหล่งงบประมาณ	งบประมาณ	ผู้รับผิดชอบ	แผนการดำเนินงาน (ไตรมาส)			
									1	2	3	4
	Key Results 3.2.2 พัฒนาอาจารย์ (SDG 4, 9, 17) - อาจารย์ที่ดำรงตำแหน่งทางวิชาการ - อาจารย์ที่มีคุณวุฒระดับปริญญาเอก - อาจารย์ได้รับรางวัลในระดับชาติหรือนานาชาติ	ร้อยละ	37	2. ส่งเสริมและสนับสนุนให้บุคลากรมีคุณวุฒิปริญญาเอกที่สอดคล้องกับการพัฒนามหาวิทยาลัย	1. ส่งเสริมและสนับสนุนให้บุคลากรมีคุณวุฒิปริญญาเอกที่สอดคล้องกับการพัฒนามหาวิทยาลัย	-	-	รองคณบดีฝ่ายบริหารและงบประมาณ	✓	✓	✓	✓
									ร้อยละ	42	ร้อยละ	8
	Key Results 3.2.2 พัฒนาอาจารย์ (SDG 4, 9, 17) - อาจารย์ที่ดำรงตำแหน่งทางวิชาการ - อาจารย์ที่มีคุณวุฒระดับปริญญาเอก			3. ส่งเสริมและสนับสนุนการจัดทำวารสารวิชาการอิเล็กทรอนิกส์และวารสารที่อยู่ในฐานข้อมูล TCI และนานาชาติ	1. ส่งเสริมและสนับสนุนการจัดทำวารสารวิชาการอิเล็กทรอนิกส์และวารสารที่อยู่ในฐานข้อมูล TCI และนานาชาติ	-	-	รองคณบดีฝ่ายวิจัยและพัฒนานักศึกษา	✓	✓	✓	✓

Objective	Key Result	หน่วยวัด	ค่าเป้าหมาย	Program	โครงการ/กิจกรรม	แหล่งงบประมาณ	งบประมาณ	ผู้รับผิดชอบ	แผนการดำเนินงาน (ไตรมาส)				
									1	2	3	4	
	- อาจารย์ได้รับรางวัลในระดับชาติหรือนานาชาติ												

ตารางสรุปการจัดสรรงบประมาณ ประจำปีงบประมาณ พ.ศ. 2567 จำแนกตามประเด็นยุทธศาสตร์ คณะวิทยาการจัดการ

ประเด็นยุทธศาสตร์	งบรายจ่าย	บ.กศ.	กศ.บป.	รวม	ร้อยละ
1. การพัฒนาท้องถิ่น	-	1,235,400	-	1,235,400	16.94
3. การยกระดับคุณภาพทางการศึกษา	461,900	4,286,000	-	4,747,900	65.10
3. การพัฒนาระบบบริหารจัดการ	-	1,310,500	-	1,310,500	17.97
รวมงบประมาณทั้งสิ้น	461,900	6,831,900		7,293,800	100.00

บทที่ 7

การติดตามและประเมินผล

การติดตามและประเมินผลเป็นกิจกรรมสำคัญ ที่มุ่งรวบรวม และวิเคราะห์ข้อมูลทั้งในเชิงปริมาณและคุณภาพของแผนยุทธศาสตร์ฯ เพื่อนำเสนอให้ผู้บริหารของคณะวิทยาการจัดการทั้งในระดับกรรมการบริหารคณะ กรรมการอำนวยการคณะ และกรรมการประจำคณะ ได้รับทราบข้อมูลอย่างต่อเนื่องเป็นระยะ ๆ โดยคณะวิทยาการจัดการจึงได้กำหนดให้มีระบบและกลไกในการติดตามประเมินผลแผนยุทธศาสตร์ฯ ขึ้น โดยมีวัตถุประสงค์ดังต่อไปนี้

1. เพื่อรวบรวมผลการปฏิบัติงานตามแผนที่กำหนดไว้ และประเมินผลจากเงื่อนไขเวลาที่ต้องปฏิบัติและสัมฤทธิ์ผลตามเป้าหมายเชิงปริมาณและคุณภาพของโครงการ/กิจกรรมต่าง ๆ
2. เพื่อให้สามารถนำผลของการประเมินมาปรับปรุงและพัฒนางานในปีต่อไปให้มีประสิทธิผลเพิ่มขึ้นอย่างต่อเนื่อง และสามารถวางแผนปรับปรุงวิธีการดำเนินงานหรือปรับเปลี่ยนเป้าหมายของกิจกรรมต่าง ๆ ให้เหมาะสมกับทรัพยากรหรือสภาพแวดล้อมที่เปลี่ยนแปลงไปในระหว่างปีงบประมาณ
3. เพื่อทราบปัญหาและอุปสรรคในการปฏิบัติงานตามโครงการต่าง ๆ ซึ่งจะนำไปสู่การปรับแผนปฏิบัติราชการในช่วงเวลาที่เหมาะสม

สาระสำคัญของการติดตามและประเมินผล

การติดตามและประเมินผลตามแผนยุทธศาสตร์ฯ จะดำเนินการติดตามผลตามแผนปฏิบัติราชการของคณะวิทยาการจัดการ ประจำปีงบประมาณนั้น ๆ โดยแบ่งสาระสำคัญของการติดตามและประเมินผลเป็น 2 ส่วน ดังนี้

1. การติดตามผลการดำเนินงานตามแผนปฏิบัติราชการประจำปีเปรียบเทียบกับค่าเป้าหมายและผลการดำเนินงานของ OKR ที่กำหนดไว้เป็นรายไตรมาส
2. การประเมินระดับความสำเร็จของแผนปฏิบัติราชการ ประจำปีงบประมาณ เมื่อสิ้นสุดระยะเวลาของแผนเป็นรายไตรมาส

ข้อมูลที่ได้จากการติดตามและประเมินผลดังกล่าว จำเป็นต้องมีการตรวจสอบและพิจารณาอย่างละเอียดรอบคอบ เพื่อให้เกิดประโยชน์ มีประสิทธิภาพ และพึงพอใจของบุคลากรเพื่อสร้างสรรค์ความร่วมมือของบุคลากรทุกฝ่ายจนเกิดความเชื่อมั่นในระบบและสามารถนำไปใช้ประโยชน์ได้เต็มที่

ระบบและกลไกในการติดตามและประเมินผล

คณะวิทยาการจัดการกำหนดให้คณะกรรมการบริหารขับเคลื่อนยุทธศาสตร์การพัฒนามหาวิทยาลัยราชภัฏสงขลา ระยะ 5 ปี (พ.ศ. 2566 – 2570) ฉบับทบทวนประจำปีงบประมาณ พ.ศ. 2567 และแผนปฏิบัติราชการ ประจำปีงบประมาณ พ.ศ. 2567 ของคณะวิทยาการจัดการ มีหน้าที่รายงานผลทุก OKR และโครงการสำคัญต่อคณะกรรมการบริหารคณะทุกไตรมาส และเสนอต่อคณะกรรมการประจำคณะ ปีละ 1 ครั้งหรือตามความเหมาะสม เพื่อรายงานผลการดำเนินงานตามประเด็นยุทธศาสตร์และ OKR ของแผน และพิจารณากำหนดแนวทางในการแก้ไขปัญหาและอุปสรรคต่าง ๆ ที่อาจเกิดขึ้นในการดำเนินงานตามแผนงาน/โครงการ

การทบทวนแผนยุทธศาสตร์

โดยทั่วไปแผนยุทธศาสตร์และแผนปฏิบัติราชการของคณะวิทยาการจัดการสามารถปรับปรุงได้ตามความเปลี่ยนแปลงของทรัพยากร และ/หรือสภาพแวดล้อมต่าง ๆ ที่เปลี่ยนแปลงไป การปรับแผนทำได้โดยการปรับแผนในระดับกิจกรรมของโปรแกรมหรือโครงการต่าง ๆ อาจมีการปรับปรุง เพิ่มเติมหรือยกเลิกกิจกรรมต่าง ๆ แต่วัตถุประสงค์และเป้าหมายของโครงการ/กิจกรรมไม่มีการเปลี่ยนแปลง และการปรับแผนในระดับโครงการ หมายถึง การยกเลิกหรือปรับปรุงโครงการที่มีผลทำให้วัตถุประสงค์เป้าหมาย หรืองบประมาณการดำเนินงานเปลี่ยนแปลงไปจากเดิม ซึ่งทั้งสองกรณี หน่วยงานสามารถดำเนินการขออนุมัติเปลี่ยนแปลงรายละเอียดโครงการจากมหาวิทยาลัย และการปรับแผนในระดับ OKR ซึ่งต้องมีเหตุผลที่สำคัญที่ทำให้ไม่สามารถดำเนินการได้จนต้องขอปรับค่าเป้าหมายหรือยกเลิกการประเมินใน OKR นั้น ๆ ให้คณะทบทวนแผนยุทธศาสตร์ฯ และขออนุมัติจากมหาวิทยาลัย

ภาคผนวก

นิยามศัพท์

1. หลักสูตรนานาชาติ หมายถึง หลักสูตรที่เปิดสอนเป็นภาษาอังกฤษหรือภาษาอื่นทั้งหมดที่ไม่ใช่ภาษาไทย
2. หลักสูตรทันสมัย หมายถึง หลักสูตรที่มีความสอดคล้องกับตลาดแรงงาน เหมาะสมกับการเปลี่ยนแปลงของโลก มีการปรับเปลี่ยนกระบวนการเรียนรู้ให้มีความทันสมัย สอดคล้องกับความเจริญก้าวหน้าในศาสตร์สาขาต่าง ๆ
3. หลักสูตรแนวใหม่ ได้แก่ หลักสูตรบูรณาการศาสตร์ หลักสูตรสหวิทยาการ หลักสูตร WIL/CWIE หลักสูตร 2 ปริญญา และหลักสูตร sandbox โดยแต่ละหลักสูตรมีรายละเอียดดังนี้
 - 1) หลักสูตรบูรณาการศาสตร์ หมายถึง หลักสูตรที่มีการรวมเนื้อหาสาระของวิชาต่าง ๆ ในหลักสูตรที่มีลักษณะเหมือนกันหรือคล้ายกัน และมีทักษะในการเรียนรู้เชื่อมโยงสัมพันธ์เป็นสิ่งเดียวกัน อีกทั้งสอดคล้องกับบริบทการเรียนรู้ของสังคมอย่างสมดุล มีความหมายแก่ผู้เรียนและให้โอกาสผู้เรียนในการปฏิบัติกิจกรรมด้วยตนเองให้มากที่สุด
 - 2) หลักสูตรสหวิทยาการ หมายถึง หลักสูตรที่ใช้ความรู้หลายสาขาวิชา หลายศาสตร์ หรือหลายอนุศาสตร์ หรือจากการปฏิบัติมาผสมผสานใช้ในการเรียนการสอน การวิเคราะห์ วิจัย และสังเคราะห์ขึ้นเป็นองค์ความรู้ใหม่ และพัฒนาเป็นศาสตร์ใหม่ขึ้น
 - 3) หลักสูตร CWIE (Cooperative and Work Integrated Education) หมายถึง หลักสูตรการเรียนการสอนในลักษณะร่วมผลิตระหว่างสถาบันอุดมศึกษาและสถานประกอบการ (ภาครัฐ เอกชน ชุมชน) เพื่อให้บัณฑิตพร้อมสู่โลกแห่งการทำงานจริงได้ทันที มีสมรรถนะตรงกับความต้องการของตลาดงาน สามารถพัฒนาอาชีพในปัจจุบันและเตรียมพร้อมรองรับตำแหน่งงานในอนาคต
 - 4) หลักสูตร WIL (Work Integrated Learning) หมายถึง หลักสูตรที่มีการจัดการเรียนรู้ให้แก่ผู้เรียนด้วยการเชื่อมโยงสาระการเรียนรู้ในชั้นเรียนหรือสถานศึกษากับประสบการณ์การทำงานในแหล่งเรียนรู้ในสภาพจริงนอกสถานศึกษาที่ได้รับการออกแบบไว้ในหลักสูตรอย่างเป็นระบบ เพื่อให้ผู้เรียนบรรลุผลลัพธ์การเรียนรู้ตามที่กำหนด
 - 5) หลักสูตร 2 ปริญญา หมายถึง หลักสูตรที่เปิดโอกาสให้ผู้เรียนสามารถเรียนปริญญา 2 สาขา โดยใช้เวลาเท่ากับหรือน้อยกว่าการแยกเรียนปริญญา 2 ใบแบบปกติทั่วไป ซึ่งบัณฑิตอาจได้รับปริญญาจากสถาบันเดียวกันหรือต่างสถาบันก็ได้ ขึ้นอยู่กับว่าหลักสูตรนั้น ๆ ออกแบบมาให้หนักศึกษาเรียน 2 สาขาวิชาในมหาวิทยาลัยเดียวกันแต่ต่างคณะ หรือมีการประสานความร่วมมือกับมหาวิทยาลัยอื่นทั้งในประเทศหรือต่างประเทศ หรืออาจจะเป็นการเรียนปริญญาตรีควบปริญญาโท หรือปริญญาโทควบปริญญาเอก
 - 6) หลักสูตร sandbox หมายถึง หลักสูตรการศึกษาที่แตกต่างจากมาตรฐานการอุดมศึกษา เป็นการผลิตบัณฑิตที่ไม่สามารถทำได้ด้วยข้อกำหนดมาตรฐานการอุดมศึกษาที่มีอยู่ในปัจจุบัน หรือมีเหตุผลหรือความจำเป็นอย่างอื่นที่สมควรยกเว้นมาตรฐานการอุดมศึกษาเพื่อให้เกิดนวัตกรรมการศึกษาขึ้น เป็นการจัดการศึกษาเพื่อนำไปสู่การให้ปริญญา ทั้งระดับอนุปริญญา ปริญญาตรี และบัณฑิตศึกษา รวมถึงการจัดการการศึกษาที่ไม่มุ่งปริญญา แต่จะมีการเทียบโอนเพื่อนำไปสู่การให้ปริญญาในภายหลัง โดยให้ความสำคัญกับผลสัมฤทธิ์เชิงสมรรถนะที่เกิดขึ้นแก่ผู้เรียนอย่างแท้จริง เน้นผลิตบัณฑิตที่ตอบโจทย์นโยบายหรือยุทธศาสตร์การพัฒนาประเทศ ผลิตกำลังคนสมรรถนะสูงตามความต้องการของประเทศและสร้างนวัตกรรมการศึกษาขึ้น อีกทั้งต้องประกาศให้สาธารณชนและผู้เรียนรับทราบว่าเป็นหลักสูตรการจัดการศึกษาที่แตกต่างจากมาตรฐานการอุดมศึกษา

4. หลักสูตรระยะสั้น ประกอบด้วย
 - 1) หลักสูตรระยะสั้นคลังหน่วยกิต มีการเก็บค่าลงทะเบียนเมื่อต้องการเทียบโอนคลังหน่วยกิตตามข้อบังคับคลังหน่วยกิต (ในอนาคต)
 - 2) หลักสูตรระยะสั้นที่มีการเก็บค่าลงทะเบียน (ไม่เข้าคลังหน่วยกิต และคณะทำระเบียบเบิกจ่ายเอง)
 - 3) หลักสูตรฝึกอบรมไม่มีค่าใช้จ่าย (ไม่เข้าคลังหน่วยกิต)
 - 4) หลักสูตรอบรมตามความต้องการของหน่วยงานภายนอก (ไม่เข้าคลังหน่วยกิต และคณะทำระเบียบเบิกจ่ายเอง)
5. เครือข่ายด้านวิชาการ หมายถึง เครือข่ายความร่วมมือทางด้านวิชาการระหว่างหน่วยงานภาครัฐหรือหน่วยงานภาคเอกชน
6. ศูนย์บริการวิชาการสู่ท้องถิ่น หมายถึง ศูนย์ในการรวบรวมองค์ความรู้ทางวิชาการ ผลงานวิจัย และนวัตกรรมต่าง ๆ เพื่อนำไปสู่การถ่ายทอดและให้บริการแก่ชุมชนท้องถิ่น
7. ผู้ประกอบการ คือ ผู้ก่อตั้งธุรกิจหรือบริการโดยใช้เงินทุนของตนเองหรือจากแหล่งเงินทุนอื่น ๆ และนำความรู้ความสามารถที่ได้จากการศึกษาเรียนรู้ไปใช้ในการบริหารจัดการ โดยมุ่งหวังรับประโยชน์ ผลกำไร หรือความพอใจ ในขณะเดียวกันพร้อมยอมรับความเสี่ยงที่อาจจะเกิดขึ้น ทั้งนี้ ให้นับรวมประเภท “อาชีพอิสระ” ตามระบบประกันคุณภาพการศึกษา
8. นวัตกรรม (Innovator) หมายถึง ผู้ที่สามารถสร้างสรรค์แนวคิด วิธีการ หรือผลิตภัณฑ์ใหม่ๆ ในการทำสิ่งต่างๆ ที่ไม่เคยมีมาก่อน มีความสามารถที่จะประยุกต์ใช้ความรู้ ความคิดสร้างสรรค์ จัดการกับปัญหาระหว่างพัฒนานวัตกรรมได้ มีความคิดที่จะทำสิ่งใหม่ๆ อย่างสร้างสรรค์จนเกิดเป็นนวัตกรรมขึ้นมา
9. อัตราการมีงานทำของผู้สำเร็จการศึกษา หมายถึง คำนวณค่าร้อยละของบัณฑิตปริญญาตรีที่ได้งานทำหรือประกอบอาชีพอิสระภายใน 1 ปี โดยการคำนวณค่าร้อยละไม่นำบัณฑิตที่ศึกษาต่อ เกณฑ์ทหาร อุปสมบท และบัณฑิตที่มีงานทำแล้ว แต่ไม่ได้เปลี่ยนงานมาพิจารณา โดยมีสูตรการคำนวณ ดังนี้

จำนวนบัณฑิตปริญญาตรีที่ได้งานทำหรือประกอบอาชีพอิสระภายใน 1 ปี \times 100

จำนวนบัณฑิตที่ตอบแบบสำรวจทั้งหมด

สรุปผลการทบทวนแผนยุทธศาสตร์การพัฒนาคณะวิทยาการจัดการ มหาวิทยาลัยราชภัฏสงขลา ระยะ 5 ปี (พ.ศ. 2566 – 2570) ประจำปีงบประมาณ พ.ศ. 2566 (ฉบับปรับปรุงระยะครึ่งแผน) และ ฉบับทบทวนประจำปีงบประมาณ พ.ศ. 2567

ผลการวิเคราะห์ปัจจัยภายในและปัจจัยภายนอกที่มีผลกระทบต่อคณะวิทยาการจัดการ ฉบับปรับปรุงประจำปีงบประมาณ พ.ศ. 2567

SWOT MATRIX

พันธกิจ	จุดแข็ง	จุดอ่อน	โอกาส	อุปสรรค
การผลิตบัณฑิต	<ul style="list-style-type: none"> - หลักสูตรการเรียนการสอนที่เปิดสอนของคณะวิทยาการจัดการมีความหลากหลายครอบคลุมในเชิงบริหารธุรกิจ - หลักสูตรของคณะเป็นที่ต้องการของกลุ่มเป้าหมาย(ผู้สำเร็จการศึกษาระดับ ม. 6 หรือเทียบเท่า) - มีหลักสูตรที่เปิดโอกาสให้นักศึกษาได้ทดลองปฏิบัติงานจริง - มีหลักสูตรที่สร้างความร่วมมือกับสถานประกอบการ - มีหลักสูตรที่เปิดสอนได้รับการรับรองโดยสภาวิชาชีพ - อาจารย์ประจำหลักสูตรมีคุณวุฒิการศึกษาระดับปริญญาเอกเกินเกณฑ์มาตรฐาน 	<ul style="list-style-type: none"> - ยังไม่มีการจัดการศึกษาในระดับบัณฑิตศึกษา - อาจารย์ประจำหลักสูตรที่ดำรงตำแหน่งทางวิชาการยังไม่เป็นไปตามเกณฑ์ - ยังขาดกระบวนการจัดการการเรียนการสอนร่วมมือกับหน่วยงานภายนอก ในการสร้างเครือข่ายความร่วมมือด้านทักษะวิชาชีพมีน้อย - ไม่มีหลักสูตรระยะสั้น - อัตราการตกออกกลางคันยังสูง 	<ul style="list-style-type: none"> - ความต้องการของตลาดแรงงานในภาคบริการและการจัดการมีแนวโน้มสูงขึ้น - รัฐบาลมุ่งเน้นให้ความสำคัญกับการพัฒนาบัณฑิตสู่การเป็นผู้ประกอบการรุ่นใหม่ SME และ Start up - นักศึกษาจากต่างจังหวัด โดยเฉพาะ 3 จังหวัดภาคใต้ และจังหวัดใกล้เคียงนิยมมาเรียนที่จังหวัดสงขลา - รัฐบาลส่งเสริมและสนับสนุนทุนการศึกษา (กยศ.) - เทคโนโลยีด้านการศึกษาส่งผลให้การจัดการเรียน 	<ul style="list-style-type: none"> - สภาพแวดล้อมเศรษฐกิจตกต่ำส่งผลให้นักศึกษา/กลุ่มเป้าหมายประสบกับปัญหาทางการเงิน - การเปลี่ยนแปลงโครงสร้างประชากรที่มีจำนวนลดลงส่งผลต่อจำนวนกลุ่มเป้าหมายลดลง - การขยายโอกาสทางการศึกษาโดยมหาวิทยาลัยอื่น ๆ รับนศ.เพิ่มมากขึ้น - ค่านิยมในการเรียนรู้ของนักศึกษา/กลุ่มเป้าหมายด้วยตนเอง ไม่ต้องการเรียนในระบบหรือไม่ต้องการวุฒิปริญญาตรี

พันธกิจ	จุดแข็ง	จุดอ่อน	โอกาส	อุปสรรค
			การสอนในยุค New normal สะดวกมากขึ้น	เพิ่มมากขึ้น
การวิจัย	<ul style="list-style-type: none"> - อาจารย์มีประสบการณ์และความเชี่ยวชาญด้านการวิจัย - ทุกหลักสูตรมีการจัดการเรียนการสอนในรายวิชาการวิจัย - มีการบูรณาการงานวิจัยกับบริการวิชาการและการเรียนการสอน - สัดส่วนงานวิจัยที่ตีพิมพ์ในระดับชาติ/นานาชาติเป็นไปตามเกณฑ์ - อาจารย์ได้รับทุนวิจัยจากภายนอกเพิ่มขึ้น 	<ul style="list-style-type: none"> - จำนวนสัดส่วนอาจารย์ที่ได้รับทุนวิจัยจากแหล่งทุนภายนอกยังมีน้อย - สัดส่วนงานวิจัยที่นำไปสู่เชิงพาณิชย์มีน้อย - กระบวนการนำผลการวิจัยเข้าสู่การจดสิทธิบัตรมีน้อย - ขาดการรับรองการนำผลการวิจัยไปใช้เชิงนโยบายจากหน่วยงานที่เกี่ยวข้อง - ภาระงานสอนมากทำให้มีเวลาในการทำวิจัยน้อย - เกณฑ์ภาระงานสอนที่ใช้ประกอบการประเมินกำหนดจำนวนชั่วโมงมากทำให้เวลาในการทำวิจัยมีน้อย - การประสานความร่วมมือ 	<ul style="list-style-type: none"> - นโยบายของภาครัฐสนับสนุนการทำวิจัยในรูปแบบการบูรณาการข้ามศาสตร์ ทำให้มีโอกาสได้รับการสนับสนุนมากขึ้น - มีแหล่งทุนจากหน่วยงานภายนอกให้การสนับสนุนงบประมาณ - ยุทธศาสตร์ชาติมุ่งเน้นการใช้ผลการวิจัยนำไปสู่การพัฒนาท้องถิ่นฐานราก 	<ul style="list-style-type: none"> - นโยบายของผู้ให้ทุนวิจัยมีเงื่อนไขข้อจำกัดด้านระยะเวลา - สถานการณ์ความไม่สงบในพื้นที่สามจังหวัดส่งผลต่อความต่อเนื่องในงานวิจัยและการลงพื้นที่ของนักวิจัย - นโยบายมหาวิทยาลัยไม่ได้ใช้งานวิจัยเป็นส่วนหนึ่งในการลดชั่วโมงสอนให้แก่ักวิจัย

พันธกิจ	จุดแข็ง	จุดอ่อน	โอกาส	อุปสรรค
		<p>กับหน่วยงานภายนอกเพื่อทำวิจัยมีน้อย</p> <ul style="list-style-type: none"> - นักวิจัยขาดทักษะการทำวิจัยในระดับนานาชาติ 		
การบริการวิชาการ	<ul style="list-style-type: none"> - คณะมีการสนับสนุนและส่งเสริมการบริการวิชาการเพื่อท้องถิ่นอย่างต่อเนื่อง - บุคลากรและนักศึกษาเป็นคนที่อยู่ในพื้นที่บริการทางวิชาการของมหาวิทยาลัยทำให้ทราบความต้องการของชุมชนในการพัฒนาหลักสูตรการบริการวิชาการ - ความต้องการรับกิจกรรมบริการวิชาการของชุมชนสอดคล้องกับการจัดการเรียนการสอนของหลักสูตรต่างๆในคณะ - มีพื้นที่บริการวิชาการที่มีความต่อเนื่อง - คณะได้มีการจัดทำหลักสูตรระยะสั้นเพื่อหารายได้ - คณะได้เริ่มดำเนินการจัดตั้งศูนย์บริการวิชาการ โดยการบูรณาการศาสตร์ด้านการจัดการ 	<ul style="list-style-type: none"> - คณะยังไม่มีโครงการที่โดดเด่นเพื่อบริการวิชาการหารายได้ - อาจารย์มีภาระงานสอนมากทำให้ไม่มีเวลาดลงพื้นที่บริการวิชาการ 	<ul style="list-style-type: none"> - พระบรมราชโบายให้มหาวิทยาลัยราชภัฏทั่วประเทศขับเคลื่อนบริการวิชาการกับชุมชนในพื้นที่ - นโยบายรัฐบาลสนับสนุนให้มหาวิทยาลัยดำเนินกิจกรรมในรูปแบบของการให้บริการวิชาการเพื่อการพัฒนาท้องถิ่น - นโยบายรัฐบาลสนับสนุนส่งเสริมให้มีการพัฒนาพื้นที่เชิงยุทธศาสตร์ของจังหวัดสงขลา คือ เมืองอุตสาหกรรมก้าวหน้าแห่งอนาคต (อ.จะนะ) และเขตเศรษฐกิจพิเศษ (สะเดา) ทำให้คณะสามารถลงไปให้บริการวิชาการได้ 	<ul style="list-style-type: none"> - ระเบียบเงินรายได้และผลประโยชน์มหาวิทยาลัยไม่เอื้อต่อการจัดบริการวิชาการ

พันธกิจ	จุดแข็ง	จุดอ่อน	โอกาส	อุปสรรค
			- ผู้นำท้องถิ่นและประชาชนในพื้นที่ให้ความร่วมมือในการขับเคลื่อนบริการวิชาการ	
การทำนุบำรุง ศิลปวัฒนธรรม	<ul style="list-style-type: none"> - มีการสนับสนุนส่งเสริมกิจกรรมการทำนุบำรุงศิลปวัฒนธรรมอย่างต่อเนื่อง - บุคลากรให้ความสำคัญกับการบูรณาการด้านทำนุบำรุงศิลปวัฒนธรรมกับพันธกิจอื่นๆ - คณะมีงบประมาณสนับสนุน ทั้งการดำเนินกิจกรรมและการวิจัย เพื่อส่งเสริมทำนุบำรุงศิลปวัฒนธรรม 	-	- รัฐบาลสนับสนุนส่งเสริมการสร้างมูลค่าเพิ่ม และการพัฒนาเศรษฐกิจสร้างสรรค์ให้แก่ศิลปวัฒนธรรมและของดีในท้องถิ่น	-
การบริหารจัดการ	<ul style="list-style-type: none"> - ผู้บริหารคณะฯมีความมุ่งมั่นในการยกระดับการบริหารจัดการองค์การให้มีประสิทธิภาพและมีประสิทธิผล - มีการใช้หลักธรรมาภิบาลใช้ในการบริหารจัดการอย่างต่อเนื่อง - ผู้บริหารสนับสนุนและจัดสรรงบประมาณ รวมถึงเปิดโอกาสให้บุคลากรทั้งสายวิชาการและสายสนับสนุนไปอบรมเพื่อนำความรู้มาเสริมสร้างและพัฒนางานที่มีอยู่ 	<ul style="list-style-type: none"> - บุคลากรสายสนับสนุนบางคนขาดความมั่นคงในอาชีพ - ภาระงานของบุคลากรเยอะ - ขาดการมีส่วนร่วมในการพัฒนาระบบการโยกย้ายบุคลากรสายสนับสนุน - ยังไม่มีความโดดเด่นทางด้านชื่อเสียง (Brand) ขององค์กร 	<ul style="list-style-type: none"> - เทคโนโลยีสารสนเทศสามารถสนับสนุนการบริหารจัดการได้สะดวกและรวดเร็ว - ได้รับการจัดสรรงบประมาณจากหน่วยงานภายนอก 	<ul style="list-style-type: none"> - นโยบายการโยกย้ายบุคลากรของมหาวิทยาลัยขาดกระบวนการมีส่วนร่วม - ความล่าช้าในการดำเนินงานทุกภาคส่วน

พันธกิจ	จุดแข็ง	จุดอ่อน	โอกาส	อุปสรรค
	<ul style="list-style-type: none"> - ฝ่ายสนับสนุนมีความเข้มแข็งและรับผิดชอบในงานที่ได้รับมอบหมาย - บุคลากรสายวิชาการได้รับผลการประเมินการจัดการสอนจากผู้เรียนอย่างต่อเนื่อง - มีการสร้างขวัญกำลังใจเชิงรุกเกียรติให้แก่บุคลากรในคณะ 			
ทุน/ทรัพย์สิน/สิ่งอำนวยความสะดวกและสิ่งสนับสนุนการเรียนรู้	<ul style="list-style-type: none"> - คณะวิทยาการจัดการมีการสนับสนุนแหล่งเรียนรู้แก่นักศึกษาบุคลากร - มีเครือข่ายศิษย์เก่าที่หลากหลายและสัมพันธ์ภาพที่ดี - มีเครือข่ายทางการศึกษาที่หลากหลายทั้งภาคการศึกษาภาครัฐ และภาคเอกชน - มีเครื่องมืออุปกรณ์ โปรแกรมสำเร็จรูปตามศาสตร์สนับสนุนการจัดการเรียนการสอนที่ทันสมัย 	<ul style="list-style-type: none"> - งบประมาณไม่เพียงพอในการซ่อมแซมปรับปรุงอาคารและสิ่งของชำรุดในอาคาร - ขาดการสนับสนุนซอฟต์แวร์เพื่อใช้ในการจัดการเรียนการสอน - เพจองค์กร ขาดความทันสมัยและปรับปรุงข้อมูลอย่างต่อเนื่อง 	<ul style="list-style-type: none"> - ภาคอุตสาหกรรมและบริการรวมทั้งการพัฒนาผู้ประกอบการขนาดกลางและขนาดเล็ก ทำให้คณะวิทยาการจัดการมีโอกาสในการสร้างความร่วมมือในการจัดการศึกษาได้หลากหลาย - มีทรัพยากรการเรียนรู้ในพื้นที่ในการสนับสนุนแหล่งเรียนรู้ - ค่าเล่าเรียนถูกเมื่อเทียบกับสถาบันการศึกษาที่เปิดสอนบริหารธุรกิจในมหาวิทยาลัยอื่น 	<ul style="list-style-type: none"> - นโยบายมหาวิทยาลัยไม่ให้ความสำคัญกับคุณภาพห้องเรียนทำให้สภาพห้องเรียนบางห้องภายในมหาวิทยาลัยไม่มีความพร้อมในการจัดการเรียนการสอน - การซ่อมแซมครุภัณฑ์ งานอาคารสถานที่ล่าช้า ขาดแคลนงบประมาณสนับสนุน

พันธกิจ	จุดแข็ง	จุดอ่อน	โอกาส	อุปสรรค
			<ul style="list-style-type: none"> - มีเครือข่ายความร่วมมือ 5 สถาบันในภาคใต้ - กองทุนเงินกู้ยืมเพื่อการศึกษา (กยศ.) สามารถสนับสนุนนักศึกษาการกู้ยืมที่ผ่านเกณฑ์ได้ 100% 	

ปีงบประมาณ พ.ศ. 2566						ปีงบประมาณ พ.ศ. 2566 (ระยะครึ่งแผน) และ ปีงบประมาณ พ.ศ. 2567					
Key results 1.1.2 ตลาดวัฒนธรรมและผลิตภัณฑ์ชุมชนคนของพระราชินีเพิ่มขึ้น (SDG 1, 2, 4, 8, 10)						Key results 1.1.2 ตลาดวัฒนธรรมและผลิตภัณฑ์ชุมชนคนของพระราชินีเพิ่มขึ้น (SDG					
หน่วยนับ/ ปี	2566	2567	2568	2569	2570	หน่วยนับ/ ปี	2566	2567	2568	2569	2570
แห่ง	1	1	1	1	1	แห่ง	1	1	1	1	1
ผลิตภัณฑ์	2	2	2	2	2	ผลิตภัณฑ์	9	-	-	-	-
Key results 1.1.2 ผลงานวิจัยหรือนวัตกรรมเพื่อพัฒนาเศรษฐกิจ BCG (SDG 1, 2, 8, 9, 10, 17)						Key results 1.1.2 ผลงานวิจัยหรือนวัตกรรมเพื่อพัฒนาเศรษฐกิจ BCG (SDG 1, 2, 8, 9, 10, 17)					
หน่วยนับ/ ปี	2566	2567	2568	2569	2570	หน่วยนับ/ ปี	2566	2567	2568	2569	2570
เรื่อง	1	1	1	1	1	เรื่อง	1	2	2	2	2

Key Results 1.2.1 ผลงานวิจัยหรือนวัตกรรมเพื่อพัฒนาชุมชนท้องถิ่น
 - ตีพิมพ์เผยแพร่ระดับชาติ
 - การนำไปใช้ประโยชน์
 (SDG 1, 2, 8, 9, 10, 17)

หน่วยนับ/ ปี	2566	2567	2568	2569	2570
เรื่อง	8	8	9	10	11
เรื่อง	12	12	13	14	15

Key Results 1.2.2 ภาครัฐเครือข่ายร่วมพัฒนาชุมชนท้องถิ่นอย่างยั่งยืน (SDG 1, 2, 8, 9, 10, 17)

หน่วยนับ/ ปี	2566	2567	2568	2569	2570
เครือข่าย	2	8	9	10	11

Key Results 1.2.1 ผลงานวิจัยหรือนวัตกรรมเพื่อพัฒนาชุมชนท้องถิ่น
 - ตีพิมพ์เผยแพร่ระดับชาติ
 - การนำไปใช้ประโยชน์
 (SDG 1, 2, 8, 9, 10, 17)

หน่วยนับ/ ปี	2566	2567	2568	2569	2570
เรื่อง	8	15	16	17	18
เรื่อง	12	13	14	15	16

Key Results 1.2.2 ภาครัฐเครือข่ายร่วมพัฒนาชุมชนท้องถิ่นอย่างยั่งยืน (SDG 1, 2, 8, 9, 10, 17)

หน่วยนับ/ ปี	2566	2567	2568	2569	2570
เครือข่าย	2	3	4	4	4

Key Results 1.2.3 นวัตกรรมชุมชนเพื่อขจัดความยากจนร่วมกับหน่วยงานภายนอก (SDG 1, 2, 8, 9, 10, 17)						Key Results 1.2.3 นวัตกรรมชุมชนเพื่อขจัดความยากจนร่วมกับหน่วยงานภายนอก (SDG 1, 2, 8, 9, 10, 17)					
หน่วยนับ/ ปี	2566	2567	2568	2569	2570	หน่วยนับ/ ปี	2566	2567	2568	2569	2570
คน	1	2	3	4	5	คน	1	2	3	4	5
Key Results 1.3.1 ชุมชนต้นแบบที่ได้รับการพัฒนาอย่างต่อเนื่องหรือยั่งยืน (นับซ้ำ) (SDG 1, 2, 8, 9, 10, 17)						Key Results 1.3.1 ชุมชนต้นแบบที่ได้รับการพัฒนาอย่างต่อเนื่องหรือยั่งยืน (นับซ้ำ) (SDG 1, 2, 8, 9, 10, 17)					
หน่วยนับ/ ปี	2566	2567	2568	2569	2570	หน่วยนับ/ ปี	2566	2567	2568	2569	2570
ชุมชน	1	2	2	2	2	ชุมชน	2	2	2	2	2
Key Results 1.3.2 ศูนย์บริการวิชาการ/ถ่ายทอดนวัตกรรมสู่ท้องถิ่น (SDG 1, 2, 8, 9, 10, 17)						Key Results 1.3.2 ศูนย์บริการวิชาการ/ถ่ายทอดนวัตกรรมสู่ท้องถิ่น (SDG 1, 2, 8, 9, 10, 17)					
หน่วยนับ/ ปี	2566	2567	2568	2569	2570	หน่วยนับ/ ปี	2566	2567	2568	2569	2570
ศูนย์	0	0	1	1	1	ศูนย์	0	1	1	1	1

Key Results 2.1.1 นักศึกษาได้รับการพัฒนา Soft Skills ด้วยกระบวนการวิศวกรสังคมสู่การพัฒนาท้องถิ่น (SDG 4,5,17)						Key Results 2.1.1 นักศึกษาได้รับการพัฒนา Soft Skills ด้วยกระบวนการวิศวกรสังคมสู่การพัฒนาท้องถิ่น (SDG 4,5,17)					
หน่วยนับ/ปี	2566	2567	2568	2569	2570	หน่วยนับ/ปี	2566	2567	2568	2569	2570
โครงการ/กิจกรรม	1	1	1	1	1	โครงการ/กิจกรรม	1	1	1	1	1
Key Results 2.2.1 หลักสูตร Degree ที่ทันสมัย/แนวใหม่ที่มีความร่วมมือกับสถานประกอบการ/ชุมชนในท้องถิ่น (SDG 4,17)						Key Results 2.2.1 หลักสูตร Degree ที่ทันสมัย/แนวใหม่ที่มีความร่วมมือกับสถานประกอบการ/ชุมชนในท้องถิ่น (SDG 4,17)					
หน่วยนับ/ปี	2566	2567	2568	2569	2570	หน่วยนับ/ปี	2566	2567	2568	2569	2570
หลักสูตร	1	1	2	2	2	หลักสูตร	1	1	2	2	2
หลักสูตร	2	1	1	1	1	หลักสูตร	2	1	1	1	1
Key Results 2.2.1 บุคลากรไปทำงานร่วมกับสถานประกอบการ (SDG 4, 8, 9, 17)						Key Results 2.2.1 บุคลากรไปทำงานร่วมกับสถานประกอบการ (SDG 4, 8, 9, 17)					
หน่วยนับ/ปี	2566	2567	2568	2569	2570	หน่วยนับ/ปี	2566	2567	2568	2569	2570
โครงการ/กิจกรรม	1	1	1	1	1	โครงการ/กิจกรรม	1	1	1	1	1

Key Results 2.3.2 ภาศึเครือข่ายความร่วมมือกับต่างประเทศ (SDG 4, 9, 17)						Key Results 2.3.2 ภาศึเครือข่ายความร่วมมือกับต่างประเทศ (SDG 4, 9, 17)					
หน่วยนับ/ ปี	2566	2567	2568	2569	2570	หน่วยนับ/ ปี	2566	2567	2568	2569	2570
โครงการ/ กิจกรรม	1	1	1	1	1	โครงการ/ กิจกรรม	2	1	1	1	1
Key Results 2.2.4 หลักสูตรได้รับมาตรฐาน AUN-QA (SDG 4, 17)						Key Results 2.2.4 หลักสูตรได้รับมาตรฐาน AUN-QA (SDG 4, 17)					
หน่วยนับ/ ปี	2566	2567	2568	2569	2570	หน่วยนับ/ ปี	2566	2567	2568	2569	2570
หลักสูตร	1	1	1	1	1	หลักสูตร	1	1	2	3	4
Key Results 2.3.4 มหาวิทยาลัยได้รับการจัดอันดับSDGs ranking (SDG 4, 9, 11, 17)						Key Results 2.3.4 มหาวิทยาลัยได้รับการจัดอันดับSDGs ranking (SDG 4, 9, 11, 17)					
หน่วยนับ/ ปี	2566	2567	2568	2569	2570	หน่วยนับ/ ปี	2566	2567	2568	2569	2570
อันดับ (มรภ. ภาคใต้)	2	2	2	1	1	อันดับ (มรภ. ภาคใต้)	4	2	2	1	1

Key Results 2.4.1 หลักสูตรระยะสั้นที่ส่งเสริมการเรียนรู้ตลอดชีวิตสำหรับประชาชนในพื้นที่ (SDG 1, 2, 4, 8, 9, 10, 11, 15, 17)						Key Results 2.4.1 หลักสูตรระยะสั้นที่ส่งเสริมการเรียนรู้ตลอดชีวิตสำหรับประชาชนในพื้นที่ (SDG 1, 2, 4, 8, 9, 10, 11, 15, 17)					
หน่วยนับ/ ปี	2566	2567	2568	2569	2570	หน่วยนับ/ ปี	2566	2567	2568	2569	2570
หลักสูตร	2	3	4	5	6	หลักสูตร	4	3	4	5	6
Key Results 2.4.2 หลักสูตรที่รองรับระบบคลังหน่วยกิต (SDG 1, 4, 8, 10, 17)						Key Results 2.4.2 หลักสูตรที่รองรับระบบคลังหน่วยกิต (SDG 1, 4, 8, 10, 17)					
หน่วยนับ/ ปี	2566	2567	2568	2569	2570	หน่วยนับ/ ปี	2566	2567	2568	2569	2570
หลักสูตร	1	1	1	1	1	หลักสูตร	4	2	2	1	1

Key Results 2.5.1 บัณฑิตและบัณฑิตศึกษามีศักยภาพสอดคล้องกับความต้องการท้องถิ่นและการพัฒนาประเทศ

- อัตราการรับเข้านักศึกษาใหม่
- ผู้สำเร็จการศึกษาจบการศึกษาตามมาตรฐานหลักสูตร
- ผู้สำเร็จการศึกษาประกอบอาชีพอิสระ/ผู้ประกอบการ
- อัตราการมีงานทำของผู้สำเร็จการศึกษา
- นักศึกษาในระบบสหกิจศึกษาหรือสหกิจนานาชาติ

หน่วยนับ/ ปี	2566	2567	2568	2569	2570
ร้อยละ	80	80	80	80	80
ร้อยละ	60	60	60	60	60
ร้อยละ	30	30	30	30	30
ร้อยละ	-	-	80	80	80
ร้อยละ	35	40	45	50	55

Key Results 2.5.1 บัณฑิตและบัณฑิตศึกษามีศักยภาพสอดคล้องกับความต้องการท้องถิ่นและการพัฒนาประเทศ

- อัตราการรับเข้านักศึกษาใหม่
- ผู้สำเร็จการศึกษาจบการศึกษาตามมาตรฐานหลักสูตร
- ผู้สำเร็จการศึกษาประกอบอาชีพอิสระ/ผู้ประกอบการ
- อัตราการมีงานทำของผู้สำเร็จการศึกษา
- นักศึกษาในระบบสหกิจศึกษาหรือสหกิจนานาชาติ

หน่วยนับ/ ปี	2566	2567	2568	2569	2570
ร้อยละ	73.47	80	80	80	80
ร้อยละ	55.12	60	60	60	60
ร้อยละ	18.63	20	20	25	25
ร้อยละ	-	-	80	80	80
ร้อยละ	49.39	50	50	55	55

Key Results 2.5.2 นักศึกษาได้รับรางวัลระดับชาติหรือนานาชาติ (SDG 1, 4, 8, 10, 17)						Key Results 2.5.2 นักศึกษาได้รับรางวัลระดับชาติหรือนานาชาติ (SDG 1, 4, 8, 10, 17)					
หน่วยนับ/ ปี	2566	2567	2568	2569	2570	หน่วยนับ/ ปี	2566	2567	2568	2569	2570
คน	26	28	30	32	34	คน	21	28	25	25	25
Key Results 3.1.1 บุคลากรได้รับการ Up skill/Re-skill และสร้าง New skill (SDG 1, 3, 4, 5, 8, 9, 10, 17)						Key Results 3.1.1 บุคลากรได้รับการ Up skill/Re-skill และสร้าง New skill (SDG 1, 3, 4, 5, 8, 9, 10, 17)					
หน่วยนับ/ ปี	2566	2567	2568	2569	2570	หน่วยนับ/ ปี	2566	2567	2568	2569	2570
โครงการ/ กิจกรรม	1	1	1	1	1	โครงการ/ กิจกรรม	2	2	2	2	2
Key Results 3.2.1 รายได้จากการใช้ที่ดินและสิ่งปลูกสร้าง/ทรัพย์สินทางปัญญา/ หลักสูตรระยะสั้นเพื่อจัดหารายได้ -ทรัพย์สินทางปัญญา ทุนวิจัย - บริการวิชาการและบริการอื่น ๆ -หลักสูตรระยะสั้นเพื่อจัดหารายได้ของหน่วยงานภายในมหาวิทยาลัย (SDG 1, 2, 3, 4, 5, 8, 9, 10, 17)						Key Results 3.2.1 รายได้จากการใช้ที่ดินและสิ่งปลูกสร้าง/ทรัพย์สินทางปัญญา/ หลักสูตรระยะสั้นเพื่อจัดหารายได้ -ทรัพย์สินทางปัญญา ทุนวิจัย - บริการวิชาการและบริการอื่น ๆ -หลักสูตรระยะสั้นเพื่อจัดหารายได้ของหน่วยงานภายในมหาวิทยาลัย (SDG 1, 2, 3, 4, 5, 8, 9, 10, 17)					
หน่วยนับ/ ปี	2566	2567	2568	2569	2570	หน่วยนับ/ ปี	2566	2567	2568	2569	2570

ล้านบาท	2	2.5	3	3.5	4	ล้านบาท	2,068,550	2	2	2.5	3
ล้านบาท	0.5	0.5	1	1	1.5	ล้านบาท	0.5	0.1	0.2	0.3	0.4
หลักสูตร	2	3	4	5	6	หลักสูตร	4	3	2	2	2
<p>Key Results 3.2.2 พัฒนาอาจารย์</p> <ul style="list-style-type: none"> - อาจารย์ที่ดำรงตำแหน่งทางวิชาการ - อาจารย์ที่มีคุณวุฒระดับปริญญาเอก - อาจารย์ที่ได้รับรางวัลในระดับชาติหรือนานาชาติ <p>(SDG 4, 9, 17)</p>						<p>Key Results 3.2.2 พัฒนาอาจารย์</p> <ul style="list-style-type: none"> - อาจารย์ที่ดำรงตำแหน่งทางวิชาการ - อาจารย์ที่มีคุณวุฒระดับปริญญาเอก - อาจารย์ที่ได้รับรางวัลในระดับชาติหรือนานาชาติ <p>(SDG 4, 9, 17)</p>					
หน่วยนับ/ ปี	2566	2567	2568	2569	2570	หน่วยนับ/ ปี	2566	2567	2568	2569	2570
ร้อยละ	40	45	50	55	60	ร้อยละ	23.29	37	39	41	43
ร้อยละ	45	50	55	60	65	ร้อยละ	39.73	42	44	46	48
คน	5	6	7	8	9	คน	5.48	8	10	11	13

แผนการพัฒนาหลักสูตรและปรับปรุงหลักสูตร คณะวิทยาการจัดการ มหาวิทยาลัยราชภัฏสงขลา ประจำปีงบประมาณ พ.ศ. 2565 - 2570

ที่	หลักสูตร - สาขา	ระดับ	ประเภท		2565	2566	2567	2568	2569	2570	หมายเหตุ
			ใหม่	ปรับปรุง							
1	กจ.บ. ผู้ประกอบการท้องถิ่น	ป.ตรี	√		√					√	ผ่านการเสนอconcept กข. นวัตกรรม/2565 วันที่ 28 ม.ค.65 สภาวิชาการ ครั้งที่ 1/2565 วันที่ 17 ก.พ. 65
2	นศ.บ.นิเทศศาสตร์	ป.ตรี		√				√			
3	บัญชีบัณฑิต	ป.ตรี		√				√			
4	บธ.บ.จัดการ	ป.ตรี		√				√			
5	กจ.บ.การจัดการอุตสาหกรรมท่องเที่ยว	ป.ตรี		√				√			
6	บธ.บ.การตลาด	ป.ตรี		√				√			
7	บธ.บ.การบริหารทรัพยากรมนุษย์	ป.ตรี		√				√			
8	บธ.บ.คอมพิวเตอร์ธุรกิจ	ป.ตรี		√				√			
9	ศ.บ.พัฒนาธุรกิจ	ป.ตรี		√				√			
10	บธ.บ.การจัดการนวัตกรรมการค้า	ป.ตรี		√		√			√	√	
11	กจ.ม.นวัตกรรมการจัดการ	ป.โท	√								ผ่านการเสนอconcept กข. นวัตกรรม/2565

ที่	หลักสูตร - สาขา	ระดับ	ประเภท		2565	2566	2567	2568	2569	2570	หมายเหตุ
			ใหม่	ปรับปรุง							
											วันที่ 28 ม.ค.65สภา วิชาการ ครั้งที่ 1/2565 วันที่ 17 ก.พ. 65
12	การจัดการดุขภูบับณชิต (กจ.ด)	ป.เอก	√			√				√	เห็นชอบเพิ่มแผนฯในการ ประชุม กช นัดพิเศษ/2566 วันที่ 17 ก.พ.65
13	การจัดการมหบบันชิต (กจ.ม.)	ป.โท	√			√				√	