



แผนยุทธศาสตร์การพัฒนามหาวิทยาลัยราชภัฏสงขลา ระยะ 5 ปี (พ.ศ. 2566 – 2570) ประจำปีงบประมาณ พ.ศ. 2566  
(ฉบับปรับปรุงระยะครึ่งแผน) และฉบับทบทวนประจำปีงบประมาณ พ.ศ. 2567

ผ่านความเห็นชอบจากสภามหาวิทยาลัยในการประชุมครั้งที่ 4/2566 วาระที่ 4.6 วันเสาร์ที่ 10 มิถุนายน 2566

# คำนำ

แผนยุทธศาสตร์การพัฒนามหาวิทยาลัยราชภัฏสงขลา ระยะ 5 ปี (พ.ศ. 2566 – 2570) ประจำปีงบประมาณ พ.ศ. 2566 (ฉบับปรับปรุงระยะครึ่งแผน) และ ฉบับ ทบทวนประจำปีงบประมาณ พ.ศ. 2567 จัดทำขึ้นโดยการทบทวนแผนยุทธศาสตร์การพัฒนามหาวิทยาลัยราชภัฏสงขลา ระยะ 5 ปี (พ.ศ. 2566 – 2570) ฉบับประจำปี งบประมาณ พ.ศ. 2566 ณ สัปดาห์ที่ 2 ที่เน้นกระบวนการมีส่วนร่วมของผู้มีส่วนได้ส่วนเสียของมหาวิทยาลัยที่ได้ร่วมระดมความคิดเห็นในการวิเคราะห์สภาพแวดล้อมทั้ง ปัจจัยภายในและปัจจัยภายนอกที่ส่งผลกระทบต่อมหาวิทยาลัยในอนาคต ทบทวนวิสัยทัศน์ พันธกิจ และ OKR ของแผนยุทธศาสตร์ฯ และนำเสนอแนะฯ ต่อสาธารณชนเพื่อ เข้าสู่กระบวนการรับฟังความคิดเห็นแบบออนไลน์ ดังนั้น แผนยุทธศาสตร์ฯ ฉบับนี้จึงเกิดจากการมีส่วนร่วมในการกำหนดแนวทางการพัฒนามหาวิทยาลัย ใช้เป็นกรอบในการ จัดทำแผนงานโครงการเพื่อนำไปสู่การแปลงแผนยุทธศาสตร์ฯ สู่การปฏิบัติอย่างเป็นรูปธรรมและต่อเนื่องต่อไป

ขอขอบคุณคณะผู้บริหาร ผู้แทนหน่วยงาน รวมทั้งผู้ทรงคุณวุฒิที่ได้เสียสละเวลาให้ความรู้ และข้อเสนอแนะต่าง ๆ ส่งผลทำให้การจัดทำแผนยุทธศาสตร์ฯ ฉบับนี้ สำเร็จลุล่วงได้ด้วยดี และหวังว่าแผนยุทธศาสตร์ฯ ฉบับนี้ จะเป็นประโยชน์และเป็นแนวทางการพัฒนามหาวิทยาลัยต่อไป

รองศาสตราจารย์ ดร.ทัศนาศิริโชติ  
อธิการบดีมหาวิทยาลัยราชภัฏสงขลา

# สารบัญ

เรื่อง	หน้า
ข้อมูลพื้นฐานมหาวิทยาลัยราชภัฏสงขลา	1
ผลการวิเคราะห์ปัจจัยภายในและปัจจัยภายนอกที่มีผลกระทบต่อมหาวิทยาลัย	20
SWOT MATRIX	20
TOWS MATRIX	22
แผนยุทธศาสตร์การพัฒนามหาวิทยาลัยราชภัฏสงขลา ระยะ 5 ปี (พ.ศ. 2566 – 2570) ประจำปีงบประมาณ พ.ศ. 2566 (ฉบับปรับปรุงระยะครึ่งแผน)	27
วิสัยทัศน์ Key Results ของวิสัยทัศน์ พันธกิจ ประเด็นยุทธศาสตร์	27
ประเด็นยุทธศาสตร์ที่ 1 การพัฒนาท้องถิ่น	28
ประเด็นยุทธศาสตร์ที่ 2 การผลิตและพัฒนาครู	34
ประเด็นยุทธศาสตร์ที่ 3 การยกระดับคุณภาพทางการศึกษา	36
ประเด็นยุทธศาสตร์ที่ 4 การพัฒนาระบบบริหารจัดการ	42
แผนยุทธศาสตร์การพัฒนามหาวิทยาลัยราชภัฏสงขลา ระยะ 5 ปี (พ.ศ. 2566 – 2570) ฉบับทบทวนประจำปีงบประมาณ พ.ศ. 2567	45
วิสัยทัศน์ Key Results ของวิสัยทัศน์ พันธกิจ ประเด็นยุทธศาสตร์	45
ประเด็นยุทธศาสตร์ที่ 1 การพัฒนาท้องถิ่น	46
ประเด็นยุทธศาสตร์ที่ 2 การผลิตและพัฒนาครู	52
ประเด็นยุทธศาสตร์ที่ 3 การยกระดับคุณภาพทางการศึกษา	54
ประเด็นยุทธศาสตร์ที่ 4 การพัฒนาระบบบริหารจัดการ	60
การติดตามและประเมินผล	63
ภาคผนวก	65

## สารบัญ (ต่อ)

เรื่อง	หน้า
นิยามศัพท์	66
สรุปผลการทบทวนแผนยุทธศาสตร์การพัฒนามหาวิทยาลัยราชภัฏสงขลา ระยะ 5 ปี (พ.ศ. 2566 – 2570) ประจำปีงบประมาณ พ.ศ. 2566 (ฉบับปรับปรุงระยะครึ่งแผน) และฉบับทบทวนประจำปีงบประมาณ พ.ศ. 2567	69
แผนการพัฒนาหลักสูตรและปรับปรุงหลักสูตร มหาวิทยาลัยราชภัฏสงขลา ประจำปีงบประมาณ 2565 - 2570	78
คำสั่งแต่งตั้งคณะกรรมการทบทวนแผนยุทธศาสตร์การพัฒนามหาวิทยาลัยราชภัฏสงขลา ระยะ 5 ปี (พ.ศ. 2566 – 2570) ประจำปีงบประมาณ พ.ศ. 2566 (ฉบับปรับปรุงระยะครึ่งแผน) และแผนยุทธศาสตร์การพัฒนามหาวิทยาลัยราชภัฏสงขลา ระยะ 5 ปี (พ.ศ. 2566 – 2570) ฉบับทบทวนประจำปีงบประมาณ พ.ศ. 2567	82

# ข้อมูลพื้นฐานของมหาวิทยาลัยราชภัฏสงขลา

## ปรัชญา

มหาวิทยาลัยราชภัฏสงขลา : สถาบันอุดมศึกษาเพื่อการพัฒนาท้องถิ่น

## ปรัชญาการศึกษา

“ใฝ่รู้ สู้งาน เท้าทันเทคโนโลยี มีคุณธรรมและจริยธรรม”

ใฝ่รู้ (Curiosity) หมายถึง การจัดการเรียนการสอนให้ผู้เรียนเกิดความรู้ความสามารถตามผลลัพธ์การเรียนรู้เป็นสำคัญ รวมถึงสนับสนุนให้ผู้เรียนเกิดทักษะการเรียนรู้ตลอดชีวิต (Life Long Learning) ภายใต้การจัดการเรียนรู้แบบ Active Learning และแหล่งการเรียนรู้ที่ทันสมัยเพื่อส่งเสริมความคิดสร้างสรรค์ในการพัฒนานวัตกรรมสู่สังคม

สู้งาน (Determination) หมายถึง การพัฒนาให้ผู้เรียนมีความรู้ความสามารถทางด้านวิชาชีพควบคู่ไปกับการมีทักษะชีวิตในการอยู่ร่วมกันภายใต้สังคมพหุวัฒนธรรม (Soft Skill) ผ่านการปฏิบัติภายใต้รูปแบบการเรียนรู้สหกิจศึกษาและการศึกษาเชิงบูรณาการกับการทำงาน (CWIE) ให้ความอดทน วิริยะ อุทิศตนในการทำงาน

เท้าทันเทคโนโลยี (Technology literacy) หมายถึง ความรู้ความสามารถในการใช้เทคโนโลยีที่ทันสมัยเพื่อมาประยุกต์ใช้ในการพัฒนาตน งาน องค์กร และท้องถิ่นได้อย่างมีประสิทธิภาพ และประสิทธิผล รวมถึงมีความรู้เท่าทันในการนำเทคโนโลยีไปใช้ประโยชน์ต่อสังคม

และมีคุณธรรมจริยธรรม (Morality and ethics) หมายถึง ปลูกฝังความรู้ ความคิด จิตใจ และการปฏิบัติตามแนวทางที่ถูกต้อตั้งงามผ่านกิจกรรมการผลิตบัณฑิต เพื่อเป็นหลักในการประพฤติปฏิบัติเพื่อความสุขแห่งตนเองและความสงบเรียบร้อยของสังคม

## ปณิธาน

ปัญญาญาณของท้องถิ่น พลังแผ่นดินแห่งสยาม สอนองพระราชปิตุคาม งดงามอย่างยั่งยืน

## ค่านิยมองค์กร

S = Skill      K = Knowledge      R = Responsibility      U = Unity

## คติพจน์

ปณญา นรานํ รตนํ - ปัญญาเป็นดวงแก้วของนรชน

## วัตถุประสงค์

1. เพื่อผลิตครูและพัฒนาบุคลากรทางการศึกษาให้มีคุณภาพ มีความเข้มแข็งในวิชาชีพครู และเป็นผู้ดำเนินการปฏิรูปการศึกษา
2. เพื่อผลิตบัณฑิตและพัฒนาบุคลากรในท้องถิ่นอย่างต่อเนื่องให้เป็นผู้ที่มีความรู้ มีคุณธรรมและจริยธรรม และมีขีดความสามารถที่สอดคล้องกับทิศทางการพัฒนาประเทศ
3. เพื่อส่งเสริมองค์ความรู้จากการวิจัยและเชื่อมศาสตร์สู่สากลให้เกิดเป็นแหล่งเรียนรู้และถ่ายทอดเทคโนโลยีเพื่อการแก้ไขปัญหาและพัฒนาท้องถิ่นอย่างยั่งยืน
4. เพื่อบริการวิชาการและถ่ายทอดเทคโนโลยีจากฐานการวิจัยตามแนวคิดเศรษฐกิจพอเพียงในการสร้างความเข้มแข็งให้กับชุมชน
5. เพื่อส่งเสริม สืบสาน อนุรักษ์ สร้างความรู้ความเข้าใจ และสร้างสรรค์ศิลปะและวัฒนธรรมของท้องถิ่นและของชาติ เพื่อให้เกิดความสำนึก ความภูมิใจ รักและผูกพันในท้องถิ่นและประเทศชาติ
6. เพื่อส่งเสริมและสืบสานพระบรมราโชบายและโครงการอันเนื่องมาจากพระราชดำริ
7. เพื่อพัฒนาประสิทธิภาพการบริหารจัดการของมหาวิทยาลัยให้สามารถดำเนินภารกิจได้อย่างมีคุณภาพ

## อัตลักษณ์มหาวิทยาลัย

“เป็นคนดี มีทักษะชีวิต มีจิตสาธารณะ”

นิยาม เป็นคนดี เป็นผู้ที่คิดดี พูดดี และทำดี หมายถึง คิด พูด และทำ สิ่งที่เป็นประโยชน์ตนและสิ่งที่เป็นประโยชน์ท่าน

นิยาม มีทักษะชีวิต มีความชำนาญ มีความสามารถในการประยุกต์ใช้ปัญญาและเหตุผลในการดำเนินชีวิต ผ่านกระบวนการฝึกทักษะการคิด ทักษะการตัดสินใจ ทักษะการแก้ปัญหา ทักษะการคิด สร้างสรรค์ ทักษะการคิดอย่างมีวิจารณญาณ ทักษะการสื่อสารอย่างมีประสิทธิภาพ ทักษะการสร้างความสัมพันธ์ระหว่างบุคคล ทักษะการตระหนักรู้ในตน ทักษะการเข้าใจผู้อื่น ทักษะการจัดการกับอารมณ์ และทักษะการจัดการกับความเครียด

นิยาม มีจิตสาธารณะ จิตที่คิดสร้างสรรค์ เป็นกุศล และมุ่งทำกรรมดีที่เป็นประโยชน์ต่อส่วนรวม ตั้งอยู่บน พื้นฐานของความตั้งใจดี และเจตนาดี

## เอกลักษณ์มหาวิทยาลัย

“เป็นมหาวิทยาลัยเพื่อการพัฒนาท้องถิ่น”

นิยาม “การพัฒนาท้องถิ่น” หมายถึง การทำให้พื้นที่ ที่เป็นที่อยู่อาศัยเจริญขึ้น งอกงามขึ้น ทั้งนี้การทำให้ท้องถิ่น เกิดการพัฒนานั้น มหาวิทยาลัยมุ่งเน้นการพัฒนาท้องถิ่นโดยยึดตามพันธกิจของมหาวิทยาลัยทั้งด้าน การจัดการเรียนการสอน การวิจัย การบริการวิชาการ และการทำนุบำรุงศิลปะและวัฒนธรรม

## ตราสัญลักษณ์



ตราประจำมหาวิทยาลัยราชภัฏสงขลาเป็นตราพระราชสัญลักษณ์ประจำองค์พระบาทสมเด็จพระบรมชนกาธิเบศรมหาภูมิพลอดุลยเดชมหาราช บรมนาถบพิตร ลายกลางเป็นรูปพระมหากุณาโลมอยู่ภายในวงจักรรอบวงจักรมีรัศมีเปล่งออกมาโดยรอบ เนื้อจักรเป็นรูปเศวตฉัตรเจ็ดชั้น ฉัตรตั้งอยู่บนพระที่นั่งอัฐทิศ การที่ผู้กำหนดรูปแบบตราพระราชสัญลักษณ์ดังนี้ หมายถึง ทรงเป็นพระมหากษัตริย์ผู้ยิ่งใหญ่ในแผ่นดิน โดยผู้แทนทั้งแปดน้อมนำแผ่นดินและความเป็นใหญ่มาถวาย เป็นสัญลักษณ์แห่งวันบรมราชาภิเษกตามโบราณราชประเพณีที่เสด็จประทับเหนือพระที่นั่งอัฐทิศ และสมาชิกรัฐสภาถวายน้ำอภิเษก โดยทิศทั้งแปดนับเป็นครั้งแรกที่พระมหากษัตริย์ในระบอบประชาธิปไตยทรงรับน้ำอภิเษกจากสมาชิกรัฐสภาแทนที่จะทรงรับจากบัณฑิตตั้งในรัชกาลก่อน



สีน้ำเงิน แทนค่า สถาบันพระมหากษัตริย์ผู้ให้กำเนิด และพระราชทานนามมหาวิทยาลัยราชภัฏ



สีเขียว แทนค่า แหล่งที่ตั้งของมหาวิทยาลัยราชภัฏ ทั้ง 38 แห่ง ในแหล่งธรรมชาติและสิ่งแวดล้อมที่สวยงาม



สีทอง แทนค่า ความเจริญรุ่งเรืองทางภูมิปัญญา



สีส้ม แทนค่า ความเจริญรุ่งเรืองของศิลปะและวัฒนธรรมท้องถิ่นที่ก้าวไกลใน 38 สถาบัน



สีขาว แทนค่า ความคิดอันบริสุทธิ์ของนักปราชญ์แห่งพระบาทสมเด็จพระเจ้าอยู่หัว



## สีประจำ มหาวิทยาลัยราชภัฏสงขลา



สีขาว หมายถึง ความถูกต้อง ความบริสุทธิ์



สีแดง หมายถึง ความรัก ความเข้มแข็ง

\*\* สีขาว - สีแดง หมายความว่า นักศึกษาของมหาวิทยาลัยราชภัฏสงขลาทุกคนต้องกล้าคิด กล้าทำในสิ่งที่ถูกต้องตั้งงามด้วย ความบริสุทธิ์ใจ \*\*

ดอกไม้ประจำมหาวิทยาลัยราชภัฏสงขลา คือ ดอกปาริฉัตร



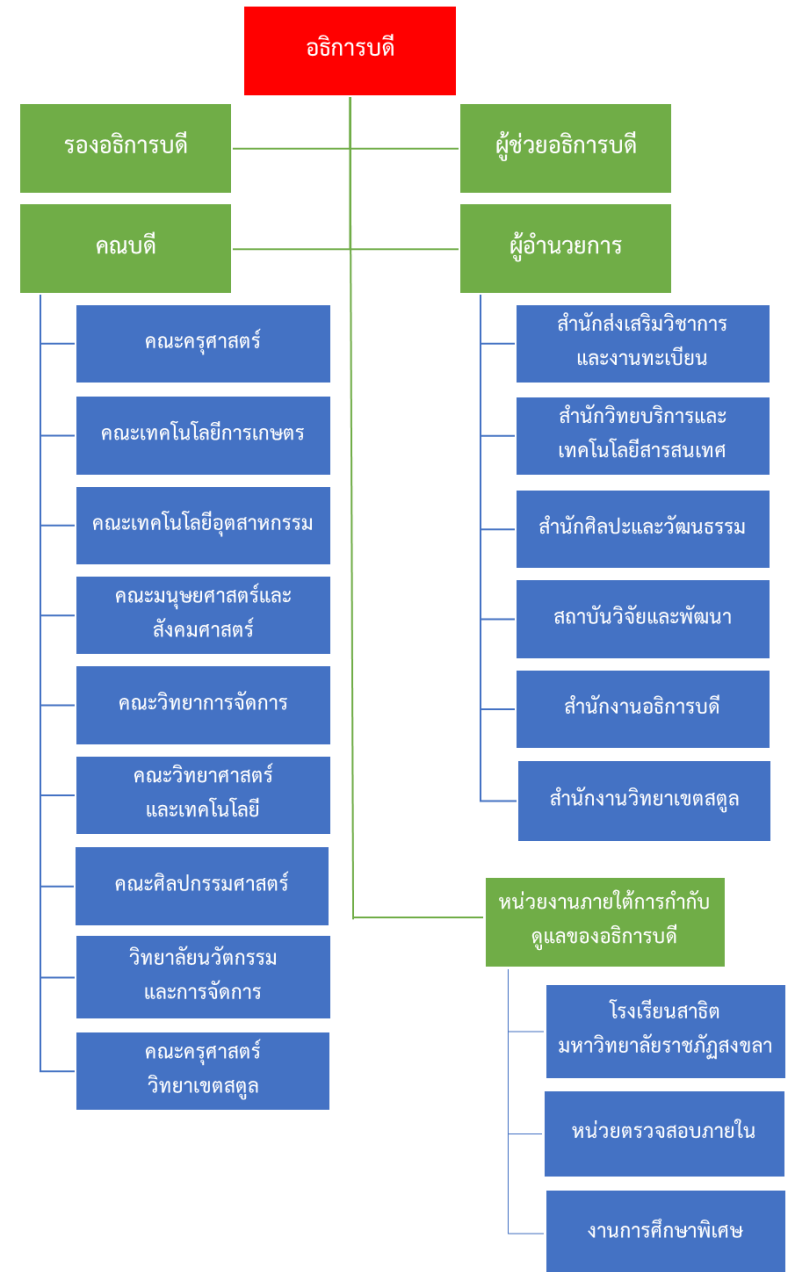
ต้นไม้ประจำมหาวิทยาลัยราชภัฏสงขลา คือ ต้นสารภีทะเล



## โครงสร้างองค์กรของมหาวิทยาลัยราชภัฏสงขลา



## โครงสร้างการบริหารของมหาวิทยาลัยราชภัฏสงขลา



## หลักสูตรที่เปิดสอน

ปีการศึกษา 2566 มหาวิทยาลัยราชภัฏสงขลา ได้เปิดหลักสูตรตามความต้องการของท้องถิ่น ซึ่งผ่านการอนุมัติตามกรอบมาตรฐานคุณวุฒิระดับอุดมศึกษา พ.ศ. 2552 จำนวน 63 หลักสูตร จำแนกเป็นระดับปริญญาตรี จำนวน 59 หลักสูตร ระดับประกาศนียบัตรบัณฑิต จำนวน 1 หลักสูตร ระดับปริญญาโท จำนวน 3 หลักสูตร มีรายละเอียดดังนี้

ตารางที่ 1 จำนวนหลักสูตรที่เปิดสอน ปีการศึกษา 2566

คณะ	ระดับ			รวม
	ป.ตรี	ป.โท	ป.บัณฑิต	
ครุศาสตร์	9	2	1	12
มนุษยศาสตร์และสังคมศาสตร์	10	-	-	10
วิทยาศาสตร์และเทคโนโลยี	15	-	-	15
วิทยาการจัดการ	9	-	-	9
เทคโนโลยีการเกษตร	4	-	-	4
เทคโนโลยีอุตสาหกรรม	5	-	-	5
ศิลปกรรมศาสตร์	5	1	-	6
วิทยาลัยนวัตกรรมการจัดการ	2	-	-	2
<b>รวม</b>	<b>59</b>	<b>3</b>	<b>1</b>	<b>63</b>

## ระดับปริญญาตรี จำนวน 59 หลักสูตร ดังนี้

### คณะครุศาสตร์ จำนวน 9 หลักสูตร

1. หลักสูตรครุศาสตรบัณฑิต สาขาวิชาภาษาไทย
2. หลักสูตรครุศาสตรบัณฑิต สาขาวิชาภาษาอังกฤษ
3. หลักสูตรครุศาสตรบัณฑิต สาขาวิชาสังคมศึกษา (ณ จังหวัดสงขลา และวิทยาเขตสตูล)
4. หลักสูตรครุศาสตรบัณฑิต สาขาวิชาคณิตศาสตร์
5. หลักสูตรครุศาสตรบัณฑิต สาขาวิชาวิทยาศาสตร์ทั่วไป
6. หลักสูตรครุศาสตรบัณฑิต สาขาวิชาการศึกษาศาสตร์ปฐมวัย
7. หลักสูตรครุศาสตรบัณฑิต สาขาวิชาพลศึกษา
8. หลักสูตรครุศาสตรบัณฑิต สาขาวิชาการศึกษาพิเศษ-ภาษาไทย
9. หลักสูตรครุศาสตรบัณฑิต สาขาวิชาจิตวิทยาการศึกษาและการแนะแนว

### คณะมนุษยศาสตร์และสังคมศาสตร์ จำนวน 10 หลักสูตร

1. หลักสูตรศิลปศาสตรบัณฑิต สาขาวิชาภาษาไทย
2. หลักสูตรศิลปศาสตรบัณฑิต สาขาวิชาภาษาอังกฤษ
3. หลักสูตรศิลปศาสตรบัณฑิต สาขาวิชาการพัฒนาชุมชน
4. หลักสูตรศิลปศาสตรบัณฑิต สาขาวิชาภาษาอังกฤษเพื่อธุรกิจบริการ
5. หลักสูตรศิลปศาสตรบัณฑิต สาขาวิชาสวัสดิการสังคม
6. หลักสูตรศิลปศาสตรบัณฑิต สาขาวิชาประวัติศาสตร์เพื่อการสื่อสารสังคม
7. หลักสูตรศิลปศาสตรบัณฑิต สาขาวิชาอินโดนีเซีย-มาเลเซียเพื่องานระหว่างประเทศ
8. หลักสูตรรัฐประศาสนศาสตรบัณฑิต สาขาวิชารัฐประศาสนศาสตร์
9. หลักสูตรศิลปศาสตรบัณฑิต สาขาวิชาประวัติศาสตร์เพื่อการสื่อสารสังคม

10. หลักสูตรครุศาสตรบัณฑิต สาขาวิชาภาษาจีน

คณะวิทยาการจัดการ จำนวน 9 หลักสูตร

1. หลักสูตรบริหารธุรกิจบัณฑิต สาขาวิชาบริหารทรัพยากรมนุษย์
2. หลักสูตรบริหารธุรกิจบัณฑิต สาขาวิชาการตลาด
3. หลักสูตรบริหารธุรกิจบัณฑิต สาขาวิชาการจัดการ
4. หลักสูตรบริหารธุรกิจบัณฑิต สาขาวิชาคอมพิวเตอร์ธุรกิจ
5. หลักสูตรบริหารธุรกิจบัณฑิต สาขาวิชาการจัดการอุตสาหกรรมท่องเที่ยว
6. หลักสูตรบริหารธุรกิจบัณฑิต สาขาวิชาการจัดการนวัตกรรมการค้า
7. หลักสูตรเศรษฐศาสตรบัณฑิต สาขาวิชาพัฒนาธุรกิจ
8. หลักสูตรบัญชีบัณฑิต สาขาวิชาการบัญชี
9. หลักสูตรนิเทศศาสตรบัณฑิต สาขาวิชานิเทศศาสตร์

คณะศิลปกรรมศาสตร์ จำนวน 5 หลักสูตร

1. หลักสูตรศิลปกรรมศาสตรบัณฑิต สาขาวิชาการออกแบบ
2. หลักสูตรศิลปกรรมศาสตรบัณฑิต สาขาวิชาดนตรีไทยและดนตรีพื้นบ้าน
3. หลักสูตรศิลปกรรมศาสตรบัณฑิต สาขาวิชาทัศนศิลป์
4. หลักสูตรศิลปกรรมศาสตรบัณฑิต สาขาวิชานาฏศิลป์และการแสดง
5. หลักสูตรดุริยางคศาสตรบัณฑิต สาขาวิชาดุริยางคศิลป์ตะวันตก

คณะวิทยาศาสตร์และเทคโนโลยี จำนวน 15 หลักสูตร

1. หลักสูตรวิทยาศาสตร์บัณฑิต สาขาวิชาคณิตศาสตร์
2. หลักสูตรวิทยาศาสตร์บัณฑิต สาขาวิชาวิทยาการคอมพิวเตอร์
3. หลักสูตรวิทยาศาสตร์บัณฑิต สาขาวิชาเทคโนโลยีสารสนเทศและนวัตกรรมดิจิทัล

4. หลักสูตรวิทยาศาสตร์บัณฑิต สาขาวิชาคหกรรมศาสตร์
5. หลักสูตรวิทยาศาสตร์บัณฑิต สาขาวิชาวิทยาศาสตร์สิ่งแวดล้อม
6. หลักสูตรวิทยาศาสตร์บัณฑิต สาขาวิชาวิทยาศาสตร์ประยุกต์เชิงอุตสาหกรรม
7. หลักสูตรวิทยาศาสตร์บัณฑิต สาขาวิชาเคมี
8. หลักสูตรวิทยาศาสตร์บัณฑิต สาขาวิชาชีววิทยา
9. หลักสูตรวิทยาศาสตร์บัณฑิต สาขาวิชาเทคโนโลยีชีวภาพ
10. หลักสูตรวิทยาศาสตร์บัณฑิต สาขาวิชาวิทยาศาสตร์สุขภาพและสปา
11. หลักสูตรสาธารณสุขศาสตรบัณฑิต สาขาวิชาสาธารณสุขชุมชน
12. หลักสูตรครุศาสตรบัณฑิต สาขาวิชาคอมพิวเตอร์ศึกษา
13. หลักสูตรครุศาสตรบัณฑิต สาขาวิชาฟิสิกส์
14. หลักสูตรครุศาสตรบัณฑิต สาขาวิชาเคมี
15. หลักสูตรเทคโนโลยีบัณฑิต สาขาวิชานวัตกรรมการเกษตรเพื่อความยั่งยืน

คณะเทคโนโลยีการเกษตร จำนวน 4 หลักสูตร

1. หลักสูตรวิทยาศาสตร์บัณฑิต สาขาวิชาเทคโนโลยีการเกษตรและอาหาร
2. หลักสูตรเทคโนโลยีบัณฑิต สาขาวิชาเทคโนโลยีการจัดการผลิตภัณฑ์อาหาร
3. หลักสูตรเทคโนโลยีบัณฑิต สาขาวิชาเทคโนโลยีการผลิตสัตว์
4. หลักสูตรเทคโนโลยีบัณฑิต สาขาวิชาเทคโนโลยีการผลิตพืช

คณะเทคโนโลยีอุตสาหกรรม จำนวน 5 หลักสูตร

1. หลักสูตรวิศวกรรมศาสตรบัณฑิต สาขาวิชาวิศวกรรมโลจิสติกส์
2. หลักสูตรเทคโนโลยีบัณฑิต สาขาวิชาเทคโนโลยีอุตสาหกรรม
3. หลักสูตรเทคโนโลยีบัณฑิต สาขาวิชาเทคโนโลยีไฟฟ้าอุตสาหกรรม (ต่อเนื่อง)

4. หลักสูตรเทคโนโลยีบัณฑิต สาขาวิชาเทคโนโลยีการจัดการอุตสาหกรรม (ต่อเนื่อง)
5. หลักสูตรอุตสาหกรรมศาสตรบัณฑิต สาขาวิชาเทคโนโลยีการผลิต

วิทยาลัยนวัตกรรมการจัดการ จำนวน 2 หลักสูตร

1. หลักสูตรบริหารธุรกิจบัณฑิต สาขาวิชานวัตกรรมการจัดการ
2. หลักสูตรศิลปกรรมศาสตรบัณฑิต สาขาวิชาการท่องเที่ยว

**ระดับประกาศนียบัตรบัณฑิต จำนวน 1 หลักสูตร ดังนี้**

คณะครุศาสตร์

1. หลักสูตรประกาศนียบัตรบัณฑิต สาขาวิชาชีพอครุ

**ระดับปริญญาโท จำนวน 3 หลักสูตร ดังนี้**

คณะครุศาสตร์ จำนวน 2 หลักสูตร

1. หลักสูตรครุศาสตรมหาบัณฑิต สาขาวิชาหลักสูตรและการสอน
2. หลักสูตรครุศาสตรมหาบัณฑิต สาขาวิชาการบริหารการศึกษา

คณะศิลปกรรมศาสตร์ จำนวน 1 หลักสูตร

1. หลักสูตรศิลปกรรมศาสตรมหาบัณฑิต สาขาวิชาดนตรีศึกษา

## หลักสูตรที่พัฒนาและกำลังพัฒนา ปี พ.ศ. 2565 - 2570

### ระดับปริญญาตรี

- 1) หลักสูตรศิลปศาสตรบัณฑิต สาขาวิชาประวัติศาสตร์เพื่อการสื่อสารสังคม คณะมนุษยศาสตร์และสังคมศาสตร์ (ดำเนินการเรียบร้อยแล้วเมื่อ ปี พ.ศ. 2565 เปิดรับนักศึกษาปีการศึกษา 2565)
- 2) หลักสูตรศิลปศาสตรบัณฑิต สาขาวิชาอินโดนีเซีย-มาเลเซียเพื่องานระหว่างประเทศ คณะมนุษยศาสตร์และสังคมศาสตร์ (ดำเนินการเรียบร้อยแล้ว เมื่อปี พ.ศ.2565 เปิดรับนักศึกษาปีการศึกษา 2565)
- 3) หลักสูตรวิทยาศาสตรบัณฑิต สาขาวิชาจุลชีววิทยา คณะวิทยาศาสตร์และเทคโนโลยี
- 4) หลักสูตรการจัดการบัณฑิต สาขาวิชาการเป็นผู้ประกอบการท้องถิ่น คณะวิทยาการจัดการ (ดำเนินการเรียบร้อยแล้ว อยู่ระหว่างการพิจารณาของ สป.อว.)
- 5) หลักสูตรอุตสาหกรรมบัณฑิต สาขาวิชาเทคโนโลยีไอโอทีและสารสนเทศ (ต่อเนื่อง) คณะเทคโนโลยีอุตสาหกรรม (อยู่ระหว่างการเสนอคณะกรรมการสภาวิชาการ)
- 6) หลักสูตรครุศาสตรบัณฑิต สาขาวิชาดนตรีศึกษา คณะศิลปกรรม
- 7) หลักสูตรครุศาสตรบัณฑิต สาขาวิชานาฏศิลป์ศึกษา คณะศิลปกรรมศาสตร์
- 8) หลักสูตรศิลปศาสตรบัณฑิต สาขาวิชารัฐประศาสนศาสตร์ วิทยาลัยนวัตกรรมการจัดการ
- 9) หลักสูตรเทคโนโลยีบัณฑิต สาขาวิชาเทคโนโลยีผลิตสัตว์น้ำและการแปรรูป คณะเทคโนโลยีการเกษตร

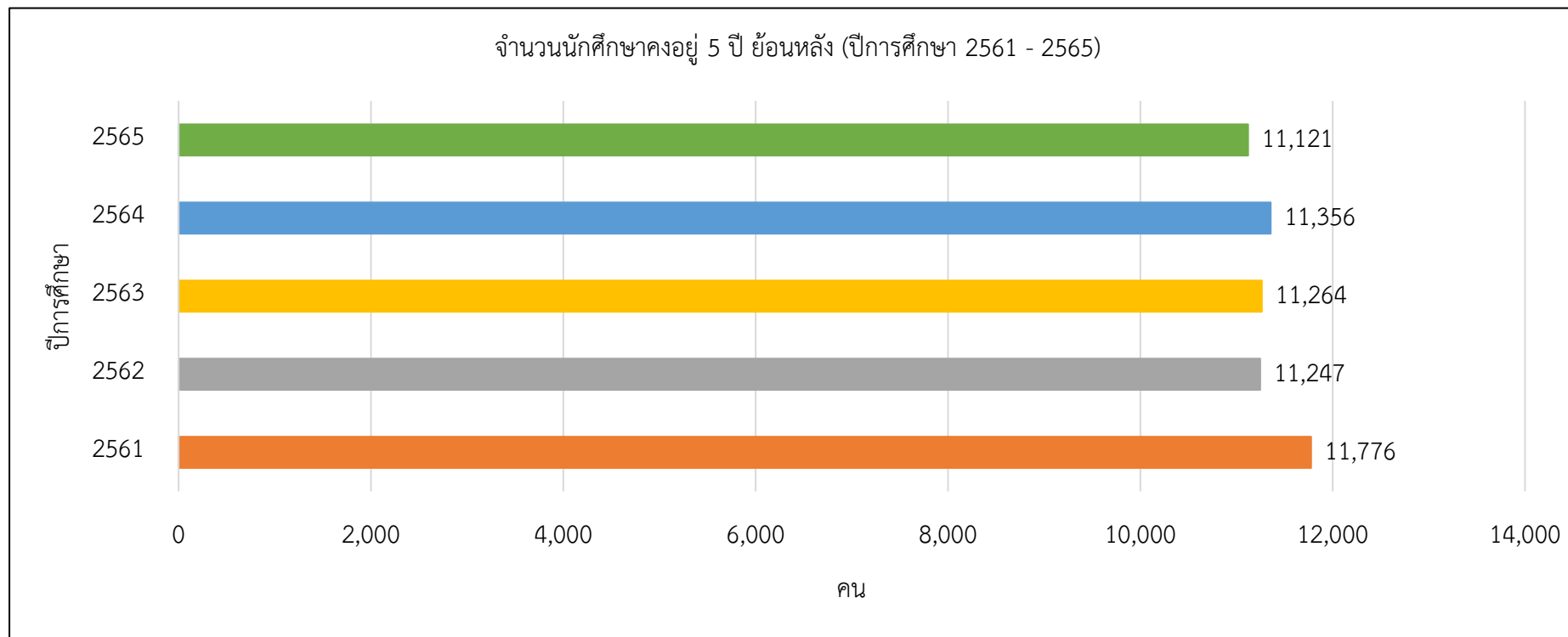
### ระดับปริญญาโท

- 1) หลักสูตรรัฐประศาสนศาสตรมหาบัณฑิต สาขาวิชานโยบายสาธารณะและการจัดการท้องถิ่น คณะมนุษยศาสตร์และสังคมศาสตร์
- 2) หลักสูตรวิทยาศาสตรมหาบัณฑิต สาขาวิชาชีวสารสนเทศ คณะวิทยาศาสตร์และเทคโนโลยี
- 3) หลักสูตรการจัดการมหาบัณฑิต คณะวิทยาการจัดการ
- 4) หลักสูตรการจัดการดุขภูมบัณฑิต คณะวิทยาการจัดการ
- 5) หลักสูตรครุศาสตรมหาบัณฑิต สาขาวิชาเทคโนโลยีอุตสาหกรรม คณะเทคโนโลยีอุตสาหกรรม
- 6) หลักสูตรศิลปกรรมศาสตรมหาบัณฑิต สาขาวิชาดนตรีศึกษา คณะศิลปกรรมศาสตร์ ศาสตร์ (ดำเนินการเรียบร้อยแล้ว เปิดรับนักศึกษาปีการศึกษา 2566)
- 7) หลักสูตรศิลปศาสตรมหาบัณฑิต สาขาวิชาพัฒนาท้องถิ่น วิทยาลัยนวัตกรรมการจัดการ



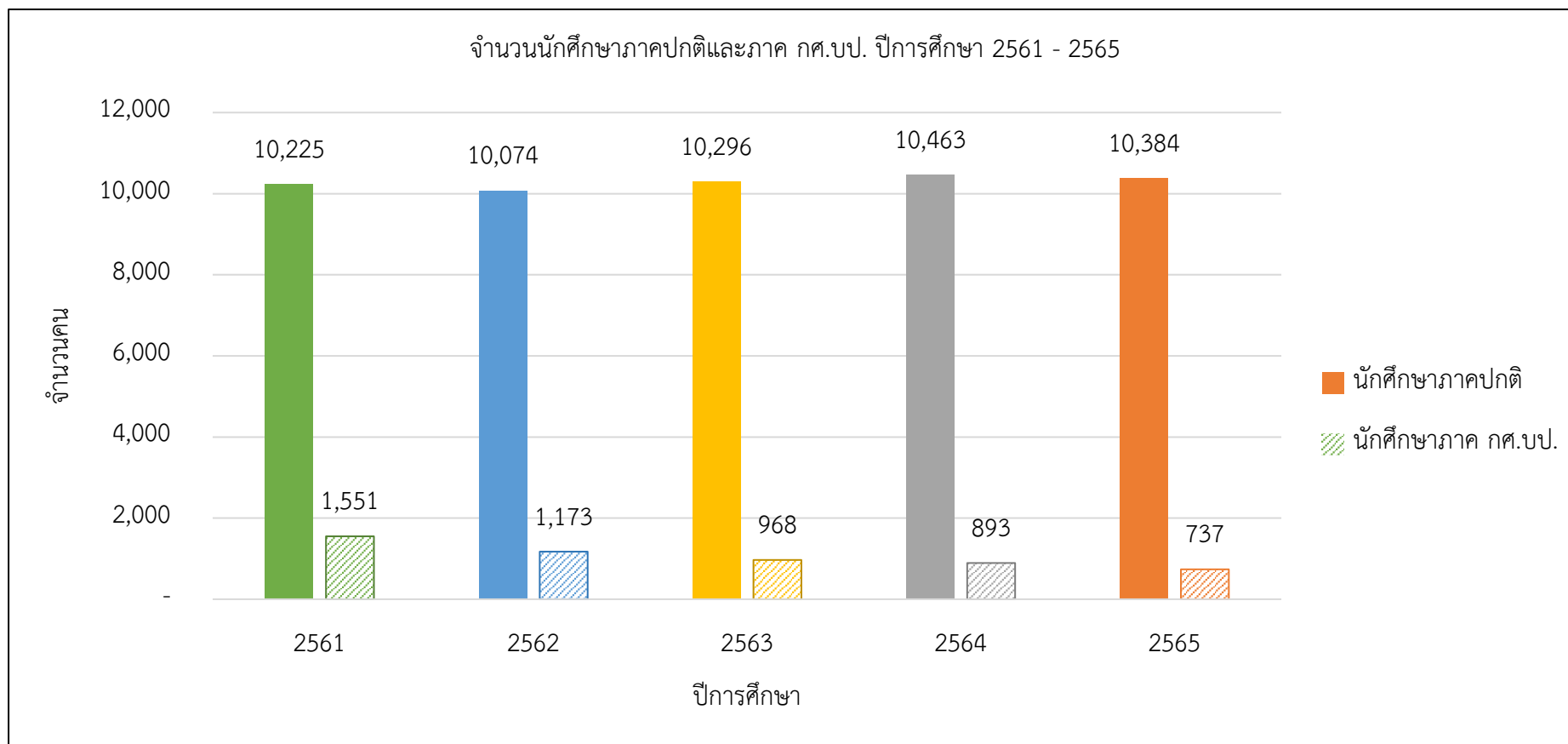
## จำนวนนักศึกษา

### จำนวนนักศึกษาคงอยู่ ระดับปริญญาตรี 5 ปี ย้อนหลัง

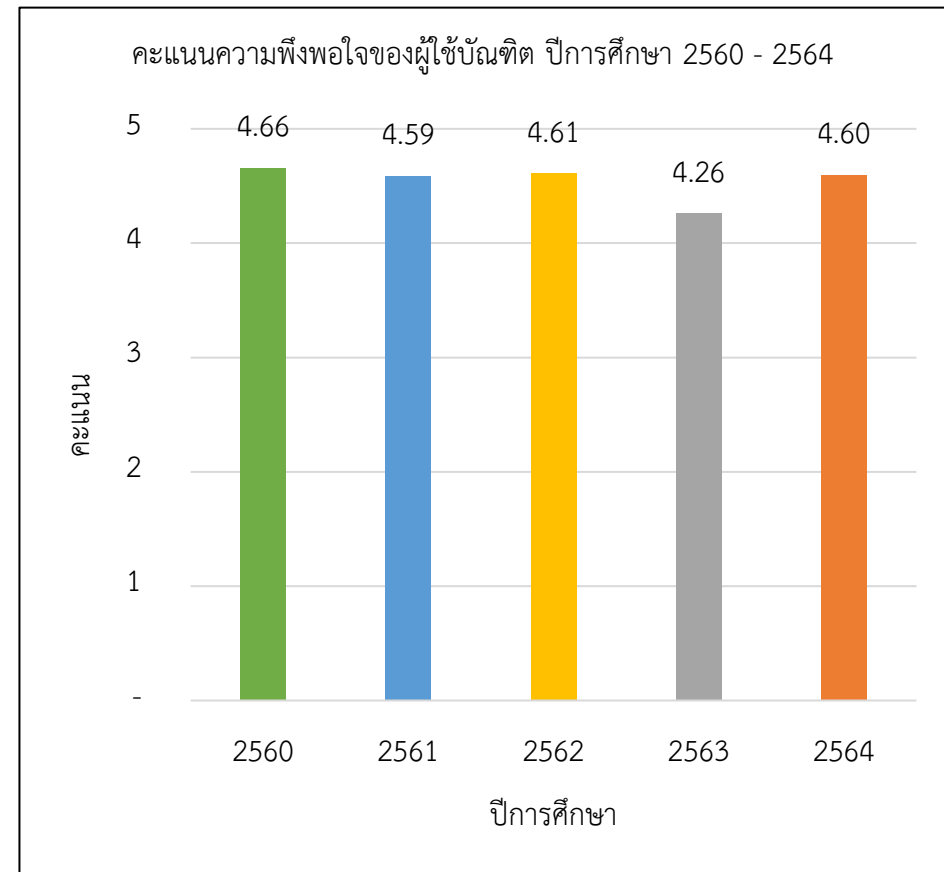
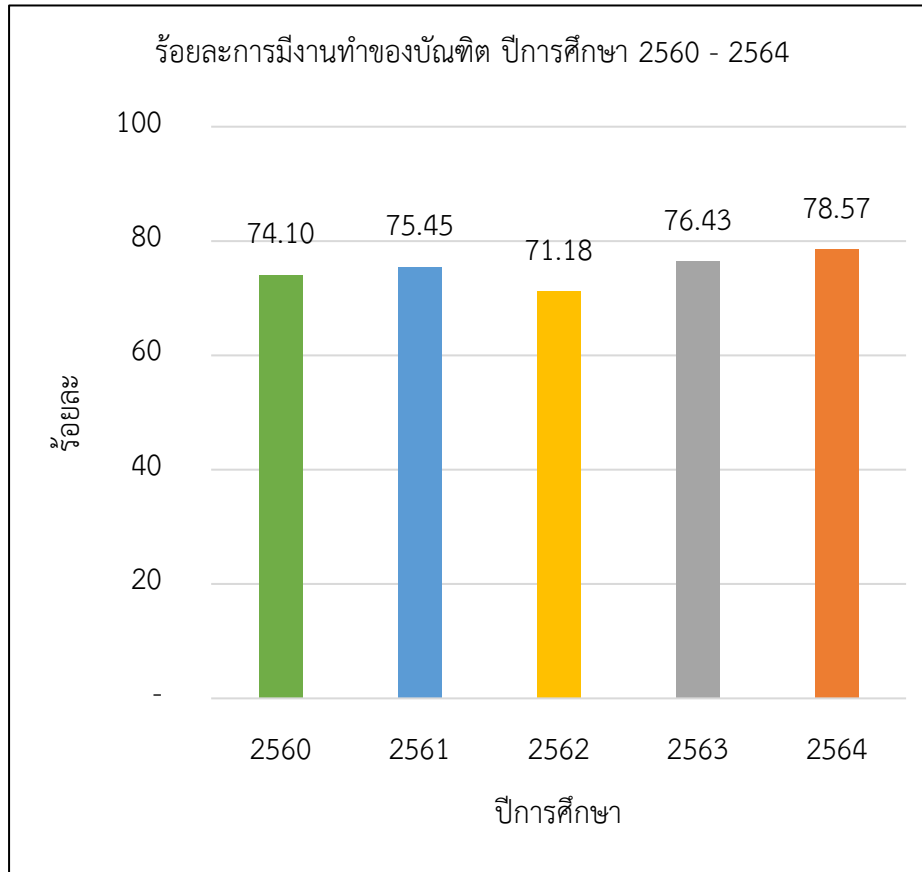


ที่มา : ข้อมูลจากสำนักส่งเสริมวิชาการและงานทะเบียน โดยจำนวนนักศึกษาคงอยู่ หมายถึง จำนวนรวมนักศึกษาภาคปกติและภาค กศ.บป.

จำนวนนักศึกษาระดับปริญญาตรี 5 ปี ย้อนหลัง จำแนกภาคปกติและภาค กศ.บป.



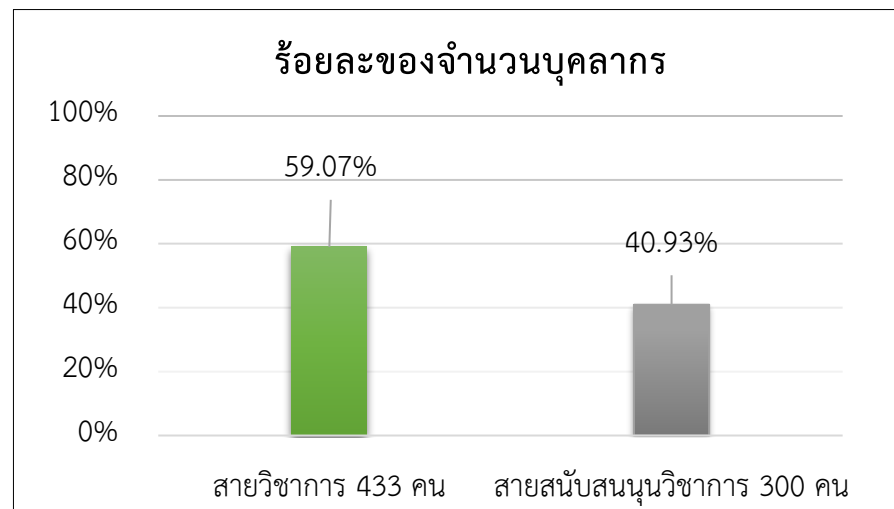
### การมีงานทำของบัณฑิตและความพึงพอใจของผู้ใช้บัณฑิต



## ข้อมูลบุคลากรสายวิชาการ

ตารางที่ 2 จำนวนบุคลากรทั้งหมด

ประเภทบุคลากร	สายวิชาการ	สายสนับสนุน วิชาการ	รวม
ข้าราชการ	74	10	84
ลูกจ้างประจำ	0	6	6
พนักงานราชการ	0	43	43
พนักงานมหาวิทยาลัย	347	139	486
พนักงานประจำตามสัญญา	12	102	116
<b>รวม</b>	<b>433</b>	<b>300</b>	<b>733</b>



หมายเหตุ : อัตราส่วนบุคลากรสายวิชาการต่อสายสนับสนุนวิชาการ เท่ากับ 1 : 1.5

ตารางที่ 3 จำนวนบุคลากรสายวิชาการ จำแนกตามประเภท

ประเภทบุคลากร	จำนวน	ร้อยละ
ข้าราชการ	74	17.09
พนักงานมหาวิทยาลัย	347	80.14
พนักงานประจำตามสัญญา	12	2.77
<b>รวม</b>	<b>433</b>	<b>100.00</b>

หมายเหตุ : นับรวมจำนวนอาจารย์ลาศึกษาต่อจำนวน 16 คน และพนักงานประจำตามสัญญา คือ อาจารย์ชาวต่างชาติ จำนวน 12 คน

ตารางที่ 4 จำนวนบุคลากรสายวิชาการ จำแนกตามการปฏิบัติงานและลาศึกษาต่อ

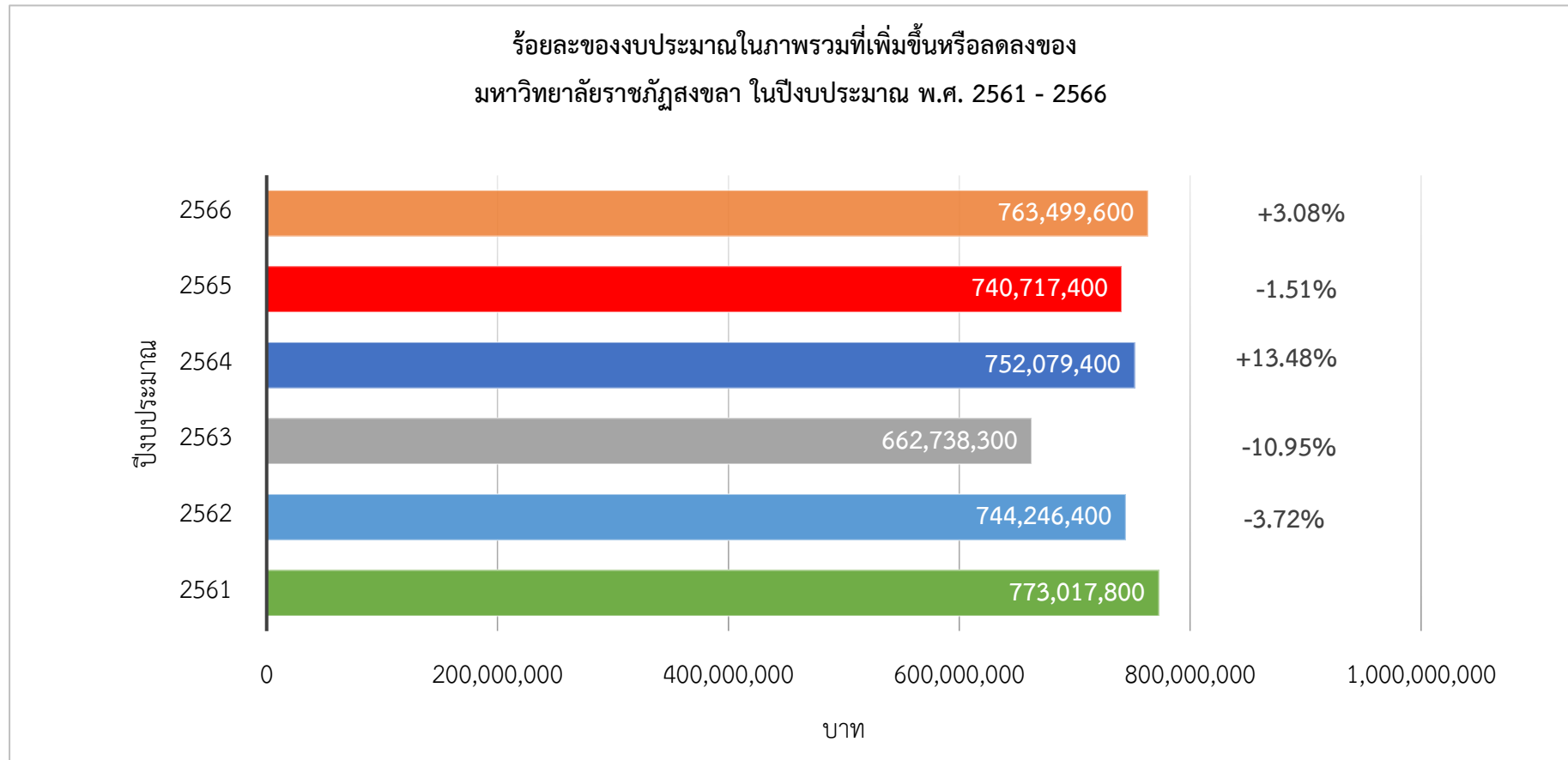
หน่วยงาน	ปฏิบัติงานจริง		ลาศึกษาต่อ		รวมทั้งหมด	
	จำนวน	ร้อยละ	จำนวน	ร้อยละ	จำนวน	ร้อยละ
1. คณะครุศาสตร์	51	12.23	2	12.5	53	12.24
2. คณะมนุษยศาสตร์และสังคมศาสตร์	73	17.51	0	0	73	16.86
3. คณะวิทยาการจัดการ	67	16.07	5	31.25	72	16.63
4. คณะศิลปกรรมศาสตร์	43	10.31	0	0	43	9.93
5. คณะวิทยาศาสตร์และเทคโนโลยี	91	21.82	4	25	95	21.94
6. คณะเทคโนโลยีการเกษตร	27	6.47	3	18.75	30	6.93
7. คณะเทคโนโลยีอุตสาหกรรม	30	7.19	2	12.5	32	7.39
8. วิทยาลัยนวัตกรรมการจัดการ	29	6.95	0	0	29	6.70
9. โรงเรียนสาธิตมหาวิทยาลัยราชภัฏสงขลา	3	0.72	0	0	3	0.69
10. สำนักวิทยบริการและเทคโนโลยีสารสนเทศ	3	0.72	0	0	3	0.69
<b>รวม</b>	<b>417</b>	<b>100</b>	<b>16</b>	<b>100</b>	<b>433</b>	<b>100.00</b>

ตารางที่ 5 จำนวนบุคลากรสายวิชาการ จำแนกตามตำแหน่งทางวิชาการและวุฒิการศึกษา

หน่วยงาน	ตำแหน่งทางวิชาการ				วุฒิการศึกษา			
	อาจารย์	ผศ.	รศ.	รวม	ตรี	โท	เอก	รวม
คณะครุศาสตร์	27	26	0	53	1	29	23	53
คณะมนุษยศาสตร์และสังคมศาสตร์	58	14	1	73	2	53	18	73
คณะวิทยาการจัดการ	55	15	2	72	1	42	29	72
คณะศิลปกรรมศาสตร์	29	14	0	43	1	30	12	43
คณะวิทยาศาสตร์และเทคโนโลยี	59	36	0	95	1	54	40	95
คณะเทคโนโลยีการเกษตร	13	15	2	30	1	15	14	30
คณะเทคโนโลยีอุตสาหกรรม	14	16	2	32	1	15	16	32
วิทยาลัยนวัตกรรมการจัดการ	22	6	1	29	0	0	29	29
โรงเรียนสาธิตมหาวิทยาลัยราชภัฏสงขลา	3	0	0	3	0	2	1	3
สำนักวิทยบริการและเทคโนโลยีสารสนเทศ	3	0	0	3	3	0	0	3
<b>รวม</b>	<b>283</b>	<b>142</b>	<b>8</b>	<b>433</b>	<b>11</b>	<b>240</b>	<b>182</b>	<b>433</b>
<b>ร้อยละ</b>	<b>65.36</b>	<b>32.79</b>	<b>1.85</b>	<b>100.00</b>	<b>2.54</b>	<b>55.43</b>	<b>42.03</b>	<b>100.00</b>

ที่มา : ตารางที่ 2-5 ข้อมูล ณ วันที่ 9 พฤษภาคม 2566 จากงานการเจ้าหน้าที่

## งบประมาณ



ที่มา : ข้อมูลจากงานแผนและงบประมาณ ณ วันที่ 14 พฤษภาคม 2566

## ผลการวิเคราะห์ปัจจัยภายในและปัจจัยภายนอกที่มีผลกระทบต่อมหาวิทยาลัย

### SWOT MATRIX

จุดแข็ง (Strength)	จุดอ่อน (Weakness)
<ol style="list-style-type: none"> <li>1. ศูนย์กลางของเมืองทางภาคใต้ เศรษฐกิจ และการศึกษา</li> <li>2. เป็นมหาวิทยาลัยที่เน้นการผลิตครู</li> <li>3. เป็นมหาวิทยาลัยที่ส่งเสริมและสนับสนุนด้านทะนุบำรุงศิลปะและวัฒนธรรม</li> <li>4. มีเครือข่ายมหาวิทยาลัยในกลุ่มราชภัฏ</li> <li>5. มหาวิทยาลัยมีผลงานวิชาการไม่ว่าจะเป็นงานสร้างสรรค์ งานวิจัย พร้อมนำเสนอในระดับชาติและนานาชาติเพิ่มขึ้นอย่างต่อเนื่อง</li> <li>6. เป็นสถาบันการศึกษาที่มีมานาน มีศิษย์เก่าจำนวนมาก ทำให้มีเครือข่ายกว้างขวาง</li> <li>7. ส่งเสริมการพัฒนาบุคลากรทั้งสายวิชาการและสายสนับสนุน เพื่อให้ปฏิบัติงานให้ถูกต้องตามระเบียบ</li> <li>8. เป็นมหาวิทยาลัยมีนโยบายชัดเจนในการพัฒนาบุคลากร</li> <li>9. ค่าบำรุงการศึกษาถูกกว่ามหาวิทยาลัยอื่น ๆ ในพื้นที่</li> <li>10. มหาวิทยาลัยมีเงินคงคลังสูง เมื่อเทียบกับงบประมาณรายจ่ายประจำปี</li> <li>11. มหาวิทยาลัยมีเครือข่ายชุมชนที่เข้มแข็งและทำงานอย่างต่อเนื่อง</li> <li>12. มหาวิทยาลัยมีบุคลากรด้านการผลิตครูมืออาชีพ</li> </ol>	<ol style="list-style-type: none"> <li>1. หลักสูตรระดับบัณฑิตศึกษามีจำนวนน้อย</li> <li>2. งานวิจัยยังไม่ตรงกับความต้องการของชุมชนและการแก้ปัญหาความยากจนของชุมชนได้อย่างแท้จริง ผลงานทางวิชาการ/งานวิจัย เข้าไปช่วยแก้ปัญหาของชุมชนได้รับการต่อยอดน้อย</li> <li>3. ความเป็นเลิศทางด้านวิชาการในระดับสากล</li> <li>4. บัณฑิตบางส่วนยังขาดทักษะในการใช้ภาษาอังกฤษ</li> <li>5. มีการจัดโครงการเพื่อการหารายได้น้อย</li> <li>6. หลักสูตรด้านบูรณาการศาสตร์ หลักสูตรระยะสั้น หรือหลักสูตรบูรณาการกับการทำงาน และการส่งเสริมด้าน CWIE ยังมีน้อย</li> <li>7. นักศึกษามีปัญหาออกกลางคัน (ไม่สำเร็จการศึกษาตามระยะเวลา ลาออก พ้นสภาพ)</li> <li>8. บุคลากรส่วนใหญ่ขาดทักษะภาษาต่างประเทศ</li> <li>9. สัดส่วนคุณวุฒิและตำแหน่งทางวิชาการยังไม่เป็นไปตามเป้าหมายที่มาตรฐานกำหนด</li> <li>10. นักศึกษามีจำนวนลดลง ส่งผลต่อการจัดสรรงบประมาณของมหาวิทยาลัย</li> <li>11. สถานประกอบการไม่เชื่อมั่นในคุณภาพบัณฑิต</li> </ol>



โอกาส (Opportunity)	อุปสรรค (Threat)
<ol style="list-style-type: none"> <li>1. การใช้ศักยภาพของชุมชนเป้าหมายในการสร้างความสัมพันธ์ระหว่างมหาวิทยาลัยและคนในชุมชน</li> <li>2. มีงบประมาณสนับสนุนการจัดโครงการเพื่อการพัฒนาชุมชน เช่น โครงการพระราโชบาย โครงการวิศวกรสังคม</li> <li>3. มหาวิทยาลัยตั้งอยู่ในพื้นที่พหุวัฒนธรรมที่มีความหลากหลายทางศิลปะและวัฒนธรรม จึงสามารถสร้างโอกาสในการสร้างความร่วมมือทางด้านศิลปะและวัฒนธรรม</li> <li>4. การสร้างโรงเรียนเครือข่ายเพื่อเป็นศูนย์กลางการเรียนรู้ให้ครูและนักเรียน</li> <li>5. มีเครือข่ายที่ดีกับหน่วยงานภายนอกที่สนับสนุนการวิจัย การทะนุบำรุงศิลปะและวัฒนธรรม และการบริการวิชาการ การผลิตและพัฒนาครูและบุคลากรทางการศึกษา และการพัฒนานักศึกษา</li> <li>6. นโยบายของรัฐบาลที่เปิดโอกาสให้มหาวิทยาลัยราชภัฏเป็นมหาวิทยาลัยเพื่อการพัฒนาท้องถิ่น</li> <li>7. นโยบายมุ่งเน้นเศรษฐกิจฐานราก/ BCG การขับเคลื่อนเศรษฐกิจชุมชน ความร่วมมือกับภาคเอกชน</li> <li>8. แนวคิดทางสังคมเปลี่ยนแปลงอย่างรวดเร็ว/New normal/สังคมดิจิทัล รูปแบบการทำงาน/การดำเนินชีวิต/การท่องเที่ยว/WFH เป็นโอกาสให้มหาวิทยาลัยสามารถพัฒนาหลักสูตรเพื่อตอบสนองความต้องการที่หลากหลายได้มากขึ้น</li> </ol>	<ol style="list-style-type: none"> <li>1. โรคอุบัติใหม่/โรคระบาด/Covid-19/ภัยธรรมชาติ</li> <li>2. การอยู่ในจังหวัดที่มีมหาวิทยาลัยหลายแห่งทำให้มีการแข่งขันสูง</li> <li>3. จำนวนผู้เข้าร่วมในสถาบันอุดมศึกษาลดลง</li> <li>4. ศักยภาพของนักศึกษาที่เข้ามาเรียนค่อนข้างต่ำ</li> <li>5. การว่างงานสูงขึ้น/รายได้ลดลง/ความต้องการแรงงานสมรรถนะสูง</li> <li>6. ภัยทางเทคโนโลยี</li> <li>7. ปัญหาเศรษฐกิจ การเมือง นโยบายของรัฐบาล</li> <li>8. สภาวะเศรษฐกิจที่ส่งผลต่อรายได้ของผู้ปกครอง ทำให้นักศึกษามีปัญหาด้านการเงิน เป็นสาเหตุของการลาออกกลางคัน</li> </ol>

TOWS MATRIX

กลยุทธ์เชิงรุก (SO)	กลยุทธ์เชิงแก้ไข (WO)
<ol style="list-style-type: none"> <li>1. บ่มเพาะผู้ประกอบการท้องถิ่นมุ่งเน้นให้เกิดการต่อยอดสู่การทำเป็นอาชีพ ร่วมกับหน่วยงานภายนอกในพื้นที่</li> <li>2. พัฒนาผู้ประกอบการท้องถิ่นในพื้นที่</li> <li>3. ส่งเสริมให้ชุมชนมีการกระจายสินค้า ผ่านช่องทาง Platform ต่าง ๆ เช่น University as a Market Place, Facebook, Line application และ Instagram เพื่อจัดจำหน่ายในลักษณะสินค้านวัตกรรม</li> <li>4. พัฒนานักศึกษาให้เป็นผู้ประกอบการ (ตัวกลางในการจำหน่ายสินค้าชุมชน)</li> <li>5. สร้างภาคีเครือข่ายที่มีเป้าหมายร่วมกัน (SDGs, BCG in Action, Green University และ Cop 26)</li> <li>6. สร้างเครือข่ายเพื่อพัฒนาชุมชนท้องถิ่น</li> <li>7. พัฒนาความร่วมมือระหว่างคณะ/มหาวิทยาลัยและโรงเรียนในพื้นที่ร่วมพัฒนา หลักสูตรเพื่อปฏิรูประบบการผลิตและพัฒนาครูให้มีสมรรถนะกลาง เน้นเชิดชูสถาบันพระมหากษัตริย์ พร้อมทั้งมีคุณลักษณะ 4 ประการตามพระราชโองบาย และมีอาชีพที่ 2 สอดคล้องกับวิชาที่ศึกษาร่วมกับหน่วยงานในพื้นที่</li> <li>8. พัฒนาระบบการผลิตบัณฑิตครูที่มีมาตรฐาน เพื่อให้บัณฑิตครูให้มีสมรรถนะสูงและเป็นความต้องการของประเทศ</li> </ol>	<ol style="list-style-type: none"> <li>1. จัดตั้งหน่วยการตลาดวัฒนธรรม รวบรวม และกระจายสินค้าชุมชน ทั้ง online และ onsite พร้อมทั้งส่งเสริมการสืบทอดและพัฒนาความรู้จากภูมิปัญญาของท้องถิ่น</li> <li>2. พัฒนาอาจารย์ให้มียอดความรู้ในการเผยแพร่ผลงานในระดับชาตินานาชาติ</li> <li>3. พัฒนาโจทย์วิจัยเพื่อแก้ปัญหาและพัฒนาชุมชนท้องถิ่น</li> <li>4. สนับสนุนงบประมาณสำหรับการทำวิจัยและสร้างนวัตกรรม</li> <li>5. บูรณาการความร่วมมือกับเครือข่ายเพื่อพัฒนาคุณภาพบัณฑิต</li> <li>6. ยกระดับสมรรถนะครูประจำการ</li> <li>7. พัฒนาคุณภาพชีวิตและยกระดับรายได้ให้กับคนในชุมชนฐานราก</li> <li>8. ยกระดับการจัดการเรียนรู้เพื่อพัฒนาเครือข่ายโรงเรียนขนาดเล็ก</li> <li>9. พัฒนาหลักสูตรเสริมสร้างสมรรถนะอาจารย์ผู้ผลิตบัณฑิตครูและศิษย์เก่าผ่าน Platform ต่าง ๆ เช่น Thai MOOC เพื่อการพัฒนาตนเองอย่างต่อเนื่อง</li> <li>10. สร้างการรับรู้เกี่ยวกับวิศวกรรมสังคมให้แก่คณาจารย์ บุคลากร และนักศึกษา</li> <li>11. ส่งเสริมการแก้ไขปัญหาของชุมชนท้องถิ่นด้วยกระบวนการวิศวกรรมสังคม</li> <li>12. สร้างความรู้ความเข้าใจเกี่ยวกับแนวคิดมาตรฐานการบริหารจัดการและประโยชน์ของ CWIE/Sandbox/พหุศาสตร์</li> </ol>

กลยุทธ์เชิงรุก (SO)	กลยุทธ์เชิงแก้ไข (WO)
<p>9. จัดทำหลักสูตรพัฒนาสมรรถนะและส่งเสริมวิชาชีพครูสำหรับครูประจำการและผู้บริหารสถานศึกษาที่มีประสิทธิภาพ (ตามความต้องการของหน่วยงานต้นสังกัด)</p> <p>10. พัฒนา platform/เครื่องมือ/สื่อการเรียนรู้ เพื่อพัฒนาทักษะทางวิชาการและวิชาชีพครู อันจะส่งผลต่อการส่งเสริมให้เกิดการเรียนรู้บนฐานศักยภาพของผู้เรียน</p> <p>11. พัฒนาหลักสูตรฝึกอบรมเพื่อพัฒนาสมรรถนะของอาจารย์ผู้ผลิตบัณฑิตครู</p> <p>12. จัดแสดง/ประชุมวิชาการ/ประกวดผลงานนวัตกรรมทางการศึกษาที่เกิดจากงานวิจัยเพื่อแลกเปลี่ยนเรียนรู้และประชาสัมพันธ์ประจำปี</p> <p>13. โครงการ Talent Mobility ส่งเสริมและสนับสนุนให้บุคลากรไปปฏิบัติงานเพื่อการวิเคราะห์โจทย์ แก้ไขปัญหาในเบื้องต้น และเพิ่มขีดความสามารถในการผลิตให้กับภาคอุตสาหกรรม พัฒนาศักยภาพด้านการวิจัยของบุคลากรและพัฒนางานวิจัยในระดับที่สูงขึ้นในฐานะนักวิจัยอาชีพและสามารถนำองค์ความรู้ใหม่จากการทำงานมาประยุกต์ใช้ในการเรียนการสอน</p> <p>14. พัฒนาหลักสูตรนานาชาติเพื่อรองรับนักศึกษาต่างชาติ</p> <p>15. ผลักดันให้เกิดการตีพิมพ์ผลงานวิจัยในระดับนานาชาติ</p> <p>16. แลกเปลี่ยนนักศึกษา/นักวิจัยเพื่อพัฒนาองค์ความรู้ด้านการวิจัยในต่างประเทศ</p> <p>17. พัฒนาคุณภาพหลักสูตรรองรับระบบประกันคุณภาพหลักสูตร AUN-QA เพื่อมุ่งสู่ความเป็นนานาชาติ</p>	<p>13. พัฒนาหลักสูตร Degree ที่ทันสมัย/แนวใหม่ทั้งในระดับบัณฑิตและบัณฑิตศึกษา</p> <p>14. แสวงหาทุนวิจัยเชิงรุกจากแหล่งทุนภายในและต่างประเทศ เพื่อยกระดับคุณภาพนักวิจัยให้มีสมรรถนะด้านการวิจัยให้มีความโดดเด่น และมีความเข้มแข็งด้านวิจัยในอนาคต</p> <p>15. จัดประชุมวิชาการระดับนานาชาติ</p> <p>16. จัดทำโครงการ ร่างกรอบและขอบข่ายของงาน รวมถึงแสวงหาความร่วมมือกับหน่วยงานต่างประเทศ และแหล่งทุนสนับสนุนการดำเนินงาน</p> <p>17. พัฒนาหลักสูตรระยะสั้นที่สอดคล้องกับความต้องการของชุมชนท้องถิ่น</p> <p>18. ส่งเสริมและสนับสนุนการประชาสัมพันธ์หลักสูตรเชิงรุก</p> <p>19. รับสมัครนักศึกษาใหม่/ปฐมนิเทศนักศึกษาใหม่/ปรับความรู้พื้นฐานนักศึกษาใหม่</p> <p>20. ส่งเสริมและสนับสนุนให้นักศึกษาสำเร็จการศึกษาตามมาตรฐานหลักสูตร พร้อมทั้งลดจำนวนนักศึกษาออกกลางคัน</p> <p>21. บริหารจัดการทรัพย์สินทางปัญญาเพื่อก่อให้เกิดรายได้</p> <p>22. เน้นการบริการแบบ One Stop Service</p> <p>23. พัฒนาระบบบริหารจัดการที่มีประสิทธิภาพเพื่อเข้าสู่มหาวิทยาลัยดิจิทัล</p> <p>24. ส่งเสริมและสนับสนุนให้บุคลากรผลิตผลงานวิจัยและนวัตกรรมเพื่อนำไปขอตำแหน่งทางวิชาชีพในระดับที่สูงขึ้น</p>

กลยุทธ์เชิงรุก (SO)	กลยุทธ์เชิงแก้ไข (WO)
<p>18. ภาครัฐเครือข่ายความร่วมมือด้านงานวิจัยกับต่างประเทศเพื่อตอบโจทย์การจัดอันดับ SDGs ranking</p> <p>19. จัดทำระบบและกลไกระบบการสะสมและเทียบโอนหน่วยกิตและปรับปรุงประกาศ/ระเบียบ/ข้อบังคับที่เกี่ยวข้อง</p> <p>20. ส่งเสริมและสนับสนุนให้นักศึกษาผลิตและนำเสนองานวิจัยและงานวิชาการในระดับชาติหรือนานาชาติ</p> <p>21. ส่งเสริมและสนับสนุนให้นักศึกษาเข้าร่วมการแข่งขันในเวทีระดับชาติหรือนานาชาติ</p>	<p>25. ส่งเสริมและสนับสนุนการจัดทำวารสารวิชาการอิเล็กทรอนิกส์และวารสารที่อยู่ในฐานข้อมูล TCI</p> <p>26. บริหารพื้นที่เศรษฐกิจและสิ่งปลูกสร้างเพื่อก่อให้เกิดรายได้อย่างยั่งยืน</p> <p>27. สร้างรายได้จากการยกระดับและพัฒนาศักยภาพของโรงเรียนสาธิตมหาวิทยาลัยราชภัฏสงขลา</p> <p>28. บริการวิชาการเพื่อสร้างรายได้</p> <p>29. ส่งเสริมและสนับสนุนบุคลากรให้มีความรู้ความสามารถ และพร้อมที่จะเข้าสู่ตำแหน่งที่สูงขึ้น</p>

กลยุทธ์เชิงป้องกัน (ST)	กลยุทธ์เชิงรับ (WT)
<p>1. ส่งเสริมการถ่ายทอดองค์ความรู้และนวัตกรรมด้านศิลปะและวัฒนธรรม</p> <p>2. สร้างระบบรับรองมาตรฐานผลิตภัณฑ์ทั้งผลิตภัณฑ์การเกษตร และผลิตภัณฑ์ชุมชน</p> <p>3. ส่งเสริมการทำวิจัยและสร้างนวัตกรรมเพื่อพัฒนาเศรษฐกิจ BCG ในพื้นที่</p> <p>4. จัดประชุมเพื่อกำหนดเป้าหมายและแผนปฏิบัติการร่วมกัน ระหว่างโรงเรียนและภาครัฐเครือข่ายในพื้นที่เป้าหมาย</p> <p>5. ยกระดับคุณภาพโรงเรียนภายใต้ปัญหา และความต้องการจำเป็น ด้วยกระบวนการสร้างความร่วมมือของภาครัฐเครือข่ายในพื้นที่เป้าหมาย</p>	<p>1. พัฒนาผลิตภัณฑ์นวัตกรรมชุมชนระดับท้องถิ่น เพื่อเป็นช่องทางในการจำหน่ายผลิตภัณฑ์ชุมชน</p> <p>2. จัดแสดง/ประชุมวิชาการ/ประกวดผลงานนวัตกรรมที่เกิดจากงานวิจัยเพื่อแลกเปลี่ยนเรียนรู้และประชาสัมพันธ์ประจำปี</p> <p>3. บริการวิชาการแก่ชุมชนตามบริบทของมหาวิทยาลัย</p> <p>4. ส่งเสริมบัณฑิตคืนถิ่น เพื่อเป็นผู้นำการเปลี่ยนแปลง/นวัตกรรมชุมชน</p> <p>5. พัฒนาผู้นำการเปลี่ยนแปลง/นวัตกรรมชุมชน</p>

กลยุทธ์เชิงป้องกัน (ST)	กลยุทธ์เชิงรับ (WT)
<ol style="list-style-type: none"> <li>6. พัฒนาเครื่องมือและสื่อการเรียนรู้ที่ครูประจำการสามารถศึกษาเรียนรู้เพิ่มเติมได้ด้วยตนเอง เพื่อพัฒนาทักษะทางวิชาการและวิชาชีพครูอย่างต่อเนื่อง</li> <li>7. จัดทำระบบการบริหารจัดการฐานข้อมูล (Big data) เกี่ยวกับการผลิตและพัฒนาครูที่มีประสิทธิภาพ โดยบูรณาการความร่วมมือกับเครือข่ายผู้ร่วมผลิตและผู้ใช้บัณฑิตครู รวมถึงข้อมูลศิษย์เก่าที่เป็นครูประจำการในพื้นที่</li> <li>8. พัฒนาทักษะการเป็นครูพี่เลี้ยงและผู้สอนงาน (Coaching) เพื่อให้สามารถให้คำปรึกษาแนะนำและช่วยเหลือนักศึกษาฝึกประสบการณ์วิชาชีพครูได้อย่างมีประสิทธิภาพ</li> <li>9. สร้างอัตลักษณ์บัณฑิตวิศวกรสังคมคนของพระราชา ข้าของแผ่นดิน</li> <li>10. ผลักดันให้เกิดระบบในการพัฒนางานวิจัยโดยความร่วมมือกับนักวิจัยในต่างประเทศ</li> <li>11. พัฒนาการจัดการเรียนการสอนที่เน้นการปฏิบัติและฝึกวิชาอาชีพ</li> <li>12. ยกระดับ digital literacy/ภาษาอังกฤษ ของบุคลากรตามสมรรถนะประจำตำแหน่งงาน เพื่อให้มีทักษะเพียงพอต่อการทำงาน</li> <li>13. พัฒนานักศึกษาและเสริมสร้างทักษะการเป็นผู้ประกอบการและทักษะในศตวรรษที่ 21</li> <li>14. ส่งเสริมและสนับสนุนให้นักศึกษาเข้าสู่ระบบสหกิจศึกษาหรือระบบ CWIE ในระดับชาติและนานาชาติ</li> <li>15. จัดเวทีแลกเปลี่ยนประสบการณ์ในด้านต่าง ๆ</li> <li>16. อบรมและพัฒนาศักยภาพของนักวิจัย</li> </ol>	<ol style="list-style-type: none"> <li>6. พัฒนา Platform เครื่องมือและสื่อการเรียนรู้ เพื่อพัฒนาทักษะทางวิชาการและวิชาชีพครู</li> <li>7. พัฒนาชุมชนต้นแบบให้เกิดความต่อเนื่องหรือยั่งยืน</li> <li>8. พัฒนาศูนย์ฝึกการเรียนรู้ “ทุ่งใหญ่สารภี”</li> <li>9. สร้างพิพิธภัณฑ์ 100 ปี มหาวิทยาลัยราชภัฏสงขลา</li> <li>10. จัดตั้งศูนย์ความเป็นเลิศด้านศิลปะและวัฒนธรรม มหาวิทยาลัยราชภัฏสงขลา</li> <li>11. จัดตั้งศูนย์บริการวิชาการตามความเชี่ยวชาญระดับคณะ/หน่วยงาน ได้แก่ ศูนย์พัฒนาข้าวพื้นเมืองภาคใต้ ศูนย์ฮาลาล ศูนย์ความเป็นเลิศด้านนวัตกรรม การเกษตรและการจัดการ และ BCG for SKRU Center</li> <li>12. ส่งเสริมระบบเส้นทางการเข้าสู่วิชาชีพครู</li> <li>13. สร้างความสามารถในการพัฒนาข้อเสนอโครงการวิจัยด้านการศึกษาจากแหล่งทุนต่าง ๆ เพื่อสนับสนุนการวิจัยทางการศึกษา</li> <li>14. พัฒนาและใช้โรงเรียนสาธิตมหาวิทยาลัยราชภัฏสงขลาให้เป็นห้องปฏิบัติการทางการศึกษาเพื่อสนับสนุนการทำงานวิจัยด้านการศึกษาที่มีคุณภาพสูง ให้โรงเรียนสาธิตมหาวิทยาลัยราชภัฏสงขลาเป็นต้นแบบในการจัดการเรียนการสอนฐานสมรรถนะและสร้างผู้เรียนให้มีคุณลักษณะ 4 ประการตามพระบรมราโชบายด้านการศึกษาด้วยนวัตกรรมทางการศึกษาที่เกิดจากงานวิจัย</li> <li>15. การใช้เครื่องมือวิศวกรสังคมให้กับนักศึกษาแกนนำ และการขยายผลโครงการวิศวกรสังคมให้นักศึกษา</li> <li>16. แสวงหาเครือข่ายความร่วมมือ และจัดทำหนังสือข้อตกลงความร่วมมือ</li> </ol>

กลยุทธ์เชิงป้องกัน (ST)	กลยุทธ์เชิงรับ (WT)
<p>17. พัฒนาศักยภาพบุคลากรให้มีสมรรถนะสูงเพื่อรองรับการเปลี่ยนแปลงของเทคโนโลยี</p> <p>18. พัฒนาระบบการทำงานเพื่อเพิ่มประสิทธิภาพการให้บริการของหน่วยงานในด้านต่าง ๆ เช่น วิชาการ วิจัย และบริหาร</p> <p>19. พัฒนาคุณภาพและมาตรฐานอาจารย์สู่ความเป็นมืออาชีพ</p> <p>20. สร้างรูปแบบการเรียนรู้เฉพาะกลุ่ม เช่น ศูนย์การเรียนรู้ในชุมชน/พื้นที่ show &amp; share</p> <p>21. ส่งเสริมการเทียบโอนหน่วยกิตระหว่างมหาวิทยาลัย</p> <p>22. พัฒนา Platform/สื่อการเรียนรู้ เพื่อส่งเสริมการเรียนรู้ตลอดชีวิตในสาขาที่มีศักยภาพสูง</p>	<p>17. พัฒนาบุคลากรให้มีความโดดเด่นด้านภาษาต่างประเทศอย่างต่อเนื่อง</p> <p>18. เชิญ Foreign Researcher/Foreign Lecturer ที่มีความเชี่ยวชาญในสาขาต่าง ๆ ที่สอดคล้องกับยุทธศาสตร์ของมหาวิทยาลัย</p> <p>19. ส่งเสริมและสนับสนุนให้หลักสูตร/หน่วยงาน/มหาวิทยาลัยมีการประกันคุณภาพการศึกษาที่มีมาตรฐานและเป็นที่ยอมรับ</p> <p>20. ให้ความรู้และศึกษาเกณฑ์ SDGs ranking</p>

# แผนยุทธศาสตร์การพัฒนามหาวิทยาลัยราชภัฏสงขลา ระยะ 5 ปี (พ.ศ. 2566 – 2570)

## ประจำปีงบประมาณ พ.ศ. 2566 (ฉบับปรับปรุงระยะครึ่งแผน)

**วิสัยทัศน์** “มหาวิทยาลัยราชภัฏสงขลา เป็นมหาวิทยาลัยชั้นนำเพื่อพัฒนาท้องถิ่นภาคใต้สู่สากล”

**Key Results ของ วิสัยทัศน์** : ผลการจัดอันดับของมหาวิทยาลัยกับเป้าหมายการพัฒนาที่ยั่งยืน (SDG) โดย The Times Higher Education Impact Rankings เป็นอันดับ 1 ของมหาวิทยาลัยราชภัฏกลุ่มภาคใต้ และได้รับการจัดอันดับไม่เกิน 400 ในระดับโลก

### พันธกิจ

1. วิจัยและสร้างนวัตกรรม บริการวิชาการ และถ่ายทอดเทคโนโลยี เพื่อพัฒนาท้องถิ่นให้เข้มแข็งบนฐานของการมีส่วนร่วม
2. ผลิต พัฒนาครู และบุคลากรทางการศึกษา ให้มีคุณภาพสอดคล้องกับมาตรฐานของวิชาชีพครู
3. จัดการศึกษาที่หลากหลาย ผลิตบัณฑิต บัณฑิตศึกษา และพัฒนาบุคลากรในท้องถิ่นให้มีคุณภาพคุณธรรม จริยธรรมและสามารถแข่งขันได้
4. ส่งเสริม เผยแพร่ อนุรักษ์ สืบสาน และสร้างสรรค์ ศิลปะและวัฒนธรรมท้องถิ่น
5. พัฒนาระบบบริหารจัดการและภาพลักษณ์องค์กร
6. เพิ่มขีดความสามารถในการแข่งขันเพื่อเข้าสู่สากล

### ประเด็นยุทธศาสตร์

1. การพัฒนาท้องถิ่น
2. การผลิตและพัฒนาครู
3. การยกระดับคุณภาพทางการศึกษา
4. การพัฒนาระบบบริหารจัดการ

Objective and Key Results (OKRs) ของแผนยุทธศาสตร์การพัฒนามหาวิทยาลัยราชภัฏสงขลา ระยะ 5 ปี (พ.ศ. 2566 – 2570) ประจำปีงบประมาณ พ.ศ. 2566 (ฉบับปรับปรุงระยะครึ่งแผน) มีรายละเอียดดังนี้

ประเด็นยุทธศาสตร์	Objective	Key Result	Program
1. การพัฒนาท้องถิ่น	4	12	30
2. การผลิตและพัฒนาครู	2	3	13
3. การยกระดับคุณภาพทางการศึกษา	5	12	34
4. การพัฒนาระบบบริหารจัดการ	2	4	15
<b>รวมทั้งสิ้น</b>	<b>13</b>	<b>31</b>	<b>92</b>

ประเด็นยุทธศาสตร์/Objective/Key Results	หน่วยวัด	ข้อมูลพื้นฐาน เฉลี่ย 3 ปี (63-65)	ปีงบประมาณ		
			2566 (แผนเดิม)	2566 (ผล 6 เดือน)	2566 (ฉบับปรับปรุง)
<b>ประเด็นยุทธศาสตร์ที่ 1 การพัฒนาท้องถิ่น</b>					
<b>Objective 1.1 นวัตกรรมชุมชนในพื้นที่เป้าหมาย</b>					
Key Results 1.1.1 ผู้ประกอบการในท้องถิ่นเพิ่มขึ้น (นับซ้ำ) (SDG 1, 2, 4, 8, 10)	คน	6.33	7	8	7
Program :					
1. บ่มเพาะผู้ประกอบการท้องถิ่นมุ่งเน้นให้เกิดการต่อยอดสู่การทำเป็นอาชีพร่วมกับหน่วยงานภายนอกในพื้นที่					
2. พัฒนาผู้ประกอบการท้องถิ่นในพื้นที่					



ประเด็นยุทธศาสตร์/Objective/Key Results	หน่วยวัด	ข้อมูลพื้นฐาน เฉลี่ย 3 ปี (63-65)	ปีงบประมาณ		
			2566 (แผนเดิม)	2566 (ผล 6 เดือน)	2566 (ฉบับปรับปรุง)
Key Results 1.1.2 ตลาดวัฒนธรรมและผลิตภัณฑ์ชุมชนคน ของพระราชินีเพิ่มขึ้น (นับซ้ำ) (SDG 1, 2, 4, 8, 10)  - ตลาดวัฒนธรรม - ผลิตภัณฑ์ชุมชน	แห่ง  ผลิตภัณฑ์	1  15	1  17	1  91	1  17
Program :  1. พัฒนาผลิตภัณฑ์นวัตกรรมชุมชนระดับท้องถิ่น เพื่อเป็นช่องทางในการจำหน่ายผลิตภัณฑ์ชุมชน 2. ส่งเสริมให้ชุมชนมีการกระจายสินค้า ผ่านช่องทาง Platform ต่าง ๆ เช่น University as a Market Place, Facebook, Line application และ Instagram เพื่อจัดจำหน่ายในลักษณะสินค้านวัตกรรม 3. จัดตั้งหน่วยการตลาดวัฒนธรรม รวบรวม และกระจายสินค้าชุมชน ทั้ง Online และ Onsite พร้อมทั้งส่งเสริมการสืบทอดและพัฒนาความรู้จากภูมิปัญญาของท้องถิ่น 4. ส่งเสริมการถ่ายทอดองค์ความรู้และนวัตกรรมด้านศิลปะและวัฒนธรรม 5. สร้างระบบรับรองมาตรฐานผลิตภัณฑ์ทั้งผลิตภัณฑ์การเกษตร และผลิตภัณฑ์ชุมชน 6. พัฒนานักศึกษาให้เป็นผู้ประกอบการ (ตัวกลางในการจำหน่ายสินค้าชุมชน)					
Key Results 1.1.3 ผลงานวิจัยหรือนวัตกรรมเพื่อพัฒนา เศรษฐกิจ BCG (SDG 1, 2, 7, 8, 9, 10, 17)	เรื่อง	2.33	7	อยู่ระหว่าง ดำเนินการ	5

ประเด็นยุทธศาสตร์/Objective/Key Results	หน่วยวัด	ข้อมูลพื้นฐาน เฉลี่ย 3 ปี (63-65)	ปีงบประมาณ		
			2566 (แผนเดิม)	2566 (ผล 6 เดือน)	2566 (ฉบับปรับปรุง)
Program :					
<ol style="list-style-type: none"> <li>สร้างภาคีเครือข่ายที่มีเป้าหมายร่วมกัน (SDGs, BCG in Action, Green University และ Cop 26)</li> <li>ส่งเสริมการทำวิจัยและสร้างนวัตกรรมเพื่อพัฒนาเศรษฐกิจ BCG ในพื้นที่</li> </ol>					
<b>Objective 1.2 พัฒนาองค์ความรู้ที่ตอบโจทย์ความต้องการของพื้นที่</b>					
Key Results 1.2.1 ผลงานวิจัยหรือนวัตกรรมเพื่อพัฒนาชุมชนท้องถิ่น (SDG 1, 2, 8, 9, 10, 17)					
- ตีพิมพ์เผยแพร่ระดับชาติ	เรื่อง	29.33	35	12	35
- การนำไปใช้ประโยชน์	เรื่อง	50.33	55	อยู่ระหว่าง ดำเนินการ	55
Program :					
<ol style="list-style-type: none"> <li>พัฒนาอาจารย์ให้มียุทธศาสตร์ความรู้ในการเผยแพร่ผลงานในระดับชาติและนานาชาติ</li> <li>พัฒนาโจทย์วิจัยเพื่อแก้ปัญหาและพัฒนาชุมชนท้องถิ่น</li> <li>สนับสนุนงบประมาณสำหรับการทำวิจัยและสร้างนวัตกรรม</li> <li>จัดแสดง/ประชุมวิชาการ/ประกวดผลงานนวัตกรรมที่เกิดจากงานวิจัยเพื่อแลกเปลี่ยนเรียนรู้และประชาสัมพันธ์ประจำปี</li> <li>บริการวิชาการแก่ชุมชนตามบริบทของมหาวิทยาลัย</li> </ol>					

ประเด็นยุทธศาสตร์/Objective/Key Results	หน่วยวัด	ข้อมูลพื้นฐาน เฉลี่ย 3 ปี (63-65)	ปีงบประมาณ		
			2566 (แผนเดิม)	2566 (ผล 6 เดือน)	2566 (ฉบับปรับปรุง)
Key Results 1.2.2 ภาคิเครือข่ายร่วมพัฒนาชุมชนท้องถิ่น อย่างยั่งยืน (นับซ้ำ) (SDG 1, 2, 8, 9, 10, 17)	เครือข่าย	11	13	13	13
Program : 1. สร้างเครือข่ายเพื่อพัฒนาชุมชนท้องถิ่น 2. บูรณาการความร่วมมือกับเครือข่ายเพื่อพัฒนาคุณภาพบัณฑิต					
Key Results 1.2.3 นวัตกรรมชุมชนเพื่อขจัดความยากจน ร่วมกับหน่วยงานภายนอก (นับซ้ำ) (SDG 1, 2, 8, 9, 10, 17)	คน	-	5	4	5
Program : 1. ส่งเสริมบัณฑิตคืนถิ่น เพื่อเป็นผู้นำการเปลี่ยนแปลง/นวัตกรรมชุมชน 2. พัฒนาผู้นำการเปลี่ยนแปลง/นวัตกรรมชุมชน					
<b>Objective 1.3 ยกระดับคุณภาพโรงเรียนและชุมชนท้องถิ่นในพื้นที่</b>					
Key Results 1.3.1 โรงเรียนในพื้นที่ที่มีผลสัมฤทธิ์ทาง การศึกษา (O-NET) น้อย/โรงเรียนในโครงการพระราชดำริ/ โรงเรียนในพื้นที่บริการที่ได้รับการยกระดับคุณภาพ (นับซ้ำ) (SDG 4)	โรงเรียน	-	50	62	50

ประเด็นยุทธศาสตร์/Objective/Key Results	หน่วยวัด	ข้อมูลพื้นฐาน เฉลี่ย 3 ปี (63-65)	ปีงบประมาณ		
			2566 (แผนเดิม)	2566 (ผล 6 เดือน)	2566 (ฉบับปรับปรุง)
Program : 1. จัดประชุมเพื่อกำหนดเป้าหมายและแผนปฏิบัติการร่วมกัน ระหว่างโรงเรียนและภาคีเครือข่ายในพื้นที่เป้าหมาย 2. ยกระดับคุณภาพโรงเรียน ภายใต้ปัญหา และความต้องการจำเป็น ด้วยกระบวนการสร้างความร่วมมือของภาคีเครือข่ายในพื้นที่เป้าหมาย					
Key Results 1.3.2 โรงเรียนกลุ่มที่มีผลสัมฤทธิ์ทางการศึกษา (O-NET) น้อย/ โรงเรียนในโครงการพระราชดำริ/โรงเรียนในพื้นที่บริการที่ได้รับการพัฒนากลไกการยกระดับสมรรถนะครูประจำการโดยการพัฒนาหลักสูตร การพัฒนาสมรรถนะครูประจำการ (นับซ้ำ) (SDG 4)	โรงเรียน	-	50	62	50
Program : 1. ยกระดับสมรรถนะครูประจำการ 2. พัฒนาเครื่องมือและสื่อการเรียนรู้ที่ครูประจำการสามารถศึกษาเรียนรู้เพิ่มเติมได้ด้วยตนเอง เพื่อพัฒนาทักษะทางวิชาการและวิชาชีพครูอย่างต่อเนื่อง 3. พัฒนา Platform เครื่องมือและสื่อการเรียนรู้ เพื่อพัฒนาทักษะทางวิชาการและวิชาชีพครู					
<b>Objective 1.4 มหาวิทยาลัยเพื่อการพัฒนาท้องถิ่นตามพระบรมราโชบาย</b>					
Key Results 1.4.1 ชุมชนต้นแบบที่ได้รับการพัฒนาอย่างต่อเนื่องหรือยั่งยืน (นับซ้ำ) (SDG 1, 2, 8, 9, 10, 17)	ชุมชน	7	9	11	9

ประเด็นยุทธศาสตร์/Objective/Key Results	หน่วยวัด	ข้อมูลพื้นฐาน เฉลี่ย 3 ปี (63-65)	ปีงบประมาณ		
			2566 (แผนเดิม)	2566 (ผล 6 เดือน)	2566 (ฉบับปรับปรุง)
Program : 1. พัฒนาชุมชนต้นแบบให้เกิดความต่อเนื่องหรือยั่งยืน 2. พัฒนาคุณภาพชีวิตและยกระดับรายได้ให้กับคนในชุมชนฐานราก					
Key Results 1.4.2 นวัตกรรมชุมชนของศูนย์ฝึกการเรียนรู้ ทุ่งใหญ่สารภี (นับซ้ำ) (SDG 1, 2, 8, 9, 10, 17)	เรื่อง	1	6	อยู่ระหว่าง ดำเนินการ	6
Program : 1. พัฒนาศูนย์ฝึกการเรียนรู้ “ทุ่งใหญ่สารภี”					
Key Results 1.4.3 มหาวิทยาลัยมีแหล่งเรียนรู้ทางศิลปะ และวัฒนธรรม (นับซ้ำ) (SDG 4, 11, 17)	แหล่ง	1.67	2	2	2
Program : 1. สร้างพิพิธภัณฑ์ 100 ปี มหาวิทยาลัยราชภัฏสงขลา 2. จัดตั้งศูนย์ความเป็นเลิศด้านศิลปะและวัฒนธรรม มหาวิทยาลัยราชภัฏสงขลา					
Key Results 1.4.4 ศูนย์บริการวิชาการ/ถ่ายทอดนวัตกรรม สู่ท้องถิ่น (นับซ้ำ) (SDG 1, 2, 8, 9, 10, 17)	ศูนย์	1	2	4	2
Program : 1. จัดตั้งศูนย์บริการวิชาการตามความเชี่ยวชาญระดับคณะ/หน่วยงาน เช่น ศูนย์พัฒนาชาวพื้นเมืองภาคใต้ ศูนย์ฮาลาล ศูนย์ความเป็นเลิศด้านนวัตกรรมเกษตร และการจัดการ และ BCG for SKRU Center					

ประเด็นยุทธศาสตร์/Objective/Key Results	หน่วยวัด	ข้อมูลพื้นฐาน เฉลี่ย 3 ปี (63-65)	ปีงบประมาณ		
			2566 (แผนเดิม)	2566 (ผล 6 เดือน)	2566 (ฉบับปรับปรุง)
<b>ประเด็นยุทธศาสตร์ที่ 2 การผลิตและพัฒนาครู</b>					
<b>Objective 2.1 พัฒนาหลักสูตรการจัดการเรียนการสอนและการยกระดับทักษะและสมรรถนะใหม่ของนักศึกษาและบัณฑิตครู</b>					
Key Results 2.1.1 หลักสูตรความร่วมมือการผลิตและพัฒนาบัณฑิตครูโดยใช้ชุมชนท้องถิ่นเป็นฐาน (SDG 4, 17)	หลักสูตร	-	1	อยู่ระหว่าง ดำเนินการ	10
<p>Program :</p> <ol style="list-style-type: none"> <li>1. จัดทำระบบการบริหารจัดการฐานข้อมูล (Big data) เกี่ยวกับการผลิตและพัฒนาครูที่มีประสิทธิภาพ โดยบูรณาการความร่วมมือกับเครือข่ายผู้ร่วมผลิตและผู้ใช้บัณฑิตครูรวมถึงข้อมูลศิษย์เก่าที่เป็นครูประจำการในพื้นที่</li> <li>2. พัฒนาความร่วมมือระหว่างคณะ/มหาวิทยาลัยและโรงเรียนในพื้นที่ ร่วมพัฒนาหลักสูตรเพื่อปฏิรูประบบการผลิตและพัฒนาครูให้มีสมรรถนะกลาง เน้นเชิดชูสถาบันพระมหากษัตริย์ พร้อมทั้งมีคุณลักษณะ 4 ประการตามพระราชโองบาย และมีอาชีพที่ 2 สอดคล้องกับวิชาที่ศึกษาร่วมกับหน่วยงานในพื้นที่</li> <li>3. พัฒนาระบบการผลิตบัณฑิตครูที่มีมาตรฐาน เพื่อให้บัณฑิตครูให้มีสมรรถนะสูงและเป็นความต้องการของประเทศ</li> <li>4. พัฒนาทักษะการเป็นครูพี่เลี้ยงและผู้สอนงาน (Coaching) เพื่อให้สามารถให้คำปรึกษาแนะนำและช่วยเหลือนักศึกษาฝึกประสบการณ์วิชาชีพครูได้อย่างมีประสิทธิภาพ</li> <li>5. ส่งเสริมระบบเส้นทางการเข้าสู่วิชาชีพครู</li> <li>6. จัดทำหลักสูตรพัฒนาสมรรถนะและส่งเสริมวิชาชีพครูสำหรับครูประจำการและผู้บริหารสถานศึกษาที่มีประสิทธิภาพ (ตามความต้องการของหน่วยงานต้นสังกัด)</li> <li>7. พัฒนา platform/เครื่องมือ/สื่อการเรียนรู้ เพื่อพัฒนาทักษะทางวิชาการและวิชาชีพครู อันจะส่งผลต่อการส่งเสริมให้เกิดการเรียนรู้บนฐานศักยภาพของผู้เรียน</li> <li>8. ยกระดับการจัดการเรียนรู้เพื่อพัฒนาเครือข่ายโรงเรียนขนาดเล็ก</li> </ol>					

ประเด็นยุทธศาสตร์/Objective/Key Results	หน่วยวัด	ข้อมูลพื้นฐาน เฉลี่ย 3 ปี (63-65)	ปีงบประมาณ		
			2566 (แผนเดิม)	2566 (ผล 6 เดือน)	2566 (ฉบับปรับปรุง)
Key Results 2.1.2 อาจารย์ผู้ผลิตบัณฑิตครูได้รับการพัฒนาทักษะและการประเมินสมรรถนะ (SDG 4)	โครงการ/ กิจกรรม	2	3	1	3
Program : 1. พัฒนาหลักสูตรฝึกอบรมเพื่อพัฒนาสมรรถนะของอาจารย์ผู้ผลิตบัณฑิตครู 2. พัฒนาหลักสูตรเสริมสร้างสมรรถนะอาจารย์ผู้ผลิตบัณฑิตครูและศิษย์เก่าผ่าน Platform ต่าง ๆ เช่น Thai MOOC เพื่อการพัฒนาตนเองอย่างต่อเนื่อง					
<b>Objective 2.2 ส่งเสริมการทำผลงานวิจัย งานสร้างสรรค์ และนวัตกรรมที่เกี่ยวข้องกับการศึกษา</b>					
Key Results 2.2.1 ผลงานวิจัย งานสร้างสรรค์ และนวัตกรรม ที่เกี่ยวข้องกับการผลิตและพัฒนาครู (SDG 9, 17)					
- การตีพิมพ์เผยแพร่	เรื่อง	4	15	5	15
- การนำไปใช้ประโยชน์	เรื่อง	3.67	15	10	15
Program : 1. สร้างความสามารถในการพัฒนาข้อเสนอโครงการวิจัยด้านการศึกษาจากแหล่งทุนต่าง ๆ เพื่อสนับสนุนการวิจัยทางการศึกษา 2. พัฒนาและใช้โรงเรียนสาธิตมหาวิทยาลัยราชภัฏสงขลาให้เป็นห้องปฏิบัติการทางการศึกษาเพื่อสนับสนุนการทำงานวิจัยด้านการศึกษาที่มีคุณภาพสูง ให้โรงเรียนสาธิตมหาวิทยาลัยราชภัฏสงขลาเป็นต้นแบบในการจัดการเรียนการสอนฐานสมรรถนะและสร้างผู้เรียนให้มีคุณลักษณะ 4 ประการตามพระบรมราโชบายด้านการศึกษาด้วยนวัตกรรมทางการศึกษาที่เกิดจากงานวิจัย 3. จัดแสดง/ประชุมวิชาการ/ประกวดผลงานนวัตกรรมทางการศึกษาที่เกิดจากงานวิจัยเพื่อแลกเปลี่ยนเรียนรู้และประชาสัมพันธ์ประจำปี					

ประเด็นยุทธศาสตร์/Objective/Key Results	หน่วยวัด	ข้อมูลพื้นฐาน เฉลี่ย 3 ปี (63-65)	ปีงบประมาณ		
			2566 (แผนเดิม)	2566 (ผล 6 เดือน)	2566 (ฉบับปรับปรุง)
<b>ประเด็นยุทธศาสตร์ที่ 3 การยกระดับคุณภาพทางการศึกษา</b>					
<b>Objective 3.1 ใช้กระบวนการ “วิศวกรสังคม” เป็นกลไกการพัฒนา Soft Skills และคุณลักษณะของนักศึกษาและบัณฑิตให้เป็นผู้นำการเปลี่ยนแปลง</b>					
Key Results 3.1.1 นักศึกษาได้รับการพัฒนา Soft Skills ด้วยกระบวนการวิศวกรสังคมสู่การพัฒนาท้องถิ่น (SDG 4, 5, 17)	โครงการ/ กิจกรรม	0.67	2	4	9
Program : 1. การใช้เครื่องมือวิศวกรสังคมให้กับนักศึกษาแกนนำ และการขยายผลโครงการวิศวกรสังคมให้แก่นักศึกษา 2. สร้างการรับรู้เกี่ยวกับวิศวกรสังคมให้แก่คณาจารย์ บุคลากร และนักศึกษา 3. ส่งเสริมการแก้ไขปัญหาของชุมชนท้องถิ่นด้วยกระบวนการวิศวกรสังคม 4. สร้างอัตลักษณ์บัณฑิตวิศวกรสังคม คนของพระราชินี ข้าของแผ่นดิน					
<b>Objective 3.2 พัฒนาหลักสูตรเพื่อรองรับการเปลี่ยนแปลงในอนาคต</b>					
Key Results 3.2.1 หลักสูตร Degree ที่ทันสมัย/แนวใหม่ที่มีความร่วมมือกับสถานประกอบการ/ชุมชนในท้องถิ่น (SDG 4, 17)					
- ระดับบัณฑิต	หลักสูตร	3	4	1	4
- ระดับบัณฑิตศึกษา	หลักสูตร	3	1	อยู่ระหว่าง ดำเนินการ	1



ประเด็นยุทธศาสตร์/Objective/Key Results	หน่วยวัด	ข้อมูลพื้นฐาน เฉลี่ย 3 ปี (63-65)	ปีงบประมาณ		
			2566 (แผนเดิม)	2566 (ผล 6 เดือน)	2566 (ฉบับปรับปรุง)
Program : 1. สร้างความรู้ความเข้าใจเกี่ยวกับแนวคิดมาตรฐานการบริหารจัดการและประโยชน์ของ CWIE/Sandbox/พหุศาสตร์ 2. พัฒนาหลักสูตร Degree ที่ทันสมัย/แนวใหม่ทั้งในระดับบัณฑิตและบัณฑิตศึกษา					
Key Results 3.2.2 บุคลากรไปทำงานร่วมกับสถานประกอบการ (SDG 4, 8, 9, 17)	โครงการ/ กิจกรรม	0.67	2	อยู่ระหว่าง ดำเนินการ	2
Program : 1. โครงการ Talent Mobility ส่งเสริมและสนับสนุนให้บุคลากรไปปฏิบัติงาน เพื่อการวิเคราะห์โจทย์ แก้ไขปัญหาในเบื้องต้น และเพิ่มขีดความสามารถในการผลิตให้กับภาคอุตสาหกรรม พัฒนาศักยภาพด้านการวิจัยของบุคลากร และพัฒนางานวิจัยในระดับที่สูงขึ้นในฐานะนักวิจัยอาชีพและสามารถนำองค์ความรู้ใหม่จากการทำงานมาประยุกต์ใช้ในการเรียนการสอน					
<b>Objective 3.3 เชื่อมโยงนานาชาติ สร้างความเป็นเลิศทางการศึกษาในสาขาที่มีฐานความเข้มแข็งและอัตลักษณ์ที่สอดคล้องกับต้นทุนทางวัฒนธรรมและภูมิสังคมของพื้นที่</b>					
Key Results 3.3.1 หลักสูตรนานาชาติ (SDG 4, 17)	หลักสูตร	-	-	ไม่ประเมิน	-
Program : 1. แสวงหาเครือข่ายความร่วมมือ และจัดทำหนังสือข้อตกลงความร่วมมือ 2. พัฒนาหลักสูตรนานาชาติเพื่อรองรับนักศึกษาต่างชาติ 3. พัฒนาบุคลากรให้มีความโดดเด่นด้านภาษาต่างประเทศอย่างต่อเนื่อง					

ประเด็นยุทธศาสตร์/Objective/Key Results	หน่วยวัด	ข้อมูลพื้นฐาน เฉลี่ย 3 ปี (63-65)	ปีงบประมาณ		
			2566 (แผนเดิม)	2566 (ผล 6 เดือน)	2566 (ฉบับปรับปรุง)
Key Results 3.3.2 ผลงานวิจัยที่ได้รับการตีพิมพ์เผยแพร่ระดับนานาชาติ (SDG 4, 9, 17)	เรื่อง	0.67	10	11	10
Program : 1. ผลักดันให้เกิดระบบในการพัฒนางานวิจัยโดยความร่วมมือกับนักวิจัยในต่างประเทศ 2. แสวงหาทุนวิจัยเชิงรุกจากแหล่งทุนภายในและต่างประเทศ เพื่อยกระดับคุณภาพนักวิจัยให้มีสมรรถนะด้านการวิจัยที่มีความโดดเด่น และมีความเข้มแข็งด้านวิจัยในอนาคต 3. ผลักดันให้เกิดการตีพิมพ์ผลงานวิจัยในระดับนานาชาติ 4. จัดประชุมวิชาการระดับนานาชาติ					
Key Results 3.3.3 ภาควิชาเครือข่ายความร่วมมือกับต่างประเทศ (นับซ้ำ) (SDG 4, 9, 17)	โครงการ/ กิจกรรม	0.33	2	4	2
Program : 1. จัดทำโครงการ ร่างกรอบและขอบข่ายของงาน รวมถึงแสวงหาความร่วมมือกับหน่วยงานต่างประเทศ และแหล่งทุนสนับสนุนการดำเนินงาน 2. เชิญ Foreign Researcher/Foreign Lecturer ที่มีความเชี่ยวชาญในสาขาต่าง ๆ ที่สอดคล้องกับยุทธศาสตร์ของมหาวิทยาลัย 3. แลกเปลี่ยนนักศึกษา/นักวิจัยเพื่อพัฒนาองค์ความรู้ด้านการวิจัยในต่างประเทศ					

ประเด็นยุทธศาสตร์/Objective/Key Results	หน่วยวัด	ข้อมูลพื้นฐาน เฉลี่ย 3 ปี (63-65)	ปีงบประมาณ		
			2566 (แผนเดิม)	2566 (ผล 6 เดือน) ดำเนินการ	2566 (ฉบับปรับปรุง)
Key Results 3.3.4 จำนวนหลักสูตรที่รับการประเมินคุณภาพการศึกษาภายในตามเกณฑ์ AUN-QA (นับซ้ำ) (SDG 4, 17)	หลักสูตร	-	1	อยู่ระหว่าง ดำเนินการ	12
Program : 1. ส่งเสริมและสนับสนุนให้หลักสูตร/หน่วยงาน/มหาวิทยาลัยมีการประกันคุณภาพการศึกษาที่มีมาตรฐานและเป็นที่ยอมรับ 2. พัฒนาคุณภาพหลักสูตรรองรับระบบประกันคุณภาพหลักสูตร AUN-QA เพื่อมุ่งสู่ความเป็นนานาชาติ					
Key Results 3.3.5 มหาวิทยาลัยได้รับการจัดอันดับ SDGs ranking (SDG 4, 9, 11, 17)	อันดับ (มรภ.ภาคใต้)	2	2	อยู่ระหว่าง ดำเนินการ	2
Program : 1. ให้ความรู้และศึกษาเกณฑ์ SDGs ranking 2. ภาควิชาหรือหน่วยงานร่วมมือด้านงานวิจัยกับต่างประเทศเพื่อตอบโจทย์การจัดอันดับ SDGs ranking					
<b>Objective 3.4 พัฒนามหาวิทยาลัยให้เป็นแหล่งเรียนรู้ตลอดช่วงชีวิตสำหรับทุกคน</b>					
Key Results 3.4.1 หลักสูตรระยะสั้นที่ส่งเสริมการเรียนรู้ตลอดชีวิตสำหรับประชาชนในพื้นที่ (SDG 1, 2, 4, 8, 9, 10, 11, 15, 17)					
- พื้นที่จังหวัดสงขลาและพัทลุง	หลักสูตร	8.33	10	7	10
- พื้นที่จังหวัดสตูล	หลักสูตร	8.67	10	9	10

ประเด็นยุทธศาสตร์/Objective/Key Results	หน่วยวัด	ข้อมูลพื้นฐาน เฉลี่ย 3 ปี (63-65)	ปีงบประมาณ		
			2566 (แผนเดิม)	2566 (ผล 6 เดือน)	2566 (ฉบับปรับปรุง)
Program : 1. พัฒนาหลักสูตรระยะสั้นที่สอดคล้องกับความต้องการของชุมชนท้องถิ่น 2. พัฒนา Platform/สื่อการเรียนรู้ เพื่อส่งเสริมการเรียนรู้ตลอดชีวิตในสาขาที่มีศักยภาพสูง 3. สร้างรูปแบบการเรียนรู้เฉพาะกลุ่ม เช่น ศูนย์การเรียนรู้ในชุมชน/พื้นที่ Show & Share					
Key Results 3.4.2 หลักสูตรที่รองรับระบบคลังหน่วยกิต (SDG 1, 4, 8, 10, 17)	ร้อยละ	-	1	อยู่ระหว่าง ดำเนินการ	1
Program : 1. จัดทำระบบและกลไกระบบการสะสมและเทียบโอนหน่วยกิตและปรับปรุงประกาศ/ระเบียบ/ข้อบังคับที่เกี่ยวข้อง 2. ส่งเสริมการเทียบโอนหน่วยกิตระหว่างมหาวิทยาลัย					
<b>Objective 3.5 บัณฑิตมีคุณลักษณะในศตวรรษที่ 21 สอดคล้องกับความต้องการกับชุมชนท้องถิ่น</b>					
Key Results 3.5.1 บัณฑิตและบัณฑิตศึกษามีศักยภาพ สอดคล้องกับความต้องการของท้องถิ่นและการพัฒนาประเทศ (SDG 1, 4, 8, 10, 17)					
- อัตราการรับเข้านักศึกษาใหม่	ร้อยละ	74.98	80	อยู่ระหว่าง ดำเนินการ	80
- ผู้สำเร็จการศึกษากลับมาศึกษาตามมาตรฐานหลักสูตร	ร้อยละ	51.12	60	อยู่ระหว่าง ดำเนินการ	60

ประเด็นยุทธศาสตร์/Objective/Key Results	หน่วยวัด	ข้อมูลพื้นฐาน เฉลี่ย 3 ปี (63-65)	ปีงบประมาณ		
			2566 (แผนเดิม)	2566 (ผล 6 เดือน)	2566 (ฉบับปรับปรุง)
- ผู้สำเร็จการศึกษาประกอบอาชีพอิสระ/ผู้ประกอบการ	ร้อยละ	15.4	30	26.11	30
- นักศึกษาในระบบสหกิจศึกษาหรือสหกิจนานาชาติ	ร้อยละ	24.16	35	43.05	35
Program :					
<ol style="list-style-type: none"> <li>ส่งเสริมและสนับสนุนการประชาสัมพันธ์หลักสูตรเชิงรุก</li> <li>รับสมัครนักศึกษาใหม่/ปฐมนิเทศนักศึกษาใหม่/ปรับความรู้พื้นฐานนักศึกษาใหม่</li> <li>พัฒนานักศึกษาและเสริมสร้างทักษะการเป็นผู้ประกอบการและทักษะในศตวรรษที่ 21</li> <li>พัฒนาการจัดการเรียนการสอนที่เน้นการปฏิบัติและฝึกวิชาชีพ</li> <li>ส่งเสริมและสนับสนุนให้นักศึกษาเข้าสู่ระบบสหกิจศึกษาหรือระบบ CWIE ในระดับชาติและนานาชาติ</li> <li>ส่งเสริมและสนับสนุนให้นักศึกษาสำเร็จการศึกษาตามมาตรฐานหลักสูตรพร้อมทั้งลดจำนวนนักศึกษาออกกลางคัน</li> </ol>					
Key Results 3.5.2 นักศึกษาได้รับรางวัลระดับชาติหรือนานาชาติ (SDG 1, 4, 8, 10, 17)	คน	11	100	112	100
Program :					
<ol style="list-style-type: none"> <li>ส่งเสริมและสนับสนุนให้นักศึกษาผลิตและนำเสนองานวิจัยและงานวิชาการในระดับชาติหรือนานาชาติ</li> <li>ส่งเสริมและสนับสนุนให้นักศึกษาเข้าร่วมการแข่งขันในเวทีระดับชาติหรือนานาชาติ</li> </ol>					

ประเด็นยุทธศาสตร์/Objective/Key Results	หน่วยวัด	ข้อมูลพื้นฐาน เฉลี่ย 3 ปี (63-65)	ปีงบประมาณ		
			2566 (แผนเดิม)	2566 (ผล 6 เดือน)	2566 (ฉบับปรับปรุง)
<b>ประเด็นยุทธศาสตร์ที่ 4 การพัฒนาระบบบริหารจัดการ</b>					
<b>Objective 4.1 เสริมสร้างความมั่นคงทางอาชีพและสวัสดิการ</b>					
Key Results 4.1.1 บุคลากรได้รับการ Up skill/Re-skill และสร้าง New skill (SDG 1, 3, 4, 5, 8, 9, 10, 17)	โครงการ/ กิจกรรม	1	3	17	3
Program :					
<ol style="list-style-type: none"> <li>พัฒนาศักยภาพบุคลากรให้มีสมรรถนะสูงเพื่อรองรับการเปลี่ยนแปลงของเทคโนโลยี</li> <li>จัดเวทีแลกเปลี่ยนประสบการณ์ในด้านต่าง ๆ</li> <li>ส่งเสริมและสนับสนุนบุคลากรให้มีความรู้ความสามารถ และพร้อมที่จะเข้าสู่ตำแหน่งที่สูงขึ้น</li> </ol>					
<b>Objective 4.2 สร้างรายได้เพื่อเสริมสร้างความมั่นคงทางการเงิน และบริหารมหาวิทยาลัยอย่างยั่งยืน</b>					
Key Results 4.2.1 รายได้จากการใช้ที่ดินและสิ่งปลูกสร้าง/ ทรัพย์สินทางปัญญา/หลักสูตรระยะสั้นเพื่อจัดการรายได้ (SDG 1, 2, 3, 4, 5, 8, 9, 10, 17)					
- การใช้ที่ดินและสิ่งปลูกสร้างและรายได้จากทุ่งใหญ่สารภี โมเดล	ล้านบาท	5.40	10	6,738,168.52	10
- ทรัพย์สินทางปัญญา ทุนวิจัย บริการวิชาการ และบริการ อื่น ๆ	ล้านบาท	27.89	30	26,006,500	30

ประเด็นยุทธศาสตร์/Objective/Key Results	หน่วยวัด	ข้อมูลพื้นฐาน เฉลี่ย 3 ปี (63-65)	ปีงบประมาณ		
			2566 (แผนเดิม)	2566 (ผล 6 เดือน)	2566 (ฉบับปรับปรุง)
- หลักสูตรระยะสั้นเพื่อจัดหารายได้ของหน่วยงานภายในมหาวิทยาลัย	หลักสูตร	1.33	10	16	10
Program : 1. บริหารพื้นที่เศรษฐกิจและสิ่งปลูกสร้างเพื่อก่อให้เกิดรายได้อย่างยั่งยืน 2. บริหารจัดการทรัพย์สินทางปัญญาเพื่อก่อให้เกิดรายได้ 3. สร้างรายได้จากการยกระดับและพัฒนาศักยภาพของโรงเรียนสาธิตมหาวิทยาลัยราชภัฏสงขลา 4. อบรมและพัฒนาศักยภาพของนักวิจัย 5. บริการวิชาการเพื่อสร้างรายได้					
Key Results 4.2.2 ระบบและกลไกเพื่อการบริหารมหาวิทยาลัยอย่างยั่งยืน (นับซ้ำ) (SDG 4, 17)	เรื่อง	7	9	9	9
Program : 1. ส่งเสริมและสนับสนุนกระบวนการทำงานด้วยหลักธรรมาภิบาลเพื่อเพิ่มประสิทธิภาพการทำงานและการให้บริการของหน่วยงานในด้านต่าง ๆ 2. ส่งเสริมและสนับสนุนการบริการแบบ One Stop Service 3. พัฒนาระบบบริหารจัดการที่มีประสิทธิภาพเพื่อเข้าสู่มหาวิทยาลัยดิจิทัล 4. ศึกษาแนวทางเพื่อเตรียมความพร้อมในการเป็นมหาวิทยาลัยในกำกับ					

ประเด็นยุทธศาสตร์/Objective/Key Results	หน่วยวัด	ข้อมูลพื้นฐาน เฉลี่ย 3 ปี (63-65)	ปีงบประมาณ		
			2566 (แผนเดิม)	2566 (ผล 6 เดือน)	2566 (ฉบับปรับปรุง)
Key Results 4.2.3 พัฒนาอาจารย์ (SDG 4, 9, 17)					
- อาจารย์ที่ดำรงตำแหน่งทางวิชาการ	ร้อยละ	30.03	40	33.72	35
- อาจารย์ที่มีคุณวุฒระดับปริญญาเอก	ร้อยละ	39.45	45	41.34	40
- อาจารย์ได้รับรางวัลในระดับชาติหรือนานาชาติ	ร้อยละ	6.14	7	3.00	7
Program :					
<ol style="list-style-type: none"> <li>ส่งเสริมและสนับสนุนให้บุคลากรผลิตผลงานวิจัยและนวัตกรรมเพื่อนำไปขอตำแหน่งทางวิชาชีพในระดับที่สูงขึ้น</li> <li>ส่งเสริมและสนับสนุนให้บุคลากรมีคุณวุฒิปริญญาเอกที่สอดคล้องกับการพัฒนามหาวิทยาลัย</li> <li>ส่งเสริมและสนับสนุนการจัดทำวารสารวิชาการอิเล็กทรอนิกส์และวารสารที่อยู่ในฐานข้อมูล TCI และนานาชาติ</li> </ol>					



# แผนยุทธศาสตร์การพัฒนามหาวิทยาลัยราชภัฏสงขลา ระยะ 5 ปี (พ.ศ. 2566 – 2570)

## ฉบับทบทวนประจำปีงบประมาณ พ.ศ. 2567

**วิสัยทัศน์** “มหาวิทยาลัยราชภัฏสงขลา เป็นมหาวิทยาลัยชั้นนำเพื่อพัฒนาท้องถิ่นภาคใต้สู่สากล”

**Key Results ของ วิสัยทัศน์** : ผลการจัดอันดับของมหาวิทยาลัยกับเป้าหมายการพัฒนาที่ยั่งยืน (SDG) โดย The Times Higher Education Impact Rankings เป็นอันดับ 1 ของมหาวิทยาลัยราชภัฏกลุ่มภาคใต้ และได้รับการจัดอันดับไม่เกิน 400 ในระดับโลก

### พันธกิจ

1. วิจัยและสร้างนวัตกรรม บริการวิชาการ และถ่ายทอดเทคโนโลยี เพื่อพัฒนาท้องถิ่นให้เข้มแข็งบนฐานของการมีส่วนร่วม
2. ผลิต พัฒนาครู และบุคลากรทางการศึกษา ให้มีคุณภาพสอดคล้องกับมาตรฐานของวิชาชีพครู
3. จัดการศึกษาที่หลากหลาย ผลิตบัณฑิต บัณฑิตศึกษา และพัฒนาบุคลากรในท้องถิ่นให้มีคุณภาพคุณธรรม จริยธรรมและสามารถแข่งขันได้
4. ส่งเสริม เผยแพร่ อนุรักษ์ สืบสาน และสร้างสรรค์ ศิลปะและวัฒนธรรมท้องถิ่น
5. พัฒนาระบบบริหารจัดการและภาพลักษณ์องค์กร
6. เพิ่มขีดความสามารถในการแข่งขันเพื่อเข้าสู่สากล

### ประเด็นยุทธศาสตร์

1. การพัฒนาท้องถิ่น
2. การผลิตและพัฒนาครู
3. การยกระดับคุณภาพทางการศึกษา
4. การพัฒนาระบบบริหารจัดการ

Objective and Key Results (OKRs) ของแผนยุทธศาสตร์การพัฒนามหาวิทยาลัยราชภัฏสงขลา ระยะ 5 ปี (พ.ศ. 2566 – 2570) ฉบับปรับปรุงประจำปีงบประมาณ พ.ศ. 2567 มีรายละเอียดดังนี้

ประเด็นยุทธศาสตร์	Objective	Key Result	Program
1. การพัฒนาท้องถิ่น	4	12	30
2. การผลิตและพัฒนาครู	2	3	13
3. การยกระดับคุณภาพทางการศึกษา	5	12	34
4. การพัฒนาระบบบริหารจัดการ	2	4	15
<b>รวมทั้งสิ้น</b>	<b>13</b>	<b>31</b>	<b>92</b>

ประเด็นยุทธศาสตร์/Objective/Key Results	หน่วยวัด	ปีงบประมาณ					
		2566 (ฉบับปรับปรุง)	2566 (ผล 6 เดือน)	2567	2568	2569	2570
<b>ประเด็นยุทธศาสตร์ที่ 1 การพัฒนาท้องถิ่น</b>							
<b>Objective 1.1 นวัตกรรมชุมชนในพื้นที่เป้าหมาย</b>							
Key Results 1.1.1 ผู้ประกอบการในท้องถิ่นเพิ่มขึ้น (นับซ้ำ) (SDG 1, 2, 4, 8, 10)	คน	7	8	9	11	13	15
Program :							
<ol style="list-style-type: none"> <li>1. บ่มเพาะผู้ประกอบการท้องถิ่นมุ่งเน้นให้เกิดการต่อยอดสู่การทำเป็นอาชีพร่วมกับหน่วยงานภายนอกในพื้นที่</li> <li>2. พัฒนาผู้ประกอบการท้องถิ่นในพื้นที่</li> </ol>							

ประเด็นยุทธศาสตร์/Objective/Key Results	หน่วยวัด	ปีงบประมาณ					
		2566 (ฉบับปรับปรุง)	2566 (ผล 6 เดือน)	2567	2568	2569	2570
Key Results 1.1.2 ตลาดวัฒนธรรมและผลิตภัณฑ์ชุมชนคนของ พระราชินี (นัชชา) (SDG 1, 2, 4, 8, 10) - ตลาดวัฒนธรรม - ผลิตภัณฑ์ชุมชน	แห่ง ผลิตภัณฑ์	1 17	1 91	2 19	2 21	3 23	3 25
Program : 1. พัฒนาผลิตภัณฑ์นวัตกรรมชุมชนระดับท้องถิ่น เพื่อเป็นช่องทางในการจำหน่ายผลิตภัณฑ์ชุมชน 2. ส่งเสริมให้ชุมชนมีการกระจายสินค้า ผ่านช่องทาง Platform ต่าง ๆ เช่น University as a Market Place, Facebook, Line application และ Instagram เพื่อ จัดจำหน่ายในลักษณะสินค้านวัตกรรม 3. จัดตั้งหน่วยการตลาดวัฒนธรรม รวบรวม และกระจายสินค้าชุมชน ทั้ง Online และ Onsite พร้อมทั้งส่งเสริมการสืบทอดและพัฒนาความรู้จากภูมิปัญญาของ ท้องถิ่น 4. ส่งเสริมการถ่ายทอดองค์ความรู้และนวัตกรรมด้านศิลปะและวัฒนธรรม 5. สร้างระบบรับรองมาตรฐานผลิตภัณฑ์ทั้งผลิตภัณฑ์การเกษตร และผลิตภัณฑ์ชุมชน 6. พัฒนานักศึกษาให้เป็นผู้ประกอบการ (ตัวกลางในการจำหน่ายสินค้าชุมชน)							
Key Results 1.1.3 ผลงานวิจัยหรือนวัตกรรมเพื่อพัฒนาเศรษฐกิจ BCG (SDG 1, 2, 7, 8, 9, 10, 17)	เรื่อง	5	อยู่ระหว่าง ดำเนินการ	7	9	11	13
Program : 1. สร้างภาคีเครือข่ายที่มีเป้าหมายร่วมกัน (SDGs, BCG in Action, Green University และ Cop 26) 2. ส่งเสริมการทำวิจัยและสร้างนวัตกรรมเพื่อพัฒนาเศรษฐกิจ BCG ในพื้นที่							

ประเด็นยุทธศาสตร์/Objective/Key Results	หน่วยวัด	ปีงบประมาณ					
		2566 (ฉบับปรับปรุง)	2566 (ผล 6 เดือน)	2567	2568	2569	2570
<b>Objective 1.2 พัฒนาการความรู้ที่ตอบโจทย์ความต้องการของพื้นที่</b>							
Key Results 1.2.1 ผลงานวิจัยหรือนวัตกรรมเพื่อพัฒนาชุมชนท้องถิ่น (SDG 1, 2, 8, 9, 10, 17)							
- ตีพิมพ์เผยแพร่ระดับชาติ	เรื่อง	35	12	40	45	50	55
- การนำไปใช้ประโยชน์	เรื่อง	55	อยู่ระหว่างดำเนินการ	60	65	70	75
Program :							
<ol style="list-style-type: none"> <li>พัฒนาอาจารย์ให้มีความรู้ในการเผยแพร่ผลงานในระดับชาติและนานาชาติ</li> <li>พัฒนาโจทย์วิจัยเพื่อแก้ปัญหาและพัฒนาชุมชนท้องถิ่น</li> <li>สนับสนุนงบประมาณสำหรับการทำวิจัยและสร้างนวัตกรรม</li> <li>จัดแสดง/ประชุมวิชาการ/ประกวดผลงานนวัตกรรมที่เกิดจากงานวิจัยเพื่อแลกเปลี่ยนเรียนรู้และประชาสัมพันธ์ประจำปี</li> <li>บริการวิชาการแก่ชุมชนตามบริบทของมหาวิทยาลัย</li> </ol>							
Key Results 1.2.2 ภาควิชาช่วยร่วมพัฒนาชุมชนท้องถิ่นอย่างยั่งยืน (นับซ้ำ) (SDG 1, 2, 8, 9, 10, 17)	เครือข่าย	13	13	15	17	19	21
Program :							
<ol style="list-style-type: none"> <li>สร้างเครือข่ายเพื่อพัฒนาชุมชนท้องถิ่น</li> <li>บูรณาการความร่วมมือกับเครือข่ายเพื่อพัฒนาคุณภาพบัณฑิต</li> </ol>							

ประเด็นยุทธศาสตร์/Objective/Key Results	หน่วยวัด	ปีงบประมาณ					
		2566 (ฉบับปรับปรุง)	2566 (ผล 6 เดือน)	2567	2568	2569	2570
Key Results 1.2.3 นวัตกรรมชุมชนเพื่อจัดความยากจนร่วมกับหน่วยงานภายนอก (นับซ้ำ) (SDG 1, 2, 8, 9, 10, 17)	คน	5	4	10	15	20	25
Program : 1. ส่งเสริมบัณฑิตคืนถิ่น เพื่อเป็นผู้นำการเปลี่ยนแปลง/นวัตกรรมชุมชน 2. พัฒนาผู้นำการเปลี่ยนแปลง/นวัตกรรมชุมชน							
<b>Objective 1.3 ยกระดับคุณภาพโรงเรียนและชุมชนท้องถิ่นในพื้นที่</b>							
Key Results 1.3.1 โรงเรียนในพื้นที่ที่มีผลสัมฤทธิ์ทางการศึกษา (O-NET) น้อย/โรงเรียนในโครงการพระราชดำริ/โรงเรียนในพื้นที่บริการที่ได้รับการยกระดับคุณภาพ (นับซ้ำ) (SDG 4)	โรงเรียน	50	62	55	60	65	70
Program : 1. จัดประชุมเพื่อกำหนดเป้าหมายและแผนปฏิบัติการร่วมกัน ระหว่างโรงเรียนและภาคีเครือข่ายในพื้นที่เป้าหมาย 2. ยกระดับคุณภาพโรงเรียน ภายใต้อุปสรรค และความต้องการจำเป็น ด้วยกระบวนการสร้างความร่วมมือของภาคีเครือข่ายในพื้นที่เป้าหมาย							
Key Results 1.3.2 โรงเรียนกลุ่มที่มีผลสัมฤทธิ์ทางการศึกษา (O-NET) น้อย/โรงเรียนในโครงการพระราชดำริ/โรงเรียนในพื้นที่บริการที่ได้รับการพัฒนาโครงการยกระดับสมรรถนะครูประจำการ โดยการพัฒนาหลักสูตร การพัฒนาสมรรถนะครูประจำการ (นับซ้ำ) (SDG 4)	โรงเรียน	50	62	55	60	65	70

ประเด็นยุทธศาสตร์/Objective/Key Results	หน่วยวัด	ปีงบประมาณ					
		2566 (ฉบับปรับปรุง)	2566 (ผล 6 เดือน)	2567	2568	2569	2570
Program : 1. ยกระดับสมรรถนะครูประจำการ 2. พัฒนาเครื่องมือและสื่อการเรียนรู้ที่ครูประจำการสามารถศึกษาเรียนรู้เพิ่มเติมได้ด้วยตนเอง เพื่อพัฒนาทักษะทางวิชาการและวิชาชีพครูอย่างต่อเนื่อง 3. พัฒนา Platform เครื่องมือและสื่อการเรียนรู้ เพื่อพัฒนาทักษะทางวิชาการและวิชาชีพครู							
<b>Objective 1.4 มหาวิทยาลัยเพื่อการพัฒนาท้องถิ่นตามพระบรมราโชบาย</b>							
Key Results 1.4.1 ชุมชนต้นแบบที่ได้รับการพัฒนาอย่างต่อเนื่อง หรือยั่งยืน (นับซ้ำ) (SDG 1, 2, 8, 9, 10, 17)	ชุมชน	9	11	10	11	12	13
Program : 1. พัฒนาชุมชนต้นแบบให้เกิดความต่อเนื่องหรือยั่งยืน 2. พัฒนาคุณภาพชีวิตและยกระดับรายได้ให้กับคนในชุมชนฐานราก							
Key Results 1.4.2 นวัตกรรมชุมชนของศูนย์ฝึกการเรียนรู้ทุ่งใหญ่ สารภี (นับซ้ำ) (SDG 1, 2, 8, 9, 10, 17)	เรื่อง	6	อยู่ระหว่าง ดำเนินการ	7	8	9	10
Program : 1. พัฒนาศูนย์ฝึกการเรียนรู้ “ทุ่งใหญ่สารภี”							
Key Results 1.4.3 มหาวิทยาลัยมีแหล่งเรียนรู้ทางศิลปะและวัฒนธรรม (นับซ้ำ) (SDG 4, 11, 17)	แหล่ง	2	2	4	6	8	10

ประเด็นยุทธศาสตร์/Objective/Key Results	หน่วยวัด	ปีงบประมาณ					
		2566 (ฉบับปรับปรุง)	2566 (ผล 6 เดือน)	2567	2568	2569	2570
Program : 1. สร้างพิพิธภัณฑ์ 100 ปี มหาวิทยาลัยราชภัฏสงขลา 2. จัดตั้งศูนย์ความเป็นเลิศด้านศิลปะและวัฒนธรรม มหาวิทยาลัยราชภัฏสงขลา							
Key Results 1.4.4 ศูนย์บริการวิชาการ/ถ่ายทอดนวัตกรรมสู่ท้องถิ่น (นับซ้ำ) (SDG 1, 2, 8, 9, 10, 17)	ศูนย์	2	4	4	6	8	10
Program : 1. จัดตั้งศูนย์บริการวิชาการตามความเชี่ยวชาญระดับคณะ/หน่วยงาน เช่น ศูนย์พัฒนาข้าวพื้นเมืองภาคใต้ ศูนย์ฮาลาล ศูนย์ความเป็นเลิศด้านนวัตกรรมเกษตร และการจัดการ และ BCG for SKRU Center							

ประเด็นยุทธศาสตร์/Objective/Key Results	หน่วยวัด	ปีงบประมาณ					
		2566 (ฉบับปรับปรุง)	2566 (ผล 6 เดือน)	2567	2568	2569	2570
<b>ประเด็นยุทธศาสตร์ที่ 2 การผลิตและพัฒนาครู</b>							
<b>Objective 2.1 พัฒนาหลักสูตรการจัดการเรียนการสอนและการยกระดับทักษะและสมรรถนะใหม่ของนักศึกษาและบัณฑิตครู</b>							
Key Results 2.1.1 หลักสูตรความร่วมมือการผลิตและพัฒนาบัณฑิตครูโดยใช้ชุมชนท้องถิ่นเป็นฐาน (SDG 4, 17)	หลักสูตร	10	อยู่ระหว่างดำเนินการ	6	2	-	1
<p>Program :</p> <ol style="list-style-type: none"> <li>จัดทำระบบการบริหารจัดการฐานข้อมูล (Big data) เกี่ยวกับการผลิตและพัฒนาครูที่มีประสิทธิภาพ โดยบูรณาการความร่วมมือกับเครือข่ายผู้ร่วมผลิตและผู้ใช้บัณฑิตครูรวมถึงข้อมูลศิษย์เก่าที่เป็นครูประจำการในพื้นที่</li> <li>พัฒนาความร่วมมือระหว่างคณะ/มหาวิทยาลัยและโรงเรียนในพื้นที่ ร่วมพัฒนาหลักสูตรเพื่อปฏิรูประบบการผลิตและพัฒนาครูให้มีสมรรถนะกลาง เน้นเชิดชูสถาบันพระมหากษัตริย์ พร้อมทั้งมีคุณลักษณะ 4 ประการตามพระราชโองบาย และมีอาชีพที่ 2 สอดคล้องกับวิชาที่ศึกษาร่วมกับหน่วยงานในพื้นที่</li> <li>พัฒนาระบบการผลิตบัณฑิตครูที่มีมาตรฐาน เพื่อให้บัณฑิตครูให้มีสมรรถนะสูงและเป็นความต้องการของประเทศ</li> <li>พัฒนาทักษะการเป็นครูที่เลี้ยงและผู้สอนงาน (Coaching) เพื่อให้สามารถให้คำปรึกษาแนะนำและช่วยเหลือนักศึกษาฝึกประสบการณ์วิชาชีพครูได้อย่างมีประสิทธิภาพ</li> <li>ส่งเสริมระบบเส้นทางการเข้าสู่วิชาชีพครู</li> <li>จัดทำหลักสูตรพัฒนาสมรรถนะและส่งเสริมวิชาชีพครูสำหรับครูประจำการและผู้บริหารสถานศึกษาที่มีประสิทธิภาพ (ตามความต้องการของหน่วยงานต้นสังกัด)</li> <li>พัฒนา platform/เครื่องมือ/สื่อการเรียนรู้ เพื่อพัฒนาทักษะทางวิชาการและวิชาชีพครู อันจะส่งผลต่อการส่งเสริมให้เกิดการเรียนรู้บนฐานศักยภาพของผู้เรียน</li> <li>ยกระดับการจัดการเรียนรู้เพื่อพัฒนาเครือข่ายโรงเรียนขนาดเล็ก</li> </ol>							



ประเด็นยุทธศาสตร์/Objective/Key Results	หน่วยวัด	ปีงบประมาณ					
		2566 (ฉบับปรับปรุง)	2566 (ผล 6 เดือน)	2567	2568	2569	2570
Key Results 2.1.2 อาจารย์ผู้ผลิตบัณฑิตครูได้รับการพัฒนาทักษะและการประเมินสมรรถนะ (SDG 4)	โครงการ/ กิจกรรม	3	1	4	5	5	5
Program : 1. พัฒนาหลักสูตรฝึกอบรมเพื่อพัฒนาสมรรถนะของอาจารย์ผู้ผลิตบัณฑิตครู 2. พัฒนาหลักสูตรเสริมสร้างสมรรถนะอาจารย์ผู้ผลิตบัณฑิตครูและศิษย์เก่าผ่าน Platform ต่าง ๆ เช่น Thai MOOC เพื่อการพัฒนาตนเองอย่างต่อเนื่อง							
<b>Objective 2.2 ส่งเสริมการทำผลงานวิจัย งานสร้างสรรค์ และนวัตกรรมที่เกี่ยวข้องกับการศึกษา</b>							
Key Results 2.2.1 ผลงานวิจัย งานสร้างสรรค์ และนวัตกรรม ที่เกี่ยวข้องกับการผลิตและพัฒนาครู (SDG 9, 17)							
- การตีพิมพ์เผยแพร่	เรื่อง	15	5	17	19	21	23
- การนำไปใช้ประโยชน์	เรื่อง	15	10	17	19	21	23
Program : 1. สร้างความสามารถในการพัฒนาข้อเสนอโครงการวิจัยด้านการศึกษาจากแหล่งทุนต่าง ๆ เพื่อสนับสนุนการวิจัยทางการศึกษา 2. พัฒนาและใช้โรงเรียนสาธิตมหาวิทยาลัยราชภัฏสงขลาให้เป็นห้องปฏิบัติการทางการศึกษาเพื่อสนับสนุนการทำงานวิจัยด้านการศึกษาที่มีคุณภาพสูง ให้โรงเรียนสาธิตมหาวิทยาลัยราชภัฏสงขลาเป็นต้นแบบในการจัดการเรียนการสอนฐานสมรรถนะและสร้างผู้เรียนให้มีคุณลักษณะ 4 ประการตามพระบรมราโชบายด้านการศึกษาด้วยนวัตกรรมทางการศึกษาที่เกิดจากงานวิจัย 3. จัดแสดง/ประชุมวิชาการ/ประกวดผลงานนวัตกรรมทางการศึกษาที่เกิดจากงานวิจัยเพื่อแลกเปลี่ยนเรียนรู้และประชาสัมพันธ์ประจำปี							

ประเด็นยุทธศาสตร์/Objective/Key Results	หน่วยวัด	ปีงบประมาณ					
		2566 (ฉบับปรับปรุง)	2566 (ผล 6 เดือน)	2567	2568	2569	2570
<b>ประเด็นยุทธศาสตร์ที่ 3 การยกระดับคุณภาพทางการศึกษา</b>							
<b>Objective 3.1 ใช้กระบวนการ “วิศวกรสังคม” เป็นกลไกการพัฒนา Soft Skills และคุณลักษณะของนักศึกษาและบัณฑิตให้เป็นผู้นำการเปลี่ยนแปลง</b>							
Key Results 3.1.1 นักศึกษาได้รับการพัฒนา Soft Skills ด้วยกระบวนการวิศวกรสังคมสู่การพัฒนาท้องถิ่น (SDG 4, 5, 17)	โครงการ/ กิจกรรม	9	4	11	13	15	17
Program : 1. การใช้เครื่องมือวิศวกรสังคมให้กับนักศึกษาแกนนำ และการขยายผลโครงการวิศวกรสังคมให้นักศึกษา 2. สร้างการรับรู้เกี่ยวกับวิศวกรสังคมให้แก่คณาจารย์ บุคลากร และนักศึกษา 3. ส่งเสริมการแก้ไขปัญหาของชุมชนท้องถิ่นด้วยกระบวนการวิศวกรสังคม 4. สร้างอัตลักษณ์บัณฑิตวิศวกรสังคม คนของพระราชา ข้าของแผ่นดิน							
<b>Objective 3.2 พัฒนาหลักสูตรเพื่อรองรับการเปลี่ยนแปลงในอนาคต</b>							
Key Results 3.2.1 หลักสูตร Degree ที่ทันสมัย/แนวใหม่ที่มีความร่วมมือกับสถานประกอบการ/ชุมชนในท้องถิ่น (SDG 4, 17)							
- ระดับบัณฑิต	หลักสูตร	4	1	6	8	5	12
- ระดับบัณฑิตศึกษา	หลักสูตร	1	อยู่ระหว่าง ดำเนินการ	1	1	1	1

ประเด็นยุทธศาสตร์/Objective/Key Results	หน่วยวัด	ปีงบประมาณ					
		2566 (ฉบับปรับปรุง)	2566 (ผล 6 เดือน)	2567	2568	2569	2570
Program : 1. สร้างความรู้ความเข้าใจเกี่ยวกับแนวคิดมาตรฐานการบริหารจัดการและประโยชน์ของ CWIE/Sandbox/พหุศาสตร์ 2. พัฒนาหลักสูตร Degree ที่ทันสมัย/แนวใหม่ทั้งในระดับบัณฑิตและบัณฑิตศึกษา							
Key Results 3.2.2 บุคลากรไปทำงานร่วมกับสถานประกอบการ (SDG 4, 8, 9, 17)	โครงการ/ กิจกรรม	2	อยู่ระหว่าง ดำเนินการ	4	4	5	5
Program : 1. โครงการ Talent Mobility ส่งเสริมและสนับสนุนให้บุคลากรไปปฏิบัติงานเพื่อการวิเคราะห์โจทย์แก้ไขปัญหาในเบื้องต้น และเพิ่มขีดความสามารถในการผลิตให้กับภาคอุตสาหกรรม พัฒนาศักยภาพด้านการวิจัยของบุคลากร และพัฒนางานวิจัยในระดับที่สูงขึ้นในฐานะนักวิจัยอาชีพและสามารถนำองค์ความรู้ใหม่จากการทำงานมาประยุกต์ใช้ในการเรียนการสอน							
<b>Objective 3.3 เชื่อมโยงนานาชาติ สร้างความเป็นเลิศทางการศึกษาในสาขาที่มีฐานความเข้มแข็งและอัตลักษณ์ที่สอดคล้องกับต้นทุนทางวัฒนธรรมและภูมิสังคมของพื้นที่</b>							
Key Results 3.3.1 หลักสูตรนานาชาติ (SDG 4, 17)	หลักสูตร	-	-	-	1	1	2
Program : 1. แสวงหาเครือข่ายความร่วมมือ และจัดทำหนังสือข้อตกลงความร่วมมือ 2. พัฒนาหลักสูตรนานาชาติเพื่อรองรับนักศึกษาต่างชาติ 3. พัฒนาบุคลากรให้มีความโดดเด่นด้านภาษาต่างประเทศอย่างต่อเนื่อง							

ประเด็นยุทธศาสตร์/Objective/Key Results	หน่วยวัด	ปีงบประมาณ					
		2566 (ฉบับปรับปรุง)	2566 (ผล 6 เดือน)	2567	2568	2569	2570
Key Results 3.3.2 ผลงานวิจัยที่ได้รับการตีพิมพ์เผยแพร่ระดับนานาชาติ (SDG 4, 9, 17)	เรื่อง	10	11	20	30	40	50
Program : 1. ผลักดันให้เกิดระบบในการพัฒนางานวิจัยโดยความร่วมมือกับนักวิจัยในต่างประเทศ 2. แสวงหาทุนวิจัยเชิงรุกจากแหล่งทุนภายในและต่างประเทศ เพื่อยกระดับคุณภาพนักวิจัยให้มีสมรรถนะด้านการวิจัยที่มีความโดดเด่น และมีความเข้มแข็งด้านวิจัยในอนาคต 3. ผลักดันให้เกิดการตีพิมพ์ผลงานวิจัยในระดับนานาชาติ 4. จัดประชุมวิชาการระดับนานาชาติ							
Key Results 3.3.3 ภาควิชาเครือข่ายความร่วมมือกับต่างประเทศ (นับซ้ำ) (SDG 4, 9, 17)	โครงการ/ กิจกรรม	2	4	8	8	8	8
Program : 1. จัดทำโครงการ ร้างกรอบและขอขยายของงาน รวมถึงแสวงหาความร่วมมือกับหน่วยงานต่างประเทศ และแหล่งทุนสนับสนุนการดำเนินงาน 2. เชิญ Foreign Researcher/Foreign Lecturer ที่มีความเชี่ยวชาญในสาขาต่าง ๆ ที่สอดคล้องกับยุทธศาสตร์ของมหาวิทยาลัย 3. แลกเปลี่ยนนักศึกษา/นักวิจัยเพื่อพัฒนาองค์ความรู้ด้านการวิจัยในต่างประเทศ							
Key Results 3.3.4 จำนวนหลักสูตรที่รับการประเมินคุณภาพการศึกษาภายในตามเกณฑ์ AUN-QA (SDG 4, 17) (นับซ้ำ)	หลักสูตร	12	อยู่ระหว่าง ดำเนินการ	17	34	50	64

ประเด็นยุทธศาสตร์/Objective/Key Results	หน่วยวัด	ปีงบประมาณ					
		2566 (ฉบับปรับปรุง)	2566 (ผล 6 เดือน)	2567	2568	2569	2570
Program : 1. ส่งเสริมและสนับสนุนให้หลักสูตร/หน่วยงาน/มหาวิทยาลัยมีการประกันคุณภาพการศึกษาที่มีมาตรฐานและเป็นที่ยอมรับ 2. พัฒนาคุณภาพหลักสูตรรองรับระบบประกันคุณภาพหลักสูตร AUN-QA เพื่อมุ่งสู่ความเป็นนานาชาติ							
Key Results 3.3.5 มหาวิทยาลัยได้รับการจัดอันดับ SDGs ranking (SDG 4, 9, 11, 17)	อันดับ (มรภ.ภาคใต้)	2	อยู่ระหว่าง ดำเนินการ	2	2	1	1
Program : 1. ให้ความรู้และศึกษาเกณฑ์ SDGs ranking 2. ภาศึเครือข่ายความร่วมมือด้านงานวิจัยกับต่างประเทศเพื่อตบโจทย์การจัดอันดับ SDGs ranking							
<b>Objective 3.4 พัฒนามหาวิทยาลัยให้เป็นแหล่งเรียนรู้ตลอดช่วงชีวิตสำหรับทุกคน</b>							
Key Results 3.4.1 หลักสูตรระยะสั้นที่ส่งเสริมการเรียนรู้ตลอดชีวิต สำหรับประชาชนในพื้นที่ (SDG 1, 2, 4, 8, 9, 10, 11, 15, 17)							
- พื้นที่จังหวัดสงขลาและพัทลุง	หลักสูตร	10	7	15	20	25	30
- พื้นที่จังหวัดสตูล	หลักสูตร	10	9	12	14	16	18
Program : 1. พัฒนาหลักสูตรระยะสั้นที่สอดคล้องกับความต้องการของชุมชนท้องถิ่น 2. พัฒนา Platform/สื่อการเรียนรู้ เพื่อส่งเสริมการเรียนรู้ตลอดชีวิตในสาขาที่มีศักยภาพสูง 3. สร้างรูปแบบการเรียนรู้เฉพาะกลุ่ม เช่น ศูนย์การเรียนรู้ในชุมชน/พื้นที่ Show & Share							

ประเด็นยุทธศาสตร์/Objective/Key Results	หน่วยวัด	ปีงบประมาณ					
		2566 (ฉบับปรับปรุง)	2566 (ผล 6 เดือน)	2567	2568	2569	2570
Key Results 3.4.2 หลักสูตรที่รองรับระบบคลังหน่วยกิต (SDG 1, 4, 8, 10, 17)	ร้อยละ	1	อยู่ระหว่าง ดำเนินการ	4	7	11	14
Program : 1. จัดทำระบบและกลไกระบบการสะสมและเทียบโอนหน่วยกิตและปรับปรุงประกาศ/ระเบียบ/ข้อบังคับที่เกี่ยวข้อง 2. ส่งเสริมการเทียบโอนหน่วยกิตระหว่างมหาวิทยาลัย							
<b>Objective 3.5 บัณฑิตมีคุณลักษณะในศตวรรษที่ 21 สอดคล้องกับความต้องการกับชุมชนท้องถิ่น</b>							
Key Results 3.5.1 บัณฑิตและบัณฑิตศึกษามีศักยภาพสอดคล้อง กับความต้องการของท้องถิ่นและการพัฒนาประเทศ							
- อัตราการรับเข้านักศึกษาใหม่	ร้อยละ	80	อยู่ระหว่าง ดำเนินการ	80	80	80	80
- ผู้สำเร็จการศึกษาจบการศึกษาตามมาตรฐานหลักสูตร	ร้อยละ	60	อยู่ระหว่าง ดำเนินการ	60	60	60	60
- ผู้สำเร็จการศึกษาประกอบอาชีพอิสระ/ผู้ประกอบการ	ร้อยละ	30	26.11	-	-	-	-
- อัตราการมีงานทำของผู้สำเร็จการศึกษา	ร้อยละ	-	-	80	80	80	80
- นักศึกษาในระบบสหกิจศึกษาหรือสหกิจงานานาชาติ	ร้อยละ	35	43.05	40	45	50	55
(SDG 1, 4, 8, 10, 17)							

ประเด็นยุทธศาสตร์/Objective/Key Results	หน่วยวัด	ปีงบประมาณ					
		2566 (ฉบับปรับปรุง)	2566 (ผล 6 เดือน)	2567	2568	2569	2570
Program : 1. ส่งเสริมและสนับสนุนการประชาสัมพันธ์หลักสูตรเชิงรุก 2. รับสมัครนักศึกษาใหม่/ปฐมนิเทศนักศึกษาใหม่/ปรับความรู้พื้นฐานนักศึกษาใหม่ 3. พัฒนาศึกษาและเสริมสร้างทักษะการเป็นผู้ประกอบการและทักษะในศตวรรษที่ 21 4. พัฒนาการจัดการเรียนการสอนที่เน้นการปฏิบัติและฝึกวิชาชีพ 5. ส่งเสริมและสนับสนุนให้นักศึกษาเข้าสู่ระบบสหกิจศึกษาหรือระบบ CWIE ในระดับชาติและนานาชาติ 6. ส่งเสริมและสนับสนุนให้นักศึกษาสำเร็จการศึกษาตามมาตรฐานหลักสูตรพร้อมทั้งลดจำนวนนักศึกษาออกกลางคัน							
Key Results 3.5.2 นักศึกษาได้รับรางวัลระดับชาติหรือนานาชาติ (SDG 1, 4, 8, 10, 17)	คน	100	112	110	120	130	140
Program : 1. ส่งเสริมและสนับสนุนให้นักศึกษาผลิตและนำเสนองานวิจัยและงานวิชาการในระดับชาติหรือนานาชาติ 2. ส่งเสริมและสนับสนุนให้นักศึกษาเข้าร่วมการแข่งขันในเวทีระดับชาติหรือนานาชาติ							

ประเด็นยุทธศาสตร์/Objective/Key Results	หน่วยวัด	ปีงบประมาณ					
		2566 (ฉบับปรับปรุง)	2566 (ผล 6 เดือน)	2567	2568	2569	2570
<b>ประเด็นยุทธศาสตร์ที่ 4 การพัฒนาระบบบริหารจัดการ</b>							
<b>Objective 4.1 เสริมสร้างความมั่นคงทางอาชีพและสวัสดิการ</b>							
Key Results 4.1.1 บุคลากรได้รับการ Up skill/Re-skill และสร้าง New skill (SDG 1, 3, 4, 5, 8, 9, 10, 17)	โครงการ/ กิจกรรม	3	17	5	7	9	10
Program : 1. พัฒนาศักยภาพบุคลากรให้มีสมรรถนะสูงเพื่อรองรับการเปลี่ยนแปลงของเทคโนโลยี 2. จัดเวทีแลกเปลี่ยนประสบการณ์ในด้านต่าง ๆ 3. ส่งเสริมและสนับสนุนบุคลากรให้มีความรู้ความสามารถ และพร้อมที่จะเข้าสู่ตำแหน่งที่สูงขึ้น							
<b>Objective 4.2 สร้างรายได้เพื่อเสริมสร้างความมั่นคงทางการเงิน และบริหารมหาวิทยาลัยอย่างยั่งยืน</b>							
Key Results 4.2.1 รายได้จากการใช้ที่ดินและสิ่งปลูกสร้าง/ ทรัพย์สินทางปัญญา/หลักสูตรระยะสั้นเพื่อจัดการรายได้							
- การใช้ที่ดินและสิ่งปลูกสร้างและรายได้จากทุ่งใหญ่สารภีโมเดล	ล้านบาท	10	6,738,168.52	15	20	25	30
- ทรัพย์สินทางปัญญา ทุนวิจัย บริการวิชาการ และบริการอื่น ๆ	ล้านบาท	30	26,006,500	35	40	45	50
- หลักสูตรระยะสั้นเพื่อจัดการรายได้ของหน่วยงานภายใน มหาวิทยาลัย (SDG 1, 2, 3, 4, 5, 8, 9, 10, 17)	หลักสูตร	10	16	15	20	25	30



ประเด็นยุทธศาสตร์/Objective/Key Results	หน่วยวัด	ปีงบประมาณ					
		2566 (ฉบับปรับปรุง)	2566 (ผล 6 เดือน)	2567	2568	2569	2570
Program : 1. บริหารพื้นที่เศรษฐกิจและสิ่งปลูกสร้างเพื่อก่อให้เกิดรายได้อย่างยั่งยืน 2. บริหารจัดการทรัพย์สินทางปัญญาเพื่อก่อให้เกิดรายได้ 3. สร้างรายได้จากการยกระดับและพัฒนาศักยภาพของโรงเรียนสาธิตมหาวิทยาลัยราชภัฏสงขลา 4. อบรมและพัฒนาศักยภาพของนักวิจัย 5. บริการวิชาการเพื่อสร้างรายได้							
Key Results 4.2.2 ระบบและกลไกเพื่อการบริหารมหาวิทยาลัยอย่างยั่งยืน (นับซ้ำ) (SDG 4, 17)	เรื่อง	9	9	11	13	15	17
Program : 1. ส่งเสริมและสนับสนุนกระบวนการทำงานด้วยหลักธรรมาภิบาลเพื่อเพิ่มประสิทธิภาพการทำงานและการให้บริการของหน่วยงานในด้านต่าง ๆ 2. ส่งเสริมและสนับสนุนการบริการแบบ One Stop Service 3. พัฒนาระบบบริหารจัดการที่มีประสิทธิภาพเพื่อเข้าสู่มหาวิทยาลัยดิจิทัล 4. ศึกษาแนวทางเพื่อเตรียมความพร้อมในการเป็นมหาวิทยาลัยในกำกับ							
Key Results 4.2.3 พัฒนาอาจารย์							
- อาจารย์ที่ดำรงตำแหน่งทางวิชาการ	ร้อยละ	35	33.72	37	39	41	43
- อาจารย์ที่มีคุณวุฒระดับปริญญาเอก	ร้อยละ	40	41.34	42	44	46	48
- อาจารย์ได้รับรางวัลในระดับชาติหรือนานาชาติ	ร้อยละ	7	3.00	8	9	10	11
(SDG 4, 9, 17)							

ประเด็นยุทธศาสตร์/Objective/Key Results	หน่วยวัด	ปีงบประมาณ				
		2566 (ฉบับปรับปรุง)	2566 (ผล 6 เดือน)	2567	2568	2569
Program :						
<ol style="list-style-type: none"> <li>1. ส่งเสริมและสนับสนุนให้บุคลากรผลิตผลงานวิจัยและนวัตกรรมเพื่อนำไปขอตำแหน่งทางวิชาชีพในระดับที่สูงขึ้น</li> <li>2. ส่งเสริมและสนับสนุนให้บุคลากรมีคุณสมบัติปริญญเอกที่สอดคล้องกับการพัฒนามหาวิทยาลัย</li> <li>3. ส่งเสริมและสนับสนุนการจัดทำวารสารวิชาการอิเล็กทรอนิกส์และวารสารที่อยู่ในฐานข้อมูล TCI และนานาชาติ</li> </ol>						

## การติดตามและประเมินผล

การติดตามและประเมินผลเป็นกิจกรรมสำคัญ ที่มุ่งรวบรวมและวิเคราะห์ข้อมูลทั้งในเชิงปริมาณและคุณภาพของแผนยุทธศาสตร์ฯ เพื่อนำเสนอให้ผู้บริหารของมหาวิทยาลัยได้รับทราบข้อมูลอย่างต่อเนื่องเป็นระยะ ๆ มหาวิทยาลัยจึงได้กำหนดให้มีระบบและกลไกในการติดตามประเมินผลแผนยุทธศาสตร์ฯ ขึ้น โดยมีวัตถุประสงค์ดังต่อไปนี้

1. เพื่อรวบรวมผลการปฏิบัติงานตามแผนที่กำหนดไว้ และประเมินผลจากเงื่อนไขเวลาที่ต้องปฏิบัติและสัมฤทธิ์ผลตามเป้าหมายเชิงปริมาณและคุณภาพของโครงการ/กิจกรรมต่าง ๆ
2. เพื่อให้สามารถนำผลของการประเมินมาปรับปรุงและพัฒนางานในปีต่อไปให้มีประสิทธิผลเพิ่มขึ้นอย่างต่อเนื่อง และสามารถวางแผนปรับปรุงวิธีการดำเนินงานหรือปรับเปลี่ยนเป้าหมายของกิจกรรมต่าง ๆ ให้เหมาะสมกับทรัพยากรหรือสภาพแวดล้อมที่เปลี่ยนแปลงไปในระหว่างปีงบประมาณ
3. เพื่อทราบปัญหาและอุปสรรคในการปฏิบัติงานตามโครงการต่าง ๆ ซึ่งจะนำไปสู่การปรับแผนในช่วงเวลาที่เหมาะสม

### สาระสำคัญของการติดตามและประเมินผล

การติดตามและประเมินผลตามแผนยุทธศาสตร์ฯ จะดำเนินการติดตามผลตามแผนปฏิบัติราชการของมหาวิทยาลัยราชภัฏสงขลา ประจำปีงบประมาณนั้น ๆ โดยแบ่งสาระสำคัญของการติดตามและประเมินผลเป็น 2 ส่วน ดังนี้

1. การติดตามผลการดำเนินงานตามแผนปฏิบัติราชการประจำปีเปรียบเทียบกับค่าเป้าหมายและผลการดำเนินงานของ OKR ที่กำหนดไว้เป็นรายไตรมาส
2. การประเมินระดับความสำเร็จของแผนปฏิบัติราชการ ประจำปีงบประมาณ เมื่อสิ้นสุดระยะเวลาของแผนเป็นรายไตรมาส

ข้อมูลที่ได้จากการติดตามและประเมินผลดังกล่าว จำเป็นต้องมีการตรวจสอบและพิจารณาอย่างละเอียดรอบคอบ เพื่อให้เกิดประโยชน์ มีประสิทธิภาพ และพึงพอใจของบุคลากรเพื่อสร้างสรรค์ความร่วมมือของบุคลากรทุกฝ่ายจนเกิดความเชื่อมั่นในระบบและสามารถนำไปใช้ประโยชน์ได้เต็มที่

## ระบบและกลไกในการติดตามและประเมินผล

มหาวิทยาลัยกำหนดให้ประธานคณะกรรมการขับเคลื่อนยุทธศาสตร์การพัฒนามหาวิทยาลัยราชภัฏสงขลา ระยะ 5 ปี (พ.ศ. 2566 – 2570) ฉบับทบทวน ประจำปีงบประมาณ พ.ศ. 2567 และแผนปฏิบัติการ ประจำปีงบประมาณ พ.ศ. 2567 ของมหาวิทยาลัยราชภัฏสงขลา มีหน้าที่รายงานผลทุก OKR และโครงการสำคัญต่อคณะกรรมการบริหารมหาวิทยาลัยทุกไตรมาส และเสนอสภามหาวิทยาลัย ปีละ 1 ครั้งหรือตามความเหมาะสม เพื่อรายงานผลการดำเนินงานตามประเด็นยุทธศาสตร์และ OKR ของแผน และพิจารณากำหนดแนวทางในการแก้ไขปัญหาและอุปสรรคต่าง ๆ ที่อาจเกิดขึ้นในการดำเนินงานตามแผนงาน/โครงการ

## การทบทวนแผนยุทธศาสตร์

โดยทั่วไปแผนยุทธศาสตร์และแผนปฏิบัติการของมหาวิทยาลัยราชภัฏสงขลา สามารถปรับปรุงได้ตามความเปลี่ยนแปลงของทรัพยากร และ/หรือสภาพแวดล้อมต่าง ๆ ที่เปลี่ยนแปลงไป การปรับแผนทำได้โดยการปรับแผนในระดับกิจกรรมของโปรแกรมหรือโครงการต่าง ๆ อาจมีการปรับปรุง เพิ่มเติมหรือยกเลิกกิจกรรมต่าง ๆ แต่วัตถุประสงค์และเป้าหมายของโครงการ/กิจกรรมไม่มีการเปลี่ยนแปลง และการปรับแผนในระดับโครงการ หมายถึง การยกเลิกหรือปรับปรุงโครงการที่มีผลทำให้วัตถุประสงค์เป้าหมาย หรืองบประมาณการดำเนินงานเปลี่ยนแปลงไปจากเดิม ซึ่งทั้งสองกรณี หน่วยงานสามารถดำเนินการขออนุมัติเปลี่ยนแปลงรายละเอียดโครงการจากมหาวิทยาลัย และการปรับแผนในระดับ OKR ซึ่งต้องมีเหตุผลที่สำคัญที่ทำให้ไม่สามารถดำเนินการได้จำเป็นต้องขอปรับค่าเป้าหมายหรือยกเลิกการประเมินใน OKR นั้น ๆ ให้มหาวิทยาลัยทบทวนแผนยุทธศาสตร์ฯ และขออนุมัติจากสภามหาวิทยาลัย

# ภาคผนวก

## นียมศัพท์

1. **หลักสูตรนานาชาติ** หมายถึง หลักสูตรที่เปิดสอนเป็นภาษาอังกฤษหรือภาษาอื่นทั้งหมดที่ไม่ใช่ภาษาไทย
2. **หลักสูตรทันสมัย** หมายถึง หลักสูตรที่มีความสอดคล้องกับตลาดแรงงาน เหมาะสมกับการเปลี่ยนแปลงของโลก มีการปรับเปลี่ยนกระบวนการเรียนรู้ให้มีความทันสมัย สอดคล้องกับความเจริญก้าวหน้าในศาสตร์สาขาต่าง ๆ
3. **หลักสูตรแนวใหม่** ได้แก่ หลักสูตรบูรณาการศาสตร์ หลักสูตรสหวิทยาการ หลักสูตร WIL/CWIE หลักสูตร 2 ปริญญา และหลักสูตร sandbox โดยแต่ละหลักสูตรมีรายละเอียดดังนี้
  - 1) หลักสูตรบูรณาการศาสตร์ หมายถึง หลักสูตรที่มีการรวมเนื้อหาสาระของวิชาต่าง ๆ ในหลักสูตรที่มีลักษณะเหมือนกันหรือคล้ายกัน และมีทักษะในการเรียนรู้เชื่อมโยงสัมพันธ์เป็นสิ่งเดียวกัน อีกทั้งสอดคล้องกับบริบทการเรียนรู้ของสังคมอย่างสมดุล มีความหมายแก่ผู้เรียนและให้โอกาสผู้เรียนในการปฏิบัติกิจกรรมด้วยตนเองให้มากที่สุด
  - 2) หลักสูตรสหวิทยาการ หมายถึง หลักสูตรที่ใช้ความรู้หลายสาขาวิชา หลายศาสตร์ หรือหลายอนุศาสตร์ หรือจากการปฏิบัติมาผสมผสานใช้ในการเรียนการสอน การวิเคราะห์ วิจัย และสังเคราะห์ขึ้นเป็นองค์ความรู้ใหม่ และพัฒนาเป็นศาสตร์ใหม่ขึ้น
  - 3) หลักสูตร CWIE (Cooperative and Work Integrated Education) หมายถึง หลักสูตรการเรียนการสอนในลักษณะร่วมผลิตระหว่างสถาบันอุดมศึกษา และสถานประกอบการ (ภาครัฐ เอกชน ชุมชน) เพื่อให้บัณฑิตพร้อมสู่โลกแห่งการทำงานจริงได้ทันที มีสมรรถนะตรงกับความต้องการของตลาดงาน สามารถพัฒนาอาชีพในปัจจุบันและเตรียมพร้อมรองรับตำแหน่งงานในอนาคต
  - 4) หลักสูตร WIL (Work Integrated Learning) หมายถึง หลักสูตรที่มีการจัดการเรียนรู้ให้แก่ผู้เรียนด้วยการเชื่อมโยงสาระการเรียนรู้ในชั้นเรียนหรือสถานศึกษากับประสบการณ์การทำงานในแหล่งเรียนรู้ในสภาพจริงนอกสถานศึกษาที่ได้รับการออกแบบไว้ใน หลักสูตรอย่างเป็นระบบ เพื่อให้ผู้เรียนบรรลุผลลัพธ์การเรียนรู้ตามที่กำหนด

5) หลักสูตร 2 ปริญญา หมายถึง หลักสูตรที่เปิดโอกาสให้ผู้เรียนสามารถเรียนปริญญา 2 สาขา โดยใช้เวลาเท่ากับหรือน้อยกว่าการแยกเรียนปริญญา 2 ใบแบบปกติทั่วไป ซึ่งบัณฑิตอาจได้รับปริญญาจากสถาบันเดียวกันหรือต่างสถาบันก็ได้ ขึ้นอยู่กับว่าหลักสูตรนั้น ๆ ออกแบบมาให้นักศึกษาเรียน 2 สาขาวิชาในมหาวิทยาลัยเดียวกันแต่ต่างคณะ หรือมีการประสานความร่วมมือกับมหาวิทยาลัยอื่นทั้งในประเทศหรือต่างประเทศ หรืออาจจะเป็นการเรียนปริญญาตรีควบปริญญาโท หรือปริญญาโทควบปริญญาเอก

6) หลักสูตร sandbox หมายถึง หลักสูตรการศึกษาที่แตกต่างจากมาตรฐานการอุดมศึกษา เป็นการผลิตบัณฑิตที่ไม่สามารถทำได้ด้วยข้อกำหนดมาตรฐานการอุดมศึกษาที่มีอยู่ในปัจจุบัน หรือมีเหตุผลหรือความจำเป็นบางอย่างที่สมควรยกเว้นมาตรฐานการอุดมศึกษาเพื่อให้เกิดนวัตกรรมการศึกษาขึ้น เป็นการจัดการศึกษาเพื่อนำไปสู่การให้ปริญญา ทั้งระดับอนุปริญญา ปริญญาตรี และบัณฑิตศึกษา รวมถึงการจัดการการศึกษาที่ไม่มุ่งปริญญา แต่จะมีการเทียบโอนเพื่อนำไปสู่การให้ปริญญาในภายหลัง โดยให้ความสำคัญกับผลสัมฤทธิ์เชิงสมรรถนะที่เกิดขึ้นแก่ผู้เรียนอย่างแท้จริง เน้นผลิตบัณฑิตที่ตอบโจทย์นโยบายหรือยุทธศาสตร์การพัฒนาประเทศ ผลิตกำลังคนสมรรถนะสูงตามความต้องการของประเทศและสร้างนวัตกรรมการศึกษาขึ้น อีกทั้งต้องประกาศให้สาธารณชนและผู้เรียนรับทราบว่าเป็นหลักสูตรการจัดการศึกษาที่แตกต่างจากมาตรฐานการอุดมศึกษา

#### 4. หลักสูตรระยะสั้น ประกอบด้วย

- 1) หลักสูตรระยะสั้นคลังหน่วยกิต มีการเก็บค่าลงทะเบียนเมื่อต้องการเทียบโอนคลังหน่วยกิตตามข้อบังคับคลังหน่วยกิต (ในอนาคต)
- 2) หลักสูตรระยะสั้นที่มีการเก็บค่าลงทะเบียน (ไม่เข้าคลังหน่วยกิต และคณะทำระเบียบเบิกจ่ายเอง)
- 3) หลักสูตรฝึกอบรมไม่มีค่าใช้จ่าย (ไม่เข้าคลังหน่วยกิต)
- 4) หลักสูตรอบรมตามความต้องการของหน่วยงานภายนอก (ไม่เข้าคลังหน่วยกิต และคณะทำระเบียบเบิกจ่ายเอง)

5. **เครือข่ายด้านวิชาการ** หมายถึง เครือข่ายความร่วมมือทางด้านวิชาการระหว่างหน่วยงานภาครัฐหรือหน่วยงานภาคเอกชน

6. **ศูนย์บริการวิชาการสู่ท้องถิ่น** หมายถึง ศูนย์ในการรวบรวมองค์ความรู้ทางวิชาการ ผลงานวิจัย และนวัตกรรมต่าง ๆ เพื่อนำไปสู่การถ่ายทอดและให้บริการแก่ชุมชนท้องถิ่น

7. **ผู้ประกอบการ** คือ ผู้ก่อตั้งธุรกิจหรือบริการโดยใช้เงินทุนของตนเองหรือจากแหล่งเงินทุนอื่น ๆ และนำความรู้ความสามารถที่ได้จากการศึกษาเรียนรู้ไปใช้ในการบริหารจัดการ โดยมุ่งหวังรับประโยชน์ ผลกำไร หรือความพอใจ ในขณะเดียวกันพร้อมยอมรับความเสี่ยงที่อาจเกิดขึ้น ทั้งนี้ ให้นับรวมประเภท “อาชีพอิสระ” ตามระบบประกันคุณภาพการศึกษา

8. **นวัตกรรม (Innovator)** หมายถึง ผู้ที่สามารถสร้างสรรค์แนวคิด วิธีการ หรือผลิตภัณฑ์ใหม่ๆ ในการทำสิ่งต่างๆ ที่ไม่เคยมีมาก่อน มีความสามารถที่จะประยุกต์ใช้ความรู้ ความคิดสร้างสรรค์ จัดการกับปัญหาระหว่างพัฒนานวัตกรรมได้ มีความคิดที่จะทำสิ่งใหม่ๆ อย่างสร้างสรรค์จนเกิดเป็นนวัตกรรมขึ้นมา

9. **อัตราการมีงานทำของผู้สำเร็จการศึกษา** หมายถึง คำนวณค่าร้อยละของบัณฑิตปริญญาตรีที่ได้งานทำหรือประกอบอาชีพอิสระภายใน 1 ปี โดยการคำนวณค่าร้อยละนี้ไม่นำบัณฑิตที่ศึกษาต่อ เกณฑ์ทหาร อุปสมบท และบัณฑิตที่มีงานทำแล้ว แต่ไม่ได้เปลี่ยนงานมาพิจารณา โดยมีสูตรการคำนวณ ดังนี้

$$\frac{\text{จำนวนบัณฑิตปริญญาตรีที่ได้งานทำหรือประกอบอาชีพอิสระภายใน 1 ปี} \times 100}{\text{จำนวนบัณฑิตที่ตอบแบบสำรวจทั้งหมด}}$$



สรุปผลการทบทวนแผนยุทธศาสตร์การพัฒนามหาวิทยาลัยราชภัฏสงขลา ระยะ 5 ปี (พ.ศ. 2566 – 2570) ประจำปีงบประมาณ พ.ศ. 2566 (ฉบับปรับปรุงระยะครึ่งแผน)  
และ ฉบับทบทวนประจำปีงบประมาณ พ.ศ. 2567

ผลการวิเคราะห์ปัจจัยภายในและปัจจัยภายนอกที่มีผลกระทบต่อมหาวิทยาลัย ฉบับปรับปรุงประจำปีงบประมาณ พ.ศ. 2567

SWOT MATRIX

จุดแข็ง (Strength)	จุดอ่อน (Weakness)
<ol style="list-style-type: none"> <li>1. ศูนย์กลางของเมืองทางภาคใต้ เศรษฐกิจ และการศึกษา</li> <li>2. เป็นมหาวิทยาลัยที่เน้นการผลิตครู</li> <li>3. เป็นมหาวิทยาลัยที่ส่งเสริมและสนับสนุนด้านทะนุบำรุงศิลปะและวัฒนธรรม</li> <li>4. มีเครือข่ายมหาวิทยาลัยในกลุ่มราชภัฏ</li> <li>5. มหาวิทยาลัยส่งเสริมให้อาจารย์สร้างผลงานวิชาการไม่ว่าจะเป็นงานสร้างสรรค์ งานวิจัย พร้อมนำเสนอในระดับชาติและนานาชาติ (ขอปรับเป็น “มหาวิทยาลัยมีผลงานวิชาการไม่ว่าจะเป็นงานสร้างสรรค์ งานวิจัย พร้อมนำเสนอในระดับชาติและนานาชาติเพิ่มขึ้นอย่างต่อเนื่อง”)</li> <li>6. เป็นสถาบันการศึกษาที่มีมานาน มีศิษย์เก่าจำนวนมาก ทำให้มีเครือข่ายกว้างขวาง</li> <li>7. ส่งเสริมการพัฒนาบุคลากรทั้งสายวิชาการและสายสนับสนุน เพื่อให้ปฏิบัติงานให้ถูกต้องตามระเบียบ</li> <li>8. เป็นมหาวิทยาลัยมีนโยบายชัดเจนในการพัฒนาบุคลากร</li> <li>9. ค่าบำรุงการศึกษาถูกกว่ามหาวิทยาลัยอื่น ๆ ในพื้นที่</li> <li>10. มหาวิทยาลัยมีเงินคงคลังสูง เมื่อเทียบกับงบประมาณรายจ่ายประจำปี (ใหม่)</li> <li>11. มหาวิทยาลัยมีเครือข่ายชุมชนที่เข้มแข็งและทำงานอย่างต่อเนื่อง (ใหม่)</li> <li>12. มหาวิทยาลัยมีบุคลากรด้านการผลิตครูมืออาชีพ (ใหม่)</li> </ol>	<ol style="list-style-type: none"> <li>1. หลักสูตรระดับบัณฑิตศึกษามีจำนวนน้อย</li> <li>2. งานวิจัยยังไม่ตรงกับความต้องการของชุมชนและการแก้ปัญหาความยากจนของชุมชนได้อย่างแท้จริง ผลงานทางวิชาการ/งานวิจัย เข้าไปช่วยแก้ปัญหาของชุมชนได้รับการต่อยอดน้อย</li> <li>3. ความเป็นเลิศทางด้านวิชาการในระดับสากล</li> <li>4. บัณฑิตบางส่วนยังขาดทักษะในการใช้ภาษาอังกฤษ</li> <li>5. มีการจัดโครงการเพื่อการหารายได้น้อย</li> <li>6. หลักสูตรด้านบูรณาการศาสตร์ หลักสูตรระยะสั้น หรือหลักสูตรบูรณาการกับการทำงาน และการส่งเสริมด้าน CWIE ยังมีน้อย</li> <li>7. นักศึกษามีปัญหาออกกลางคัน (ไม่สำเร็จการศึกษาตามระยะเวลา ลาออก พ้นสภาพ)</li> <li>8. บุคลากรส่วนใหญ่ขาดทักษะภาษาต่างประเทศ</li> <li>9. สัดส่วนคุณวุฒิและตำแหน่งทางวิชาการยังไม่เป็นไปตามเป้าหมายที่มาตรฐานกำหนด</li> <li>10. นักศึกษามีจำนวนลดลง ส่งผลต่อการจัดสรรงบประมาณของมหาวิทยาลัย</li> <li>11. สถานประกอบการไม่เชื่อมั่นในคุณภาพบัณฑิต</li> </ol>

โอกาส (Opportunity)	อุปสรรค (Threat)
<ol style="list-style-type: none"> <li>1. การใช้ศักยภาพของชุมชนเป้าหมายในการสร้างความสัมพันธ์ระหว่างมหาวิทยาลัยและคนในชุมชน</li> <li>2. มีงบประมาณสนับสนุนการจัดโครงการเพื่อการพัฒนาชุมชน เช่น โครงการพระราโชบาย โครงการวิศวกรสังคม</li> <li>3. มหาวิทยาลัยตั้งอยู่ในพื้นที่พหุวัฒนธรรมที่มีความหลากหลายทางศิลปะและวัฒนธรรม จึงสามารถสร้างโอกาสในการสร้างความร่วมมือทางด้านศิลปะและวัฒนธรรม</li> <li>4. การสร้างโรงเรียนเครือข่ายเพื่อเป็นศูนย์กลางการเรียนรู้ให้ครูและนักเรียน</li> <li>5. มีเครือข่ายที่ดีกับหน่วยงานภายนอกที่สนับสนุนการวิจัย การทะนุบำรุงศิลปะและวัฒนธรรม และการบริการวิชาการ การผลิตและพัฒนาครูและบุคลากรทางการศึกษา และการพัฒนานักศึกษา</li> <li>6. นโยบายของรัฐบาลที่เปิดโอกาสให้มหาวิทยาลัยราชภัฏเป็นมหาวิทยาลัยเพื่อการพัฒนาท้องถิ่น</li> <li>7. นโยบายมุ่งเน้นเศรษฐกิจฐานราก/ BCG การขับเคลื่อนเศรษฐกิจชุมชน ความร่วมมือกับภาคเอกชน</li> <li>8. แนวคิดทางสังคมเปลี่ยนแปลงอย่างรวดเร็ว/New normal/สังคมดิจิทัล รูปแบบการทำงาน/การดำเนินชีวิต/การท่องเที่ยว/WFH เป็นโอกาสให้มหาวิทยาลัยสามารถพัฒนาหลักสูตรเพื่อตอบสนองความต้องการที่หลากหลายได้มากขึ้น</li> </ol>	<ol style="list-style-type: none"> <li>1. โรคอุบัติใหม่/โรคระบาด/Covid-19/ภัยธรรมชาติ</li> <li>2. การอยู่ในจังหวัดที่มีมหาวิทยาลัยหลายแห่งทำให้มีการแข่งขันสูง</li> <li>3. จำนวนนักศึกษาลดลง (ขอปรับเป็น “จำนวนผู้เข้าร่วมในสถาบันอุดมศึกษาลดลง”)</li> <li>4. ศักยภาพของนักศึกษาที่เข้ามาเรียนค่อนข้างต่ำ</li> <li>5. การว่างงานสูงขึ้น/รายได้ลดลง/ความต้องการแรงงานสมรรถนะสูง</li> <li>6. ภัยทางเทคโนโลยี</li> <li>7. ปัญหาเศรษฐกิจ การเมือง นโยบายของรัฐบาล (ใหม่)</li> <li>8. สภาวะเศรษฐกิจที่ส่งผลต่อรายได้ของผู้ปกครอง ทำให้นักศึกษามีปัญหาด้านการเงิน เป็นสาเหตุของการลาออกกลางคัน (ใหม่)</li> </ol>

ปีงบประมาณ พ.ศ. 2566						ปีงบประมาณ พ.ศ. 2566 (ระยะครึ่งแผน) และ ปีงบประมาณ พ.ศ. 2567					
Key Results 1.1.3 ผลงานวิจัยหรือนวัตกรรมเพื่อพัฒนาเศรษฐกิจ BCG (SDG 1, 2, 7, 8, 9, 10, 17)						Key Results 1.1.3 ผลงานวิจัยหรือนวัตกรรมเพื่อพัฒนาเศรษฐกิจ BCG (SDG 1, 2, 7, 8, 9, 10, 17)					
หน่วยนับ/ปี	2566	2567	2568	2569	2570	หน่วยนับ/ปี	2566	2567	2568	2569	2570
เรื่อง	7	9	11	13	15	เรื่อง	5	7	9	11	13
Key Results 1.4.2 นวัตกรรมชุมชนของศูนย์ฝึกการเรียนรู้ทุ่งใหญ่สารภีที่เพิ่มขึ้น (นับซ้ำ) (SDG 1, 2, 8, 9, 10, 17)						Key Results 1.4.2 นวัตกรรมชุมชนของศูนย์ฝึกการเรียนรู้ทุ่งใหญ่สารภี (ตัดคำว่า “ที่เพิ่มขึ้น”) (นับซ้ำ) (SDG 1, 2, 8, 9, 10, 17)					
หน่วยนับ/ปี	2566	2567	2568	2569	2570	หน่วยนับ/ปี	2566	2567	2568	2569	2570
เรื่อง	6	9	12	15	18	เรื่อง	6	7	8	9	10
Key Results 2.1.1 หลักสูตรความร่วมมือการผลิตและพัฒนาบัณฑิตครูโดยใช้ชุมชนท้องถิ่นเป็นฐาน (SDG 4, 17)						Key Results 2.1.1 หลักสูตรความร่วมมือการผลิตและพัฒนาบัณฑิตครูโดยใช้ชุมชนท้องถิ่นเป็นฐาน (SDG 4, 17)					
หน่วยนับ/ปี	2566	2567	2568	2569	2570	หน่วยนับ/ปี	2566	2567	2568	2569	2570
หลักสูตร	1	1	1	2	2	หลักสูตร	10	6	2	-	1
Key Results 2.1.2 อาจารย์ผู้ผลิตบัณฑิตครูได้รับการพัฒนาทักษะและการประเมินสมรรถนะ (SDG 4)						Key Results 2.1.2 อาจารย์ผู้ผลิตบัณฑิตครูได้รับการพัฒนาทักษะและการประเมินสมรรถนะ (SDG 4)					
หน่วยนับ/ปี	2566	2567	2568	2569	2570	หน่วยนับ/ปี	2566	2567	2568	2569	2570
โครงการ/กิจกรรม	3	4	5	6	7	โครงการ/กิจกรรม	3	4	5	5	5

ปีงบประมาณ พ.ศ. 2566						ปีงบประมาณ พ.ศ. 2566 (ระยะครึ่งแผน) และ ปีงบประมาณ พ.ศ. 2567					
Key Results 3.1.1 นักศึกษาได้รับการพัฒนา Soft Skills ด้วยกระบวนการวิศวกรสังคมสู่การพัฒนาท้องถิ่น (SDG 4, 5, 17)						Key Results 3.1.1 นักศึกษาได้รับการพัฒนา Soft Skills ด้วยกระบวนการวิศวกรสังคมสู่การพัฒนาท้องถิ่น (SDG 4, 5, 17)					
หน่วยนับ/ปี	2566	2567	2568	2569	2570	หน่วยนับ/ปี	2566	2567	2568	2569	2570
โครงการ/ กิจกรรม	2	3	4	5	6	โครงการ/ กิจกรรม	9	11	13	15	17
Key Results 3.2.1 หลักสูตร Degree ที่ทันสมัย/แนวใหม่ที่มีความร่วมมือกับสถานประกอบการ/ชุมชนในท้องถิ่น (SDG 4, 17)						Key Results 3.2.1 หลักสูตร Degree ที่ทันสมัย/แนวใหม่ที่มีความร่วมมือกับสถานประกอบการ/ชุมชนในท้องถิ่น (SDG 4, 17)					
หน่วยนับ/ปี	2566	2567	2568	2569	2570	หน่วยนับ/ปี	2566	2567	2568	2569	2570
- หลักสูตรบัณฑิต (หลักสูตร)	4	6	8	10	12	- หลักสูตรบัณฑิต (หลักสูตร)	4	6	8	5	12
- หลักสูตรบัณฑิตศึกษา (หลักสูตร)	1	1	1	1	1	- หลักสูตรบัณฑิตศึกษา (หลักสูตร)	1	1	1	1	1

ปีงบประมาณ พ.ศ. 2566						ปีงบประมาณ พ.ศ. 2566 (ระยะครึ่งแผน) และ ปีงบประมาณ พ.ศ. 2567					
Key Results 3.2.2 บุคลากรไปทำงานร่วมกับสถานประกอบการ (SDG 4, 8, 9, 17)						Key Results 3.2.2 บุคลากรไปทำงานร่วมกับสถานประกอบการ (SDG 4, 8, 9, 17)					
หน่วยนับ/ปี	2566	2567	2568	2569	2570	หน่วยนับ/ปี	2566	2567	2568	2569	2570
โครงการ/ กิจกรรม	2	4	6	8	10	โครงการ/ กิจกรรม	2	4	4	5	5
Key Results 3.3.1 หลักสูตรนานาชาติ (SDG 4, 17)						Key Results 3.3.1 หลักสูตรนานาชาติ (SDG 4, 17)					
หน่วยนับ/ปี	2566	2567	2568	2569	2570	หน่วยนับ/ปี	2566	2567	2568	2569	2570
หลักสูตร	-	-	1	2	3	หลักสูตร	-	-	1	1	2
Key Results 3.3.3 ภาควิชาเครือข่ายความร่วมมือกับต่างประเทศ (นับซ้ำ) (SDG 4, 9, 17)						Key Results 3.3.3 ภาควิชาเครือข่ายความร่วมมือกับต่างประเทศ (นับซ้ำ) (SDG 4, 9, 17)					
หน่วยนับ/ปี	2566	2567	2568	2569	2570	หน่วยนับ/ปี	2566	2567	2568	2569	2570
โครงการ/ กิจกรรม	2	4	6	8	10	โครงการ/ กิจกรรม	2	8	8	8	8

ปีงบประมาณ พ.ศ. 2566						ปีงบประมาณ พ.ศ. 2566 (ระยะครึ่งแผน) และ ปีงบประมาณ พ.ศ. 2567					
Key Results 3.3.4 หลักสูตรได้รับมาตรฐาน AUN-QA (SDG 4, 17)						Key Results 3.3.4 จำนวนหลักสูตรที่รับการประเมินคุณภาพการศึกษาภายในตามเกณฑ์ AUN-QA (SDG 4, 17) (นับซ้ำ)					
หน่วยนับ/ปี	2566	2567	2568	2569	2570	หน่วยนับ/ปี	2566	2567	2568	2569	2570
หลักสูตร	1	3	5	7	9	หลักสูตร	12	17	34	50	64
Key Results 3.4.2 หลักสูตรแบบสะสมและเทียบโอนหน่วยกิต (SDG 1, 4, 8, 10, 17)						Key Results 3.4.2 หลักสูตรที่รองรับระบบคลังหน่วยกิต (SDG 1, 4, 8, 10, 17)					
หน่วยนับ/ปี	2566	2567	2568	2569	2570	หน่วยนับ/ปี	2566	2567	2568	2569	2570
หลักสูตร	1	3	5	7	9	ร้อยละ	1	4	7	11	14

ปีงบประมาณ พ.ศ. 2566						ปีงบประมาณ พ.ศ. 2566 (ระยะครึ่งแผน) และ ปีงบประมาณ พ.ศ. 2567					
Key Results 3.5.1 บัณฑิตและบัณฑิตศึกษามีศักยภาพสอดคล้องกับความต้องการของท้องถิ่นและการพัฒนาประเทศ (SDG 1, 4, 8, 10, 17)						Key Results 3.5.1 บัณฑิตและบัณฑิตศึกษามีศักยภาพสอดคล้องกับความต้องการของท้องถิ่นและการพัฒนาประเทศ (SDG 1, 4, 8, 10, 17)					
หน่วยนับ/ปี	2566	2567	2568	2569	2570	หน่วยนับ/ปี	2566	2567	2568	2569	2570
- อัตราการรับเข้านักศึกษาใหม่ (ร้อยละ)	80	80	80	80	80	- อัตราการรับเข้านักศึกษาใหม่ (ร้อยละ)	80	80	80	80	80
- ผู้สำเร็จการศึกษาจบการศึกษาตามมาตรฐานหลักสูตร (ร้อยละ)	60	60	60	60	60	- ผู้สำเร็จการศึกษาจบการศึกษาตามมาตรฐานหลักสูตร (ร้อยละ)	60	60	60	60	60
- ผู้สำเร็จการศึกษาประกอบอาชีพอิสระ/ผู้ประกอบการ (ร้อยละ)	30	30	30	30	30	- ผู้สำเร็จการศึกษาประกอบอาชีพอิสระ/ผู้ประกอบการ (ร้อยละ)	30	-	-	-	-
- นักศึกษาในระบบสหกิจศึกษาหรือสหกิจนานาชาติ (ร้อยละ)	35	40	45	50	55	- อัตราการมีงานทำของผู้สำเร็จการศึกษา (ร้อยละ)	-	80	80	80	80
						- นักศึกษาในระบบสหกิจศึกษาหรือสหกิจนานาชาติ (ร้อยละ)	35	40	45	50	55

ปีงบประมาณ พ.ศ. 2566						ปีงบประมาณ พ.ศ. 2566 (ระยะครึ่งแผน) และ ปีงบประมาณ พ.ศ. 2567					
Key Results 4.2.1 รายได้จากการใช้ที่ดินและสิ่งปลูกสร้าง/ทรัพย์สินทางปัญญา/หลักสูตรระยะสั้นเพื่อจัดหารายได้ (SDG 1, 2, 3, 4, 5, 8, 9, 10, 17)						Key Results 4.2.1 รายได้จากการใช้ที่ดินและสิ่งปลูกสร้าง/ทรัพย์สินทางปัญญา/หลักสูตรระยะสั้นเพื่อจัดหารายได้ (SDG 1, 2, 3, 4, 5, 8, 9, 10, 17)					
หน่วยนับ/ปี	2566	2567	2568	2569	2570	หน่วยนับ/ปี	2566	2567	2568	2569	2570
- การใช้ที่ดินและสิ่งปลูกสร้าง (ล้านบาท)	10	15	20	25	30	- การใช้ที่ดินและสิ่งปลูกสร้าง และรายได้จากทุ่งใหญ่สารภี โมเดล (ล้านบาท)	10	15	20	25	30
- ทรัพย์สินทางปัญญา ทุนวิจัย บริการวิชาการ และบริการอื่น ๆ (ล้านบาท)	30	35	40	45	50	- ทรัพย์สินทางปัญญา ทุนวิจัย บริการวิชาการ และบริการอื่น ๆ (ล้านบาท)	30	35	40	45	50
- รายได้จากทุ่งใหญ่สารภี โมเดล (ล้านบาท)	0.10	0.30	0.50	0.70	1.00	- หลักสูตรระยะสั้นเพื่อจัดหา รายได้ของหน่วยงานภายใน มหาวิทยาลัย (หลักสูตร)	10	15	20	25	30
- หลักสูตรระยะสั้นเพื่อจัดหา รายได้ของหน่วยงานภายใน มหาวิทยาลัย (หลักสูตร)	10	15	20	25	30						



ปีงบประมาณ พ.ศ. 2566						ปีงบประมาณ พ.ศ. 2566 (ระยะครึ่งแผน) และ ปีงบประมาณ พ.ศ. 2567					
Key Results 4.2.2 ระบบและกลไกเพื่อการบริหารมหาวิทยาลัยอย่างยั่งยืน (นับซ้ำ) (SDG 4, 17)						Key Results 4.2.2 ระบบและกลไกเพื่อการบริหารมหาวิทยาลัยอย่างยั่งยืน (นับซ้ำ) (SDG 4, 17)					
หน่วยนับ/ปี	2566	2567	2568	2569	2570	หน่วยนับ/ปี	2566	2567	2568	2569	2570
เรื่อง	9	11	13	15	17	เรื่อง	9	11	13	15	17
Program :						Program :					
5. ส่งเสริมและสนับสนุนกระบวนการทำงานด้วยหลักธรรมาภิบาลเพื่อเพิ่มประสิทธิภาพการทำงานและการให้บริการของหน่วยงานในด้านต่าง ๆ						1. ส่งเสริมและสนับสนุนกระบวนการทำงานด้วยหลักธรรมาภิบาลเพื่อเพิ่มประสิทธิภาพการทำงานและการให้บริการของหน่วยงานในด้านต่าง ๆ					
6. ส่งเสริมและสนับสนุนการบริการแบบ One Stop Service						2. ส่งเสริมและสนับสนุนการบริการแบบ One Stop Service					
7. พัฒนาระบบบริหารจัดการที่มีประสิทธิภาพ SKRU Single Data						3. พัฒนาระบบบริหารจัดการที่มีประสิทธิภาพเพื่อเข้าสู่มหาวิทยาลัยดิจิทัล					
8. ศึกษาแนวทางเพื่อเตรียมความพร้อมในการเป็นมหาวิทยาลัยในกำกับ						4. ศึกษาแนวทางเพื่อเตรียมความพร้อมในการเป็นมหาวิทยาลัยในกำกับ					
Key Results 4.2.3 พัฒนาอาจารย์ (SDG 4, 9, 17)						Key Results 4.2.3 พัฒนาอาจารย์ (SDG 4, 9, 17)					
หน่วยนับ/ปี	2566	2567	2568	2569	2570	หน่วยนับ/ปี	2566	2567	2568	2569	2570
- อาจารย์ที่ดำรงตำแหน่งทางวิชาการ (ร้อยละ)	40	45	50	55	60	- อาจารย์ที่ดำรงตำแหน่งทางวิชาการ (ร้อยละ)	35	37	39	41	43
- อาจารย์ที่มีคุณวุฒระดับปริญญาเอก (ร้อยละ)	45	50	55	60	65	- อาจารย์ที่มีคุณวุฒระดับปริญญาเอก (ร้อยละ)	40	42	44	46	48
- อาจารย์ได้รับรางวัลในระดับชาติหรือนานาชาติ (คน)	30	35	40	45	50	- อาจารย์ได้รับรางวัลในระดับชาติหรือนานาชาติ (ร้อยละ)	7	8	9	10	11

แผนการพัฒนาหลักสูตรและปรับปรุงหลักสูตร มหาวิทยาลัยราชภัฏสงขลา ประจำปีงบประมาณ 2565 - 2570

ลำดับ	คณะ	หลักสูตร-สาขาวิชา	ระดับ	ประเภท		ปีงบประมาณ						หมายเหตุ	
				ใหม่	ปรับปรุง	2565	2566	2567	2568	2569	2570		
1	คณะครุศาสตร์	1) ค.บ.การศึกษาปฐมวัย	ป.ตรี		√		√					√	
		2) ค.บ.การศึกษาพิเศษ-ภาษาไทย	ป.ตรี		√		√					√	
		3) ค.บ.คณิตศาสตร์	ป.ตรี		√		√					√	
		4) ค.บ.พลศึกษา	ป.ตรี		√		√					√	
		5) ค.บ.ภาษาไทย	ป.ตรี		√		√					√	
		6) ค.บ.ภาษาอังกฤษ	ป.ตรี		√		√					√	
		7) ค.บ.วิทยาศาสตร์ทั่วไป	ป.ตรี		√		√					√	
		8) ค.บ.สังคมศึกษา	ป.ตรี		√		√					√	
		9) ค.บ.จิตวิทยาการปรึกษาและการแนะแนว	ป.ตรี		√					√			
		10) ค.ม.การบริหารการศึกษา	ป.โท		√					√			
		11) ค.ม.หลักสูตรและการสอน	ป.โท		√	√						√	
		12) ป.บัณฑิตวิชาชีพครู	ป.บัณฑิต		√		√						√
2	คณะมนุษยศาสตร์และสังคมศาสตร์	1) ศศ.บ. ประวัติศาสตร์เพื่อสื่อสารสังคม	ป.ตรี	√		เปิดสอน			√			ใช้ในปี 64	
		2) ศศ.บ. อินโดนีเซีย-มาเลเซียศึกษาเพื่องานระหว่างประเทศ	ป.ตรี	√		เปิดสอน			√			ใช้ในปี 64	
		3) รป.บ. รัฐประศาสนศาสตร์	ป.ตรี		√			√					
		4) วท.บ. ภูมิสารสนเทศ	ป.ตรี		√					√			
		5) ศศ.บ. การพัฒนาชุมชน	ป.ตรี		√			√					
		6) ศศ.บ. ภาษาไทย	ป.ตรี		√			√					
		7) ศศ.บ. ภาษาอังกฤษ	ป.ตรี		√		√					√	
		8) ศศ.บ. ภาษาอังกฤษเพื่อธุรกิจบริการ	ป.ตรี		√				√				
		9) ศศ.บ. สวัสดิการสังคม	ป.ตรี		√		√				√		
		10) ค.บ. ภาษาจีน	ป.ตรี		√		√				√		
		11) กจ.ม. นโยบายสาธารณะและการจัดการท้องถิ่น เปลี่ยนจาก รป.ม. การจัดการสาธารณะและกฎหมายมหาชน ตามบันทึกคณะมนุษยศาสตร์ ลงวันที่ 22 พ.ย. 64	ป.โท	√			√					√	

ลำดับ	คณะ	หลักสูตร-สาขาวิชา	ระดับ	ประเภท		ปีงบประมาณ						หมายเหตุ	
				ใหม่	ปรับปรุง	2565	2566	2567	2568	2569	2570		
3	คณะวิทยาศาสตร์และเทคโนโลยี	1) วท.ม. ชีวสารสนเทศ	ป.โท	-		ยกเลิกการเปิดหลักสูตรใหม่ ตามบันทึกข้อความที่ ควท.สม.12/65						ยกเลิกการเปิดหลักสูตรใหม่ ตามบันทึกข้อความที่ ควท.สม.12/65 ลว.7 มี.ค.65	
		2) วท.บ. คณิตศาสตร์	ป.ตรี		√			√					
		3) วท.บ. คหกรรมศาสตร์	ป.ตรี		√			√					
		4) วท.บ. เคมี	ป.ตรี		√			√					
		5) วท.บ. ชีววิทยา	ป.ตรี		√			√					
		6) วท.บ. เทคโนโลยีชีวภาพ	ป.ตรี		√			√					
		7) วท.บ. วิทยาศาสตร์เชิงประยุกต์	ป.ตรี		√			√					
		8) วท.บ. เทคโนโลยีสารสนเทศและนวัตกรรมดิจิทัล	ป.ตรี		√			√					
		9) วท.บ. วิทยาการคอมพิวเตอร์	ป.ตรี		√			√					
		10) วท.บ. วิทยาศาสตร์สิ่งแวดล้อม	ป.ตรี		√			√					
		11) ส.บ. สาธารณสุขชุมชน	ป.ตรี		√			√					
		12) วท.บ. วิทยาศาสตร์สุขภาพและความงาม	ป.ตรี		√		√				√		เปลี่ยนชื่อเป็น วท.บ.สุขภาพและความงาม - บันทึกเปลี่ยนแปลง จากปีงบประมาณ 2565 เป็น ปีงบประมาณ 2566 ตามบันทึก ลว.3 พ.ค.65
		13) ค.บ. คอมพิวเตอร์ศึกษา	ป.ตรี		√			√					
		14) ค.บ. ฟิสิกส์	ป.ตรี		√			√					
		15) ค.บ. เคมี	ป.ตรี		√			√					
		16) ทล.บ. นวัตกรรมและการเกษตรเพื่อความยั่งยืน	ป.ตรี		√			√					
		17) วท.บ. จุลชีววิทยา ขอเพิ่มตามบันทึกข้อความที่ ควท.728/2564 ลว.3 พ.ย.64	ป.ตรี	√				√					
4	คณะวิทยาการจัดการ	1) กจ.บ. ผู้ประกอบการท้องถิ่น	ป.ตรี	√		√					√	ผ่านการเสนอconcept กข. นวัตกรรม/2565 วันที่ 28 ม.ค.65 สภาวิชาการ ครั้งที่ 1/2565 วันที่ 17 ก.พ. 65	
		2) นศ.บ. นิเทศศาสตร์	ป.ตรี		√				√				
		3) บัญชีบัณฑิต	ป.ตรี		√				√				
		4) บธ.บ.การจัดการ	ป.ตรี		√				√				

ลำดับ	คณะ	หลักสูตร-สาขาวิชา	ระดับ	ประเภท		ปีงบประมาณ						หมายเหตุ
				ใหม่	ปรับปรุง	2565	2566	2567	2568	2569	2570	
		5) กจ.บ. การจัดการอุตสาหกรรมท่องเที่ยว	ป.ตรี		√				√			
		6) บธ.บ. การตลาด	ป.ตรี		√				√			
		7) บธ.บ.การบริหารทรัพยากรมนุษย์	ป.ตรี		√				√			
		8) บธ.บ.คอมพิวเตอร์ธุรกิจ	ป.ตรี		√				√			
		9) ศ.บ. พัฒนารัฐกิจ	ป.ตรี		√				√			
		10) บธ.บ. การจัดการนวัตกรรมการค้า	ป.ตรี		√		√					√
		11) กจ.ม. นวัตกรรมจัดการ	ป.โท	√		√				√	√	ผ่านการเสนอconcept กข. นวัตกรรม/2565 วันที่ 28 ม.ค.65 สภาวิชาการ ครั้งที่ 1/2565 วันที่ 17 ก.พ. 65
		การจัดการดุขภูมิบัณฑิต (กจ.ด.)	ป.เอก	√			√				√	เห็นชอบเพิ่มแผนฯ ในการประชุม กข. นวัตกรรม/2566 วันที่ 9 ก.พ. 65
		การจัดการมหาบัณฑิต (กจ.ม.)	ป.โท	√			√				√	
5	คณะเทคโนโลยีการเกษตร	ทล.บ. เทคโนโลยีการเกษตร - วิชาเอกเทคโนโลยีการผลิตพืช - วิชาเอกเทคโนโลยีการผลิตสัตว์ - วิชาเอกเทคโนโลยีการผลิตสัตว์น้ำ	ป.ตรี		√	ปรับปรุงแบบแยก เป็น ทล.บ.เทคโนโลยีการผลิตสัตว์ ทล.บ.เทคโนโลยีการผลิตพืช						บันทึกข้อความ ที่ คทก 340/2565 ลว. 1 มิ.ย. 65 เปลี่ยนจาก กข.บ. เป็น ทล.บ.
		ทล.บ. เทคโนโลยีการผลิตสัตว์			√		√*			√		*ปรับใช้งบ 2565 แล้ว
		ทล.บ. เทคโนโลยีการผลิตพืช			√		√*			√		*ปรับใช้งบ 2565 แล้ว
		ทล.บ. เทคโนโลยีผลิตสัตว์น้ำและการแปรรูป		√			√				√	
		ทล.บ. เทคโนโลยีการจัดการผลิตภัณฑ์อาหาร	ป.ตรี		√					√		
		วท.บ. เทคโนโลยีการเกษตรและอาหาร	ป.ตรี		√				√			
6	คณะเทคโนโลยีอุตสาหกรรม	อส.บ. เทคโนโลยีไอทีและสารสนเทศ (ต่อเนื่อง)	ป.ตรี	√		√					√	บันทึกข้อความ ที่ คทอ.556/2564 ลว.12 ธ.ค. 64 (เปลี่ยนชื่อหลักสูตรจาก อส.บ.เทคโนโลยีคอมพิวเตอร์อุตสาหกรรม (ต่อเนื่อง)
		ทล.บ. เทคโนโลยีอุตสาหกรรม	ป.ตรี				√				√	
		ทล.บ. เทคโนโลยีไฟฟ้าอุตสาหกรรม (ต่อเนื่อง)	ป.ตรี		√		√				√	
		ทล.บ. เทคโนโลยีการจัดการอุตสาหกรรม (ต่อเนื่อง)	ป.ตรี		√		√				√	

ลำดับ	คณะ	หลักสูตร-สาขาวิชา	ระดับ	ประเภท		ปีงบประมาณ						หมายเหตุ
				ใหม่	ปรับปรุง	2565	2566	2567	2568	2569	2570	
		อส.บ. เทคโนโลยีการผลิต	ป.ตรี		√			√				
		วศ.บ. วิศวกรรมโลจิสติกส์	ป.ตรี		√				√			
		ค.ม. เทคโนโลยีอุตสาหกรรม	ป.โท	√				√				
7	คณะศิลปกรรมศาสตร์	ค.บ. ดนตรีศึกษา	ป.ตรี	√			√				√	บันทึกข้อความคณะศิลปกรรมศาสตร์ ที่ คศก 583 ลว.27 ต.ค.64เปลี่ยนแปลงจาก
		ค.บ. นาฏศิลป์ศึกษา	ป.ตรี	√			√				√	
		ดศ.บ. ดุริยางคศิลป์ตะวันตก	ป.ตรี		√	√					√	
		ศป.บ. ดนตรีไทย	ป.ตรี		√	√					√	
		ศป.บ. ทัศนศิลป์	ป.ตรี		√	√					√	
		ศป.บ. นาฏศิลป์และการแสดง	ป.ตรี		√	√					√	
		ศป.บ. การออกแบบ	ป.ตรี		√					√		
		ศศ.ม. ดนตรีศึกษา	ป.โท	√		√				√		
8	วิทยาลัยนวัตกรรมการจัดการ	ศศ.บ. รัฐประศาสนศาสตร์	ป.ตรี	√			√				√	
		บธ.บ. นวัตกรรมการจัดการ	ป.ตรี		√		√				√	
		ศศ.บ. การท่องเที่ยว	ป.ตรี		√		√				√	
		ศศ.ม. พัฒนาท้องถิ่น	ป.โท	√			√				√	
รวมจำนวนหลักสูตร				14	61	13	28	19	14	3	11	

ได้รับการเห็นชอบจากคณะกรรมการบริหารวิชาการ ในการประชุม ครั้งที่ 8/2564 เมื่อวันที่ 21 กันยายน 2564

ข้อมูล ณ วันที่ 30 กรกฎาคม 2564

สำนักส่งเสริมวิชาการและงานทะเบียน



คำสั่งมหาวิทยาลัยราชภัฏสงขลา

ที่ ๕๙๔ /๒๕๖๖

เรื่อง แต่งตั้งคณะกรรมการทบทวนแผนยุทธศาสตร์การพัฒนามหาวิทยาลัยราชภัฏสงขลา ระยะ ๕ ปี (พ.ศ. ๒๕๖๖ - ๒๕๗๐) ประจำปีงบประมาณ พ.ศ. ๒๕๖๖ (ฉบับปรับปรุงระยะครึ่งแผน) และจัดทำแผนยุทธศาสตร์การพัฒนามหาวิทยาลัยราชภัฏสงขลา ระยะ ๕ ปี (พ.ศ. ๒๕๖๖ - ๒๕๗๐) ฉบับทบทวนประจำปีงบประมาณ พ.ศ. ๒๕๖๗

เพื่อให้มหาวิทยาลัยราชภัฏสงขลา มีแผนยุทธศาสตร์การพัฒนามหาวิทยาลัยราชภัฏสงขลา ที่สอดคล้องกับแผนระดับชาติ ระดับกระทรวง ระดับท้องถิ่น และมีทิศทางการพัฒนาที่ชัดเจน เกิดผลการดำเนินงานอย่างมีประสิทธิภาพเกิดประสิทธิผลตามเป้าหมายที่กำหนดไว้

อาศัยอำนาจตามความในมาตรา ๓๑ (๑) แห่งพระราชบัญญัติมหาวิทยาลัยราชภัฏ พ.ศ. ๒๕๔๗ มหาวิทยาลัยจึงแต่งตั้งคณะกรรมการทบทวนแผนยุทธศาสตร์การพัฒนามหาวิทยาลัยราชภัฏสงขลา ระยะ ๕ ปี (พ.ศ. ๒๕๖๖ - ๒๕๗๐) ประจำปีงบประมาณ พ.ศ. ๒๕๖๖ (ฉบับปรับปรุงระยะครึ่งแผน) และจัดทำแผนยุทธศาสตร์การพัฒนามหาวิทยาลัยราชภัฏสงขลา ระยะ ๕ ปี (พ.ศ. ๒๕๖๖ - ๒๕๗๐) ฉบับทบทวนประจำปีงบประมาณ พ.ศ. ๒๕๖๗ ดังนี้

๑. คณะกรรมการอำนวยการ ประกอบด้วย

- |      |   |                  |
|------|---|------------------|
| ๑.๑  | อธิการบดีมหาวิทยาลัยราชภัฏสงขลา                           | ประธานคณะกรรมการ |
| ๑.๒  | รองอธิการบดีฝ่ายวางแผนและงบประมาณ                         | รองประธานกรรมการ |
| ๑.๓  | รองอธิการบดีฝ่ายบริหาร                                    | กรรมการ          |
| ๑.๔  | รองอธิการบดีฝ่ายวิชาการและประกันคุณภาพการศึกษา            | กรรมการ          |
| ๑.๕  | รองอธิการบดีฝ่ายพัฒนานักศึกษา                             | กรรมการ          |
| ๑.๖  | รองอธิการบดีฝ่ายวิจัยและบริการวิชาการ                     | กรรมการ          |
| ๑.๗  | รองอธิการบดีฝ่ายวิทยาเขต                                  | กรรมการ          |
| ๑.๘  | ผู้ช่วยอธิการบดี (ผู้ช่วยศาสตราจารย์ ดร.นกุล โสทธิพันธุ์) | กรรมการ          |
| ๑.๙  | ผู้ช่วยอธิการบดี (อาจารย์จิราภรณ์ กวดขัน)                 | กรรมการ          |
| ๑.๑๐ | คณบดีคณะครุศาสตร์   | กรรมการ          |
| ๑.๑๑ | คณบดีคณะมนุษยศาสตร์และสังคมศาสตร์                         | กรรมการ          |
| ๑.๑๒ | คณบดีคณะวิทยาการจัดการ                                    | กรรมการ          |
| ๑.๑๓ | คณบดีคณะศิลปกรรมศาสตร์                                    | กรรมการ          |
| ๑.๑๔ | คณบดีคณะวิทยาศาสตร์และเทคโนโลยี                           | กรรมการ          |
| ๑.๑๕ | คณบดีคณะเทคโนโลยีการเกษตร                                 | กรรมการ          |
| ๑.๑๖ | คณบดีคณะเทคโนโลยีอุตสาหกรรม                               | กรรมการ          |
| ๑.๑๗ | คณบดีวิทยาลัยนวัตกรรมการจัดการ                            | กรรมการ          |
| ๑.๑๘ | ผู้อำนวยการสำนักส่งเสริมวิชาการและงานทะเบียน              | กรรมการ          |

๑.๑๙ ผู้อำนวยการ...

๑.๑๙ ผู้อำนวยการสำนักศิลปะและวัฒนธรรม	กรรมการ
๑.๒๐ ผู้อำนวยการสำนักวิทยบริการและเทคโนโลยีสารสนเทศ	กรรมการ
๑.๒๑ ผู้อำนวยการสถาบันวิจัยและพัฒนา	กรรมการ
๑.๒๒ ผู้อำนวยการสำนักงานอธิการบดี	กรรมการ
๑.๒๓ ผู้อำนวยการกองนโยบายและแผน	กรรมการและเลขานุการ
๑.๒๔ นางสโรชา ปริสุทธิ	กรรมการและผู้ช่วยเลขานุการ
๑.๒๕ นางดวงใจ ขุนแผ้ว	กรรมการและผู้ช่วยเลขานุการ

### หน้าที่

๑) ทบทวน/กำหนดนโยบายใหม่ ให้คำปรึกษา แนะนำ ส่งเสริม สนับสนุนและอนุมัติ ทรัพยากรที่จำเป็นอย่างเพียงพอต่อการดำเนินงานในการจัดทำ/ทบทวนแผนยุทธศาสตร์การพัฒนามหาวิทยาลัยราชภัฏสงขลา ระยะ ๕ ปี (พ.ศ. ๒๕๖๖ – ๒๕๗๐) ประจำปีงบประมาณ พ.ศ. ๒๕๖๖ (ฉบับปรับปรุงระยะครึ่งแผน) และจัดทำแผนยุทธศาสตร์การพัฒนามหาวิทยาลัยราชภัฏสงขลา ระยะ ๕ ปี (พ.ศ. ๒๕๖๖ – ๒๕๗๐) ฉบับทบทวนประจำปีงบประมาณ พ.ศ. ๒๕๖๗

๒) กำกับดูแล ติดตาม ประเมินผล การทบทวน/จัดทำแผนยุทธศาสตร์การพัฒนามหาวิทยาลัยราชภัฏสงขลา ระยะ ๕ ปี (พ.ศ. ๒๕๖๖ – ๒๕๗๐) ประจำปีงบประมาณ พ.ศ. ๒๕๖๖ (ฉบับปรับปรุงระยะครึ่งแผน) และจัดทำแผนยุทธศาสตร์การพัฒนามหาวิทยาลัยราชภัฏสงขลา ระยะ ๕ ปี (พ.ศ. ๒๕๖๖ – ๒๕๗๐) ฉบับทบทวนประจำปีงบประมาณ พ.ศ. ๒๕๖๗ ให้แล้วเสร็จภายในระยะเวลาที่กำหนด

๓) มอบหมายรองอธิการบดีฝ่ายวางแผนและงบประมาณ รองประธานกรรมการ นำเสนอ ร่างแผนยุทธศาสตร์การพัฒนามหาวิทยาลัยราชภัฏสงขลา ระยะ ๕ ปี (พ.ศ. ๒๕๖๖ – ๒๕๗๐) ประจำปีงบประมาณ พ.ศ. ๒๕๖๖ (ฉบับปรับปรุงระยะครึ่งแผน) และร่างแผนยุทธศาสตร์การพัฒนามหาวิทยาลัยราชภัฏสงขลา ระยะ ๕ ปี (พ.ศ. ๒๕๖๖ – ๒๕๗๐) ฉบับทบทวนประจำปีงบประมาณ พ.ศ. ๒๕๖๗ ต่อ คณะกรรมการบริหารมหาวิทยาลัย และสภามหาวิทยาลัยเพื่อพิจารณาให้ความเห็นชอบ

### ๒. คณะกรรมการชุดที่ ๑ มีดังนี้

๒.๑ รองอธิการบดีฝ่ายวิจัยและบริการวิชาการ	ประธานกรรมการ
๒.๒ รองอธิการบดีฝ่ายวางแผนและงบประมาณ	รองประธานกรรมการ
๒.๓ รองคณบดีที่รับผิดชอบการวิจัยทุกคณะ	กรรมการ
๒.๔ รองคณบดีที่รับผิดชอบการบริการวิชาการทุกคณะ	กรรมการ
๒.๕ รองคณบดีที่รับผิดชอบโครงการพระราโชบายทุกคณะ	กรรมการ
๒.๖ รองผู้อำนวยการสำนักที่รับผิดชอบโครงการพระราโชบาย	กรรมการ
๒.๗ รองผู้อำนวยการสถาบันที่รับผิดชอบโครงการพระราโชบาย	กรรมการ
๒.๘ รองผู้อำนวยการฝ่ายวิจัยและยุทธศาสตร์สถาบัน	กรรมการ
๒.๙ นางดวงใจ ขุนแผ้ว	กรรมการ
๒.๑๐ หัวหน้าสำนักงานสถาบันวิจัยและพัฒนา	กรรมการและเลขานุการ
๒.๑๑ หัวหน้างานบริหารทั่วไป สถาบันวิจัยและพัฒนา	กรรมการและผู้ช่วยเลขานุการ
๒.๑๒ หัวหน้างานบริหารงานวิจัยและนวัตกรรม	กรรมการและผู้ช่วยเลขานุการ

หน้าที่...

หน้าที่ วิเคราะห์ผลการดำเนินงานที่ผ่านมา ระบุปัญหา เสนอแนวทางแก้ไข และพิจารณา ทบทวนค่าเป้าหมายของ OKR ปีงบประมาณ พ.ศ. ๒๕๖๖ (ฉบับปรับปรุงระยะครึ่งแผน) และค่าเป้าหมาย ปีงบประมาณ พ.ศ. ๒๕๖๗ ของ OKR ๑.๑.๑, ๑.๑.๒, ๑.๑.๓, ๑.๒.๑, ๑.๒.๒, ๑.๒.๓, ๑.๓.๑, ๑.๓.๒, ๑.๔.๑, ๑.๔.๒, ๑.๔.๔, ๒.๒.๑, ๓.๓.๒ และ ๔.๒.๑ (ทรัพย์สินทางปัญญา ทุนวิจัย บริการวิชาการและบริการอื่น ๆ)

๓. คณะกรรมการชุดที่ ๒ มีดังนี้

๓.๑	รองอธิการบดีฝ่ายวิชาการและประกันคุณภาพการศึกษา	ประธานกรรมการ
๓.๒	รองอธิการบดีฝ่ายพัฒนานักศึกษา	รองประธานกรรมการ
๓.๓	รองอธิการบดีฝ่ายวิทยาเขต	รองประธานกรรมการ
๓.๔	รองคณบดีที่รับผิดชอบงานวิชาการทุกคณะ	กรรมการ
๓.๕	รองผู้อำนวยการสำนักที่รับผิดชอบงานวิชาการ	กรรมการ
๓.๖	รองผู้อำนวยการสถาบันที่รับผิดชอบงานวิชาการ	กรรมการ
๓.๗	นางเยาวรัตน์ อมรปิติเจริญ	กรรมการ
๓.๘	นางสาวยุพดี พันธุ์สะ	กรรมการ
๓.๙	หัวหน้าสำนักงานสำนักส่งเสริมวิชาการและงานทะเบียน	กรรมการและเลขานุการ
๓.๑๐	หัวหน้าสำนักงานสำนักศิลปะและวัฒนธรรม	กรรมการและผู้ช่วยเลขานุการ
๓.๑๑	ผู้อำนวยการกองพัฒนานักศึกษา	กรรมการและผู้ช่วยเลขานุการ

หน้าที่ วิเคราะห์ผลการดำเนินงานที่ผ่านมา ระบุปัญหา เสนอแนวทางแก้ไข และพิจารณา ทบทวนค่าเป้าหมายของ OKR ปีงบประมาณ พ.ศ. ๒๕๖๖ (ฉบับปรับปรุงระยะครึ่งแผน) และค่าเป้าหมาย ปีงบประมาณ พ.ศ. ๒๕๖๗ ของ OKR ๑.๔.๓, ๒.๑.๑, ๒.๑.๒, ๓.๑.๑, ๓.๒.๑, ๓.๒.๒, ๓.๓.๑, ๓.๓.๓, ๓.๓.๔, ๓.๔.๑, ๓.๔.๒, ๓.๕.๑, ๓.๕.๒, ๔.๒.๑ (หลักสูตรระยะสั้นเพื่อจัดการรายได้ของหน่วยงานภายในมหาวิทยาลัย) และ ๔.๒.๓

๔. คณะกรรมการชุดที่ ๓ มีดังนี้

๔.๑	รองอธิการบดีฝ่ายบริหาร	ประธานกรรมการ
๔.๒	รองอธิการบดีฝ่ายวางแผนและงบประมาณ	รองประธานกรรมการ
๔.๓	รองอธิการบดีฝ่ายวิทยาเขต	รองประธานกรรมการ
๔.๔	รองคณบดีที่รับผิดชอบงานบริหารทุกคณะ	กรรมการ
๔.๕	รองผู้อำนวยการสำนักที่รับผิดชอบงานบริหาร	กรรมการ
๔.๖	รองผู้อำนวยการสถาบันที่รับผิดชอบงานบริหาร	กรรมการ
๔.๗	ผู้อำนวยการสำนักงานอธิการบดี	กรรมการ
๔.๘	ผู้อำนวยการกองกลาง	กรรมการ
๔.๙	หัวหน้าหน่วยตรวจสอบภายใน	กรรมการ
๔.๑๐	หัวหน้างานการเจ้าหน้าที่	กรรมการ
๔.๑๑	หัวหน้างานคลัง	กรรมการ
๔.๑๒	หัวหน้างานบริหารทรัพย์สิน	กรรมการ
๔.๑๓	หัวหน้างานบริการสถานที่และสิ่งแวดล้อม	กรรมการ
๔.๑๔	หัวหน้างานออกแบบและวางผังอาคารสถานที่	กรรมการ



๔.๑๕	หัวหน้างานแผนและงบประมาณ	กรรมการ
๔.๑๖	หัวหน้างานคลังข้อมูลและอัตรากำลัง	กรรมการ
๔.๑๗	หัวหน้างานมาตรฐานการศึกษา	กรรมการและเลขานุการ
๔.๑๘	นางสาวอุบลทิพย์ ทองซึ้ง	กรรมการและผู้ช่วยเลขานุการ

หน้าที่ วิเคราะห์ผลการดำเนินงานที่ผ่านมา ระบุปัญหา เสนอแนวทางแก้ไข และพิจารณา ทบทวนค่าเป้าหมายของ OKR ปีงบประมาณ พ.ศ. ๒๕๖๖ (ฉบับปรับปรุงระยะครึ่งแผน) และค่าเป้าหมาย ปีงบประมาณ พ.ศ. ๒๕๖๗ ของ OKR ๓.๓.๕, ๔.๑.๑, ๔.๒.๑ (การใช้ที่ดินและสิ่งปลูกสร้าง, รายได้จากทุ่งใหญ่ สารภีโมเดล) และ ๔.๒.๒

ทั้งนี้ ให้คณะกรรมการที่ได้รับมอบหมายปฏิบัติหน้าที่ให้เป็นไปด้วยความเรียบร้อยและมี ประสิทธิภาพ เพื่อประโยชน์สูงสุดของมหาวิทยาลัย

สั่ง ณ วันที่ ๒๗ เมษายน พ.ศ. ๒๕๖๖



(รองศาสตราจารย์ ดร.ทัศน์า ศิริโชติ)  
อธิการบดีมหาวิทยาลัยราชภัฏสงขลา