



แผนยุทธศาสตร์  
คณะวิทยาการจัดการ  
มหาวิทยาลัยราชภัฏสงขลา  
ประจำปี พ.ศ. 2559 – 2562



S (Strength) = องค์กรเข้มแข็ง M (Management) = การจัดการทันสมัย A (Academic center) = ศูนย์กลางทางการศึกษา

R (Relationship) = เชื่อมสัมพันธ์ท้องถิ่นสู่สากล T (Technology) = เทคโนโลยีทันสมัย

## คำนำ

แผนยุทธศาสตร์คณะวิทยาการจัดการมหาวิทยาลัยราชภัฏสงขลา (พ.ศ.2559-2562)เป็นแผนยุทธศาสตร์ที่จัดทำขึ้นเพื่อเป็นกรอบในการดำเนินงานของคณะฯ ซึ่งแผนยุทธศาสตร์ดังกล่าวนี้ได้จัดทำขึ้นเพื่อให้สอดคล้องกับพันธกิจและยุทธศาสตร์ของคณะวิทยาการจัดการ และยุทธศาสตร์ 5 ปี ของมหาวิทยาลัยราชภัฏสงขลา (พ.ศ. 2561-2565) ในวิสัยทัศน์ที่ว่า **“มหาวิทยาลัยราชภัฏสงขลา เป็นมหาวิทยาลัยชั้นนำเพื่อพัฒนาท้องถิ่นภาคใต้สู่สากล”** โดยกระบวนการจัดทำแผนยุทธศาสตร์ของคณะวิทยาการจัดการเน้นการมีส่วนร่วม จากผู้มีส่วนเกี่ยวข้องจากทุกภาคส่วน ซึ่งผู้ที่เกี่ยวข้องทั้งผู้ทรงคุณวุฒิจากภายนอก บุคลากรของคณะวิทยาการจัดการทั้งสายสอนและสายสนับสนุน นักศึกษา ศิษย์เก่าและผู้ใช้บัณฑิต จึงเชื่อว่าแผนยุทธศาสตร์ของคณะวิทยาการจัดการสามารถใช้เป็นเข็มทิศในการพัฒนาคณะให้มุ่งไปสู่สถานการณ์ที่เท่าทันการเปลี่ยนแปลงโดยเฉพาะการมุ่งสู่ยุทธศาสตร์ของกลุ่มมหาวิทยาลัยราชภัฏ 20 ปี (2560 – 2579) ที่ว่า **“มหาวิทยาลัยราชภัฏ เป็นสถาบันที่ผลิตบัณฑิต มีอัตลักษณ์ มีคุณภาพ มีสมรรถนะ และเป็นสถาบันหลักที่บูรณาการองค์ความรู้สู่นวัตกรรมในการพัฒนาท้องถิ่น เพื่อสร้างความมั่นคงให้กับประเทศ”**

คณะวิทยาการจัดการมีความมุ่งหวังที่จะนำแผนยุทธศาสตร์การพัฒนาระดับนี้ไปใช้ให้เกิดประโยชน์สูงสุด เพื่อพัฒนาคณะวิทยาการจัดการมุ่งสู่สถาบันการศึกษาเพื่อการผลิตบัณฑิตที่มีคุณภาพและมีสมรรถนะตามความต้องการของตลาดแรงงาน พร้อมทั้งบูรณาการองค์ความรู้เพื่อการสร้างนวัตกรรมเพื่อมีส่วนร่วมในการพัฒนาสังคม และท้องถิ่นให้เกิดความยั่งยืน (University Engagement of Sustainability)

ฝ่ายวางแผนและประกันคุณภาพการศึกษา

คณะวิทยาการจัดการ

## สารบัญ

เรื่อง	หน้า
คำนำ	ก
สารบัญ	ข
1. ข้อมูลพื้นฐานของคณะวิทยาการจัดการ	1
1.1 ประวัติคณะวิทยาการจัดการ	1
1.2 วิสัยทัศน์ พันธกิจ และโครงสร้างการบริหาร และหลักสูตรที่เปิดสอน	3
2. ผลการประกันคุณภาพการศึกษาปีการศึกษา 2560	9
2.1 ผลคะแนนการประเมินการประกันคุณภาพการศึกษาภายในประจำปีการศึกษา 2560	10
2.2 ข้อเสนอแนะเพื่อการปรับปรุง และแผนการปรับปรุง จากการประเมินการประกันคุณภาพ 2560	13
2.3 แนวทางข้อเสนอแนะจากการประเมินคุณภาพการศึกษาภายใน ปีการศึกษา พ.ศ.2560	15
3. การกำหนดประเด็นยุทธศาสตร์ของคณะวิทยาการจัดการปี 2559-2562	29
4. ยุทธศาสตร์มหาวิทยาลัยราชภัฏสงขลา 2561-2565	31
5. ประเด็นยุทธศาสตร์และเป้าประสงค์ของคณะวิทยาการจัดการ	34
6. แผนที่ยุทธศาสตร์คณะวิทยาการจัดการและแผนยุทธศาสตร์มหาวิทยาลัยราชภัฏสงขลา	39
7. การแปลงยุทธศาสตร์สู่การปฏิบัติตามประเด็นยุทธศาสตร์ (2559-2562)	40
ภาคผนวก	55

# แผนยุทธศาสตร์คณะวิทยาการจัดการ มหาวิทยาลัยราชภัฏสงขลา

ปีการศึกษา 2559 – 2562

## 1. ข้อมูลพื้นฐานของคณะวิทยาการจัดการ

### 1.1 ประวัติคณะวิทยาการจัดการ

คณะวิทยาการจัดการเป็นคณะที่นักศึกษามีความต้องการเข้าศึกษาอย่างมาก ทั้งนี้เพราะผู้ที่มีความรู้ในด้านการบริหารเป็นที่ต้องการของหน่วยงานต่าง ๆ ในสังคมอย่างมาก ทั้งภาคเอกชน และภาครัฐบาล อันเนื่องมาจากแผนพัฒนาเศรษฐกิจและสังคมแห่งชาติ ฉบับที่ 5 ซึ่งรัฐบาลได้ระบุนโยบายส่งเสริมการพัฒนาเศรษฐกิจของประเทศ โดยเปิดโอกาสให้เอกชนเข้ามามีส่วนร่วมในกิจกรรมทางเศรษฐกิจอย่างเต็มที่ แต่ผู้ที่ต้องการศึกษาด้านการบริหารต้องพบอุปสรรคเนื่องจากมหาวิทยาลัยของรัฐ และเอกชน ขณะนั้นไม่สามารถจัดบริการการศึกษาได้อย่างเพียงพอ วิทยาลัยครูสงขลาได้เล็งเห็นความจำเป็นดังกล่าว ประกอบกับวิทยาลัยครูได้มีประกาศใช้ พ.ร.บ.วิทยาลัยครู (ฉบับที่ 2) พ.ศ.2527 ขึ้น มีผลให้สามารถผลิตบุคลากรสาขาต่าง ๆ ได้นอกเหนือจากการผลิตครู เพียงอย่างเดียว

ปี พ.ศ.2528 โปรแกรมวิชาสหกรณ์ ซึ่งสังกัดคณะวิทยาศาสตร์ ได้แยกออกมาจัดตั้งเป็นคณะวิทยาการจัดการ เปิดสอน 2 สาขา คือ สาขาวิชาสหกรณ์ (ภายหลังได้เปลี่ยนเป็นวิชาเศรษฐศาสตร์สหกรณ์) และ สาขาวิชาการจัดการทั่วไป

การเปิดสอนหลักสูตรต่าง ๆ ของคณะวิทยาการจัดการในระยะเริ่มต้นมุ่งผลิตคนให้ภาคเอกชนเป็นส่วนใหญ่ แต่ต่อมาคณะวิชาพบว่า การให้บริการวิชาการด้านการจัดการและบริการแก่องค์กรภาครัฐเป็นความจำเป็นไม่ยิ่งหย่อนกว่าภาคเอกชน เพราะจะช่วยสร้างเสริมประสิทธิภาพการแก้ปัญหาการบริหารงาน และช่วยให้การบริหารงานของรัฐเกิดประโยชน์แก่ประชาชนยิ่งขึ้น จึงได้พัฒนาหลักสูตรเพิ่มขึ้นอีกหลายสาขา ทั้งหลักสูตรระดับปริญญาตรี 4 ปี และหลักสูตรระดับปริญญาตรี 2 ปีหลัง

เนื่องจากการเปิดรับนักศึกษาเพิ่มมากขึ้น ตลอดจนต้องการรักษาคุณภาพการบริหารการเรียนการสอนในคณะให้ดีขึ้น เพราะต้องมีการประกันคุณภาพ และมาตรฐานโปรแกรม ในปี พ.ศ. 2546 – พ.ศ. 2561 จึงมีการปรับการบริหารภายในคณะ โดยแบ่งการบริหารงานวิชาการเป็นโปรแกรมวิชาดังนี้

#### 1. โปรแกรมวิชาการบริหารธุรกิจ การบัญชี

2. โปรแกรมวิชาการบริหารธุรกิจ การตลาด
3. โปรแกรมวิชาการบริหารธุรกิจ การจัดการทั่วไป
4. โปรแกรมวิชาการบริหารธุรกิจ การบริหารทรัพยากรมนุษย์
5. โปรแกรมวิชาเศรษฐศาสตร์ธุรกิจ
6. โปรแกรมวิชานิเทศศาสตร์
7. โปรแกรมวิชาอุตสาหกรรมท่องเที่ยว

ในปัจจุบันได้มีการปรับเปลี่ยนการบริหารงานให้อยู่ในรูปแบบหลักสูตร โดยมีหลักสูตรที่สังกัด คณะวิทยาการจัดการ 9 หลักสูตร ดังนี้

1. หลักสูตรบัญชีบัณฑิต
2. หลักสูตรบริหารธุรกิจบัณฑิต สาขาวิชาการจัดการ
3. หลักสูตรบริหารธุรกิจบัณฑิต สาขาวิชาการจัดการท่องเที่ยว
4. หลักสูตรบริหารธุรกิจบัณฑิต สาขาวิชาการจัดการนวัตกรรมการค้า
5. หลักสูตรบริหารธุรกิจบัณฑิต สาขาวิชาการตลาด
6. หลักสูตรบริหารธุรกิจบัณฑิต สาขาวิชาคอมพิวเตอร์ธุรกิจ
7. หลักสูตรบริหารธุรกิจบัณฑิต สาขาวิชาบริหารทรัพยากรมนุษย์
8. หลักสูตรนิเทศศาสตร์บัณฑิต
9. หลักสูตรเศรษฐศาสตร์บัณฑิต

#### **ภาระหน้าที่ของสำนักงานคณบดีคณะวิทยาการจัดการ**

คณะวิทยาการจัดการ แบ่งโครงสร้างการปฏิบัติงานของสำนักงานคณบดีคณะวิทยาการจัดการ เป็น 2 คือ ส่วนงาน คืองานบริหารงานทั่วไป และงานสนับสนุนพันธกิจอุดมศึกษา โดยมีภาระงานหน้าที่ในแต่ละส่วนงาน ดังนี้

## 1. งานบริหารงานทั่วไป

- งานธุรการสารบัญ
- งานการเงิน
- งานแผนและงบประมาณ
- งานพัสดุ
- งานบุคคล
- งานประชุมและเลขานุการ
- งานระบบเทคโนโลยีสารสนเทศ
- งานอาคารสถานที่และงานโสตทัศนูปกรณ์

## 2. งานสนับสนุนพันธกิจอุดมศึกษา

- งานการจัดการเรียนการสอน/ทะเบียนและวัดผล
- งานพัฒนาและปรับปรุงหลักสูตร
- งานวิจัยและบริการวิชาการ
- งานพัฒนาคุณภาพนักศึกษา / กิจกรรมนักศึกษา
- งานทำนุบำรุงศิลปวัฒนธรรม
- งานประกันคุณภาพการศึกษา บริหารความเสี่ยงและควบคุมภายใน
- งานศิษย์เก่า

### 1.2 วิสัยทัศน์ พันธกิจ และโครงสร้างการบริหารและหลักสูตรที่เปิดสอน

“สร้างคนดี มีคุณค่า เสริมปัญญา พัฒนาท้องถิ่น”

#### 1.2.1 วิสัยทัศน์ พันธกิจ

**"SMART MGT เข้มแข็ง การจัดการทันสมัย เป็นศูนย์กลางการศึกษา เชื่อมโยงท้องถิ่นสู่สากล"**

คณะวิทยาการจัดการมีแนวคิดหลักในการทำงานที่เรียกว่า SMART MGT มาใช้ในการผลิตบัณฑิต ผลิตงานวิจัย ให้บริการวิชาการ ทำนุบำรุงศิลปวัฒนธรรมและอนุรักษ์สิ่งแวดล้อม และการบริหารจัดการ เพื่อเพิ่มขีดความสามารถในการแข่งขันให้กับบัณฑิต และเชื่อมโยงท้องถิ่นสู่สากล โดยประกอบด้วย

S (Strength) = องค์กรเข้มแข็ง

M (Management) = การจัดการทันสมัย

A (Academic center) = ศูนย์กลางทางการศึกษา

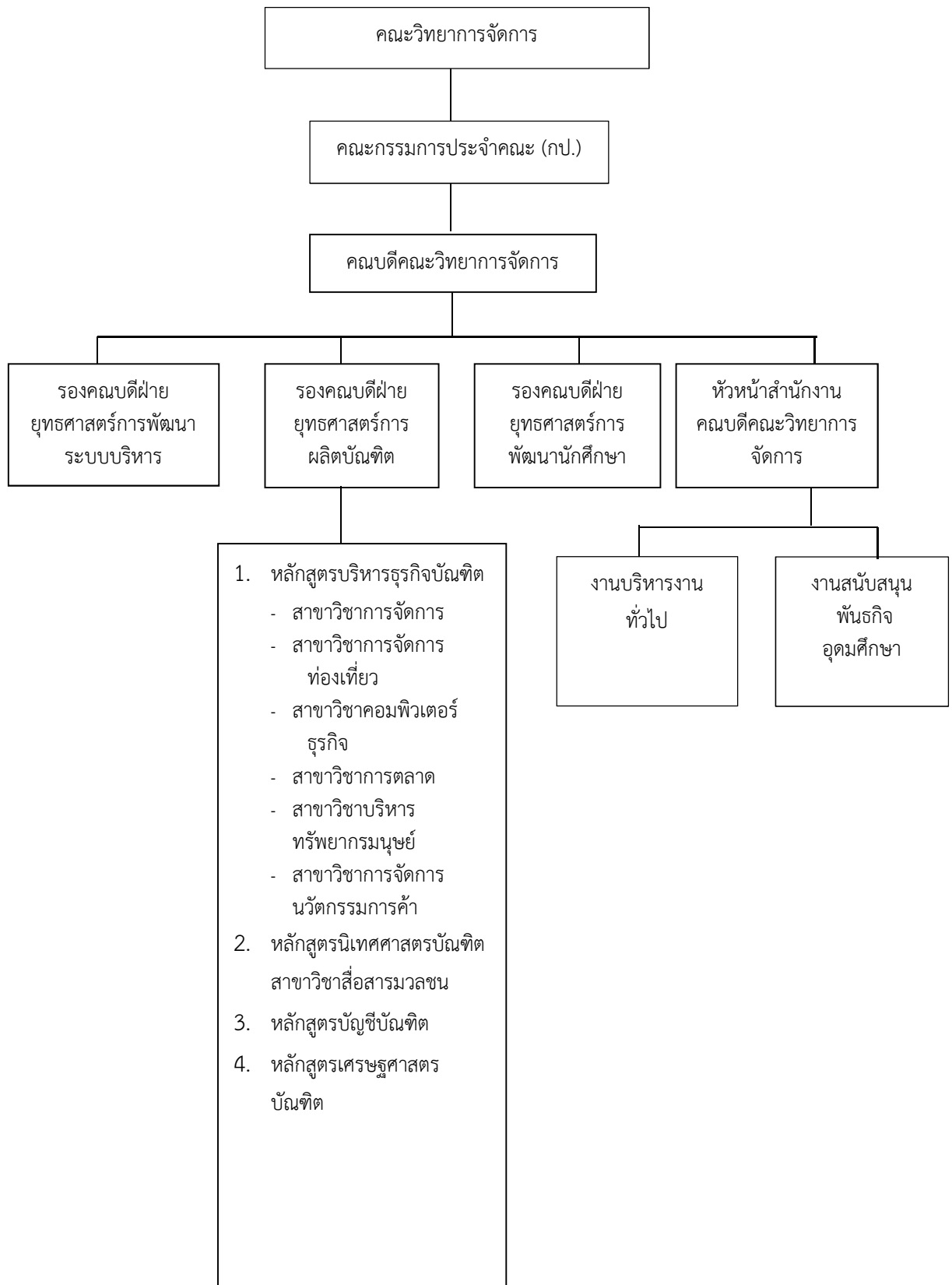
R (Relationship) = เชื่อมสัมพันธ์ท้องถิ่นสู่สากล

T (Technology) = เทคโนโลยีทันสมัย

### 1.2.1 พันธกิจคณะวิทยาการจัดการ

1. พัฒนาหลักสูตรการเรียนการสอนให้มีมาตรฐานและมีความสอดคล้องกับความต้องการของตลาดแรงงาน
2. พัฒนาความเข้มแข็งของบุคลากรในสายวิชาการและบุคลากรสายสนับสนุนให้มีมาตรฐานคุณภาพการศึกษา และการปฏิบัติงานอย่างเข้มแข็ง
3. ยกระดับคุณภาพงานวิจัย สร้างองค์ความรู้ใหม่เพื่อบูรณาการด้านการเรียนการสอน และเชื่อมโยงสู่ท้องถิ่น
4. ให้บริการวิชาการและวิชาชีพบนฐานความต้องการของชุมชนเพื่อเพิ่มขีดความสามารถในการแข่งขันแก่ชุมชนและท้องถิ่น
5. สนับสนุนการทำนุบำรุงศิลปวัฒนธรรม ประเพณีและสิ่งแวดล้อมของท้องถิ่น
6. เน้นระบบการบริหารจัดการสมัยใหม่ให้เกิดประสิทธิภาพและประสิทธิผลภายใต้หลักธรรมาภิบาล

### 1.2.3 โครงสร้างองค์กร และโครงสร้างการบริหาร





## 1.2.4 รายชื่อผู้บริหาร กรรมการบริหาร ชุดปัจจุบัน

### ผู้บริหารงานคณะวิทยาการจัดการ ประกอบด้วย

- |   |  |
|---|--|
| 1. ผู้ช่วยศาสตราจารย์ ดร.สุระพรรณ จุลสุวรรณ | คณบดีคณะวิทยาการจัดการ   |
| 2. ผู้ช่วยศาสตราจารย์ธนภัทร ยีชะเด          | รองคณบดีฝ่ายยุทธศาสตร์บริหารหน่วยงาน                             |
| 3. อาจารย์วรสันต์ ถาวรประเสริฐ              | รองคณบดีฝ่ายยุทธศาสตร์การผลิตบัณฑิต                              |
| 4. อาจารย์จิราภรณ์ ไวยถาวร                  | รองคณบดีฝ่ายยุทธศาสตร์พัฒนานักศึกษา                              |
| 5. อาจารย์อดิสรณ์ สำเภา                     | ผู้ช่วยคณบดี   |
| 6. อาจารย์พีรวัส หนูเกต                     | ผู้ช่วยคณบดี   |
| 7. อาจารย์ณภัสรวัลย์ ยินเจริญ               | ผู้ช่วยคณบดี   |
| 8. อาจารย์สิริชนก อินทสุวรรณ์               | ประธานหลักสูตรบริหารธุรกิจบัณฑิต สาขาวิชาการตลาด                 |
| 9. อาจารย์ธีระเดช เพชรแก้ว                  | ประธานหลักสูตรบริหารธุรกิจบัณฑิต สาขาวิชาคอมพิวเตอร์ธุรกิจ       |
| 10. อาจารย์ ดร.ปาริชาติ จันทร์ศรีบุตร       | ประธานหลักสูตรบริหารธุรกิจบัณฑิต สาขาวิชาการบริหารทรัพยากรมนุษย์ |
| 11. อาจารย์ ดร.นัยนา ไ้วศิริ                | ประธานหลักสูตรบริหารธุรกิจบัณฑิต สาขาวิชาการจัดการท่องเที่ยว     |
| 12. อาจารย์ปรากฏ หังสวนัส                   | ประธานหลักสูตรบริหารธุรกิจบัณฑิต สาขาวิชาการจัดการ               |
| 13. อาจารย์อรณิข สาครินทร์                  | ประธานหลักสูตรบริหารธุรกิจบัณฑิต สาขาวิชาการจัดการนวัตกรรมการค้า |
| 14. ผศ.เฉลิมศรี อรรถจนกุล                   | ประธานหลักสูตรนิเทศศาสตรบัณฑิต                                   |
| 15. อาจารย์ ดร.ณิชาภัทร บุญรัตน์            | ประธานหลักสูตรบัญชีบัณฑิต  |
| 16. ผศ.ดร.ประภาพร ยางประยงค์                | ประธานหลักสูตรเศรษฐศาสตรบัณฑิต                                   |
| 17. ผศ.ภรทิพย์ นิลมณี                       | ผู้แทนคณาจารย์ในคณะกรรมการประจำคณะ (กป.)                         |
| 18. นางศิริวรรณ กาหลง                       | หัวหน้าสำนักงานคณบดี   |
| 19. นางสาวเพ็ญรัตน์ แสงดี                   | บุคลากรสายสนับสนุน   |

### คณะกรรมการบริหารวิชาการคณะวิทยาการจัดการ

- |   |  |
|---|--|
| 1. ผู้ช่วยศาสตราจารย์ ดร.สุระพรรณ จุลสุวรรณ | คณบดีคณะวิทยาการจัดการ   |
| 2. อาจารย์วรสันต์ ถาวรประเสริฐ              | รองคณบดีฝ่ายยุทธศาสตร์การผลิตบัณฑิต                              |
| 3. ผศ.ดร.คมวิทย์ ศิริธร                     | ตัวแทนคณาจารย์ในสภาวิชาการ                                       |
| 4. อาจารย์สิริชนก อินทสุวรรณ์               | ประธานหลักสูตรบริหารธุรกิจบัณฑิต สาขาวิชาการตลาด                 |
| 5. อาจารย์ธีระเดช เพชรแก้ว                  | ประธานหลักสูตรบริหารธุรกิจบัณฑิต สาขาวิชาคอมพิวเตอร์ธุรกิจ       |
| 6. อาจารย์ ดร.ปาริชาติ จันทศรีบุตร          | ประธานหลักสูตรบริหารธุรกิจบัณฑิต สาขาวิชาการบริหารทรัพยากรมนุษย์ |
| 7. อาจารย์ ดร.นัยนา ไ้วศิริ                 | ประธานหลักสูตรบริหารธุรกิจบัณฑิต สาขาวิชาการจัดการท่องเที่ยว     |
| 8. อาจารย์ปราการ หังสวนัส                   | ประธานหลักสูตรบริหารธุรกิจบัณฑิต สาขาวิชาการจัดการ               |
| 9. อาจารย์อรณิข สาครินทร์                   | ประธานหลักสูตรบริหารธุรกิจบัณฑิต สาขาวิชาการจัดการนวัตกรรมการค้า |
| 10. ผศ.เฉลิมศรี อรรถจนกุล                   | ประธานหลักสูตรนิเทศศาสตร์บัณฑิต                                  |
| 11. อาจารย์ ดร.ณิชาภัทร บุญรัตน์            | ประธานหลักสูตรบัญชีบัณฑิต  |
| 12. ผศ.ดร.ประภาพร ยางประยงค์                | ประธานหลักสูตรเศรษฐศาสตร์บัณฑิต                                  |
| 13. ผศ.ภรทิพย์ นิลมณี                       | ผู้แทนคณาจารย์ในคณะกรรมการประจำคณะ (กป.)                         |
| 14. นางศิริวรรณ กาหลง                       | หัวหน้าสำนักงานคณบดี   |
| 15. นางสาวฉวีวรรณ แก้วฤดี                   | บุคลากรสายสนับสนุน   |

### 1.2.5 หลักสูตรและสาขาวิชาที่เปิดสอน

ในปีการศึกษา พ.ศ. 2561 คณะวิทยาการจัดการ มหาวิทยาลัยราชภัฏสงขลา ได้จัดการเรียนการสอนในหลักสูตรระดับปริญญาตรี จำนวน 8 หลักสูตร โดยหลักสูตรปริญญาตรีทั้ง 8 หลักสูตรเป็นหลักสูตร TQF หลักสูตร มคอ.1 มาตรฐานคุณวุฒิระดับสาขาวิชา จำนวน 1 หลักสูตร โดยจำแนกตามหน่วยงานที่จัดการเรียนการสอนดังนี้

## หลักสูตรที่เปิดสอนแต่ละระดับการศึกษา

หลักสูตร/สาขาวิชา	ระดับการศึกษา		
	ปริญญาตรี	ป.บัณฑิต	ปริญญาโท
หลักสูตรบริหารธุรกิจบัณฑิต สาขาวิชาการตลาด	✓		
หลักสูตรบริหารธุรกิจบัณฑิต สาขาวิชาคอมพิวเตอร์ธุรกิจ	✓		
หลักสูตรบริหารธุรกิจบัณฑิต สาขาวิชาการจัดการ	✓		
หลักสูตรบริหารธุรกิจบัณฑิต สาขาวิชาการจัดการท่องเที่ยว	✓		
หลักสูตรบริหารธุรกิจบัณฑิต สาขาวิชาบริหารทรัพยากรมนุษย์	✓		
หลักสูตรบัญชีบัณฑิต	✓		
หลักสูตรนิเทศศาสตรบัณฑิต	✓		
หลักสูตรเศรษฐศาสตรบัณฑิต	✓		

## หลักสูตรที่เปิดสอนจำแนกตามคุณวุฒิ และตำแหน่งทางวิชาการของอาจารย์ประจำหลักสูตร

หลักสูตร-สาขาวิชา/ระดับการศึกษา	คุณวุฒิอาจารย์ประจำหลักสูตร				ตำแหน่งทางวิชาการประจำหลักสูตร				
	ป.ตรี	ป.โท	ป.เอก	รวม	อาจารย์	ผศ.	รศ.	ศ.	รวม
<b>หลักสูตรระดับปริญญาตรี</b>									
หลักสูตรบริหารธุรกิจบัณฑิต สาขาวิชาการตลาด		5	-	5	3	2			5
หลักสูตรบริหารธุรกิจบัณฑิต สาขาวิชาคอมพิวเตอร์ธุรกิจ		5	-	5	4	1			5

หลักสูตรบริหารธุรกิจบัณฑิต สาขาวิชาการจัดการ	2	3	5	4	1		5
หลักสูตรบริหารธุรกิจบัณฑิต สาขาวิชาการจัดการ ท่องเที่ยว	4	1	5	5			5
หลักสูตรบริหารธุรกิจบัณฑิต สาขาวิชาบริหาร ทรัพยากรมนุษย์	3	2	5	4	1		5
หลักสูตรบัญชีบัณฑิต	4	1	5	5			5
หลักสูตรนิเทศศาสตรบัณฑิต	4	1	5	4	1		5
หลักสูตรเศรษฐศาสตรบัณฑิต		5	5	2	3		5
<b>รวม</b>	<b>27</b>	<b>13</b>	<b>40</b>	<b>31</b>	<b>9</b>		<b>40</b>

## 2. ผลการประเมินการประกันคุณภาพการศึกษาภายในประจำปีการศึกษา 2560

2.1 ผลคะแนนการประเมินการประกันคุณภาพการศึกษาภายในระดับหลักสูตร และระดับคณะ ปีการศึกษา 2560

## 2.1 ผลคะแนนการประเมินการประกันคุณภาพการศึกษาภายในประจำปีการศึกษา

### คณะวิทยาการจัดการ

องค์ประกอบ/ตัวบ่งชี้	ผลการประเมินระดับหลักสูตร																		ผลการประเมินคณะ	
	การบัญชี		การจัดการ		การตลาด		บริหารทรัพยากรมนุษย์		คอมพิวเตอร์ธุรกิจ		เศรษฐศาสตร์		อุตสาหกรรมท่องเที่ยว		นิเทศศาสตร์		MBA(ไม่เข้า TQF)		คณะวิทยาการจัดการ	
	ผ่าน	ไม่ผ่าน	ผ่าน	ไม่ผ่าน	ผ่าน	ไม่ผ่าน	ผ่าน	ไม่ผ่าน	ผ่าน	ไม่ผ่าน	ผ่าน	ไม่ผ่าน	ผ่าน	ไม่ผ่าน	ผ่าน	ไม่ผ่าน	ผ่าน	ไม่ผ่าน	องค์ประกอบที่ 1	
องค์ประกอบที่ 1	✓		✓		✓		✓		✓		✓		✓		✓		✓		1.10	3.36
ตัวบ่งชี้ที่ 1.1.1	✓		✓		✓		✓		✓		✓		✓		✓		✓		1.20	2.70
ตัวบ่งชี้ที่ 1.1.2	✓		✓		✓		✓		✓		✓		✓		✓		✓		1.30	1.54
ตัวบ่งชี้ที่ 1.1.11	✓		✓		✓		✓		✓		✓		✓		✓		✓		1.40	-
ตัวบ่งชี้ที่ 1.1.12	✓		✓		✓		✓		✓		✓		✓		✓		✓		1.50	5.00
องค์ประกอบที่ 2	4.55		3.73		4.51		3.67		3.31		4.08		3.84		4.41		2.23		1.60	4.00
ตัวบ่งชี้ที่ 2.1	4.81		4.62		4.78		4.43		3.64		4.50		4.56		4.34		4.45		รวม	2.77
ตัวบ่งชี้ที่ 2.2	4.29		2.83		4.23		2.90		2.98		3.66		3.12		4.48		0.00		องค์ประกอบที่ 2	
องค์ประกอบที่ 3	3.67		3.67		3.00		3.00		3.00		2.67		3.33		3.00		1.67		2.10	5.00
ตัวบ่งชี้ที่ 3.1	4.00		4.00		3.00		3.00		3.00		3.00		4.00		3.00		1.00		2.20	5.00
ตัวบ่งชี้ที่ 3.2	4.00		4.00		3.00		3.00		3.00		3.00		3.00		3.00		2.00		2.30	4.08
ตัวบ่งชี้ที่ 3.3	3.00		3.00		3.00		3.00		3.00		2.00		3.00		3.00		2.00		รวม	

											4.69
<b>องค์ประกอบที่ 4</b>	<b>3.17</b>	<b>3.52</b>	<b>3.26</b>	<b>3.63</b>	<b>3.22</b>	<b>3.67</b>	<b>3.11</b>	<b>2.74</b>	<b>2.81</b>	<b>องค์ประกอบที่ 3</b>	
ตัวบ่งชี้ที่ 4.1	3.00	4.00	3.00	3.00	4.00	3.00	3.00	3.00	2.00	3.10	5.00
ตัวบ่งชี้ที่ 4.2	3.52	2.56	2.78	3.89	1.67	5.00	3.33	2.22	3.42	รวม	5.00
ตัวบ่งชี้ที่ 4.3	3.00	4.00	4.00	4.00	4.00	3.00	3.00	3.00	3.00	<b>องค์ประกอบที่ 4</b>	
<b>องค์ประกอบที่ 5</b>	<b>4.25</b>	<b>3.75</b>	<b>3.50</b>	<b>3.50</b>	<b>4.25</b>	<b>3.75</b>	<b>3.50</b>	<b>3.50</b>	<b>2.25</b>	4.10	5.00
ตัวบ่งชี้ที่ 5.1	4.00	4.00	3.00	3.00	4.00	4.00	3.00	3.00	1.00	รวม	5.00
ตัวบ่งชี้ที่ 5.2	4.00	3.00	3.00	3.00	4.00	3.00	3.00	3.00	2.00	<b>องค์ประกอบที่ 5</b>	
ตัวบ่งชี้ที่ 5.3	4.00	3.00	3.00	3.00	4.00	3.00	3.00	3.00	1.00	5.10	5.00
ตัวบ่งชี้ที่ 5.4	5.00	5.00	5.00	5.00	5.00	5.00	5.00	5.00	5.00	5.20	5.00
<b>องค์ประกอบที่ 6</b>	<b>3.00</b>	<b>3.00</b>	<b>4.00</b>	<b>4.00</b>	<b>4.00</b>	<b>3.00</b>	<b>3.00</b>	<b>3.00</b>	<b>2.00</b>	รวม	5.00
ตัวบ่งชี้ที่ 6.1	3.00	3.00	4.00	4.00	3.00	3.00	3.00	3.00	2.00	ผลรวมคณะ	3.90
<b>คะแนนเฉลี่ย องค์ประกอบที่ 2 - 6</b>	<b>3.82</b>	<b>3.62</b>	<b>3.52</b>	<b>3.48</b>	<b>3.48</b>	<b>3.47</b>	<b>3.39</b>	<b>3.31</b>	<b>2.22</b>	ผลรวม หลักสูตร	3.36

## 2.2 ข้อเสนอแนะเพื่อการปรับปรุงและแผนการปรับปรุงจากการประเมินคุณภาพการศึกษาภายในปี 2560

จากผลการดำเนินงานในรอบปีการศึกษา 2560 ที่ผ่านมาในภาพรวมของคณะ ผลการประเมินอยู่ในระดับดี (3.36) จากผลดังกล่าวรวมทั้งข้อเสนอแนะของคณะกรรมการประเมินคุณภาพการศึกษาภายในคณะวิทยาการจัดการได้ดำเนินการปรับปรุงการดำเนินงานในปีการศึกษา 2560 ดังนี้

### 2.2.1 ข้อเสนอแนะจากการประเมินคุณภาพการศึกษาภายใน ปีการศึกษา พ.ศ.2560

ประเด็นที่ต้องพัฒนาปรับปรุง
<p><b>องค์ประกอบที่ 1 การผลิตบัณฑิต</b></p> <p>แนวทางพัฒนา /ข้อเสนอแนะเพื่อการพัฒนา</p> <ol style="list-style-type: none"> <li>1. การจัดทำแผนการพัฒนานักศึกษาในภาพรวมนักศึกษาควรกำหนดวัตถุประสงค์ของแผนให้ชัด(วัตถุประสงค์ควรครอบคลุมตามกรอบ tqf 5 ด้าน) จากนั้นกำหนดกิจกรรม/โครงการที่ตอบสนองให้ครบทุกวัตถุประสงค์ (สามารถเชื่อมโยงได้ว่ากิจกรรม/โครงการใดมุ่งให้บรรลุวัตถุประสงค์ของแผนข้อใด โดยมีหลักการคือ 1. โครงการ/กิจกรรม สามารถตอบสนองได้มากกว่าวัตถุประสงค์ของแผน และวัตถุประสงค์ของแผน 1 ข้อ ควร มีหลายกิจกรรม/โครงการที่ตอบสนองวัตถุประสงค์นั้น ๆ) และทำการประเมินความสำเร็จตามวัตถุประสงค์ของแผน(การประเมินความสำเร็จตามวัตถุประสงค์ของแผน เป็นการสรุปรวมผลการประเมินแต่ละกิจกรรม/โครงการที่สอดคล้องกับแต่ละวัตถุประสงค์ของแผน)</li> <li>2. การประเมินกิจกรรม/โครงการควรประเมินให้ตรงตามวัตถุประสงค์และ/หรือตัวชี้วัดของโครงการ/กิจกรรม เพื่อให้ได้สารสนเทศที่จะนำไปสู่การสรุปการประเมินผลตามวัตถุประสงค์ของแผนและนำไปสู่การปรับปรุงกิจกรรม/โครงการนั้น ๆต่อไป</li> <li>3. ส่งเสริม สนับสนุนให้แต่ละหลักสูตรจัดการเรียนการสอนโดยใช้กรณีศึกษาและปัญหาที่เกิดขึ้นจริงในสังคมให้ผู้เรียนได้วิเคราะห์ให้มากขึ้น</li> <li>4. ส่งเสริมสนับสนุนให้แต่ละหลักสูตรมีการทวนสอบความรู้ของผู้เรียนตามสภาพจริงเพื่อให้มั่นใจได้ว่า ผู้เรียนมีความรู้ความสามารถตามผลการเรียนรู้ทั้ง 5 ด้านที่กำหนดไว้ในหลักสูตร</li> <li>5. ขณะนี้คณะมีความพร้อมทางด้านกายภาพโดยเฉพาะสิ่งสนับสนุนการเรียนรู้ต่าง ๆ ดังนั้น จึงควรเร่งรัดการพัฒนาการจัดการเรียนรู้ให้ผู้เรียนมีความเข้าใจและสามารถประยุกต์ใช้ มโนทัศน์สำคัญในศาสตร์ที่เรียน รวมทั้งสามารถวิเคราะห์ ประเมิน สร้างสรรค์ และแก้ปัญหา</li> <li>6. เร่งรัดการพัฒนาความสามารถทางภาษาอังกฤษของนักศึกษา โดยการเน้นการสร้างความรู้ความตระหนักและความรับผิดชอบในการเรียนรู้และพยายามสร้างสิ่งแวดล้อมที่ให้ผู้เรียนได้พัฒนาทักษะทางภาษาอังกฤษ</li> </ol>
<p><b>องค์ประกอบที่ 2 การวิจัย</b></p>

<b>ประเด็นที่ต้องพัฒนาปรับปรุง</b>
<p><b>จุดแข็ง</b></p> <ol style="list-style-type: none"> <li>1. มีงบประมาณสนับสนุนเงินวิจัยจากงบประมาณเงินรายได้ของมหาวิทยาลัย 330,800 บาท งบประมาณภายนอก 4,500,000 บาท เฉลี่ยต่ออาจารย์เท่ากับ 102,487 บาท งบวิจัยภายนอกเป็นงบประมาณตามโครงการติดตามและประเมินผลการดำเนินงานตามแผนพัฒนากลุ่มจังหวัดและแผนปฏิบัติการประจำปีงบประมาณ พ.ศ. 2560 ซึ่งกำลังกับโครงการบริการวิชาการแก่สังคม</li> <li>2. อาจารย์มีแนวโน้มสร้างผลงานทางวิชาการเพิ่มขึ้นและกระจายทุกสาขาวิชา แต่เป็นผลงานสร้างสรรค์จากการประกวดคลิปวิดีโอ เพื่อประชาสัมพันธ์ตลาดต้องชม ของกรมการค้าภายใน 6 รายการ</li> </ol> <p><b>แนวทางเสริม</b></p> <ol style="list-style-type: none"> <li>1. ควรส่งเสริมสนับสนุนให้อาจารย์สาขาวิชาต่าง ๆ เขียนโครงการวิจัยเป็นลักษณะชุดโครงการวิจัย เพื่อของบประมาณสนับสนุนจากแหล่งทุนภายนอก เช่น สกว. วช. และ สกอ. ฯลฯ เพิ่มขึ้น</li> <li>2. ควรพัฒนาศักยภาพงานวิจัยและงานสร้างสรรค์ให้มีคุณภาพสูงขึ้นและเผยแพร่ในระดับคุณภาพทางวิชาการที่สูงขึ้น รวมทั้งใช้เสนอขอตำแหน่งทางวิชาการที่สูงขึ้น</li> </ol>
<p><b>องค์ประกอบที่ 3 การบริการวิชาการ</b></p> <p><b>แนวทางเสริมจุดแข็ง</b></p> <p style="text-align: center;">การจัดโครงการบริการวิชาการที่มีการเก็บค่าลงทะเบียน โดยการสำรวจกลุ่มลูกค้าเป้าหมายที่ต้องการการจัดอบรม</p>
<p><b>องค์ประกอบที่ 4 การทำนุบำรุงศิลปะและวัฒนธรรม</b></p> <p><b>แนวทางเสริมจุดแข็ง</b></p> <p style="text-align: center;">การจัดทำปฏิทินวัฒนธรรมและหาความร่วมมือกับหน่วยงานภายนอกที่มีการจัดกิจกรรมในเทศกาลต่าง ๆ เพื่อเข้าร่วมกิจกรรมทำนุบำรุงศิลปวัฒนธรรม</p>
<p><b>องค์ประกอบที่ 5 การบริหารจัดการ</b></p> <p><b>จุดแข็ง</b></p> <p style="text-align: center;">ผู้บริหาร/คณาจารย์ และบุคลากร มีความพยายามในการพัฒนาคณะให้มีคุณภาพ</p> <p><b>แนวทางพัฒนา /ข้อเสนอแนะเพื่อการพัฒนา</b></p> <ol style="list-style-type: none"> <li>1. ควรปรับวิสัยทัศน์ให้มีความชัดเจนและเป็นวิสัยทัศน์ที่ท้าทาย</li> </ol>



**ประเด็นที่ต้องพัฒนาปรับปรุง**

2. ควรทบทวนประเด็นยุทธศาสตร์ให้ได้ประเด็นยุทธศาสตร์ที่มีความเฉพาะเจาะจงในเรื่องสำคัญที่ต้องพัฒนาให้มากขึ้น
3. ควรทบทวนเป้าประสงค์และตัวชี้วัด โดยตัวชี้วัดควรมีที่มาจาก 2 แหล่งเป็นอย่างน้อย คือ 1. เป็นตัวชี้วัดที่ถ่ายทอดมาจากตัวชี้วัดของมหาวิทยาลัยที่คณะได้เข้าไปเกี่ยวข้อง และ 2. ตัวชี้วัดที่เป็นส่วนที่ชี้วัดอัตลักษณ์ของคณะเอง
4. การจัดทำแผนกลยุทธ์ทางการเงินควรระบุงบประมาณที่ต้องใช้ในแต่ละปีให้ชัดเจน(ได้มาจากการวิเคราะห์งบประมาณที่จำเป็นต้องใช้ในแต่ละโครงการ/กิจกรรมในแต่ละปี) จากนั้นระบุงบประมาณรายรับจากแหล่งต่าง ๆ หากงบประมาณรายรับที่ระบุไม่เพียงพอที่จะใช้จ่ายในแต่ละปี จึงกำหนดกลยุทธ์การหาเงินในส่วนที่ยังขาดอยู่
5. ควรวิเคราะห์ความเสี่ยงให้ครอบคลุมทุกด้านตามระบบ COSO เป็นอย่างน้อย
6. แผนบริหารและพัฒนาบุคลากรในส่วนของแผนบริหารบุคลากร ควรวิเคราะห์อัตรากำลังในปัจจุบัน แนวโน้มอัตรากำลังในอนาคต และดำเนินการวางแผนการให้ได้มาซึ่งอัตรากำลังที่เหมาะสมและเพียงพอ ส่วนแผนพัฒนาบุคลากรควรใช้วิธีการ BOTTON UP คือให้บุคลากรแต่ละคนจัดทำแผนพัฒนาตนเอง โดยควรพัฒนาให้ครอบคลุมสมรรถนะต่อไปนี้เป็นอย่างน้อย คือ 1. ความรู้ในศาสตร์ที่สอน 2. ความรู้เรื่องหลักสูตร 3. ความรู้เรื่องการจัดการเรียนการสอน 4. ความรู้เรื่องการวัดและประเมินผล 5. ความรู้ด้านงานวิจัย 6. ทักษะทางด้านภาษาอังกฤษ 7. ทักษะด้านเทคโนโลยี 8. การทำผลงานทางวิชาการ เป็นต้น จากนั้นคณะนำแผนการพัฒนาตนเองของแต่ละคนมาทำเป็นแผนการพัฒนาบุคลากรในภาพรวม
7. พัฒนาให้การประกันคุณภาพเป็นส่วนหนึ่งของการบริหารงานตามปกติโดยใช้แผนกลยุทธ์เป็นเครื่องมือในการบริหาร และจัดระบบการเก็บรวบรวมข้อมูลที่เกี่ยวข้องให้เป็นระบบและเป็นปัจจุบัน
8. การวิจัยเพื่อพัฒนาท้องถิ่น ควรเน้นการการวิจัยแบบ PAR
9. การแก้ปัญหาหรือพัฒนาคณะ ควรพิจารณาระบบใหญ่ให้เข้าใจและตัดสินใจแก้ปัญหาและพัฒนาในประเด็นสำคัญที่ส่งผลกระทบในภาพรวมของคณะอย่างแท้จริง

### 2.3 แนวทางข้อเสนอแนะจากการประเมินคุณภาพการศึกษาภายใน ปีการศึกษา พ.ศ.2560

องค์ประกอบที่	ประเด็นที่ต้องพัฒนาปรับปรุง	แนวทางการปรับปรุง พัฒนา / ดำเนินการ	เป้าหมาย	ผู้รับผิดชอบ	งบประมาณ (ประมาณการ)
องค์ประกอบที่ 1 การผลิตบัณฑิต	<p>แนวทางพัฒนา / ข้อเสนอแนะเพื่อการพัฒนา</p> <p>1. การจัดทำแผนการพัฒนานักศึกษาในภาพรวมนักศึกษาควรกำหนดวัตถุประสงค์ของแผนให้ชัด (วัตถุประสงค์ควรครอบคลุมตามกรอบ tqf 5 ด้าน) จากนั้นกำหนดกิจกรรม/โครงการที่ตอบสนองให้ครบทุกวัตถุประสงค์ (สามารถเชื่อมโยงได้ว่ากิจกรรม/โครงการใดมุ่งให้บรรลุวัตถุประสงค์ของแผนข้อใด โดยมีหลักการคือ 1. โครงการ/กิจกรรม สามารถตอบสนองได้มากกว่าวัตถุประสงค์ของแผน และวัตถุประสงค์ของแผน 1 ข้อ ควรมีหลายกิจกรรม/</p>	จัดทำแผนพัฒนานักศึกษาให้ครอบคลุมตาม TQF ทั้ง 5 ด้าน	โครงการพัฒนาศึกษามีการดำเนินกิจกรรมครอบคลุม TQF 5 ด้าน	ฝ่ายพัฒนานักศึกษา	

องค์ประกอบที่	ประเด็นที่ต้องพัฒนาปรับปรุง	แนวทางการปรับปรุง พัฒนา / ดำเนินการ	เป้าหมาย	ผู้รับผิดชอบ	งบประมาณ (ประมาณการ)
	<p>โครงการที่ตอบสนองวัตถุประสงค์นั้น ๆ) และทำการประเมินความสำเร็จตามวัตถุประสงค์ของแผน(การประเมินความสำเร็จตามวัตถุประสงค์ของแผน เป็นการสรุปรวมผลการประเมินแต่ละกิจกรรม/โครงการที่สอดคล้องกับแต่ละวัตถุประสงค์ของแผน)</p>				
	<p>2. การประเมินกิจกรรม/โครงการ ควรประเมินให้ตรงตามวัตถุประสงค์และ/หรือตัวชี้วัดของโครงการ/กิจกรรมเพื่อให้ได้สารสนเทศที่จะนำไปสู่การสรุปการประเมินผลตามวัตถุประสงค์ของแผนและนำไปสู่การปรับปรุงกิจกรรม/โครงการนั้น ๆ ต่อไป</p>	<p>ปรับปรุงรูปแบบการประเมินโครงการให้ประเมินตามวัตถุประสงค์และตัวชี้วัด</p>	<p>ทุกโครงการ</p>	<p>ฝ่ายแผน (ออกเป็นนโยบายและประชาสัมพันธ์ให้ผู้เกี่ยวข้องทราบ)</p>	

องค์ประกอบที่	ประเด็นที่ต้องพัฒนาปรับปรุง	แนวทางการปรับปรุง พัฒนา / ดำเนินการ	เป้าหมาย	ผู้รับผิดชอบ	งบประมาณ (ประมาณการ)
	3. ส่งเสริม สนับสนุนให้แต่ละหลักสูตรจัดการเรียนการสอนโดยใช้กรณีศึกษาและปัญหาที่เกิดขึ้นจริงในสังคมให้ผู้เรียนได้วิเคราะห์ให้มากขึ้น	สนับสนุนส่งเสริมให้หลักสูตรในคณะ จัดการเรียนการสอนโดยใช้กรณีศึกษาและสถานการณ์จริง	ทุกหลักสูตร	ฝ่ายวิชาการ	
	4. ส่งเสริมสนับสนุนให้แต่ละหลักสูตรมีการทวนสอบความรู้ของผู้เรียนตามสภาพจริงเพื่อให้มั่นใจได้ว่าผู้เรียนมีความรู้ความสามารถตามผลการเรียนรู้ทั้ง 5 ด้านที่กำหนดไว้ในหลักสูตร	สนับสนุนส่งเสริม และประชาสัมพันธ์ให้ทุกหลักสูตรมีการทบทวนความรู้ของผู้เรียนตามสภาพจริง	ทุกหลักสูตร	ฝ่ายวิชาการ	

องค์ประกอบที่	ประเด็นที่ต้องพัฒนาปรับปรุง	แนวทางการปรับปรุง พัฒนา / ดำเนินการ	เป้าหมาย	ผู้รับผิดชอบ	งบประมาณ (ประมาณการ)
	<p>5. ขณะนี้คณะมีความพร้อมทางด้านกายภาพโดยเฉพาะสิ่งสนับสนุนการเรียนรู้ต่าง ๆ ดังนั้น จึงควรเร่งรัดการพัฒนาการจัดการเรียนรู้ให้ผู้เรียนมีความเข้าใจและสามารถประยุกต์ใช้ มโนทัศน์สำคัญในศาสตร์ที่เรียน รวมทั้งสามารถวิเคราะห์ ประเมิน สร้างสรรค์ และแก้ปัญหา</p>				
	<p>6. เร่งรัดการพัฒนาความสามารถทางภาษาอังกฤษของนักศึกษา โดยการเน้นการสร้างความรู้ความตระหนักและความรับผิดชอบใน</p>	<p>พัฒนาทักษะความสามารถทางภาษาอังกฤษของนักศึกษา ให้คะแนน(ประเมินภาระงาน) พิเศษ สำหรับอาจารย์ที่สอนหรือใช้สื่อการสอนเป็นภาษาอังกฤษ</p>	<p>ทุกหลักสูตร</p>	<p>ฝ่ายวิชาการ</p>	

องค์ประกอบที่	ประเด็นที่ต้องพัฒนาปรับปรุง	แนวทางการปรับปรุง พัฒนา / ดำเนินการ	เป้าหมาย	ผู้รับผิดชอบ	งบประมาณ (ประมาณการ)
	7. การเรียนรู้และพยายามสร้างสิ่งแวดล้อมที่ให้ผู้เรียนได้พัฒนาทักษะทางภาษาอังกฤษ	ให้คะแนน(ประเมินภาระงาน) พิเศษ สำหรับอาจารย์ที่สอนหรือใช้สื่อการสอนเป็นภาษาอังกฤษ	ทุกหลักสูตร	ฝ่ายวิชาการ	

องค์ประกอบที่	ประเด็นที่ต้องพัฒนาปรับปรุง	แนวทางการปรับปรุง พัฒนา / ดำเนินการ	เป้าหมาย	ผู้รับผิดชอบ	งบประมาณ (ประมาณการ)
องค์ประกอบที่ 2 การวิจัย	<p>จุดแข็ง</p> <p>1. มีงบประมาณสนับสนุนเงินวิจัย จากงบประมาณเงินรายได้ของมหาวิทยาลัย 330,800 บาท งบประมาณภายนอก 4,500,000 บาท เฉลี่ยต่ออาจารย์เท่ากับ 102,487 บาท งบวิจัยภายนอกเป็นงบประมาณตามโครงการติดตามและประเมินผลการดำเนินงานตามแผนพัฒนากลุ่มจังหวัดและแผนปฏิบัติราชการประจำปีงบประมาณ พ.ศ. 2560 ซึ่งกำลังกับโครงการบริการวิชาการแก่สังคม</p>	-			

องค์ประกอบที่	ประเด็นที่ต้องพัฒนาปรับปรุง	แนวทางการปรับปรุง พัฒนา / ดำเนินการ	เป้าหมาย	ผู้รับผิดชอบ	งบประมาณ (ประมาณการ)
	<p>2. อาจารย์มีแนวโน้มสร้างผลงานทางวิชาการเพิ่มขึ้น และกระจายทุกสาขาวิชา แต่เป็นผลงานสร้างสรรค์จากการประกวดคลิปวิดีโอ เพื่อประชาสัมพันธ์ตลาดต้องชมของกรมการค้าภายใน 6 รายการ</p>	-			
	<p><b>แนวทางเสริม</b></p> <p>3. ควรส่งเสริมสนับสนุนให้อาจารย์สาขาวิชาต่าง ๆ เขียนโครงการวิจัยเป็นลักษณะชุดโครงการวิจัย เพื่อของบประมาณสนับสนุนจากแหล่งทุนภายนอก เช่น สกว. วช. และ สกอ. ฯลฯ เพิ่มขึ้น</p>	<p>กำหนดนโยบายแนวทางในการขอทุนวิจัยภายในคณะในลักษณะชุดโครงการวิจัย</p>	<p>ทุกโครงการวิจัยที่ขอสนับสนุนงบประมาณ</p>	<p>ฝ่ายวิจัย</p>	



องค์ประกอบที่	ประเด็นที่ต้องพัฒนาปรับปรุง	แนวทางการปรับปรุง พัฒนา / ดำเนินการ	เป้าหมาย	ผู้รับผิดชอบ	งบประมาณ (ประมาณการ)
	4. ควรพัฒนาศักยภาพงานวิจัย และงานสร้างสรรค์ให้มีคุณภาพสูงขึ้นและเผยแพร่ในระดับคุณภาพทางวิชาการที่สูงขึ้น รวมทั้งใช้เสนอขอตำแหน่งทางวิชาการที่สูงขึ้น	สนับสนุน ส่งเสริมและกระตุ้นให้อาจารย์นำเสนอผลงานวิจัยและเผยแพร่ในงานวิจัยที่มีคุณภาพขึ้น	อาจารย์นำเสนอผลงานวิจัยในงานวิชาการระดับชาติ/นานาชาติ และตีพิมพ์เผยแพร่ในฐาน TC1/ TC2 และนานาชาติไม่ต่ำกว่า 20 ผลงาน	ฝ่ายวิจัย	700,000
องค์ประกอบที่ 3 การบริการวิชาการ	<p>แนวทางเสริมจุดแข็ง</p> <p>การจัดโครงการบริการวิชาการที่มี</p> <p>การเก็บค่าลงทะเบียน โดยการสำรวจกลุ่ม</p> <p>ลูกค้าเป้าหมายที่ต้องการการจัดอบรม</p>	<ul style="list-style-type: none"> <li>-สำรวจความต้องการบริการวิชาการจากกลุ่มเป้าหมาย</li> <li>-แต่งตั้งกรรมการจัดการรายได้จากการบริการวิชาการ</li> <li>-ยกร่างระเบียบการใช้จ่ายงบประมาณจากการบริการวิชาการให้มหาวิทยาลัยอนุมัติ</li> </ul>	<ul style="list-style-type: none"> <li>- ข้อมูลความต้องการการบริการวิชาการ จำนวน 1 ชุด</li> <li>- ตั้งกรรมการจัดการรายได้ของคณะจำนวน 1 ชุด</li> <li>- ประกาศ แนวทางการจัดการรายได้ 1 ประกาศ</li> </ul>	<ul style="list-style-type: none"> <li>-ฝ่ายบริการวิชาการ</li> <li>-คณบดี</li> </ul>	

องค์ประกอบที่	ประเด็นที่ต้องพัฒนาปรับปรุง	แนวทางการปรับปรุง พัฒนา / ดำเนินการ	เป้าหมาย	ผู้รับผิดชอบ	งบประมาณ (ประมาณการ)
องค์ประกอบที่ 4 การทำนุบำรุงศิลปะ และวัฒนธรรม	<p>แนวทางเสริมจุดแข็ง</p> <p>การจัดทำปฏิทินวัฒนธรรมและหาความร่วมมือกับหน่วยงานภายนอกที่มีการจัดกิจกรรมในเทศกาลต่าง ๆ เพื่อเข้าร่วมกิจกรรมทำนุบำรุงศิลปวัฒนธรรม</p>	<p>จัดทำปฏิทินวัฒนธรรม และร่วมกับมหาวิทยาลัยนำเสนอปฏิทินวัฒนธรรม</p>	<p>ปฏิทินที่นำเสนอกิจกรรมทางวัฒนธรรมจำนวน 1 ปฏิทิน</p>	<p>ฝ่ายทำนุบำรุงศิลปวัฒนธรรม</p>	
องค์ประกอบที่ 5 การบริหารจัดการ	<p>จุดแข็ง</p> <p>ผู้บริหาร/คณาจารย์ และบุคลากร มีความพยายามในการพัฒนาคณะให้มีคุณภาพ</p> <p>แนวทางพัฒนา / ข้อเสนอแนะเพื่อการพัฒนา</p> <p>1. ควรปรับวิสัยทัศน์ให้มีความชัดเจนและเป็นวิสัยทัศน์ที่ท้าทาย</p>	<p>- ปรับวิสัยทัศน์ และยุทธศาสตร์ของคณะใหม่ให้กระชับ</p>	<p>- แผนยุทธศาสตร์ของคณะใหม่จำนวน 1 แผน</p>	<p>รองคณบดีฝ่ายยุทธศาสตร์การพัฒนาระบบบริหาร</p>	<p>15,000 บาท</p>

องค์ประกอบที่	ประเด็นที่ต้องพัฒนาปรับปรุง	แนวทางการปรับปรุง พัฒนา / ดำเนินการ	เป้าหมาย	ผู้รับผิดชอบ	งบประมาณ (ประมาณการ)
		ชัดเจน และมีความท้าทาย			
	2. ควรทบทวนประเด็นยุทธศาสตร์ให้ได้ประเด็นยุทธศาสตร์ที่มีความเฉพาะเจาะจงในเรื่องสำคัญที่ต้องพัฒนาให้มากขึ้น	ทบทวนประเด็นยุทธศาสตร์ของคณะใหม่ที่เน้นเรื่องที่สำคัญที่ต้องการพัฒนาและสร้างความโดดเด่น	- แผนยุทธศาสตร์ของคณะใหม่ จำนวน 1 แผน	รองคณบดีฝ่ายยุทธศาสตร์การพัฒนาระบบบริหาร	
	3. ควรทบทวนเป้าประสงค์และตัวชี้วัด โดยตัวชี้วัดควรมีที่มาจาก 2 แหล่งเป็นอย่างน้อย คือ 1. เป็นตัวชี้วัดที่ถ่ายทอดมาจากตัวชี้วัดของมหาวิทยาลัยที่คณะได้เข้าไปเกี่ยวข้อง และ 2. ตัวชี้วัดที่เป็นส่วนที่ชี้วัดอัตลักษณ์ของคณะเอง	ทบทวนเป้าประสงค์และตัวชี้วัดให้สอดคล้องกับมหาวิทยาลัยและอัตลักษณ์ของคณะ	- แผนยุทธศาสตร์เป้าประสงค์และตัวชี้วัด ของคณะใหม่ จำนวน 1 แผน	รองคณบดีฝ่ายยุทธศาสตร์การพัฒนาระบบบริหาร	

องค์ประกอบที่	ประเด็นที่ต้องพัฒนาปรับปรุง	แนวทางการปรับปรุง พัฒนา / ดำเนินการ	เป้าหมาย	ผู้รับผิดชอบ	งบประมาณ (ประมาณการ)
	4. การจัดทำแผนกลยุทธ์ทางการเงินควรระบุงบประมาณที่ต้องใช้ในแต่ละปีให้ชัดเจน (ได้มาจากการวิเคราะห์งบประมาณที่จำเป็นต้องใช้ในแต่ละโครงการ/กิจกรรมในแต่ละปี) จากนั้นระบุงบประมาณรายรับจากแหล่งต่าง ๆ หากงบประมาณรายรับที่ระบุไม่เพียงพอที่จะใช้จ่ายในแต่ละปี จึงกำหนดกลยุทธ์การหาเงินในส่วนที่ยังขาดอยู่	- จัดทำแผนกลยุทธ์ทางงบประมาณและการเงินของคณะ	- แผนกลยุทธ์ทางการเงินของคณะ วิทยาการจัดการ 1 แผนงาน	รองคณบดีฝ่ายยุทธศาสตร์การพัฒนาระบบบริหาร	
	5. ควรวิเคราะห์ความเสี่ยงให้ครอบคลุมทุกด้านตามระบบ COSO เป็นอย่างน้อย				
	6. แผน บริหาร และ พัช น า บุค ลากร ใน ส่วน ของ แผน บริหาร บุค ลากร ควร วิเคราะห์	จัดทำแผนพัฒนาบุคลากรของคณะในลักษณะรายบุคคล (Individual development plan) โดยควร	- แผนพัฒนา รายบุคคลของ บุค ลากร คณะ	รองคณบดีฝ่ายยุทธศาสตร์การ	

องค์ประกอบที่	ประเด็นที่ต้องพัฒนาปรับปรุง	แนวทางการปรับปรุง พัฒนา / ดำเนินการ	เป้าหมาย	ผู้รับผิดชอบ	งบประมาณ (ประมาณการ)
	<p>อัตรากำลังในปัจจุบัน แนวโน้ม อัตรากำลังในอนาคต และ ดำเนินการวางแผนการให้ได้มา ซึ่งอัตรากำลังที่เหมาะสมและ เพียงพอ ส่วนแผนพัฒนา บุคลากร ควรใช้วิธีการ BOTTON UP คือให้บุคลากร แต่ละคนจัดทำแผนพัฒนา ตนเอง โดยควรพัฒนาให้ ครอบคลุมสมรรถนะต่อไปนี้ เป็นอย่างน้อย คือ 1. ความรู้ใน ศาสตร์ที่สอน 2. ความรู้เรื่อง หลักสูตร 3. ความรู้เรื่องการ จัดการเรียนการสอน 4. ความรู้เรื่องการวัดและ ประเมินผล 5. ความรู้ด้าน งานวิจัย 6. ทักษะทางด้าน ภาษาอังกฤษ 7. ทักษะด้าน เทคโนโลยี 8. การทำผลงาน ทางวิชาการ</p>	<p>พัฒนาให้ครอบคลุม สมรรถนะต่อไปนี้เป็นอย่าง น้อย คือ 1. ความรู้ในศาสตร์ ที่สอน 2. ความรู้เรื่อง หลักสูตร 3. ความรู้เรื่องการ จัดการเรียนการสอน 4. ความรู้เรื่องการวัดและ ประเมินผล 5. ความรู้ด้าน งานวิจัย 6. ทักษะทางด้าน ภาษาอังกฤษ 7. ทักษะด้าน เทคโนโลยี 8. การทำผลงาน ทางวิชาการ</p>	<p>วิทยาการจัดการ 1 แผนงาน</p>	<p>พัฒนาระบบบริหาร</p>	

องค์ประกอบที่	ประเด็นที่ต้องพัฒนาปรับปรุง	แนวทางการปรับปรุง พัฒนา / ดำเนินการ	เป้าหมาย	ผู้รับผิดชอบ	งบประมาณ (ประมาณการ)
	เทคโนโลยี 8. การทำผลงานทางวิชาการ เป็นต้น จากนั้นคณะนำแผนการพัฒนาตนเองของแต่ละคนมาทำเป็นแผนการพัฒนาบุคลากรในภาพรวม				
	7. พัฒนาให้การประกันคุณภาพเป็นส่วนหนึ่งของการบริหารงานตามปกติโดยใช้แผนกลยุทธ์เป็นเครื่องมือในการบริหาร และจัดระบบการเก็บรวบรวมข้อมูลที่เกี่ยวข้องให้เป็นระบบและเป็นปัจจุบัน	- สนับสนุนส่งเสริมให้งานประกันคุณภาพการศึกษาอยู่ในทุกระบวนการของการบริหารและการจัดการเรียนการสอน	-	- ฝ่ายบริหาร	
	8. การวิจัยเพื่อพัฒนาท้องถิ่น ควรเน้นการวิจัยแบบ PAR	- พัฒนารูปแบบการวิจัยโดยเน้นการวิจัยแบบมีส่วนร่วม โดยการออกประกาศและข้อกำหนดการของงบประมาณการ	- งานวิจัยที่คณะสนับสนุนงบประมาณเน้นการพัฒนาศักยภาพท้องถิ่น	- ฝ่ายวิจัย	

องค์ประกอบที่	ประเด็นที่ต้องพัฒนาปรับปรุง	แนวทางการปรับปรุง พัฒนา / ดำเนินการ	เป้าหมาย	ผู้รับผิดชอบ	งบประมาณ (ประมาณการ)
		สนับสนุนการวิจัย ของคณะ	ท้องถิ่น (ท่องเที่ยวลุ่มน้ำ ทะเลสาบ) 100%		
	9. การแก้ปัญหาหรือพัฒนาคณะ ควรพิจารณาระบบใหญ่ให้ เข้าใจและตัดสินใจแก้ปัญหา และพัฒนาในประเด็นสำคัญที่ ส่งผลกระทบต่อภาพรวมของ คณะอย่างแท้จริง				

### 3. การกำหนดประเด็นยุทธศาสตร์ของคณะวิทยาการจัดการปี 2559-2562

การดำเนินงานของคณะวิทยาการจัดการนั้น ยึดตามตามพันธกิจหลักของความเป็นสถาบันอุดมศึกษา และประเด็นที่ท้าทายต่อการบริหารจัดการและการจัดการเรียนการสอน โดยสรุปได้ประเด็นดังต่อไปนี้

#### 3.1 ด้านการผลิตบัณฑิต

พันธกิจหลักที่สำคัญของคณะวิทยาการจัดการคือ พันธกิจด้านการผลิตบัณฑิตให้มีคุณภาพและมาตรฐาน โดยเฉพาะอย่างยิ่งในด้านของมาตรฐานการศึกษา ทางคณะวิทยาการจัดการได้ให้ความสำคัญกับการพัฒนามาตรฐานการศึกษาให้สอดคล้องกับกรอบมาตรฐานคุณวุฒิการศึกษาในระดับอุดมศึกษาของชาติ (TQF) ดังนั้นทางคณะจึงได้กำหนดนโยบายและแผนงานต่าง ๆ เพื่อการพัฒนามาตรฐานการผลิตบัณฑิตให้ตรงตามความต้องการของท้องถิ่นและให้มีคุณภาพและมาตรฐานตามกรอบ TQF ตลอดจนพัฒนาบุคลากรทางด้านการศึกษ โดยเฉพาะอาจารย์ให้มีความรู้ ความเข้าใจในกระบวนการ และวิธีการจัดทำ TQF อีกด้วย

#### 3.2 ด้านการพัฒนานักศึกษา

การพัฒนานักศึกษาของคณะวิทยาการจัดการได้ให้ความสำคัญกับการพัฒนานักศึกษาให้บรรลุวัตถุประสงค์ตามอัตลักษณ์ คือ “เป็นคนดี มีทักษะชีวิต และมีจิตสาธารณะ” ดังนั้น ทางคณะวิทยาการจัดการจึงกำหนดนโยบายให้ทุก ๆ โปรแกรมในคณะ จะต้องจัดกิจกรรมส่งเสริมให้นักศึกษาให้เป็นคนดี พัฒนาทักษะชีวิตแก่นักศึกษา และมุ่งเน้นให้นักศึกษาเป็นผู้มีจิตสาธารณะ

#### 3.3 ด้านการวิจัย

ประเด็นด้านการวิจัยในปีที่ผ่านมาคณะวิทยาการจัดการมีผลงานวิจัยหลากหลาย แต่คิดสัดส่วนผลงานวิจัยต่อจำนวนอาจารย์ประจำนั้นยังถือว่าน้อยมาก อีกทั้งผลงานวิจัยที่ได้รับการตีพิมพ์เผยแพร่ นั้นยังมีจำนวนน้อยมากด้วยเช่นกัน ดังนั้นในการจัดสรรงบประมาณทางคณะก็ได้สนับสนุนพันธกิจทางด้านการวิจัยในสัดส่วนงบประมาณที่เพิ่มขึ้นทั้งเพื่อการส่งเสริมการทำวิจัย การให้ความรู้ด้านการจัดทำวิจัย และการสนับสนุนการนำผลงานวิจัยไปตีพิมพ์เผยแพร่อีกด้วย

#### 3.4 ด้านการบริการวิชาการ

พันธกิจบริการวิชาการของคณะวิทยาการจัดการ ได้กำหนดให้ทุกโปรแกรมวิชาต้องทำการบริการวิชาเพื่อสร้างความเข้มแข็ง และยั่งยืนให้แก่ท้องถิ่น แต่อย่างไรก็ตามการดำเนินการด้านการบริการที่ผ่านมาจะจัดกิจกรรม ในลักษณะโครงการอบรมให้ความรู้ระยะสั้น ๆ ปีละ 1 ครั้งซึ่งพบว่าการดำเนินกิจกรรมในรูปแบบดังกล่าวสามารถบรรลุแค่พันธกิจ แต่ไม่สามารถสร้างความเข้มแข็งและยั่งยืนให้แก่ชุมชนได้ ดังนั้นทางคณะฯ จึงได้ทบทวนกลยุทธ์โดยจะมุ่งเน้นที่การสร้างความร่วมมือกับองค์กรในท้องถิ่นและจะดำเนินการให้บริการวิชาการลักษณะต่อเนื่องเพื่อสร้างความเข้มแข็งอย่างยั่งยืน



### 3.5 ด้านการทำนุบำรุงศิลปวัฒนธรรม

พันธกิจด้านการทำนุบำรุงศิลปวัฒนธรรม ทางคณะวิทยาการจัดการได้ให้ความสำคัญและส่งเสริมอย่างต่อเนื่อง โดยมีการจัดกิจกรรมทางด้านการทำนุบำรุงศิลปวัฒนธรรมในคณะ และร่วมกับมหาวิทยาลัย นอกจากนี้ยังจัดสรรงบประมาณให้ทุกโปรแกรมพัฒนานักศึกษาให้มีความตระหนักถึงการทำนุบำรุงศิลปวัฒนธรรมอีกด้วย

### 3.6 การพัฒนาบุคลากร

คณะวิทยาการจัดการได้ให้ความสำคัญกับการพัฒนาบุคลากรโดยได้จัดสรรงบประมาณจำนวนหนึ่ง (ประมาณ 7-10% ของงบประมาณที่ได้รับการจัดสรร) มาเพื่อเป็นงบประมาณในการพัฒนาบุคลากรของคณะฯ เช่น การสนับสนุนให้บุคลากรอบรม สัมมนาเพื่อพัฒนาตนเอง การส่งเสริมให้บุคลากรศึกษาดูงานเพื่อปรับปรุงการเรียนการสอนและการปฏิบัติงาน การส่งเสริมให้การจัดการความรู้ในองค์กร เป็นต้น

### 3.7 เทคโนโลยีสารสนเทศและการสื่อสาร

การพัฒนาด้านเทคโนโลยีสารสนเทศและการสื่อสาร ทางคณะวิทยาการจัดการได้ให้ความสำคัญเป็นอย่างยิ่งโดยเฉพาะการจัดเตรียมความพร้อมทางด้าน อุปกรณ์คอมพิวเตอร์ไม่ว่าจะเป็นเครื่องคอมพิวเตอร์ตั้งโต๊ะ ส่วนบุคคล ซึ่งคณะฯ ได้จัดสรรให้แก่อาจารย์ในคณะทุกท่าน อุปกรณ์ Printer และ Notebook เพื่อให้อาจารย์สามารถพิมพ์เพื่อทำการสอนได้ ตลอดจนพัฒนาการเข้าถึงระบบเครือข่ายโดยให้อาจารย์ทุกท่านสามารถใช้งานระบบอินเทอร์เน็ตได้ นอกจากนี้ในส่วนของระบบสนับสนุนการดำเนินงานทางคณะวิทยาการจัดการได้ให้ความสำคัญกับระบบการสื่อสาร และระบบการจัดการข้อมูลข่าวสารเพื่อการประกันคุณภาพการศึกษาเป็นอันดับต้น ๆ ของการดำเนินโครงการ

### 3.8 การบริหารจัดการ

คณะวิทยาการจัดการได้ให้ความสำคัญการบริหารจัดการโดยใช้หลักธรรมาภิบาล (Good Governance) โดยสนับสนุนให้มีระบบการทำงานที่ทุกภาคส่วนมีส่วนร่วมในการดำเนินงาน ตลอดจนมีรูปแบบการทำงานที่โปร่งใสตรวจสอบได้ เช่น ส่งเสริมให้มีการพัฒนาระบบฐานข้อมูลการเบิกจ่ายด้านงบประมาณเพื่อให้บุคลากรทุกท่านสามารถตรวจสอบได้ มีการกำหนดงบประมาณการดำเนินงานโดยให้ทุกคนเข้ามามีส่วนร่วมในการดำเนินงาน กำหนดให้มีการนำระบบการบริหารความเสี่ยงมาดำเนินงาน และสนับสนุนส่งเสริมให้มีการสภาพแวดล้อมในการทำงานที่ดี สร้างขวัญและกำลังใจให้แก่บุคลากรในองค์กรทุกคน

### 3.9 การขับเคลื่อนยุทธศาสตร์ชาติ 20 ปี

ประเทศไทยมียุทธศาสตร์ที่จะขับเคลื่อนโดยมีความมั่นคง มั่งคั่ง ยั่งยืน เป็นประเทศพัฒนาแล้ว ด้วยการพัฒนาตามปรัชญาของเศรษฐกิจพอเพียง”นำไปสู่การพัฒนาให้คนไทยมีความสุขและตอบสนองต่อการบรรลุซึ่งผลประโยชน์แห่งชาติ ในการที่จะพัฒนาคุณภาพชีวิต สร้างรายได้ระดับสูงเป็นประเทศพัฒนาแล้ว และ

สร้างความสุขของคนไทยสังคมมีความมั่นคง เสมอภาคและเป็นธรรม ประเทศสามารถแข่งขันได้ในระบบเศรษฐกิจ โดยคณะกรรมการจัดการเข้าไปมีส่วนร่วมในการขับเคลื่อนยุทธศาสตร์ชาติโดยเฉพาะด้านการพัฒนาและเสริมศักยภาพของคน ในเรื่องเกี่ยวกับ (1) การพัฒนาศักยภาพคนตลอดช่วงชีวิต (2) การยกระดับการศึกษาและการเรียนรู้ให้มีคุณภาพเท่าเทียมและทั่วถึง (3) การปลูกฝังระเบียบวินัย คุณธรรม จริยธรรม ค่านิยมที่พึงประสงค์ (4) การสร้างเสริมให้คนมีสุขภาพที่ดี (5) การสร้างความอยู่ดีมีสุขของครอบครัวไทย

### 3.10 แผนพัฒนาเศรษฐกิจและสังคมแห่งชาติ ฉบับที่ 12

คณะกรรมการจัดการ มีการดำเนินงานที่สนับสนุนแผนพัฒนาเศรษฐกิจและสังคมแห่งชาติ ฉบับที่ 12 (พ.ศ. 2560–2564) ในการที่ขับเคลื่อนประเทศสู่ Thailand 4.0 โดยมุ่งเน้นการพัฒนานวัตกรรมและการนำมาใช้ขับเคลื่อนการพัฒนาในทุกมิติเพื่อ ยกระดับศักยภาพของประเทศ

โดยเฉพาะอย่างยิ่งคณะฯ ได้เข้ามามีส่วนร่วมในการเตรียมพร้อมด้านกำลังคนและการเสริมสร้างศักยภาพของประชากร ในทุกช่วงวัย มุ่งเน้นการยกระดับคุณภาพทุนมนุษย์ของประเทศ โดยพัฒนาคนให้เหมาะสมตามช่วงวัย เพื่อให้ เติบโตอย่างมีคุณภาพ การหล่อหลอมให้คนไทยมีค่านิยมตามบรรทัดฐานที่ดีทางสังคม เป็นคนดี มีสุขภาพที่ดี มีคุณธรรมจริยธรรม มีระเบียบวินัย และมีจิตสำนึกที่ดีต่อสังคมส่วนรวม การพัฒนาทักษะที่สอดคล้องกับความต้องการในตลาดแรงงานและทักษะที่จำเป็นต่อการดำรงชีวิตในศตวรรษที่ ๒๑ ของคนในแต่ละช่วงวัยตาม ความเหมาะสม การเตรียมความพร้อมของกำลังคนด้านวิทยาศาสตร์และเทคโนโลยีที่จะเปลี่ยนแปลงโลกในอนาคต ตลอดจนการยกระดับคุณภาพการศึกษาสู่ความเป็นเลิศ การสร้างเสริมให้คนมีสุขภาพที่ดีที่เน้นการ ปรับเปลี่ยนพฤติกรรมทางสุขภาพและการลดปัจจัยเสี่ยงด้านสภาพแวดล้อมที่ส่งผลต่อสุขภาพ

## 4. ยุทธศาสตร์มหาวิทยาลัยราชภัฏสงขลา 2561-2565

เพื่อให้การดำเนินงานตามพันธกิจของคณะกรรมการจัดการสอดคล้องกับพันธกิจของมหาวิทยาลัยราชภัฏสงขลา ดังนั้น ในหัวข้อนี้จึงขอนำเสนอยุทธศาสตร์ของมหาวิทยาลัยราชภัฏสงขลา ดังนี้

### ปรัชญามหาวิทยาลัยราชภัฏสงขลา

“มหาวิทยาลัยราชภัฏสงขลา : สถาบันอุดมศึกษาเพื่อการพัฒนาท้องถิ่น”

### วิสัยทัศน์ของมหาวิทยาลัย

“มหาวิทยาลัยราชภัฏสงขลา เป็นมหาวิทยาลัยชั้นนำเพื่อพัฒนาท้องถิ่นภาคใต้สู่สากล”

### พันธกิจ

1. ผลิต พัฒนาคูครู และบุคลากรทางการศึกษา ให้มีคุณภาพสอดคล้องกับมาตรฐานของวิชาชีพครู
2. จัดการศึกษาที่หลากหลาย ผลิตบัณฑิต และพัฒนาคูครูในท้องถิ่นให้มีคุณภาพและคุณธรรม

และสามารถแข่งขันได้

3. วิจัย และพัฒนาเพื่อสร้างสมรรถนะความรู้ ให้เป็นแหล่งเรียนรู้ของท้องถิ่น
4. บริการวิชาการ และการถ่ายทอดเทคโนโลยี เพื่อพัฒนาท้องถิ่นให้เข้มแข็งบนฐานของการมีส่วนร่วม
5. ส่งเสริม และสืบสานโครงการอันเนื่องมาจากพระบรมราโชบายและแนวพระราชดำริ
6. ส่งเสริม เผยแพร่ อนุรักษ์ สืบสาน และสร้างสรรค์ ศิลปะและวัฒนธรรมท้องถิ่นและของชาติ
7. พัฒนาระบบบริหารจัดการและภาพลักษณ์องค์กร
8. เพิ่มขีดความสามารถในการแข่งขันเพื่อเข้าสู่สากล

### เป้าหมายหลัก (Goal Strategies)

1. ผลิตและพัฒนากำลังคนเพื่อพัฒนาท้องถิ่นและเพิ่มความสามารถในการแข่งขันของประเทศ
2. วิจัยเพื่อสร้างสมรรถนะความรู้ เสริมสร้างความเข้มแข็งเศรษฐกิจชายแดนภาคใต้
3. บริการวิชาการ ถ่ายทอดเทคโนโลยี น้อมนำพระบรมราโชบายและแนวพระราชดำริ เสริมสร้างความเข้มแข็งเศรษฐกิจชายแดนใต้
4. ทะนุบำรุงศิลปวัฒนธรรม อนุรักษ์ภูมิปัญญาท้องถิ่น
5. องค์กรสู่ความเป็นเลิศ

### วัตถุประสงค์

1. เพื่อผลิตครูและพัฒนาบุคลากรทางการศึกษาให้มีคุณภาพ มีความเข้มแข็งในวิชาชีพครู และเป็นผู้นำในการปฏิรูปการศึกษา
2. เพื่อผลิตบัณฑิตและพัฒนาบุคลากรในท้องถิ่นอย่างต่อเนื่องให้เป็นผู้ที่มีความรู้ มีคุณธรรมและจริยธรรม และมีขีดความสามารถที่สอดคล้องกับทิศทางการพัฒนาประเทศ
3. เพื่อสั่งสมองค์ความรู้จากการวิจัยและเชื่อมศาสตร์สู่สากลให้เกิดเป็นแหล่งเรียนรู้และถ่ายทอดเทคโนโลยีเพื่อการแก้ไขปัญหาและพัฒนาท้องถิ่นอย่างยั่งยืน
4. เพื่อบริการวิชาการและถ่ายทอดเทคโนโลยีจากฐานการวิจัยตามแนวคิดเศรษฐกิจพอเพียงในการสร้างความเข้มแข็งให้กับชุมชน
5. เพื่อส่งเสริม สืบสาน สร้างความรู้ความเข้าใจ และสร้างสรรค์ศิลปวัฒนธรรมของท้องถิ่นและของชาติ เพื่อให้เกิดความสำนึก ความภูมิใจ รักและผูกพันในท้องถิ่นและประเทศชาติ
6. เพื่อส่งเสริมและสืบสานพระบรมราโชบายและโครงการอันเนื่องมาจากพระราชดำริ
7. เพื่อพัฒนาประสิทธิภาพการบริหารจัดการของมหาวิทยาลัยให้สามารถดำเนินภารกิจได้อย่างมีคุณภาพ

### ประเด็นยุทธศาสตร์

1. ยกระดับการผลิตบัณฑิต พัฒนาครู และบุคลากรทางการศึกษา ให้มีคุณภาพเหนือมาตรฐานวิชาชีพครู
2. ผลิตบัณฑิตและพัฒนากำลังคนเพื่อเสริมสร้างศักยภาพตลอดช่วงชีวิต
3. เสริมสร้างและพัฒนาศักยภาพทุนสังคมเพื่อการพัฒนาท้องถิ่นอย่างยั่งยืน
4. พัฒนามหาวิทยาลัยราชภัฏสงขลา วิทยาเขตสตูลให้เป็นวิทยาเขตในกำกับ
5. พัฒนาระบบบริหารจัดการ

## 5. ประเด็นยุทธศาสตร์และเป้าประสงค์ของคณะวิทยาการจัดการ

ยุทธศาสตร์ มหาวิทยาลัย	ยุทธศาสตร์คณะวิทยาการจัดการ	เป้าประสงค์	กลยุทธ์
ยุทธศาสตร์ที่ 2 ผลิตบัณฑิตและพัฒนากำลังคนเพื่อเสริมสร้างศักยภาพตลอดช่วงชีวิต	1.พัฒนาบุคลากรทางการสอนและบุคลากรสายสนับสนุนเพื่อยกระดับมาตรฐานคุณภาพการศึกษา	1.1 บุคลากรทางการสอนและสายสนับสนุนมีความรู้ ความสามารถ มีคุณภาพ มาตรฐานและมีความเจริญก้าวหน้าในสายงานอาชีพ	1.1.1 ส่งเสริมสนับสนุนให้บุคลากรทางการศึกษามีความก้าวหน้าในสายงานอาชีพ
		1.1.2 ส่งเสริมให้บุคลากรทางสายวิชาการและสายสนับสนุนมีความรู้ ทักษะและคุณลักษณะตามสายงานอาชีพที่เหมาะสม	
		1.2 พัฒนาบุคลากรทางการสอนและสายสนับสนุนมีความรู้ ความสามารถ เท่าทันเทคโนโลยี และการเปลี่ยนแปลงที่เกี่ยวข้องกับการจัดการเรียนการสอนและมีความคิดสร้างสรรค์ในการจัดการเรียนการสอน	1.2.1 ส่งเสริมการพัฒนาความรู้ และเปิดโลกทัศน์ทางการจัดการเรียนการสอน และการสนับสนุนการจัดการเรียนการสอน
		1.2.2 ส่งเสริมพัฒนารูปแบบการเรียนการสอนให้มีการใช้เทคโนโลยีและนวัตกรรมทางการเรียนการสอนให้สอดคล้องกับบัณฑิตที่พึงประสงค์ และทักษะการเรียนรู้ในศตวรรษที่ 21	
	2.พัฒนามาตรฐานคุณภาพในการจัดการเรียนการสอนและการจัดกิจกรรมสู่บัณฑิตที่มีคุณภาพคุณธรรม และมีความคิดสร้างสรรค์	2.1 บัณฑิตเป็นผู้มีความรู้ ความสามารถทางวิชาการตามมาตรฐานที่กำหนด	2.1.1 พัฒนาและประกันคุณภาพการศึกษาการจัดการเรียนการสอน สาขาบริหารธุรกิจ เศรษฐศาสตร์ นิเทศศาสตร์ และบัญชี ให้มีคุณภาพมาตรฐานตามกรอบมาตรฐานการศึกษาระดับอุดมศึกษา

		2.2 บัณฑิตเป็นผู้ที่มีคุณธรรมจริยธรรมและมีความรับผิดชอบต่อสังคม และมีความคิดสร้างสรรค์	2.2.1 ส่งเสริมให้มีกิจกรรมการพัฒนานักศึกษาให้ได้รับการพัฒนาปัญญา สังคม อารมณ์ ร่างกายและคุณธรรมจริยธรรม ให้สอดคล้องกับบัณฑิตที่พึงประสงค์ และทักษะการเรียนรู้ในศตวรรษที่ 21
		2.3 นักศึกษาได้รับรางวัล ด้านวิชาการ หรืองานด้านการสร้างสรรค์ในการนำเสนอผลงานทางวิชาการระหว่างสถาบันหรือระดับชาติ	2.3.1 พัฒนาช่องทางการสื่อสารและแหล่งเผยแพร่ความคิดสร้างสรรค์ของนักศึกษาเพื่อให้นักศึกษากลับมาแสดงออก 2.3.2 ส่งเสริมให้นักศึกษาเข้าร่วมกิจกรรม หรือส่งผลงานสร้างสรรค์เข้าประกวดผลงานทางวิชาการหรืองานสร้างสรรค์ระหว่างสถาบันหรือระดับชาติ
		2.4 นักศึกษามีสุขภาพกาย สุขภาพใจที่เหมาะสมกับการเรียนรู้และมีการสร้างเครือข่ายเพื่อพัฒนาการศึกษาาร่วมกัน	2.4.1 ส่งเสริมกิจกรรมด้านสุขภาพ การสร้างความสามัคคี และเครือข่ายทางด้านการศึกษาให้แก่นักศึกษา
<b>ยุทธศาสตร์ที่ 3</b> เสริมสร้างและพัฒนาศักยภาพทุนสังคมเพื่อการพัฒนาท้องถิ่นอย่างยั่งยืน	3. ให้บริการวิชาการและวิชาชีพบนฐานความต้องการของชุมชนเพื่อเพิ่มขีดความสามารถในการแข่งขันแก่ชุมชนและท้องถิ่น	3.1 มีการนำองค์ความรู้จากการเรียนการสอนและการวิจัยไปถ่ายทอดให้กับองค์กรภายนอกและท้องถิ่นเพื่อเพิ่มขีดความสามารถในการแข่งขัน	3.1.1 จัดโครงการให้บริการทางวิชาการเพื่อเพิ่มขีดความสามารถในการแข่งขันให้แก่ท้องถิ่น 3.1.2 พัฒนาสื่อ/บทความ องค์กรความรู้จากการเรียนการสอนและการวิจัยนำเสนอเผยแพร่ให้แก่ท้องถิ่น
		3.2 มีกิจกรรม/โครงการบริการทางวิชาการ/หลักสูตรอบรมที่ตอบสนองความต้องการของท้องถิ่น	3.2.1 สำรวจความต้องการทางการบริการวิชาการจากชุมชนและท้องถิ่น 3.2.2 พัฒนาหลักสูตรการบริการวิชาการที่หลากหลายตามความต้องการของท้องถิ่น

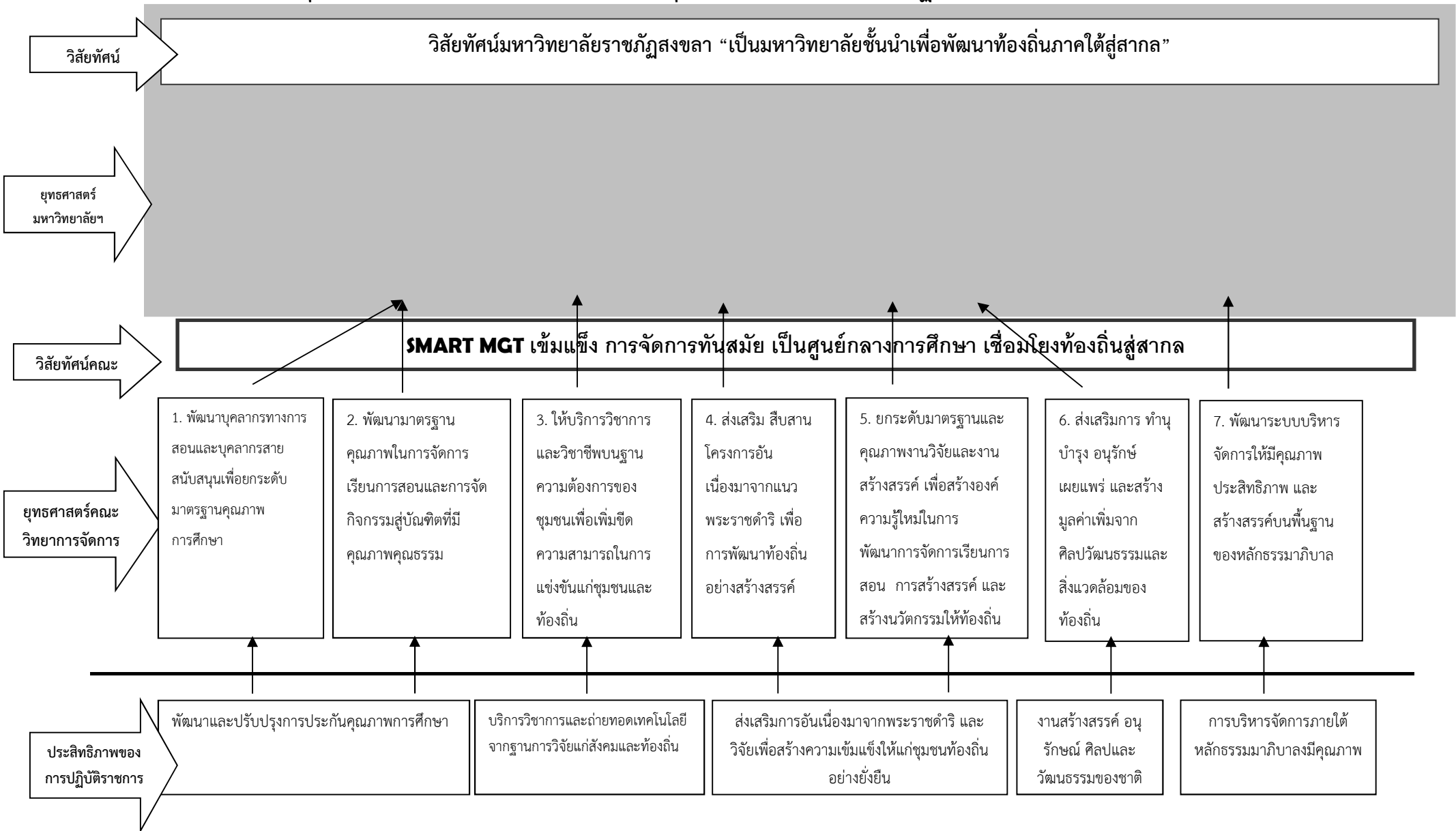
		3.3 มีกิจกรรม/โครงการในลักษณะความร่วมมือเป็นเครือข่ายความรู้กับหน่วยงานภายนอกและท้องถิ่น	3.3.1 สร้างเครือข่ายความร่วมมือการบริการวิชาการ 3.3.2 จัดตั้งแหล่งบริการวิชาการและประชาสัมพันธ์การบริการวิชาการให้เป็นที่รู้จัก และดำเนินการบริการวิชาการให้เป็นที่ยอมรับแก่ท้องถิ่น
	4. ส่งเสริม สืบสานโครงการอันเนื่องมาจากพระราชดำริ เพื่อการพัฒนาท้องถิ่นอย่างสร้างสรรค์	4.1 บุคลากรทางการศึกษา/นักศึกษา/และท้องถิ่นมีความรู้ความเข้าใจ และตระหนักถึงโครงการอันเนื่องมาจากพระราชดำริว่ามีความสำคัญสามารถสร้างความเข้มแข็งและยั่งยืนทางเศรษฐกิจ	4.1.1 จัดกิจกรรม/โครงการสืบสานแนวทางอันเนื่องมาจากพระราชดำริ เพื่อการพัฒนาท้องถิ่นอย่างสร้างสรรค์
	5. ยกกระดับมาตรฐานและคุณภาพงานวิจัยและงานสร้างสรรค์ เพื่อสร้างองค์ความรู้ใหม่ในการพัฒนาการจัดการเรียนการสอน การสร้างสรรค์ และสร้างมูลค่าเพิ่มให้กับท้องถิ่น	5.1 มีหัวข้อวิจัยและงานวิจัยที่มีคุณภาพ	5.1.1 ส่งเสริม/พัฒนาการจัดการความรู้ให้มีผลงานวิจัยและงานสร้างสรรค์ที่มีคุณภาพ 5.1.2 ส่งเสริมงานวิจัยและงานสร้างสรรค์ให้มีการตีพิมพ์เผยแพร่ในระดับท้องถิ่น ระดับชาติและนานาชาติ
		5.2 มีหัวข้อวิจัยและงานวิจัยที่สร้างมูลค่าเพิ่มให้กับท้องถิ่น	5.2.1 ส่งเสริมให้มีการทำการวิจัยบนพื้นฐานความต้องการของท้องถิ่นและการใช้ประโยชน์ได้จริงจากงานวิจัย
		5.3 มีงานวิจัยในลักษณะความร่วมมือเป็นเครือข่ายพัฒนาบุคคล หน่วยงานภายนอกและส่วนท้องถิ่น	5.3.1 สร้างเครือข่ายการวิจัยระหว่างคณะฯ กับองค์กรภายนอกทั้งในระดับบุคคล หน่วยงาน หรือองค์กรท้องถิ่น
		5.4 มีการบูรณาการงานวิจัยกับการเรียนการสอนและพันธกิจที่เกี่ยวข้องกับการจัดการศึกษา	5.4.1 ส่งเสริมให้มีการนำงานวิจัยบูรณาการกับการจัดการเรียนการสอนและพันธกิจด้านที่เกี่ยวข้องกับการ

			จัดการศึกษา
	6. ส่งเสริมการ ทำนุ บำรุง อนุรักษ์เผยแพร่ และสร้างมูลค่าเพิ่มจาก ศิลปวัฒนธรรม และสิ่งแวดล้อมของท้องถิ่น	6.1 มีกิจกรรมหรือส่งเสริมการเผยแพร่ การสร้างสรรค์ และการสร้างมูลค่าเพิ่มจากการทำนุบำรุงศิลปวัฒนธรรม และสิ่งแวดล้อมของท้องถิ่น	6.1.1 จัดกิจกรรม/ส่งเสริมการเผยแพร่ การสร้างสรรค์ และการสร้างมูลค่าเพิ่มจากการทำนุบำรุงศิลปวัฒนธรรม และสิ่งแวดล้อมของท้องถิ่น
		6.2 มีกิจกรรม/โครงการสร้างมูลค่าเพิ่มจากการ ศิลปะ วัฒนธรรม สิ่งแวดล้อม และทรัพยากร ของท้องถิ่น	6.2.1 ส่งเสริมให้มีกิจกรรม/โครงการสร้างมูลค่าเพิ่มจากการ ศิลปะ วัฒนธรรม สิ่งแวดล้อม และทรัพยากรของ ท้องถิ่น
ยุทธศาสตร์ที่ 5 พัฒนาระบบบริหาร จัดการ	7. พัฒนาระบบบริหารจัดการให้มีคุณภาพ ประสิทธิภาพ และสร้างสรรค์บนพื้นฐาน ของหลักธรรมาภิบาล	7.1 มีโครงสร้างและระบบการบริหารจัดการที่มี ประสิทธิภาพ โปร่งใสและสามารถตรวจสอบได้	7.1.1 พัฒนาระบบการบริหารจัดการในคณะโดยให้ บุคลากรในคณะมีส่วนร่วมในการบริหารจัดการให้มี ประสิทธิภาพ โปร่งใส และตรวจสอบได้
		7.2 มีระบบสารสนเทศเพื่อการบริหารจัดการ และตัดสินใจที่มีประสิทธิภาพ	7.2.1 พัฒนาระบบสารสนเทศที่สามารถใช้ในการ สนับสนุนการตัดสินใจเพื่อการบริหารจัดการได้
		7.3 บุคลากรในองค์กรมีความพร้อมและมี แนวคิดในการขับเคลื่อนองค์กรสู่การเป็นองค์กร แห่งการเรียนรู้ร่วมกัน	7.3.1 ส่งเสริมการเรียนรู้ในองค์กรและผลักดันองค์กรสู่ การเป็นองค์กรแห่งการเรียนรู้ 7.3.2 มีกิจกรรมการจัดการความรู้
		7.4 มีการพัฒนาระบบบริหารความเสี่ยงและ นำมาใช้ในองค์กร	7.4.1 มีการนำเอาระบบการบริหารความเสี่ยงมาใช้
		7.5 การบริหารจัดการงบประมาณ มี ประสิทธิภาพ ประสิทธิผล บนหลักธรรมาภิบาล	7.5.1 มุ่งเน้นการบริหารจัดการ งบประมาณอย่างมี ประสิทธิภาพและประสิทธิผล



		7.6 มีโครงสร้างพื้นฐานและสภาพแวดล้อมที่เอื้ออำนวยต่อการจัดการเรียนการสอน	7.6.1 พัฒนาโครงสร้างพื้นฐานและสภาพแวดล้อมให้เอื้ออำนวยต่อการเรียนการสอน
		7.7 มีการปรับปรุงพัฒนาการปฏิบัติงานให้มีประสิทธิภาพและประสิทธิผลอย่างต่อเนื่องบนพื้นฐานของความคิดสร้างสรรค์	7.7.1 มีกิจกรรม/โครงการให้บุคลากรในองค์กรมีแนวคิดในการปรับปรุงพัฒนาการทำงานให้ดีขึ้นอย่างต่อเนื่อง

## 6. แผนที่ยุทธศาสตร์คณะวิทยาการจัดการและแผนยุทธศาสตร์มหาวิทยาลัยราชภัฏสงขลา ปี 2561 - 2565



## 7. การแปลงยุทธศาสตร์สู่การปฏิบัติตามประเด็นยุทธศาสตร์ (2559– 2562)

ประเด็นยุทธศาสตร์ มาตรการ โครงการ ตัวชี้วัดเชิงปริมาณ/ตัวชี้วัดเชิงคุณภาพ ค่าเป้าหมาย

ประเด็นยุทธศาสตร์	กลยุทธ์	โครงการ/กิจกรรม	วัตถุประสงค์	ตัวชี้วัดเชิงปริมาณ/เชิงคุณภาพ	ค่าเป้าหมาย				ผู้รับผิดชอบ
					2559	2560	2561	2562	
พัฒนาบุคลากรทางการสอนบุคลากรสายสนับสนุนเพื่อยกระดับมาตรฐานคุณภาพการศึกษาและการปฏิบัติงานอย่างสร้างสรรค์	ส่งเสริมสนับสนุนให้บุคลากรทางการศึกษามีความก้าวหน้าในสายงานอาชีพ	1.โครงการอบรมเชิงปฏิบัติการการเขียนผลงานทางวิชาการ	เพื่อให้อาจารย์ได้มีผลงานทางวิชาการและสามารถส่งผลงานเข้าขอตำแหน่งวิชาการได้	สัดส่วนอาจารย์ที่ได้รับผลงานทางวิชาการ	18%	22%	25%	30%	ฝ่ายบริหาร
		2.โครงการอบรมเชิงปฏิบัติการ การทำวิจัย	เพื่อให้อาจารย์ได้มีผลงานวิจัยและสามารถส่งผลงานเข้าขอตำแหน่งวิชาการได้						
		3.โครงการ/กิจกรรมส่งเสริมระบบอาจารย์พี่เลี้ยง	เพื่อให้อาจารย์ใหม่มีอาจารย์รุ่นพี่ชี้แนะแนวทางและเป็นที่ปรึกษาในอาชีพ	อาจารย์ใหม่มีพี่เลี้ยงสนับสนุนและเป็นที่ปรึกษาในการทำผลงานทางวิชาการ	100%	100%	100%	100%	
	ส่งเสริมให้บุคลากรทางสายวิชาการและสายสนับสนุนมีความรู้ ทักษะและคุณลักษณะตามสายงานอาชีพที่	1.โครงการจัดการความรู้เพื่อพัฒนาบุคลากรทางการสอนและสายสนับสนุน	เพื่อสร้างเวทีแลกเปลี่ยนเรียนรู้และมีการถ่ายทอดความรู้เพื่อพัฒนาการปฏิบัติงาน	บุคลากรมีความรู้ความเข้าใจในกระบวนการทำงานและนำความรู้มาพัฒนางานตามพันธกิจของตนเองได้	85%	90%	95%	100%	ฝ่ายจัดการความรู้

ประเด็น ยุทธศาสตร์	กลยุทธ์	โครงการ/กิจกรรม	วัตถุประสงค์	ตัวชี้วัดเชิงปริมาณ/เชิง คุณภาพ	ค่าเป้าหมาย				ผู้รับผิดชอบ
					2559	2560	2561	2562	
	เหมาะสม								
	ส่งเสริมการพัฒนา ความรู้ และเปิดโลก ทัศน์ทางการ จัดการเรียนการ สอน และการ สนับสนุนการจัดการ เรียนการสอน	1.โครงการ/กิจกรรมส่งเสริม การอบรม ประชุม สัมมนา และนำเสนอผลงานของ บุคลากรทางการสอน	บุคลากรได้รับการพัฒนา ในสายงานอาชีพ	จำนวนบุคลากรของคณะฯ ได้รับการอบรมพัฒนาและ เข้าร่วมงานทางวิชาการ	90%	95%	100%	100%	ฝ่ายจัดการ ความรู้
		3.กิจกรรมสนับสนุนการศึกษา ดูงานด้านการบริหารจัดการ สำนักงาน	บุคลากรสายสนับสนุน ได้รับการพัฒนาจาก การศึกษาดูงานด้านการ บริหารจัดการสำนักงาน	บุคลากรสายสนับสนุนได้ ศึกษาและนำความรู้มา พัฒนางานที่ตนรับผิดชอบ	85%	90%	95%	100%	หัวหน้า สำนักงาน
		4.กิจกรรมสนับสนุนการ พัฒนาทักษะทางด้าน ภาษาอังกฤษ	บุคลากรในคณะสามารถมี ความรู้ภาษาอังกฤษและ ประยุกต์ใช้ในการทำงาน และศึกษาต่อในระดับ ปริญญาเอก	จำนวนบุคลากรที่สามารถใช้ ภาษาอังกฤษเบื้องต้น สำหรับการปฏิบัติงาน หรือ ศึกษาต่อในระดับที่สูงขึ้นได้	20%	25%	30%	40%	ฝ่ายบริหาร
	ส่งเสริมพัฒนา รูปแบบการเรียน การสอนให้มีการใช้ เทคโนโลยีและ นวัตกรรมทางการ	1.โครงการอบรมให้ความรู้ ด้านการเรียนการสอน	เพื่อให้บุคลากรทางการ สอนมีความรู้ความเข้าใจ เกี่ยวกับกระบวนการที่ เกี่ยวข้องกับการเรียนการ สอน	บุคลากรทางการสอนได้รับ การพัฒนาด้านการจัดการ เรียนการสอน	100%	100%	100%	100%	ฝ่ายวิชาการ

ประเด็นยุทธศาสตร์	กลยุทธ์	โครงการ/กิจกรรม	วัตถุประสงค์	ตัวชี้วัดเชิงปริมาณ/เชิงคุณภาพ	ค่าเป้าหมาย				ผู้รับผิดชอบ
					2559	2560	2561	2562	
	เรียนการสอนอย่างสร้างสรรค์	2.โครงการการใช้คอมพิวเตอร์เพื่อบริหารระบบสารสนเทศในองค์กรและการประยุกต์ใช้เพื่อการเรียนการสอนและการวิจัย	เพื่อให้บุคลากรทางการสอนมีความรู้ความเข้าใจในการนำเทคโนโลยีมาประยุกต์ใช้ในการจัดการเรียนการสอนและการวิจัย	บุคลากรทางการสอนได้รับการพัฒนาด้านนำเอาระบบเทคโนโลยีมาประยุกต์ใช้ในการจัดการเรียนการสอน	85%	90%	95%	100%	ฝ่ายเทคโนโลยีสารสนเทศ
พัฒนามาตรฐานคุณภาพในการจัดการเรียนการสอนและการจัดกิจกรรมสู่บัณฑิตที่มีคุณภาพคุณธรรมและมีความคิดสร้างสรรค์	พัฒนาและประกันคุณภาพการศึกษา การจัดการเรียนการสอน สาขา	1.โครงการพัฒนาและปรับปรุงหลักสูตรตามกรอบมาตรฐาน TQF	เพื่อให้หลักสูตรการเรียนการสอนได้รับการปรับปรุงพัฒนาตามกรอบคุณการศึกษา TQF	ทุกหลักสูตรได้รับการปรับปรุงตามกรอบ TQF	100%	100%	100%	100%	ฝ่ายวิชาการ
	บริหารธุรกิจ เศรษฐศาสตร์ นิเทศศาสตร์ และบัญชี ให้มีคุณภาพ	2.โครงการอบรมเชิงปฏิบัติการด้านการจัดการด้านการเรียนการสอนตามรูปแบบมาตรฐาน TQF	เพื่อให้บุคลากรทางการสอนมีความรู้ความเข้าใจในการจัดการเรียนการสอนตามกรอบ TQF	บุคลากรทางการสอนได้รับการพัฒนาด้านการจัดการเรียนการสอนตามกรอบ TQF	90%	100%	100%	100%	ฝ่ายวิชาการ
	มาตรฐานตามกรอบมาตรฐานการศึกษา ระดับอุดมศึกษา	3. ผลคะแนนด้านการประกันคุณภาพการศึกษาระดับโปรแกรมวิชา โปรแกรมวิชา	เพื่อประกันคุณภาพการดำเนินงานด้านการบริหารและการจัดการเรียนการสอนในแต่ละโปรแกรมวิชา	คะแนนเฉลี่ย ผลการประเมินการประกันคุณภาพการศึกษา (ทั้งสกอ.และ สมส.)	4.00	4.35	4.50	4.51	ประธานโปรแกรมวิชา/ฝ่ายประกันคุณภาพการศึกษา

ประเด็น ยุทธศาสตร์	กลยุทธ์	โครงการ/กิจกรรม	วัตถุประสงค์	ตัวชี้วัดเชิงปริมาณ/เชิง คุณภาพ	ค่าเป้าหมาย				ผู้รับผิดชอบ
					2559	2560	2561	2562	
	ส่งเสริมให้มีกิจกรรม พัฒนานักศึกษา ให้ได้รับการพัฒนา	1.อบรมเชิงปฏิบัติการทักษะ ทางภาษาให้แก่นักศึกษา	เพื่อให้ นักศึกษามีความรู้ และทักษะภาษาอังกฤษ	นักศึกษาชั้นปีที่ 2 เข้าร่วม โครงการพัฒนาทักษะทาง ภาษา	90%	90%	100%	100%	ฝ่ายพัฒนา นักศึกษา
	ปัญญา สังคม อารมณ ร่ากาย และคุณธรรม จริยธรรม และ ความคิดสร้างสรรค์	2.โครงการอบรมเชิง ปฏิบัติการฐานคิดเพื่อ เศรษฐกิจสร้างสรรค์	เพื่อให้ นักศึกษารู้จักคิดเชิง สร้างสรรค์	นักศึกษา เข้าร่วมโครงการ/ กิจกรรมการคิดเชิง สร้างสรรค์	90%	90%	100%	100%	ฝ่ายพัฒนา นักศึกษา
	ให้สอดคล้องกับ บัณฑิตที่พึงประสงค์	3.โครงการเตรียมฝึก ประสบการณ์วิชาชีพ/สหกิจ ศึกษา	เพื่อให้ นักศึกษาเตรียม ความพร้อมก่อนออกสู่การ ฝึกงาน	นักศึกษาชั้นปีที่ 4 เข้าร่วม โครงการเตรียมฝึก ประสบการณ์วิชาชีพ	100%	100%	100%	100%	ฝ่ายพัฒนา นักศึกษา
		4.อบรมผู้นำนักศึกษาและ บุคลากรทางการพัฒนา นักศึกษา	เพื่อให้ ผู้นำนักศึกษามี ความรู้ความเข้าใจ เกี่ยวกับการดำเนินงาน ตามพันธกิจของคณะและ การประกันคุณภาพ การศึกษา	ตัวแทนผู้นำนักศึกษาจากทุก โปรแกรมวิชาเข้าร่วม กิจกรรม	100%	100%	100%	100%	ฝ่ายพัฒนา นักศึกษา
		5.โครงการบ่มเพาะคนดี ร่วม ใจร่วมจิต พัฒนาชีวิต จิต สาธารณะ	เพื่อให้ นักศึกษาเป็นคนดี มีทักษะในงานอาชีพ และ ทักษะชีวิต และมีจิต สาธารณะ	ทุกโปรแกรมวิชาเข้าร่วม โครงการ	100%	100%	100%	100%	ฝ่ายพัฒนา นักศึกษา

ประเด็นยุทธศาสตร์	กลยุทธ์	โครงการ/กิจกรรม	วัตถุประสงค์	ตัวชี้วัดเชิงปริมาณ/เชิงคุณภาพ	ค่าเป้าหมาย				ผู้รับผิดชอบ
					2559	2560	2561	2562	
		6.โครงการพัฒนานักศึกษาด้านการสร้างสรรค์ในสาขาวิชาต่าง ๆ ของคณะ	เพื่อให้นักศึกษาในสาขาวิชาต่าง ๆ เข้าร่วมกิจกรรมสร้างสรรค์ที่เหมาะสมในแต่ละสาขาวิชา	ทุกโปรแกรมวิชามีการจัดกิจกรรมด้านการสร้างสรรค์และให้นักศึกษาได้เข้าร่วม	100%	100%	100%	100%	ฝ่ายวิชาการ
		7.เตรียมฝึกประสบการณ์วิชาชีพ	เพื่อเตรียมพร้อมด้านทักษะทางวิชาชีพให้แก่ นักศึกษา ก่อนออกสู่ฝึกงาน	นักศึกษาปีที่ 4 เข้าร่วมโครงการเตรียมฝึกประสบการณ์วิชาชีพ	100%	100%	100%	100%	ฝ่ายวิชาการ
	สร้างความสัมพันธ์ระหว่างคณะฯ กับศิษย์เก่า ศิษย์ปัจจุบันให้มีส่วนร่วมในการจัดการศึกษา	1.โครงการประชาสัมพันธ์คณะวิทยาการจัดการ	เพื่อประชาสัมพันธ์คณะวิทยาการจัดการให้แก่ผู้ที่มีส่วนเกี่ยวข้องทุกภาคส่วน	ผู้รับข้อมูลข่าวสารมีความพึงพอใจต่อการให้บริการข้อมูลข่าวสาร	4/5	4.5/5	5/5	5/5	ฝ่ายประชาสัมพันธ์

ประเด็นยุทธศาสตร์	กลยุทธ์	โครงการ/กิจกรรม	วัตถุประสงค์	ตัวชี้วัดเชิงปริมาณ/เชิงคุณภาพ	ค่าเป้าหมาย				ผู้รับผิดชอบ
					2559	2560	2561	2562	
	ร่วมกัน	2.โครงการประชาสัมพันธ์ข้อมูลข่าวสารแก่นักศึกษาและศิษย์เก่า	เพื่อให้ให้นักศึกษาและศิษย์เก่าคณะวิทยาการจัดการได้รับทราบข้อมูลข่าวสารของคณะ	คณะมีสื่อประชาสัมพันธ์คณะวิทยาการจัดการ  ผู้รับข่าวสารมีความพึงพอใจในการรับทราบข้อมูลข่าวสาร	4 สื่อ	5 สื่อ	5 สื่อ	6 สื่อ	ฝ่ายประชาสัมพันธ์
					4/5	4.5/5	5/5	5/5	
	พัฒนาช่องทางการสื่อสารและแหล่งเผยแพร่ความคิดสร้างสรรค์ของนักศึกษาเพื่อให้นักศึกษากลับมาแสดงออก	1.โครงการปรับปรุงพัฒนาเว็บไซต์ของคณะวิทยาการจัดการ	เพื่อให้มีเว็บไซต์ที่เป็นแหล่งรวบรวมและเผยแพร่ผลงานด้านความคิดสร้างสรรค์ของนักศึกษา	จำนวนนักศึกษา/อาจารย์ที่เข้ามามีส่วนร่วมและมีการทำธุรกรรมกับเว็บไซต์	15%	20%	30%	40%	ฝ่ายเทคโนโลยีสารสนเทศ
ส่งเสริมให้นักศึกษาเข้าร่วมกิจกรรมหรือส่งผลงานสร้างสรรค์เข้าประกวดผลงานทางวิชาการหรืองาน	1.โครงการส่งเสริมสนับสนุนการผลิตผลงานสร้างสรรค์ การนำเสนอผลงาน และการประกวดแข่งขัน	เพื่อให้นักศึกษากลับมาแสดงออกและนำผลงานสร้างสรรค์ไปนำเสนอเผยแพร่ และประกวดแข่งขัน	ผลงานด้านการสร้างสรรค์ของนักศึกษาได้รับรางวัลระดับชาติ	3 ผลงาน	5 ผลงาน	7 ผลงาน	10 ผลงาน	ฝ่ายพัฒนาการศึกษา	



ประเด็นยุทธศาสตร์	กลยุทธ์	โครงการ/กิจกรรม	วัตถุประสงค์	ตัวชี้วัดเชิงปริมาณ/เชิงคุณภาพ	ค่าเป้าหมาย				ผู้รับผิดชอบ
					2559	2560	2561	2562	
	สร้างสรรค์ระหว่างสถาบันหรือระดับชาติ								
	ส่งเสริมกิจกรรมด้านสุขภาพ การสร้างความสามัคคี และเครือข่ายทางการศึกษาให้นักศึกษา	1.โครงการ วจก.สร้างสรรค์สานสัมพันธ์ห่างไกลยาเสพติด	เพื่อสร้างความสามัคคีในหมู่นักศึกษาคณะวิทยาการจัดการและเพื่อให้นักศึกษาร่วมกันรณรงค์การต่อต้านยาเสพติด	นักศึกษาจากทุกโปรแกรมวิชาเข้าร่วมโครงการ	100%	100%	100%	100%	ฝ่ายพัฒนาการศึกษา
		2.โครงการสานสัมพันธ์วันวจก.							
ยกระดับมาตรฐานและคุณภาพงานวิจัยและงานสร้างสรรค์เพื่อสร้างองค์ความรู้ใหม่ในการพัฒนาการจัดการเรียนการสอน	ส่งเสริม/พัฒนาการจัดการความรู้ให้มีผลงานวิจัยและงานสร้างสรรค์ที่มีคุณภาพ	1.สนับสนุนงบประมาณเพื่อการทำวิจัยเพื่อพัฒนาองค์กรและท้องถิ่น และการวิจัยเพื่อพัฒนาการเรียนการสอน	เพื่อสนับสนุนส่งเสริมให้อาจารย์ในคณะมีผลงานวิจัย	จำนวนเล่มผลงานวิจัยที่เสร็จสมบูรณ์	20เล่ม	30เล่ม	40เล่ม	50เล่ม	ฝ่ายวิจัย
จัดการเรียนการสอน การสร้างสรรค์ และสร้างมูลค่าเพิ่มให้กับท้องถิ่น	ส่งเสริมงานวิจัยและงานสร้างสรรค์ให้มีการตีพิมพ์เผยแพร่ในระดับท้องถิ่น	1.โครงการอบรมเชิงปฏิบัติการการทำวิจัย	เพื่อให้อาจารย์มีความรู้ความเข้าใจในขั้นตอนและกระบวนการทำวิจัย	อาจารย์เข้าร่วมโครงการอบรมเชิงปฏิบัติการการทำวิจัย	60%	70%	80%	90%	ฝ่ายวิจัย

ประเด็น ยุทธศาสตร์	กลยุทธ์	โครงการ/กิจกรรม	วัตถุประสงค์	ตัวชี้วัดเชิงปริมาณ/เชิง คุณภาพ	ค่าเป้าหมาย				ผู้รับผิดชอบ
					2559	2560	2561	2562	
	ระดับชาติและ นานาชาติ	2.การสนับสนุนส่งเสริมให้ อาจารย์ส่งผลงานตีพิมพ์ เผยแพร่และนำเสนอ ระดับชาติและระดับนานาชาติ	เพื่อให้อาจารย์ในคณะมี การนำผลงานตีพิมพ์ เผยแพร่และนำเสนอใน ระดับชาติหรือนานาชาติ	จำนวนผลงานวิจัยที่ตีพิมพ์ เผยแพร่ หรือนำเสนอ ผลงานระดับชาติ/นานาชาติ	7 เรื่อง	12 เรื่อง	18 เรื่อง	25 เรื่อง	ฝ่ายวิจัย
	ส่งเสริมให้มีการทำ การวิจัยบนพื้นฐาน ความต้องการของ ท้องถิ่นและการใช้ ประโยชน์ได้จริงจาก งานวิจัย	1.กิจกรรมส่งเสริม/สนับสนุน ให้มีการทำวิจัยตามความ ต้องการของท้องถิ่น และสร้าง ความเข้มแข็งให้แก่ชุมชนและ ท้องถิ่น	เพื่อให้มีผลงานวิจัยที่เป็น ประโยชน์ต่อการพัฒนา ท้องถิ่น	จำนวนงานวิจัยที่นำไปใช้ให้ เกิดประโยชน์ต่อท้องถิ่นและ ได้รับการรับรองการใช้งาน	7 เรื่อง	12 เรื่อง	18 เรื่อง	25 เรื่อง	ฝ่ายวิจัย/ โปรแกรมวิชา
	สร้างเครือข่ายการ วิจัยระหว่างคณะฯ กับองค์กรภายนอก ทั้งในระดับบุคคล หน่วยงาน หรือ องค์กรท้องถิ่น	1.จัดทำข้อตกลงด้านการวิจัย	เพื่อให้มีเครือข่ายด้านการ วิจัยและการนำผลการวิจัย ไปใช้ประโยชน์	คณะมีเครือข่ายด้านการวิจัย	5 แหล่ง	10 แหล่ง	15 แหล่ง	20 แหล่ง	ฝ่ายวิจัย
	ส่งเสริมให้มีการนำ งานวิจัยบูรณาการ กับการจัดการเรียน การสอนและพันธกิจ ด้านที่เกี่ยวข้องกับ	1.อบรมเชิงปฏิบัติการการบูร ณาการด้านการวิจัยกับพันธ กิจด้านอื่น ๆ	เพื่อให้อาจารย์มีความรู้ ความเข้าใจในการบูรณา การด้านการวิจัยกับพันธ กิจด้านอื่น ๆ ที่เกี่ยวข้อง	มีการนำผลงานวิจัยมา บูรณาการกับพันธกิจด้าน อื่น ๆ	85%	90%	100%	100%	ฝ่ายวิจัย

ประเด็นยุทธศาสตร์	กลยุทธ์	โครงการ/กิจกรรม	วัตถุประสงค์	ตัวชี้วัดเชิงปริมาณ/เชิงคุณภาพ	ค่าเป้าหมาย				ผู้รับผิดชอบ
					2559	2560	2561	2562	
	การจัดการศึกษา								
		1.โครงการอบรมการทำวิจัยในชั้นเรียน	เพื่อให้อาจารย์ในคณะมีความรู้และความเข้าใจในขั้นตอนและกระบวนการทำวิจัยในชั้นเรียน	จำนวนผลงานวิจัยในชั้นเรียนที่เสร็จสมบูรณ์	15 เรื่อง	20 เรื่อง	25 เรื่อง	30 เรื่อง	ฝ่ายวิจัย
ให้บริการวิชาการและวิชาชีพบนฐานความต้องการของชุมชนเพื่อเพิ่มขีดความสามารถในการแข่งขันแก่ชุมชนและท้องถิ่น	จัดโครงการให้บริการทางวิชาการเพื่อเพิ่มขีดความสามารถในการแข่งขันให้แก่ท้องถิ่น	1.โครงการบริการวิชาการตามศาสตร์ของแต่ละสาขาในคณะวิทยาการจัดการเพื่อการพัฒนาท้องถิ่น	เพื่อให้สาขาวิชาต่างในคณะมีการบริการวิชาการเพื่อการพัฒนาและสร้างความเข้มแข็งให้แก่ท้องถิ่น	โปรแกรมวิชาในคณะมีการบริการวิชาการในศาสตร์ของแต่ละสาขาที่เกี่ยวข้อง	100%	100%	100%	100%	ฝ่ายบริการวิชาการ
		2.กิจกรรมส่งเสริมให้ท้องถิ่นมีความเข้มแข็งและยั่งยืนจากการมีส่วนร่วมในการให้บริการทางวิชาการของคณะ	เพื่อท้องถิ่นมีความเข้มแข็งและยั่งยืน	คณะเข้าไปมีส่วนร่วมในการพัฒนาและสร้างความเข้มแข็ง และคณะได้รับการรับรองจากท้องถิ่น	3 แห่ง	5 แห่ง	7 แห่ง	10 แห่ง	ฝ่ายบริหาร
	พัฒนาสื่อ/บทความองค์ความรู้จากการเรียนการสอนและการวิจัยนำเสนอเผยแพร่ให้แก่ท้องถิ่น	กิจกรรมส่งเสริมการการเผยแพร่องค์ความรู้ และผลงานการวิจัยให้แก่หน่วยงานที่เกี่ยวข้องได้ทราบและนำไปประยุกต์ใช้	เพื่อให้ชุมชนท้องถิ่นและส่วนที่เกี่ยวข้องได้รับทราบข้อมูลข่าวสารและองค์ความรู้ใหม่ๆอย่างต่อเนื่อง	จำนวนสื่อที่นำเสนอให้แก่ชุมชนและท้องถิ่น	3 สื่อ	4 สื่อ	5 สื่อ	6 สื่อ	ฝ่ายบริการวิชาการ

ประเด็นยุทธศาสตร์	กลยุทธ์	โครงการ/กิจกรรม	วัตถุประสงค์	ตัวชี้วัดเชิงปริมาณ/เชิงคุณภาพ	ค่าเป้าหมาย				ผู้รับผิดชอบ
					2559	2560	2561	2562	
	สำรวจความต้องการทางการบริการวิชาการจากชุมชนและท้องถิ่น	โครงการสำรวจความต้องการการบริหารวิชาการจากชุมชนและท้องถิ่น	เพื่อทราบความต้องการด้านการบริการวิชาการจากชุมชนและท้องถิ่น	จำนวนรายงาน/ผลงานวิจัยสำรวจความต้องการของชุมชนท้องถิ่น	1 เล่ม	1 เล่ม	1 เล่ม	1 เล่ม	ฝ่ายบริการวิชาการ / ฝ่ายวิจัย
	พัฒนาหลักสูตรการบริการวิชาการที่หลากหลายตามความต้องการของท้องถิ่น	การพัฒนาหลักสูตรการให้บริการวิชาการตามความต้องการของท้องถิ่น	เพื่อคณะให้มีหลักสูตรการบริการวิชาการที่หลากหลายสอดคล้องกับความต้องการของท้องถิ่น	1. ปริมาณการขอเข้ารับบริการวิชาการจากชุมชนและท้องถิ่น	5 เรื่อง	10 เรื่อง	15 เรื่อง	20 เรื่อง	ฝ่ายบริการวิชาการ
	สร้างเครือข่ายความร่วมมือการบริการวิชาการ	การสร้างเครือข่ายความร่วมมือทางด้านการบริการวิชาการกับคณะวิทยาการจัดการ	เพื่อให้มีเครือข่ายการบริการทางวิชาการในการสร้างความเข้มแข็งให้แก่ชุมชนและท้องถิ่น	จำนวนเครือข่ายทางด้านการบริการวิชาการ	3 แห่ง	4 แห่ง	5 แห่ง	7 แห่ง	ฝ่ายบริหาร
	จัดตั้งแหล่งบริการวิชาการและประชาสัมพันธ์การบริการวิชาการให้เป็นที่รู้จัก และดำเนินการบริการวิชาการให้เป็นที่ยอมรับแก่ท้องถิ่น	- โครงการศึกษาความเป็นไปได้ในการจัดตั้งศูนย์บริการวิชาการ - โครงการจัดตั้งศูนย์บริการวิชาการ - โครงการประชาสัมพันธ์ศูนย์บริการวิชาการ	เพื่อจัดตั้งแหล่งบริการทางวิชาการในศาสตร์ของการบริหารธุรกิจ/เศรษฐศาสตร์/นิเทศศาสตร์/การบัญชี เพื่อให้บริการทางวิชาการแก่สังคมและท้องถิ่น	มีแหล่งบริการทางวิชาการในศาสตร์ที่คณะวิทยาการจัดการทำการเปิดสอน	มีศูนย์บริการวิชาการ	มีศูนย์บริการวิชาการ	มีศูนย์บริการวิชาการ	มีศูนย์บริการวิชาการ	ฝ่ายบริการวิชาการ

ประเด็น ยุทธศาสตร์	กลยุทธ์	โครงการ/กิจกรรม	วัตถุประสงค์	ตัวชี้วัดเชิงปริมาณ/เชิง คุณภาพ	ค่าเป้าหมาย				ผู้รับผิดชอบ
					2559	2560	2561	2562	
ส่งเสริมการ ทำนุ บำรุง อนุรักษ์ เผยแพร่ และสร้าง มูลค่าเพิ่มจาก ศิลปวัฒนธรรมและ สิ่งแวดล้อมของ ท้องถิ่น	จัดกิจกรรม/ส่งเสริม การเผยแพร่ การ สร้างสรรค์ และการ สร้างมูลค่าเพิ่มจาก การทำนุบำรุง ศิลปวัฒนธรรม และ สิ่งแวดล้อมของ ท้องถิ่น	- กิจกรรมส่งเสริมให้นักศึกษา ตระหนักและเห็นคุณค่าต่อ การทำนุบำรุง ศิลปวัฒนธรรมและ สิ่งแวดล้อม	เพื่อให้นักศึกษามีส่วนร่วม ในการทำนุบำรุง ศิลปวัฒนธรรมและ อนุรักษ์สิ่งแวดล้อม	ทุกโปรแกรมวิชาส่งเสริมให้ นักศึกษาเข้าร่วม/จัด กิจกรรมทำนุบำรุง ศิลปวัฒนธรรมและอนุรักษ์ สิ่งแวดล้อม	100%	100%	100%	100%	ฝ่ายทำนุบำรุง ศิลปวัฒนธรรม
		- กิจกรรมส่งเสริมให้ นักศึกษา/อาจารย์มีส่วน ร่วมในการนำ ศิลปวัฒนธรรมมาบูรณา การกับการเรียนการสอน และการวิจัย	เพื่อให้มีการบูรณาการ ด้านทำนุบำรุง ศิลปวัฒนธรรมกับการ เรียนการสอนและการวิจัย	ทุกโปรแกรมวิชามีการบูร ณาการด้านการทำนุบำรุง ศิลปวัฒนธรรมกับการเรียน การสอนและการวิจัย	100%	100%	100%	100%	ฝ่ายทำนุบำรุง ศิลปวัฒนธรรม
	ส่งเสริมให้มี กิจกรรม/โครงการ สร้างมูลค่าเพิ่มจาก การศิลปะ วัฒนธรรม สิ่งแวดล้อม และ ทรัพยากรของ ท้องถิ่น	- โครงการส่งเสริมการ สร้าง มูลค่าเพิ่มจากการศิลปะ วัฒนธรรม สิ่งแวดล้อม และ ทรัพยากรของท้องถิ่น	เพื่อให้บุคลากรและ นักศึกษาได้ตระหนักและ เห็นคุณค่าของ ศิลปวัฒนธรรมและ สามารถมีแนวคิดในการ ต่อยอดเพื่อสร้างมูลค่าเพิ่ม ทางเศรษฐกิจ	จำนวนผลงานของอาจารย์ และนักศึกษาที่ดำเนิน กิจกรรมด้านการต่อ ยอดจากภูมิปัญญาท้องถิ่น และศิลปวัฒนธรรม	30 ผลงาน	40 ผลงาน	50 ผลงาน	60 ผลงาน	ฝ่ายทำนุบำรุง ศิลปวัฒนธรรม

ประเด็นยุทธศาสตร์	กลยุทธ์	โครงการ/กิจกรรม	วัตถุประสงค์	ตัวชี้วัดเชิงปริมาณ/เชิงคุณภาพ	ค่าเป้าหมาย				ผู้รับผิดชอบ
					2559	2560	2561	2562	
พัฒนาระบบบริหารจัดการให้มีคุณภาพ ประสิทธิภาพ และสร้างสรรค์บนพื้นฐานของหลักธรรมาภิบาล	พัฒนาระบบการบริหารจัดการในคณะโดยให้บุคลากรในคณะมีส่วนร่วมในการบริหารจัดการให้ มีประสิทธิภาพ โปร่งใส และตรวจสอบได้	- โครงการปรับปรุงและ ทบทวนแผนการดำเนินงาน ตามกลยุทธ์	เพื่อให้มีการทบทวนและปรับปรุงพัฒนาผลการดำเนินงานตามพันธกิจของคณะและโปรแกรมวิชา	จำนวนบุคลากรที่เข้าร่วมโครงการ	100%	100%	100%	100%	ฝ่ายวางแผน
		- โครงการประชุมเพื่อกำหนดการจัดตั้งงบประมาณ	เพื่อให้ทุกคนมีส่วนร่วมในการกำหนดการจัดตั้งงบประมาณ	จำนวนบุคลากรที่เข้าร่วมโครงการ	90%	90%	90%	90%	ฝ่ายวางแผน
	พัฒนาระบบสารสนเทศที่สามารถใช้ในการสนับสนุนการตัดสินใจเพื่อการบริหารจัดการได้	- โครงการพัฒนาระบบสารสนเทศเพื่อสนับสนุนการบริหารจัดการคณะวิทยาการจัดการ	เพื่อให้มีระบบสารสนเทศที่มีประสิทธิภาพและเสถียรภาพในการสนับสนุนการดำเนินงานและการตัดสินใจ	จำนวนระบบสารสนเทศที่สนับสนุนการดำเนินงานตามพันธกิจ  ความพึงพอใจของผู้ใช้งานระบบสารสนเทศของคณะ	85%  4/5	90%  4.5/5	95%  5/5	100%  5/5	ฝ่ายเทคโนโลยีสารสนเทศ
		-กิจกรรมการใช้เทคโนโลยีสารสนเทศเพื่อสนับสนุนการปฏิบัติงานในองค์กร	เพื่อให้บุคลากรในคณะสามารถใช้เทคโนโลยีสารสนเทศและระบบสารสนเทศในการสนับสนุนการปฏิบัติงานได้	บุคลากรในคณะมีความรู้ความเข้าใจในการใช้งานระบบสารสนเทศของคณะ	90%	100%	100%	100%	ฝ่ายเทคโนโลยีสารสนเทศ

ประเด็นยุทธศาสตร์	กลยุทธ์	โครงการ/กิจกรรม	วัตถุประสงค์	ตัวชี้วัดเชิงปริมาณ/เชิงคุณภาพ	ค่าเป้าหมาย				ผู้รับผิดชอบ
					2559	2560	2561	2562	
	ส่งเสริมการเรียนรู้ในองค์กรและผลักดันองค์กรสู่การเป็นองค์กรแห่งการเรียนรู้	- กิจกรรมส่งเสริมการจัดการความรู้	เพื่อให้มีการแลกเปลี่ยนเรียนรู้การปฏิบัติงานและให้คณะวิทยาการจัดการเป็นองค์กรแห่งการเรียนรู้	จำนวนบุคลากรที่เข้าร่วมโครงการ / กิจกรรมการจัดการความรู้  -จำนวนความรู้ที่ถ่ายทอดจาก Tacit Knowledge สู่ Explicit knowledge และแนวปฏิบัติที่ดีในการทำงานที่ถ่ายทอดสู่ผู้อื่นเข้าถึงได้	100%	100%	100%	100%	ฝ่ายจัดการความรู้  ฝ่ายจัดการความรู้
	มีการนำเอาระบบการบริหารความเสี่ยงมาใช้	- กิจกรรมการวิเคราะห์ความเสี่ยงและการนำผลการวิเคราะห์ความเสี่ยงมาจัดทำแผนการดำเนินงาน	เพื่อให้มีการวิเคราะห์ความเสี่ยงของคณะและให้มีการนำความเสี่ยงมาดำเนินการจัดทำแผนป้องกันและแก้ไขความเสี่ยง	จำนวนรายงานความเสี่ยง  รายงานผลการดำเนินงานตามแผนการป้องกันและแก้ไขความเสี่ยง	1เล่ม	1เล่ม	1เล่ม	1เล่ม	ฝ่ายประกันความเสี่ยง
	มุ่งเน้นการบริหารจัดการ งบประมาณ อย่างมีประสิทธิภาพ และประสิทธิผล	- กิจกรรมตรวจสอบและติดตามการใช้จ่ายงบประมาณ	เพื่อให้มีการตรวจสอบและติดตามการใช้จ่ายงบประมาณเป็นไปอย่างมีประสิทธิภาพ ประสิทธิผล โปร่งใส ตรวจสอบได้	จำนวนรายงานการตรวจสอบการใช้จ่ายงบประมาณจากคณะกรรมการตรวจสอบติดตาม					ฝ่ายบริหาร
	พัฒนาโครงสร้าง	- กิจกรรมจัดซื้อจัดหา	เพื่อให้คณะมีความพร้อม	ความพึงพอใจของ					ฝ่ายบริหาร

ประเด็นยุทธศาสตร์	กลยุทธ์	โครงการ/กิจกรรม	วัตถุประสงค์	ตัวชี้วัดเชิงปริมาณ/เชิงคุณภาพ	ค่าเป้าหมาย				ผู้รับผิดชอบ
					2559	2560	2561	2562	
	พื้นฐานและสภาพแวดล้อมให้เอื้ออำนวยต่อการเรียนการสอน	โครงสร้างพื้นฐานและโครงการพัฒนา/ปรับปรุงสภาพแวดล้อมให้เอื้อต่อการเรียนการสอน	และมีสภาพแวดล้อมที่เอื้ออำนวยต่อการจัดการเรียนการสอน	ผู้ให้บริการ					
	มีกิจกรรม/โครงการให้บุคลากรในองค์กรมีแนวคิดในการปรับปรุงพัฒนาการทำงานให้ดีขึ้นอย่างต่อเนื่อง	- โครงการส่งเสริมการพัฒนาตนเอง	เพื่อให้บุคลากรในขณะมีการพัฒนาตนเองเพื่อการปฏิบัติงานอย่างต่อเนื่อง	จำนวนบุคลากรที่เข้าร่วมโครงการการพัฒนาตนเอง	100%	100%	100%	100%	ฝ่ายบริหาร
ส่งเสริม สืบสานโครงการอันเนื่องมาจากแนวพระราชดำริ เพื่อการพัฒนาท้องถิ่นอย่างสร้างสรรค์	จัดกิจกรรม/โครงการสืบสานแนวทางอันเนื่องมาจากแนวพระราชดำริ เพื่อการพัฒนาท้องถิ่นอย่างสร้างสรรค์	-กิจกรรม/โครงการสืบสานแนวทางอันเนื่องมาจากแนวพระราชดำริ เพื่อการพัฒนาท้องถิ่นอย่างสร้างสรรค์	บุคลากรทางการศึกษา/นักศึกษา/และท้องถิ่นมีความรู้ความเข้าใจ และตระหนักถึงโครงการอันเนื่องมาจากแนวพระราชดำริว่ามีความสำคัญสามารถสร้างความเข้มแข็งและยั่งยืนทางเศรษฐกิจ	มีโครงการสืบสานแนวทางอันเนื่องมาจากแนวพระราชดำริ เพื่อการพัฒนาท้องถิ่นอย่างสร้างสรรค์	2 โครงการ	3 โครงการ	3 โครงการ	3 โครงการ	ฝ่ายบริหาร



ประเด็น ยุทธศาสตร์	กลยุทธ์	โครงการ/กิจกรรม	วัตถุประสงค์	ตัวชี้วัดเชิงปริมาณ/เชิง คุณภาพ	ค่าเป้าหมาย				ผู้รับผิดชอบ
					2559	2560	2561	2562	
การประกันคุณภาพ การศึกษา	การประเมินผลการ ประกันคุณภาพ การศึกษา			ผลการประกันคุณภาพ การศึกษา					ฝ่ายบริหาร

# ภาคผนวก