



**แผนจัดการเรียนรู้แบบบูรณาการ
กับการทำงาน
ประจำปีงบประมาณ พ.ศ. 2566**

คณะวิทยาการจัดการ มหาวิทยาลัยราชภัฏสงขลา



แผนการจัดการเรียนรู้แบบบูรณาการ
กับการทำงาน
ประจำปีงบประมาณ 2566

คณะวิทยาการจัดการ มหาวิทยาลัยราชภัฏสงขลา

คำนำ

การจัดทำแผนจัดการเรียนรู้แบบบูรณาการกับการทำงาน ประจำปีงบประมาณ พ.ศ. 2566 คณะวิทยาการจัดการ มหาวิทยาลัยราชภัฏสงขลา มีหลักสูตรที่มุ่งตอบสนองต่อความต้องการในการพัฒนาประเทศของรัฐบาล เพื่อขับเคลื่อนประเทศไทยสู่ไทยแลนด์ 4.0 และสอดคล้องต่อทิศทางการพัฒนาด้านการศึกษา Thailand Education 4.0 เพื่อให้ผู้เรียนเป็นทรัพยากรมนุษย์ที่มีศักยภาพในการประกอบอาชีพ มีทักษะในการเรียนรู้ตลอดชีวิต ภายใต้บรรยากาศและกระบวนการในการจัดการเรียนการสอนที่ส่งเสริมให้ผู้เรียนเป็นนวัตกรรม ตลอดจนเป็นการพัฒนากำลังคนของประเทศให้มีความพร้อมก้าวสู่ยุคระบบเศรษฐกิจ Thailand 4.0

โดยกระบวนการจัดการศึกษาในรูปแบบเชิงบูรณาการกับการทำงาน (Work-integrated Learning : WiL) ซึ่งเป็นการจัดการศึกษาร่วมกันระหว่างมหาวิทยาลัยกับสถานประกอบการจริง โดยเน้นความเชื่อมโยงระหว่างการเรียนรู้เชิงวิชาการกับการสร้างประสบการณ์ทำงานจริงในสถานประกอบการ เพื่อให้นักศึกษาได้มีโอกาสในการประยุกต์ความรู้ ฝึกทักษะการทำงาน และฝึกทักษะทางวิชาชีพ ตลอดจนทักษะการปฏิบัติงานร่วมกับผู้อื่นก่อนสำเร็จการศึกษา การประสานความร่วมมือกันระหว่างสถาบันการศึกษากับสถานประกอบการในการจัดการศึกษาในรูปแบบเชิงบูรณาการกับการทำงาน (WiL) เพื่อผลิตบัณฑิตที่สอดคล้องกับความต้องการกำลังคน ทั้งในหน่วยงานภาครัฐและภาคเอกชน ตลอดจนสอดคล้องกับยุทธศาสตร์ชาติ 20 ปี เพื่อเป็นกำลังสำคัญในการพัฒนาท้องถิ่น สังคม และขับเคลื่อนระบบเศรษฐกิจของประเทศ

คณะวิทยาการจัดการ
มหาวิทยาลัยราชภัฏสงขลา

สารบัญ

บทที่ 1 บทนำ	1
ข้อมูลพื้นฐานของคณะวิทยาการจัดการ	1
ประวัติคณะวิทยาการจัดการ	1
ปรัชญาของคณะวิทยาการจัดการ	2
อัตลักษณ์ของคณะวิทยาการจัดการ	2
วิสัยทัศน์ของคณะวิทยาการจัดการ	2
คำนิยามวิสัยทัศน์	3
อัตลักษณ์ของนักศึกษาคณะวิทยาการจัดการ	3
พันธกิจ	3
สีประจำคณะ	3
ดอกไม้ประจำคณะ	3
โครงสร้างการบริหารของคณะวิทยาการจัดการ	4
หลักสูตรและสาขาวิชาที่เปิดสอน	5
ข้อมูลบุคลากรคณะวิทยาการจัดการ	6
จำนวนนักศึกษา	7
ข้อมูลด้านงบประมาณ	8
วิสัยทัศน์	8
ยุทธศาสตร์การพัฒนา	8
อัตลักษณ์ของนักศึกษาคณะวิทยาการจัดการ	8
ประเด็นยุทธศาสตร์และเป้าประสงค์ของคณะวิทยาการจัดการ	9
ประเด็นยุทธศาสตร์ที่ 1 ดำรงศาสตร์พระราชาเพื่อพัฒนาท้องถิ่นอย่างยั่งยืน	9
ประเด็นยุทธศาสตร์ที่ 2 ยกระดับการผลิตบัณฑิตเป็นผู้ประกอบการและผู้มีสมรรถนะสูงในวิชาชีพ	9
ประเด็นยุทธศาสตร์ที่ 3 นำพองค์กรสู่ความสุขด้วยธรรมาภิบาล	9
บทที่ 2	10
แผนจัดการเรียนรู้แบบบูรณาการกับการงาน	10
1. หลักการและเหตุผล	10

2. วัตถุประสงค์ของแผนการเรียนรู้แบบบูรณาการกับการทำงาน	11
3. กลุ่มเป้าหมาย	11
4. หลักสูตรและประเภทการจัดการเรียนรู้แบบบูรณาการกับการทำงาน	11
5. จำนวนนักศึกษาของหลักสูตร.....	12
6. ตัวชี้วัดความสำเร็จและเป้าหมาย	12
7. แผนปฏิบัติงาน (การดำเนินงานของคณะและมหาวิทยาลัย).....	13
8. โครงการและรายละเอียดงบประมาณ (โครงการจากหลักสูตรและคณะ)	14
9. การติดตามและประเมินผล	21
10. คำอธิบายตัวชี้วัด.....	21
ตัวชี้วัดหลัก	22
ตัวชี้วัดรอง	22

บทที่ 1

บทนำ

ข้อมูลพื้นฐานของคณะวิทยาการจัดการ

ประวัติคณะวิทยาการจัดการ

คณะวิทยาการจัดการ เริ่มจากโปรแกรมสหกรณ์ สังกัดคณะวิทยาศาสตร์ จนกระทั่งเมื่อวันที่ 25 มกราคม พ.ศ. 2528 ได้แยกตัวมาจัดตั้งเป็นคณะวิทยาการจัดการ เปิดสอนในสาขาวิชาการสหกรณ์ และสาขาวิชาการจัดการทั่วไป ซึ่งต่อมาภายหลังได้ปรับเปลี่ยนจากสาขาวิชาการสหกรณ์ เป็น เศรษฐศาสตร์สหกรณ์

การบริหารคณะวิทยาการจัดการ ในระหว่างปี พ.ศ. 2528 - 2529 ได้เปิดสอนหลักสูตรศิลปศาสตรระดับอนุปริญญา ระดับปริญญาตรี และปริญญาตรี (หลังอนุปริญญา) บริหารในรูปแบบของ ภาควิชา ซึ่งในขณะนั้นมี 5 ภาควิชา คือ

1. ภาควิชาการเงิน และการบัญชี
2. ภาควิชาการตลาด
3. ภาควิชาการสื่อสาร และการประชาสัมพันธ์
4. ภาควิชาบริหารธุรกิจ และสหกรณ์
5. ภาควิชาเศรษฐศาสตร์

ต่อมาในปี พ.ศ. 2540 ได้มีการปรับปรุงรูปแบบการบริหารในสถาบันราชภัฏสงขลาเป็นโปรแกรม วิชา คณะวิทยาการจัดการมีโปรแกรมวิชาที่ดูแลดังนี้

1. โปรแกรมวิชาธุรกิจท่องเที่ยว หลักสูตรสาขาวิชาศิลปศาสตร ระดับอนุปริญญา
2. โปรแกรมวิชาการจัดการทั่วไป หลักสูตรสาขาวิชาศิลปศาสตร ระดับอนุปริญญาและระดับปริญญาตรี (หลังอนุปริญญา)
3. โปรแกรมวิชาการบริหารธุรกิจ หลักสูตรสาขาวิชาศิลปศาสตร ระดับอนุปริญญาและระดับปริญญาตรี (หลังอนุปริญญา)
4. โปรแกรมวิชาการวารสารศาสตร์ และการประชาสัมพันธ์หลักสูตรสาขาวิชาศิลปศาสตรระดับอนุปริญญา
5. โปรแกรมวิชานิติศาสตร์ หลักสูตรสาขาวิชาศิลปศาสตร ระดับปริญญาตรี
6. โปรแกรมวิชาเศรษฐศาสตร์ธุรกิจ หลักสูตรสาขาวิชาศิลปศาสตร ระดับปริญญาตรี

เมื่อมีการปรับปรุงหลักสูตรของสถาบันราชภัฏในปี พ.ศ. 2543 คณะวิทยาการจัดการ มีโปรแกรมวิชา ดังนี้

1. โปรแกรมวิชาการบริหารธุรกิจ หลักสูตรสาขาวิชาการบริหารธุรกิจ ระดับปริญญาตรี ระดับปริญญาตรี (หลังอนุปริญญา) โดยมีแขนงต่างๆ ดังนี้ แขนงการตลาด แขนงการบัญชี แขนงการบริหารทรัพยากรมนุษย์

2. โปรแกรมวิชาการจัดการทั่วไป หลักสูตรสาขาวิชาการบริหารธุรกิจบัณฑิต ระดับอนุปริญญา ระดับปริญญาตรี ระดับปริญญาตรี (หลังอนุปริญญา)

3. โปรแกรมศึกษาวารสารศาสตร์ และการประชาสัมพันธ์ หลักสูตรสาขาวิชาศิลปศาสตร์ ระดับอนุปริญญา

4. โปรแกรมวิชานิติศาสตร์ หลักสูตรสาขาวิชาศิลปศาสตร์ ระดับปริญญาตรี

5. โปรแกรมวิชาเศรษฐศาสตร์ หลักสูตรสาขาวิชาการบริหารธุรกิจ ระดับปริญญาตรี

เนื่องจากการเปิดรับนักศึกษาเพิ่มมากขึ้น ตลอดจนต้องการรักษาคุณภาพการบริหารการเรียนการสอนในคณะให้ดีขึ้น เพราะต้องมีการประกันคุณภาพ และมาตรฐานโปรแกรม ในปี พ.ศ. 2546 จึงมีการปรับการบริหารภายในคณะ โดยแบ่งการบริหารงานวิชาการเป็นโปรแกรมวิชาดังนี้

1. โปรแกรมวิชาการบริหารธุรกิจ การบัญชี

2. โปรแกรมวิชาการบริหารธุรกิจ การตลาด

3. โปรแกรมวิชาการบริหารธุรกิจ การจัดการทั่วไป

4. โปรแกรมวิชาการบริหารธุรกิจ การบริหารทรัพยากรมนุษย์

5. โปรแกรมวิชาเศรษฐศาสตร์ธุรกิจ

6. โปรแกรมวิชานิติศาสตร์

7. โปรแกรมวิชาอุตสาหกรรมท่องเที่ยว

ในปัจจุบันได้มีการปรับเปลี่ยนการบริหารงานให้อยู่ในรูปแบบหลักสูตร โดยมีหลักสูตรในสังกัดคณะวิทยาการจัดการ 9 หลักสูตร ดังนี้

1. หลักสูตรการบัญชีบัณฑิต

2. หลักสูตรเศรษฐศาสตร์บัณฑิต สาขาวิชาพัฒนาธุรกิจ

3. หลักสูตรนิติศาสตร์บัณฑิต สาขาวิชานิติศาสตร์

4. หลักสูตรการจัดการบัณฑิต สาขาวิชาการจัดการอุตสาหกรรมท่องเที่ยว

5. หลักสูตรบริหารธุรกิจบัณฑิต สาขาวิชาการจัดการ

6. หลักสูตรบริหารธุรกิจบัณฑิต สาขาวิชาการตลาด

7. หลักสูตรบริหารธุรกิจบัณฑิต สาขาวิชาการบริหารทรัพยากรมนุษย์

8. หลักสูตรบริหารธุรกิจบัณฑิต สาขาวิชาคอมพิวเตอร์ธุรกิจ

9. หลักสูตรบริหารธุรกิจบัณฑิต สาขาวิชาการจัดการนวัตกรรมการค้า

ปรัชญาของคณะวิทยาการจัดการ

“สร้างคนดี มีคุณค่า เสริมปัญญา พัฒนาท้องถิ่น”

อัตลักษณ์ของคณะวิทยาการจัดการ

“สร้างสรรค์นวัตกรรม ก้าวล้ำเทคโนโลยี มีจิตอาสา”

วิสัยทัศน์ของคณะวิทยาการจัดการ

“ผู้นำในการสร้างผู้ประกอบการเพื่อพัฒนาท้องถิ่นและผู้เชี่ยวชาญในวิชาชีพ”

คำนิยามวิสัยทัศน์

ผู้นำ หมายถึง คณะวิทยาการจัดการเป็นหน่วยจัดการศึกษาต้นแบบในการผลิตบัณฑิต

ผู้ประกอบการ หมายถึง ผู้ที่มีรายได้แต่ไม่เป็นลูกจ้างในระบบการจ้างงาน

ท้องถิ่น หมายถึง ท้องถิ่นที่อยู่อาศัยของนักศึกษา

ผู้เชี่ยวชาญ หมายถึง ผู้มีความรู้ ความชำนาญ ในงาน

อัตลักษณ์ของนักศึกษาคณะวิทยาการจัดการ

“สร้างสรรค์นวัตกรรม ก้าวล้ำเทคโนโลยี มีจิตอาสา”

พันธกิจ

1. พัฒนาหลักสูตรการเรียนการสอนให้มีมาตรฐานและมีความสอดคล้องกับความต้องการของตลาดแรงงาน
2. พัฒนาความเข้มแข็งของบุคลากรในสายวิชาการและบุคลากรสายสนับสนุนให้มีมาตรฐานคุณภาพการศึกษา และการปฏิบัติงานอย่างเข้มแข็ง
3. ยกระดับคุณภาพงานวิจัย สร้างองค์ความรู้ใหม่เพื่อบูรณาการด้านการเรียนการสอน และเชื่อมโยงสู่ท้องถิ่น
4. ให้บริการวิชาการและวิชาชีพบนฐานความต้องการของชุมชนเพื่อเพิ่มขีดความสามารถในการแข่งขัน แก่ชุมชนและท้องถิ่น
5. สนับสนุนการทำนุบำรุงศิลปวัฒนธรรม ประเพณีและสิ่งแวดล้อมของท้องถิ่น
6. เน้นระบบการบริหารจัดการสมัยใหม่ให้เกิดประสิทธิภาพและประสิทธิผลภายใต้หลักธรรมาภิบาล

สีประจำคณะ

สีแสด

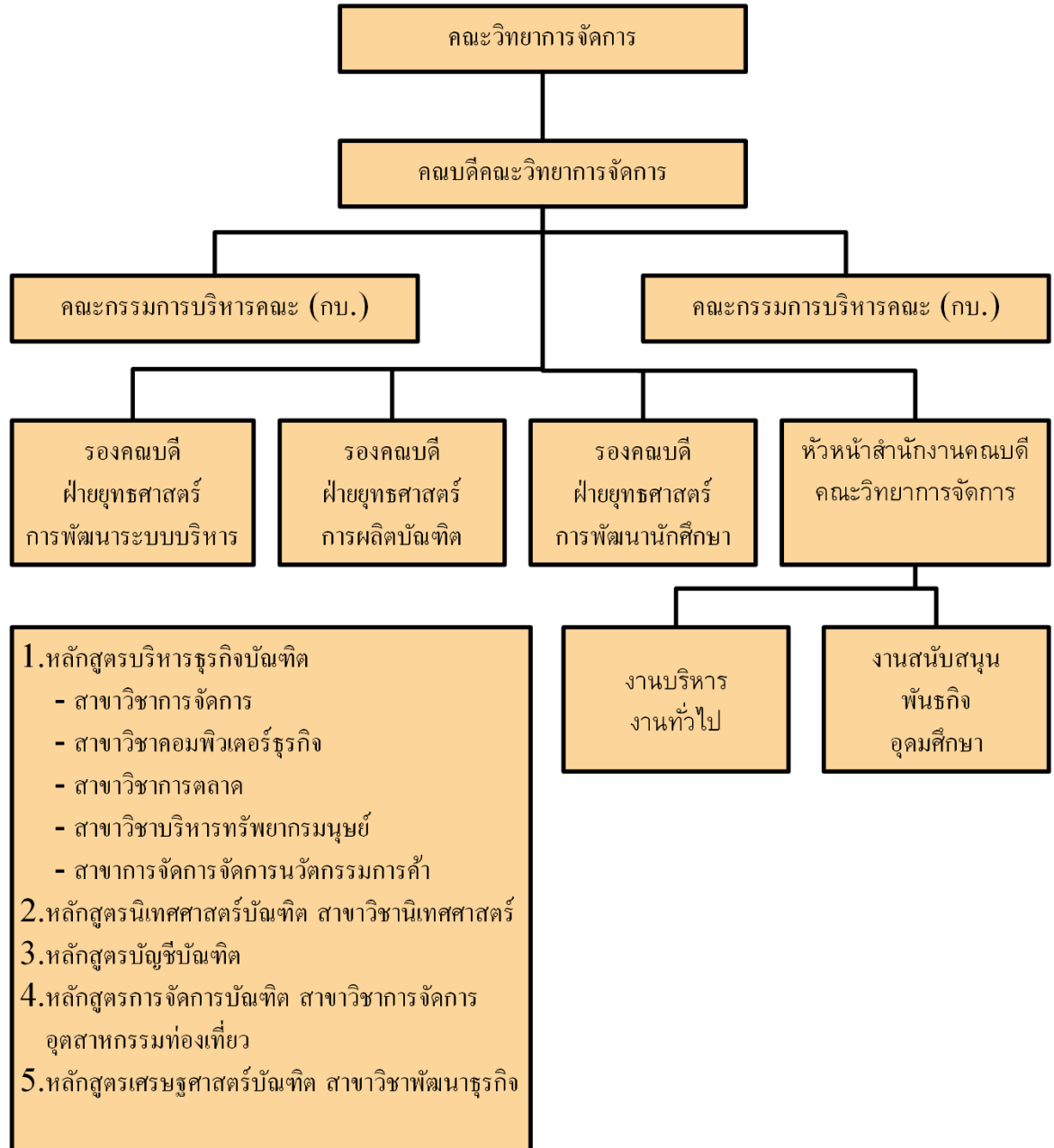


ดอกไม้ประจำคณะ

ดอกชบา



โครงสร้างการบริหารของคณะวิทยาการจัดการ



หลักสูตรและสาขาวิชาที่เปิดสอน

คณะวิทยาการจัดการ มหาวิทยาลัยราชภัฏสงขลา ได้จัดการเรียนการสอนในหลักสูตรระดับปริญญาตรี จำนวน 9 หลักสูตร ดังต่อไปนี้

ตารางที่ 1 หลักสูตรและสาขาวิชาที่เปิดสอน

หลักสูตร/สาขาวิชา	ระดับการศึกษา		
	ปริญญาตรี	ป.บัณฑิต	ปริญญาโท
หลักสูตรการจัดการบัณฑิต สาขาวิชาการจัดการ อุตสาหกรรมท่องเที่ยว	✓	-	-
หลักสูตรบริหารธุรกิจบัณฑิต สาขาวิชาการจัดการ	✓	-	-
หลักสูตรบริหารธุรกิจบัณฑิต สาขาวิชาคอมพิวเตอร์ ธุรกิจ	✓	-	-
หลักสูตรบริหารธุรกิจบัณฑิต สาขาวิชาการตลาด	✓	-	-
หลักสูตรบริหารธุรกิจบัณฑิต สาขาวิชาการบริหาร ทรัพยากรมนุษย์	✓	-	-
หลักสูตรบริหารธุรกิจบัณฑิต สาขาวิชาการจัดการ นวัตกรรมการค้า	✓	-	-
หลักสูตรนิเทศศาสตรบัณฑิต	✓	-	-
หลักสูตรบัญชีบัณฑิต	✓	-	-
หลักสูตรเศรษฐศาสตรบัณฑิต สาขาวิชาพัฒนาธุรกิจ	✓	-	-

ข้อมูลบุคลากรคณะวิทยาการจัดการ

ตารางที่ 2 จำนวนอาจารย์ประจำที่ปฏิบัติงานในคณะวิทยาการจัดการ (ข้อมูล ณ วันที่ 10 มีนาคม 2566)

สาขาวิชา	จำนวนบุคลากร	ตำแหน่งทางวิชาการปัจจุบัน			คุณวุฒิการศึกษาปัจจุบัน		
		อาจารย์	ผศ.	รศ.	ปริญญาตรี	ปริญญาโท	ปริญญาเอก
การจัดการ	9	6	3	-	-	5	4
การจัดการ อุตสาหกรรม ท่องเที่ยว	9	9	-	-	-	5	4
คอมพิวเตอร์ธุรกิจ	7	5	2	-	-	5	2
การตลาด	6	4	2	-	-	5	1
การบริหารทรัพยากร มนุษย์	7	5	2	-	-	4	3
การจัดการนวัตกรรม การค้า	5	5	-	-	-	4	1
นิเทศศาสตร์	6	6	-	-	-	3	3
การบัญชี	10	7	3	-	-	8	2
เศรษฐศาสตร์	11	7	3	1	-	4	7
สังกัดคณะ	2	1	1	-	-	1	1
รวม	72	55	16	1	-	44	28

ตารางที่ 3 ข้อมูลบุคลากรสายสนับสนุน

ตำแหน่ง	จำนวน
ข้าราชการ	1
พนักงานมหาวิทยาลัย	9
พนักงานประจำตามสัญญา	4
รวม	14

จำนวนนักศึกษา

ปีการศึกษา พ.ศ. 2566 คณะวิทยาการจัดการ มหาวิทยาลัยราชภัฏสงขลา มีนักศึกษาทั้งหมดทุกระดับการศึกษา จำนวน 2,803 คน ดังนี้

ตารางที่ 4 จำนวนนักศึกษา

หน่วยงาน/ สาขาวิชา	วุฒิ การศึกษา	หลักสูตร	ชั้นปี				
			65	64	63	62	รวม
			ปีที่ 1	ปีที่ 2	ปีที่ 3	ปีที่ 4	
การจัดการอุตสาหกรรม ท่องเที่ยว	กจ.บ.	ป.ตรี 4 ปี	54	47	-	-	101
การจัดการท่องเที่ยว	บธ.บ.	ป.ตรี 4 ปี	-	-	130	107	237
การจัดการ	บธ.บ.	ป.ตรี 4 ปี	119	105	142	118	484
คอมพิวเตอร์ธุรกิจ	บธ.บ.	ป.ตรี 4 ปี	104	60	89	79	332
การตลาด	บธ.บ.	ป.ตรี 4 ปี	80	61	51	39	231
บริหารทรัพยากรมนุษย์	บธ.บ.	ป.ตรี 4 ปี	80	119	138	110	447
การจัดการนวัตกรรมการค้า	บธ.บ.	ป.ตรี 4 ปี	24	9	31	23	87
นิเทศศาสตร์ (สื่อสารมวลชน)	นศ.บ.	ป.ตรี 4 ปี	-	-	65	40	105
นิเทศศาสตร์	นศ.บ.	ป.ตรี 4 ปี	123	79	-	-	202
บัญชี	บช.บ.	ป.ตรี 4 ปี	133	95	113	121	465
เศรษฐศาสตร์	ศ.บ.	ป.ตรี 4 ปี	-	-	23	32	55
เศรษฐศาสตร์ (พัฒนาธุรกิจ)	ศ.บ.	ป.ตรี 4 ปี	34	26	-	-	60
รวม							2,803

ข้อมูลด้านงบประมาณ

ตารางที่ 5 ข้อมูลด้านงบประมาณ

งบประมาณ	ปีงบประมาณ พ.ศ.2566		
	งบประมาณ เงินรายได้	งบประมาณ เงินรายได้	งบประมาณ รายจ่าย
งบบุคลากร	2,497,872.-	1,201,824.-	-
งบดำเนินงาน	5,793,600.-	599,660.-	1,068,000.-
งบลงทุน	-	942,300.-	
งบเงินอุดหนุน	480,000.-	697,155.-	
งบรายจ่ายอื่น	663,700.-	649,810.-	
รวมทั้งสิ้น	9,435,172.-	8,388,784.-	1,068,000.-

วิสัยทัศน์

“ผู้นำในการสร้างผู้ประกอบการ เพื่อพัฒนาท้องถิ่นและผู้เชี่ยวชาญในวิชาชีพ”

ยุทธศาสตร์การพัฒนา

1. ผลิตบัณฑิตสู่การเป็นผู้ประกอบการและมีความรู้ ความเชี่ยวชาญในวิชาชีพ
2. วิจัย พัฒนา และสร้างสรรค์นวัตกรรมเพื่อส่งเสริมผู้ประกอบการในท้องถิ่น
3. บริการวิชาการเพื่อส่งเสริมศักยภาพผู้ประกอบการและหน่วยงานในท้องถิ่น
4. ทำนุบำรุงศิลปวัฒนธรรมท้องถิ่น เพื่อมุ่งสู่การสร้างเศรษฐกิจสร้างสรรค์
5. บริหารจัดการองค์กรให้มีคุณภาพและความสุขในการทำงาน ภายใต้หลักธรรมาภิบาล

อัตลักษณ์ของนักศึกษาคณะวิทยาการจัดการ

“สร้างสรรค์นวัตกรรม ก้าวล้ำเทคโนโลยี มีจิตอาสา”

ประเด็นยุทธศาสตร์และเป้าประสงค์ของคณะวิทยาการจัดการ

ประเด็นยุทธศาสตร์ที่ 1 อารงศาสตร์พระราชาเพื่อพัฒนาท้องถิ่นอย่างยั่งยืน

Objective 1.1 การพัฒนานวัตกรรมในชุมชนเป้าหมาย

Objective 1.2 บูรณาการความรู้ด้านศาสตร์ต่าง ๆ สู่ชุมชน

Objective 1.3 ยกระดับคุณภาพชุมชนท้องถิ่นในพื้นที่

Objective 1.4 นำพระบรมราโชบายมาพัฒนาท้องถิ่น

ประเด็นยุทธศาสตร์ที่ 2 ยกระดับการผลิตบัณฑิตเป็นผู้ประกอบการและมีสมรรถนะสูงในวิชาชีพ

Objective 2.1 พัฒนาบัณฑิตให้สามารถเป็นผู้ประกอบการและมีสมรรถนะในวิชาชีพทั้งทักษะ

Hard Skills และ Soft Skills

Objective 2.2 หลักสูตรที่เหมาะสมต่อการเปลี่ยนแปลงของสังคม

Objective 2.3 ความร่วมมือกับสถาบันและองค์กรในระดับชาติและนานาชาติ

Objective 2.4 ส่งเสริมการเรียนรู้ตลอดช่วงชีวิตสำหรับทุกคน

Objective 2.5 บัณฑิตมีคุณลักษณะในศตวรรษที่ 21 สอดคล้องกับความต้องการของชุมชน

ท้องถิ่น

ประเด็นยุทธศาสตร์ที่ 3 นำพาองค์กรสู่ความสุขด้วยธรรมาภิบาล

Objective 3.1 สร้างความมั่นคงและความก้าวหน้าในเส้นทางสายอาชีพของบุคลากร

Objective 3.2 สร้างรายได้จากทรัพย์สินทางปัญญา ทุนวิจัย บริการวิชาการ และอื่น ๆ

บทที่ 2

แผนจัดการเรียนรู้แบบบูรณาการกับการงาน

1. หลักการและเหตุผล

ด้วยรัฐบาลได้มีการกำหนดยุทธศาสตร์ชาติ 20 ปี (พ.ศ.2560 – 2579) เพื่อเป็นกรอบแนวทางในการขับเคลื่อนประเทศให้บรรลุวิสัยทัศน์ “ประเทศไทยมีความมั่นคง มั่งคั่ง ยั่งยืน เป็นประเทศพัฒนาแล้ว ด้วยการพัฒนาตามหลักปรัชญาของเศรษฐกิจพอเพียง” ซึ่งการดำเนินงานตามกรอบยุทธศาสตร์นี้จะนำไปสู่การพัฒนาประเทศให้มีภูมิคุ้มกันต่อการเปลี่ยนแปลงจากปัจจัยภายในและภายนอกประเทศ ช่วยพัฒนาภาคเศรษฐกิจในทุกมิติเพื่อยกระดับไปสู่การใช้เทคโนโลยีและนวัตกรรมในการสร้างมูลค่าเพิ่ม ตลอดจนพัฒนาบุคลากรที่สำคัญในการขับเคลื่อนเศรษฐกิจใหม่ที่จะสร้างและเพิ่มศักยภาพในการแข่งขันของประเทศ เพื่อยกระดับฐานรายได้ของประชาชนในภาพรวม และกระจายผลประโยชน์ไปสู่ภาคส่วนต่างๆ ได้อย่างเหมาะสม โดยทุกคนสามารถเข้าถึงบริการพื้นฐาน ระบบสวัสดิการ และกระบวนการยุติธรรมได้อย่างเท่าเทียมกัน โดยไม่มีใครถูกทิ้งไว้ข้างหลัง

ทั้งนี้ เพื่อให้ประเทศไทยมีความสามารถทางการแข่งขันในเวทีโลกได้ รัฐบาลได้กำหนดยุทธศาสตร์ชาติด้านการสร้างความสามารถในการแข่งขัน โดยมีเป้าหมายการพัฒนาที่มุ่งเน้นการยกระดับศักยภาพของประเทศในหลากหลายมิติ โดยเฉพาะ “การสร้างคุณค่าใหม่ในอนาคต” ด้วยการเพิ่มศักยภาพของผู้ประกอบการ พัฒนาคนรุ่นใหม่ รวมถึงปรับรูปแบบธุรกิจ เพื่อตอบสนองต่อความต้องการของตลาด พร้อมทั้งส่งเสริมและสนับสนุนจากภาครัฐให้ประเทศไทยสามารถสร้างฐานรายได้และการจ้างงานใหม่ ขยายโอกาสทางการค้าและการลงทุนในเวทีโลก ควบคู่ไปกับการยกระดับรายได้และการกินดีอยู่ดีรวมถึงการเพิ่มขึ้นของคนชั้นกลาง และลดความเหลื่อมล้ำของคนในประเทศได้ในคราวเดียวกัน

คณะวิทยาการจัดการ มีหลักสูตรที่มุ่งตอบสนองต่อความต้องการในการพัฒนาประเทศของรัฐบาล เพื่อขับเคลื่อนประเทศไทยสู่ไทยแลนด์ 4.0 และสอดคล้องต่อทิศทางการพัฒนาด้านการศึกษา Thailand Education 4.0 เพื่อให้ผู้เรียนเป็นทรัพยากรมนุษย์ที่มีศักยภาพในการประกอบอาชีพ มีทักษะในการเรียนรู้ตลอดชีวิต ภายใต้บรรยากาศและกระบวนการในการจัดการเรียนการสอนที่ส่งเสริมให้ผู้เรียนเป็นนวัตกร ตลอดจนเป็นการพัฒนากำลังคนของประเทศให้มีความพร้อมก้าวสู่ยุคระบบเศรษฐกิจ Thailand 4.0 โดยผ่านกระบวนการจัดการศึกษาในรูปแบบเชิงบูรณาการกับการทำงาน (Work-integrated Learning : WIL) ซึ่งเป็นการจัดการศึกษาร่วมกันระหว่างมหาวิทยาลัยกับสถานประกอบการจริง โดยเน้นความเชื่อมโยงระหว่างการเรียนรู้เชิงวิชาการกับการสร้างประสบการณ์ทำงานจริงในสถานประกอบการ เพื่อให้นักศึกษาได้มีโอกาสในการประยุกต์ความรู้ ฝึกทักษะการทำงาน และฝึกทักษะทางวิชาชีพ ตลอดจนทักษะการปฏิบัติงานร่วมกับผู้อื่นก่อนสำเร็จการศึกษา ซึ่งจะทำให้นักศึกษาเป็นบัณฑิตพันธุ์ใหม่ที่มีขีดสมรรถนะและศักยภาพสูงต่อการทำงานด้านบริหารธุรกิจและการจัดการองค์กร ทั้งนี้ จุดเด่นที่สำคัญของหลักสูตรฯ คือ การประสานความ

ร่วมกันระหว่างสถาบันการศึกษา กับสถานประกอบการในการจัดการศึกษาในรูปแบบเชิงบูรณาการกับการทำงาน (WiL) เพื่อผลิตบัณฑิตที่สอดคล้องกับความต้องการกำลังคน ทั้งในหน่วยงานภาครัฐและภาคเอกชน ตลอดจนสอดคล้องกับยุทธศาสตร์ชาติ 20 ปี เพื่อเป็นกำลังสำคัญในการพัฒนาท้องถิ่น สังคม และขับเคลื่อนระบบเศรษฐกิจของประเทศ

2. วัตถุประสงค์ของแผนการเรียนรู้แบบบูรณาการกับการทำงาน

2.1 เพื่อสนับสนุนการเรียนการสอนในรูปแบบของการเรียนรู้แบบบูรณาการกับการทำงานอย่างเป็นระบบ

2.2 เพื่อให้ นักศึกษามีทักษะในการทำงานจริงขณะที่ยังศึกษาอยู่

2.3 เพื่อให้คณะมีเครือข่ายความร่วมมือกับหน่วยงานภายนอก

3. กลุ่มเป้าหมาย

หลักสูตรของคณะวิทยาการจัดการ จำนวน 9 หลักสูตร มีการจัดการเรียนรู้แบบบูรณาการกับการทำงาน (Work-integrated Learning : WiL)

4. หลักสูตรและประเภทการจัดการเรียนรู้แบบบูรณาการกับการทำงาน

รายชื่อหลักสูตร	pre-course experience	sandwich course	cooperative education	join industry university	fieldwork	Cognitive apprenticeship	Placement or practicum	New traineeship or	Post-course internship
บธ.บ. การจัดการ			✖						
บธ.บ. การตลาด			✖						
บธ.บ. การคอมพิวเตอร์ธุรกิจ			✖						
บธ.บ. การบริหารทรัพยากรมนุษย์			✖						
กจ.ม. การจัดการอุตสาหกรรม ท่องเที่ยว			✖						
บธ.บ. การจัดการนวัตกรรมการค้า		✖							
นศ.บ. นิเทศศาสตร์					✖				
บช.บ. การบัญชี			✖						
ศบ. พัฒนารัฐกิจ			✖						

หมายเหตุ : 1. pre-course experience คือ การกำหนดประสบการณ์ก่อนการศึกษา

2. sandwich course คือ การเรียนสลับกับการทำงาน
3. cooperative education คือ สหกิจศึกษา
4. join industry university course คือ หลักสูตรร่วมมหาวิทยาลัยและอุตสาหกรรม
5. fieldwork คือ การปฏิบัติงานภาคสนาม
6. Cognitive apprenticeship or job shadowing คือ การฝึกงานที่เน้นการเรียนรู้หรือการติดตามพฤติกรรมการทำงาน

ตามพฤติกรรมการทำงาน

7. Placement or practicum คือ การบรรจุให้ทำงานหรือการฝึกเฉพาะตำแหน่ง
8. New traineeship or apprenticeship คือ พนักงานฝึกหัดใหม่หรือพนักงานฝึกงาน
9. Post-course internship คือ การฝึกปฏิบัติจริงหลังจากการเรียนภาคทฤษฎี

5. จำนวนนักศึกษาของหลักสูตร

ลำดับ	หลักสูตร	สาขาวิชา	จำนวนนักศึกษา/ชั้นปี				จำนวนรวม
			ปีที่ 1	ปีที่ 2	ปีที่ 3	ปีที่ 4	
1	บริหารธุรกิจบัณฑิต	การจัดการ				50	50
2	บริหารธุรกิจบัณฑิต	การตลาด				60	60
3	บริหารธุรกิจบัณฑิต	คอมพิวเตอร์ธุรกิจ				80	80
4	บริหารธุรกิจบัณฑิต	บริหารทรัพยากรมนุษย์				110	110
5	การจัดการบัณฑิต	การจัดการอุตสาหกรรมท่องเที่ยว				120	120
6	บริหารธุรกิจบัณฑิต	การจัดการนวัตกรรมการค้า	40	40	40	40	160
7	นิเทศศาสตรบัณฑิต	สื่อสารมวลชน				-	-
8	บัญชีบัณฑิต	การบัญชี					
9	เศรษฐศาสตรบัณฑิต	เศรษฐศาสตร์				60	60

6. ตัวชี้วัดความสำเร็จและเป้าหมาย

วัตถุประสงค์ของแผน	ตัวชี้วัดความสำเร็จ	เป้าหมาย
1. เพื่อสนับสนุนการเรียนการสอนในรูปแบบของการเรียนรู้แบบบูรณาการกับการทำงานอย่างเป็นระบบ	1. จำนวนหลักสูตรสหกิจศึกษาและการศึกษาเชิงบูรณาการกับการทำงาน 1.1 หลักสูตรสหกิจศึกษา 1.2 หลักสูตรบูรณาการกับการทำงานประเภทอื่น	9 หลักสูตร

วัตถุประสงค์ของแผน	ตัวชี้วัดความสำเร็จ	เป้าหมาย
	2. ร้อยละของนักศึกษาสหกิจศึกษาและการศึกษาเชิงบูรณาการกับการทำงาน 2.1 ร้อยละของนักศึกษาสหกิจศึกษา 2.2 ร้อยละของนักศึกษาบูรณาการกับการทำงานประเภทอื่น 2.3 ร้อยละของนักศึกษาสหกิจศึกษานานาชาติ	ร้อยละ 35
2. เพื่อให้ให้นักศึกษามีทักษะในการทำงานจริงขณะที่ยังศึกษาอยู่	3. ร้อยละของผลประเมินการปฏิบัติงานสหกิจศึกษาจากหน่วยงานภายนอก ระดับดีเยี่ยม	ร้อยละ 25
	4. ร้อยละของอาจารย์/บุคลากรที่ผ่านการอบรมหลักสูตรคณาจารย์นิเทศสหกิจศึกษา ผู้ปฏิบัติงานด้านสหกิจศึกษา และการศึกษาเชิงบูรณาการกับการทำงาน	ร้อยละ 30
	5. ร้อยละของอาจารย์ที่ผ่านการอบรมหลักสูตรการจัดสหกิจศึกษานานาชาติ	ร้อยละ 1
	6. ร้อยละของนักศึกษาสหกิจศึกษาที่ได้งานทำหลังสำเร็จการศึกษาภายใน 6 เดือน	ร้อยละ 20
3. เพื่อให้คณะมีเครือข่ายความร่วมมือกับหน่วยงานภายนอก	7. จำนวนหน่วยงานภายนอกที่มีความร่วมมือด้านสหกิจศึกษาและการศึกษาเชิงบูรณาการกับการทำงาน (MOU)	2 หน่วยงาน

7. แผนปฏิบัติงาน (การดำเนินงานของคณะและมหาวิทยาลัย)

ลำดับ	รายละเอียด	ระยะเวลาดำเนินการ	ผู้รับผิดชอบ
1	ประชุมคณะกรรมการดำเนินงานจัดทำแผนการจัดการศึกษาแบบบูรณาการกับการทำงาน	พฤศจิกายน 2565	- หลักสูตร/คณะ - ศูนย์สหกิจศึกษา
2	คณะประชุมสร้างความเข้าใจและตระหนักความสำคัญและกำหนดส่ง	พฤศจิกายน 2566	- หลักสูตร/คณะ - ศูนย์สหกิจศึกษา

ลำดับ	รายละเอียด	ระยะเวลาดำเนินการ	ผู้รับผิดชอบ
	แผนการจัดการศึกษาแบบบูรณาการกับการทำงาน ระดับหลักสูตร และระดับคณะ		
3	ติดตามผลการดำเนินงานตามตัวชี้วัดและความสำเร็จของแผนตามค่าเป้าหมาย รอบ 6 เดือน และ 12 เดือน	- สิ้นเดือนพฤศจิกายน 2565 - สิ้นเดือนพฤษภาคม 2566	- หลักสูตร/คณะ - ศูนย์สหกิจศึกษา
4	ประชุมสรุปผลการดำเนินงานของแผนฯ	สิ้นเดือนพฤษภาคม 2566	- หลักสูตร/คณะ - ศูนย์สหกิจศึกษา
5	รายงานผลการดำเนินงานแผนการจัดการศึกษาแบบบูรณาการกับการทำงาน	มิถุนายน 2566	- หลักสูตร/คณะ - ศูนย์สหกิจศึกษา

8. โครงการและรายละเอียดงบประมาณ (โครงการจากหลักสูตรและคณะ)

โครงการ/กิจกรรม	วัตถุประสงค์	กลุ่มเป้าหมาย	วันที่	งบประมาณ	ผู้รับผิดชอบ
โครงการอบรมเชิงปฏิบัติการพัฒนาศักยภาพนักศึกษาและประกวดแข่งขันผู้ประกอบการรุ่นใหม่	<p>1. เพื่อสร้างและเพิ่มพูนความรู้ความเข้าใจและแนวทางในการเป็นผู้ประกอบการให้นักศึกษา</p> <p>2. เพื่อให้นักศึกษาเกิดการเรียนรู้และมีทักษะสามารถประยุกต์ความรู้ด้านการจัดการทางธุรกิจในการเป็นผู้ประกอบการได้</p> <p>3. เพื่อเปิดพื้นที่ให้นักศึกษาแสดงศักยภาพและความสามารถในการเป็นผู้ประกอบการ</p>	<p>นักศึกษาส่งผลงานเข้าประกวดอย่างน้อย 15 แผนธุรกิจ</p>	<p>17 ธ.ค. 65</p>	26,200	รองคณบดีฝ่ายพัฒนานักศึกษา

โครงการ/กิจกรรม	วัตถุประสงค์	กลุ่มเป้าหมาย	วันที่	งบประมาณ	ผู้รับผิดชอบ
	สร้างแรงบันดาลใจ เกิดเป้าหมายในการเรียนรู้เพื่อก้าวสู่การเป็นผู้ประกอบการ				
โครงการอบรมเชิงปฏิบัติการเสริมสร้างทักษะการทำงานและการเป็นผู้ประกอบการ (ปัจฉิมนิเทศ)	1. เพื่อเสริมทักษะและจุดประกายให้นักศึกษาของคณะวิทยาการจัดการทำงานอย่างมืออาชีพและเข้าสู่การเป็นผู้ประกอบการ	นักศึกษาคณะวิทยาการจัดการ ชั้นปีที่ 4 จำนวน 630 คน	เม.ย. 66	50,000	รองคณบดีฝ่ายพัฒนานักศึกษา
โครงการอบรมเชิงปฏิบัติการพัฒนาทักษะ Soft Skills สำหรับนักการตลาด	2. เพื่อสนับสนุนส่งเสริมการจัดกิจกรรมนักศึกษาให้สอดคล้องกับคุณลักษณะบัณฑิตตามมาตรฐานกรอบมาตรฐาน TQF 3. เพื่อพัฒนาให้นักศึกษาให้มีทักษะ Soft Skills ที่จำเป็นกับงาน	นักศึกษาหลักสูตรการตลาด 1. นักศึกษาชั้นปีที่ 1 จำนวน 71 คน 2. นักศึกษาชั้นปีที่ 4 จำนวน 40 คน	1 – 14 พ.ย.65	26,900	กรรมการบริหารหลักสูตรการตลาด
โครงการอบรมเชิงปฏิบัติการทักษะการเรียนรู้ในศตวรรษที่ 21	1. นักศึกษามีความเข้าใจในการเป็นผู้ประกอบการ 2. นักศึกษาได้รับการถ่ายทอดประสบการณ์ตรงจากผู้ประกอบการเพื่อสร้างแนวคิดในการเป็นผู้ประกอบการ 3. เพื่อสนับสนุนส่งเสริมการจัด	นักศึกษาหลักสูตรการจัดการ จำนวน 482 คน (ชั้นปีที่ 1 -4)	23 – 27 พ.ย. 65	78,100	กรรมการบริหารหลักสูตรการจัดการ

โครงการ/กิจกรรม	วัตถุประสงค์	กลุ่มเป้าหมาย	วันที่	งบประมาณ	ผู้รับผิดชอบ
	กิจกรรม นักศึกษาให้ สอดคล้องกับ คุณลักษณะ บัณฑิตตาม กรอบมาตรฐาน คุณวุฒิ ระดับอุดมศึกษา (TQF) 4. นักศึกษาได้รับ การถ่ายทอด ประสบการณ์ การทำงานจาก รุ่นพี่				
สัมมนาเชิงปฏิบัติการ เรื่อง การพัฒนาทักษะ ทางวิชาชีพเพื่อสร้างนัก เศรษฐศาสตร์คุณภาพ	1. เพื่อให้ นักศึกษามี ความรู้ความ เข้าใจในทักษะ วิชาชีพ เศรษฐศาสตร์ 2. เพื่อพัฒนา ศักยภาพ นักศึกษา หลักสูตร เศรษฐศาสตร์ ในการ ปฏิบัติงาน ร่วมกับผู้อื่นได้ 3. เพื่อพัฒนา ทักษะของ นักศึกษาให้ สามารถ นำเสนอธุรกิจ เพื่อระดม เงินทุนจาก แหล่งทุนต่าง ๆ 4. เพื่อเตรียม ความพร้อม นักศึกษาก่อน เริ่มทำธุรกิจ จริง	นักศึกษาหลักสูตร ศบ.พัฒนาธุรกิจ ชั้นปีที่ 2 -3จำนวน 50 คน	21 ม.ค. – 4 มี.ค.	38,100	กรรมการบริหาร หลักสูตรพัฒนา ธุรกิจ

โครงการ/กิจกรรม	วัตถุประสงค์	กลุ่มเป้าหมาย	วันที่	งบประมาณ	ผู้รับผิดชอบ
อบรมเชิงปฏิบัติการ ทักษะการเรียนรู้ใน ศตวรรษที่ 21	<ol style="list-style-type: none"> เพื่อสนับสนุน ส่งเสริมการจัด กิจกรรม นักศึกษาให้ สอดคล้องกับ คุณลักษณะ บัณฑิตตาม กรอบ มาตรฐาน TQF เพื่อให้ นักศึกษาได้ฝึก ทักษะการ เรียนรู้ใน ศตวรรษที่ 21 กลุ่มด้าน สารสนเทศ สื่อ และเทคโนโลยี โดยการฝึก ปฏิบัติให้มี ความรู้ใน แอปพลิเคชัน งานด้าน การตลาด เพื่อให้ นักศึกษาได้ฝึก ทักษะการ เรียนรู้ใน ศตวรรษที่ 21 กลุ่มด้านทักษะ ชีวิตและอาชีพ โดยการฝึก ทักษะความ เข้าใจและการ ใช้เทคโนโลยี ดิจิทัลอินโฟ กราฟิก (Infographic) และ google data studio เพื่อพัฒนา นักศึกษาใน ทักษะด้าน 	นักศึกษาหลักสูตร การตลาด ชั้นปีที่ 1 จำนวน 71 คน ชั้นปีที่ 2 จำนวน 54 คน ชั้นปีที่ 3 จำนวน 46 คน ชั้นปีที่ 4 จำนวน 40 คน	ธ.ค.65 - ม.ค.66	66,000	กรรมการบริหาร หลักสูตร การตลาด

โครงการ/กิจกรรม	วัตถุประสงค์	กลุ่มเป้าหมาย	วันที่	งบประมาณ	ผู้รับผิดชอบ
	ภาษาและการสื่อสารสำหรับนักการตลาด				
โครงการสัมมนาเชิงปฏิบัติการและประกวดทักษะเส้นทางสู่โค้ชมืออาชีพ (HR Coaching)	<ol style="list-style-type: none"> 1. เพื่อให้ นักศึกษา มีความรู้ความเข้าใจเกี่ยวกับการเป็นที่ปรึกษาและการเป็นวิทยากรด้านการบริหารทรัพยากรมนุษย์ และได้มีโอกาพัฒนาสมรรถนะและทักษะในการเป็นที่ปรึกษาและวิทยากรด้านการบริหารทรัพยากรมนุษย์จากผู้เชี่ยวชาญโดยตรง 2. เพื่อให้ นักศึกษาได้เข้าร่วมแข่งขันกับมหาวิทยาลัยต่าง ๆ และแสดงออกถึงสมรรถนะทักษะในการเป็นที่ปรึกษา/วิทยากร 	น.ศ.หลักสูตร บธ.บ. สาขาวิชา การบริหาร ทรัพยากรมนุษย์ ชั้นปีที่ 1 – 3 จำนวน 335 คน	ก.พ.66	80,500	คณะกรรมการบริหารหลักสูตร บธ.บ. สาขาวิชา การบริหาร ทรัพยากรมนุษย์
โครงการเปิดโลกทัศน์การจัดการนวัตกรรมเพื่อการเรียนรู้	<ol style="list-style-type: none"> 1. เพื่อให้ นักศึกษา ได้เรียนรู้และพัฒนาความสามารถจากการเรียนรู้นอกชั้นเรียน 2. เพื่อให้ นักศึกษามีความรู้ความ 	น.ศ.หลักสูตร บริหารธุรกิจ บัณฑิต สาขาวิชา การจัดการ นวัตกรรมการค้า จำนวน 44 คน	ก.พ.66 - มี.ค. 66	283,500	คณะกรรมการบริหารหลักสูตร บธ.บ. สาขาวิชา การจัดการ นวัตกรรมการค้า

โครงการ/กิจกรรม	วัตถุประสงค์	กลุ่มเป้าหมาย	วันที่	งบประมาณ	ผู้รับผิดชอบ
	<p>เข้าใจเกี่ยวกับการจัดการนวัตกรรมและสามารถนำมาประยุกต์ใช้ในการทำงานในอนาคตได้</p> <p>3. เพื่อให้นักศึกษาได้เรียนรู้ ศิลปวัฒนธรรม และเกิดความตระหนักห่วงแหนใน ศิลปวัฒนธรรมไทยที่ติดต่อวิชาชีพ</p>				
<p>โครงการอบรมเชิงปฏิบัติการพัฒนาเว็บไซต์ทางธุรกิจสำหรับผู้ประกอบการ</p>	<p>1. เพื่อส่งเสริมให้นักศึกษามีความรู้เกี่ยวกับรูปแบบการพัฒนาเว็บไซต์ทำธุรกิจ</p> <p>2. เพื่อส่งเสริมให้นักศึกษามีความรู้เกี่ยวกับการสร้างเว็บไซต์ให้เหมาะกับธุรกิจผู้ประกอบการในยุคดิจิทัล</p> <p>3. เพื่อเพิ่มโอกาสในการนำเสนอผลงานของนักศึกษาด้านการแข่งขันทางวิชาชีพ</p> <p>4. เพื่อส่งเสริมทักษะด้านการออกแบบกราฟิก นอกเหนือจาก</p>	<p>1. นักศึกษาหลักสูตร บธ.บ. สาขาวิชา คอมพิวเตอร์ธุรกิจ ชั้นปีที่ 1และปีที่ 2 จำนวน 167 คน และผู้ที่สนใจเข้าร่วมโครงการ</p>	<p>พ.ค. 66</p>	<p>22,700</p>	<p>คณะกรรมการบริหารหลักสูตร บธ.บ. สาขาวิชา คอมพิวเตอร์ธุรกิจ</p>

โครงการ/กิจกรรม	วัตถุประสงค์	กลุ่มเป้าหมาย	วันที่	งบประมาณ	ผู้รับผิดชอบ
	การเรียนรู้ในชั้นเรียนของนักศึกษา				
โครงการประกวดทักษะทางวิชาชีพนิเทศศาสตร์ ปีที่ 6	<ol style="list-style-type: none"> 1. เพื่อเสริมสร้างและเพิ่มพูนทักษะทางวิชาชีพและทักษะการเรียนรู้ในศตวรรษที่ 21 ให้แก่นักศึกษาหลักสูตรนิเทศศาสตร์บัณฑิต 2. เพื่อให้ นักศึกษาเกิดการเรียนรู้ และมีทักษะ สามารถประยุกต์ใช้เทคโนโลยี และสื่อสารมวลชนในยุคดิจิทัล 3. เพื่อเปิดพื้นที่ให้นักศึกษาแสดงศักยภาพและความสามารถในเชิงวิชาชีพ สร้างแรงบันดาลใจเกิดเป้าหมายในการเรียนรู้เพื่อก้าวสู่วงการวิชาชีพนิเทศศาสตร์ได้ 	นักศึกษาหลักสูตรนิเทศศาสตร์บัณฑิต	ม.ค. - ส.ค 66	51,600	คณะกรรมการบริหารหลักสูตรนิเทศศาสตร์
โครงการสัมมนาเชิงปฏิบัติการยุวมัคคุเทศก์	1. เพื่อให้นักศึกษามีความรู้เกี่ยวกับสถานที่สำคัญย่าน	1. นักศึกษาหลักสูตร กจ.บ. สาขาวิชาการ	18 - 19 ก.พ.66	25,400	คณะกรรมการบริหารหลักสูตรการจัดการ

โครงการ/กิจกรรม	วัตถุประสงค์	กลุ่มเป้าหมาย	วันที่	งบประมาณ	ผู้รับผิดชอบ
รุ่นใหม่เพื่อการ ท่องเที่ยวเชิงวัฒนธรรม	เมืองเก่าสงขลาและ เกาะยอ 2. เพื่อให้นักศึกษา ได้ฝึกทักษะในการ บรรยายทั้ง ภาษาไทยและ ภาษาอังกฤษ 3. เพื่อให้นักศึกษา ได้ฝึกการเป็น มัคคุเทศก์ 4. นักศึกษามีเกียรติ บัตรรับรองเพื่อ นำไปใช้ประกอบ อาชีพ	จัดการนวัตกรรมการ การค้า ชั้นปีที่ 1 และ ปี 2 จำนวน 56 คน			อุตสาหกรรม ท่องเที่ยว

9. การติดตามและประเมินผล

- 9.1 แบบติดตามผลการดำเนินงานตามตัวชี้วัดของแผนการจัดการเรียนรู้แบบบูรณาการกับการทำงาน
- 9.2 รายงานสรุปผลการดำเนินงานตามแผนการจัดการเรียนรู้แบบบูรณาการกับการทำงาน
- 9.3 ประชุมคณะกรรมการดำเนินงานสหกิจศึกษา
- 9.4 เสนอรายงานผลต่อคณะกรรมการบริหารมหาวิทยาลัย
- 9.5 พิจารณาข้อเสนอแนะและการดำเนินงานเพื่อปรับปรุงแผนการจัดการเรียนรู้แบบบูรณาการกับการทำงาน

10. คำอธิบายตัวชี้วัด

10.1 **หลักสูตรจัดการเรียนรู้แบบบูรณาการกับการทำงาน** หมายถึง หลักสูตร/สาขาวิชาที่มีรูปแบบการจัดการเรียนการสอนร่วมกันระหว่างมหาวิทยาลัยและองค์กรภายนอก เพื่อให้นักศึกษาได้รับประสบการณ์จริงและทักษะจากการปฏิบัติงาน

10.2 **นักศึกษาเข้าร่วมการจัดการเรียนรู้แบบบูรณาการกับการทำงาน** หมายถึง นักศึกษาที่ลงทะเบียนเรียนในหลักสูตร/สาขาวิชาที่มีการจัดการเรียนการสอนแบบบูรณาการกับการทำงาน

10.3 **อาจารย์ที่ผ่านการอบรมหลักสูตรอาจารย์นิเทศสหกิจศึกษา** หมายถึง อาจารย์ประจำหลักสูตร/สาขาวิชา ที่ผ่านการอบรมหลักสูตรคณาจารย์นิเทศสหกิจศึกษา และการจัดสหกิจศึกษานานาชาติ จากหน่วยงานที่รับรองจากสำนักงานปลัดกระทรวงการอุดมศึกษาฯ หรือสมาคมสหกิจศึกษา

ชี้แจง

เพื่อให้การดำเนินงานสหกิจศึกษาและการศึกษาเชิงบูรณาการกับการทำงานครอบคลุมและสอดคล้องกันทุกด้าน ศูนย์สหกิจศึกษา จึงกำหนดตัวชี้วัดหลักและตัวชี้วัดรอง เพื่อให้คณะใช้เป็นตัวชี้วัดของแผนในระดับคณะ (ข้อ 6. ตัวชี้วัดความสำเร็จและเป้าหมาย) ดังนี้

ตัวชี้วัดหลัก

(7 ตัวชี้วัด ทุกคณะใส่เหมือนกัน โดยคณะกำหนดตัวเลขเป้าหมาย)

1. จำนวนหลักสูตรสหกิจศึกษาและการศึกษาเชิงบูรณาการกับการทำงาน
 - 1.1 หลักสูตรสหกิจศึกษา
 - 1.2 หลักสูตรบูรณาการกับการทำงานประเภทอื่น
2. ร้อยละของนักศึกษาสหกิจศึกษาและการศึกษาเชิงบูรณาการกับการทำงาน
 - 2.1 ร้อยละของนักศึกษาสหกิจศึกษา
 - 2.2 ร้อยละของนักศึกษابูรณาการกับการทำงานประเภทอื่น
 - 2.3 ร้อยละของนักศึกษาสหกิจศึกษานานาชาติ
3. ร้อยละของผลประเมินการปฏิบัติงานสหกิจศึกษาจากหน่วยงานภายนอก ระดับดีเยี่ยม
4. ร้อยละของอาจารย์/บุคลากรที่ผ่านการอบรมหลักสูตรคณาจารย์นิเทศสหกิจศึกษา ผู้ปฏิบัติงานด้านสหกิจศึกษาและการศึกษาเชิงบูรณาการกับการทำงาน
5. ร้อยละของอาจารย์ที่ผ่านการอบรมหลักสูตรการจัดสหกิจศึกษานานาชาติ
6. ร้อยละของนักศึกษาสหกิจศึกษาที่ดำเนินงานทำหลังสำเร็จการศึกษาภายใน 6 เดือน
7. จำนวนหน่วยงานภายนอกที่มีความร่วมมือด้านสหกิจศึกษาและการศึกษาเชิงบูรณาการกับการทำงาน (MOU)

ตัวชี้วัดรอง

(ขึ้นอยู่กับกระดำเนินการของคณะ/หลักสูตร)

1. จำนวนรางวัลการประกวดผลงานสหกิจศึกษาและการศึกษาเชิงบูรณาการกับการทำงาน ภายนอกมหาวิทยาลัย
2. ตัวชี้วัดที่คณะระบุเพิ่มเติม