



**แผนบริการวิชาการ  
เพื่อการพัฒนาท้องถิ่น ชุมชน  
ประจำปีงบประมาณ พ.ศ. 2566**

**คณะวิทยาการจัดการ มหาวิทยาลัยราชภัฏสงขลา**



แผนบริการวิชาการเพื่อการพัฒนาท้องถิ่น ชุมชน  
ประจำปีงบประมาณ พ.ศ. 2566

คณะวิทยาการจัดการ มหาวิทยาลัยราชภัฏสงขลา

## คำนำ

มหาวิทยาลัยราชภัฏสงขลา มีวิสัยทัศน์ว่า “มหาวิทยาลัยราชภัฏสงขลา เป็นมหาวิทยาลัยชั้นนำเพื่อพัฒนาท้องถิ่นภาคใต้สู่สากล” ซึ่งพันธกิจหลักนอกจากการจัดการเรียนการสอนเพื่อการผลิตบัณฑิต การวิจัยแล้วงานด้านการบริการวิชาการนับเป็นพันธกิจหนึ่งที่มหาวิทยาลัยราชภัฏให้ความสำคัญดังยุทธศาสตร์ของกลุ่มมหาวิทยาลัยราชภัฏ 20 ปี (2560 - 2579) ที่ว่า “มหาวิทยาลัยราชภัฏ เป็นสถาบันที่ผลิตบัณฑิต มีอัตลักษณ์ มีคุณภาพ มีสมรรถนะ และเป็นสถาบันหลักที่บูรณาการองค์ความรู้สู่นวัตกรรมในการพัฒนาท้องถิ่น เพื่อสร้างความมั่นคงให้กับประเทศ”

คณะวิทยาการจัดการได้จัดทำแผนยุทธศาสตร์ด้านการบริการวิชาการโดยได้จัดทำเป็นแผนระยะ 4 ปี (พ.ศ.2563-2566) ขึ้นเพื่อให้สอดคล้องกับแผนยุทธศาสตร์และเป้าประสงค์ (Objective) ของมหาวิทยาลัยราชภัฏสงขลาโดยเฉพาะ Objective ที่ 3.1 มหาวิทยาลัยเพื่อการพัฒนาท้องถิ่นตามพระบรมราโชบาย โดยคณะวิทยาการจัดการได้มีการนำ Objective ดังกล่าวมาดำเนินงานโดยมุ่งเน้นตามจุดเน้นของสถาบัน คือ MGT Objective 2.1 คณะฯสามารถยกระดับเศรษฐกิจและคุณภาพของชุมชนตามพระบรมราโชบาย เพื่อยกระดับความเป็นอยู่และเศรษฐกิจของท้องถิ่นให้มีความเข้มแข็ง มั่นคง มั่งคั่งและยั่งยืนต่อไป

คณะวิทยาการจัดการ  
มหาวิทยาลัยราชภัฏสงขลา

## สารบัญ

คำนำ.....	ก
สารบัญ .....	ข
บทที่ 1 ข้อมูลพื้นฐานของคณะวิทยาการจัดการ.....	1
ข้อมูลพื้นฐานของคณะวิทยาการจัดการ .....	1
ประวัติคณะวิทยาการจัดการ.....	1
ปรัชญาของคณะวิทยาการจัดการ .....	2
อัตลักษณ์ของคณะวิทยาการจัดการ.....	2
วิสัยทัศน์ของคณะวิทยาการจัดการ .....	2
ค่านิยมวิสัยทัศน์.....	3
อัตลักษณ์ของนักศึกษาคณะวิทยาการจัดการ.....	3
พันธกิจ .....	3
สีประจำคณะ .....	3
ดอกไม้ประจำคณะ.....	3
โครงสร้างการบริหารของคณะวิทยาการจัดการ .....	4
หลักสูตรและสาขาวิชาที่เปิดสอน .....	5
ข้อมูลบุคลากรคณะวิทยาการจัดการ.....	6
จำนวนนักศึกษา.....	7
ข้อมูลด้านงบประมาณ .....	8
วิสัยทัศน์ .....	8
ยุทธศาสตร์การพัฒนา.....	8
อัตลักษณ์ของนักศึกษาคณะวิทยาการจัดการ.....	8
ประเด็นยุทธศาสตร์และเป้าประสงค์ของคณะวิทยาการจัดการ .....	9
ประเด็นยุทธศาสตร์ที่ 1 อารังศาสตร์พระราชาเพื่อพัฒนาท้องถิ่นอย่างยั่งยืน .....	9
ประเด็นยุทธศาสตร์ที่ 2 ยกระดับการผลิตบัณฑิตเป็นผู้ประกอบการและผู้มีสมรรถนะสูงใน วิชาชีพ.....	9
ประเด็นยุทธศาสตร์ที่ 3 นำพาองค์กรสู่ความสุขด้วยธรรมาภิบาล .....	9

บทที่ 2 แผนปฏิบัติงานด้านการบริการวิชาการคณะวิทยาการจัดการ.....	10
2.1 การกำหนดเขตพื้นที่ความรับผิดชอบและกิจกรรมการให้บริการวิชาการ.....	10
2.2 ประเด็นยุทธศาสตร์ .....	11
ประเด็นยุทธศาสตร์ที่ 1 อารงศาสตร์พระราชารเพื่อพัฒนาท้องถิ่นอย่างยั่งยืน .....	11
ประเด็นยุทธศาสตร์ที่ 2 ยกระดับการผลิตบัณฑิตเป็นผู้ประกอบการและผู้มีสมรรถนะสูงใน วิชาชีพ .....	11
ประเด็นยุทธศาสตร์ที่ 3 นำพหองค์กรสู่ความสุขด้วยธรรมาภิบาล .....	11
ประเด็นยุทธศาสตร์ที่ 1 อารงศาสตร์พระราชารเพื่อพัฒนาท้องถิ่นอย่างยั่งยืน ปีงบประมาณ 2566- 2570.....	12
2.3 การกำหนดแนวทางในการบริการวิชาการเพื่อการพัฒนาท้องถิ่น ซึ่งหลายกิจกรรมเกี่ยวข้องกับ คณะวิทยาการจัดการดังนี้ .....	17
2.4 แผนการดำเนินงานโครงการ/กิจกรรมด้านการบริการวิชาการคณะวิทยาการจัดการ .....	19

# บทที่ 1

## ข้อมูลพื้นฐานของคณะวิทยาการจัดการ

### ข้อมูลพื้นฐานของคณะวิทยาการจัดการ

#### ประวัติคณะวิทยาการจัดการ

คณะวิทยาการจัดการ เริ่มจากโปรแกรมสหกรณ์ สังกัดคณะวิทยาศาสตร์ จนกระทั่งเมื่อวันที่ 25 มกราคม พ.ศ. 2528 ได้แยกตัวมาจัดตั้งเป็นคณะวิทยาการจัดการ เปิดสอนในสาขาวิชาการสหกรณ์ และสาขาวิชาการจัดการทั่วไป ซึ่งต่อมาภายหลังได้ปรับเปลี่ยนจากสาขาวิชาการสหกรณ์ เป็นเศรษฐศาสตร์สหกรณ์

การบริหารคณะวิทยาการจัดการ ในระหว่างปี พ.ศ. 2528 - 2529 ได้เปิดสอนหลักสูตรศิลปศาสตรระดับบัณฑิตศึกษา ระดับปริญญาตรี และปริญญาตรี (หลังอนุปริญญา) บริหารในรูปแบบของภาควิชา ซึ่งในขณะนั้นมี 5 ภาควิชา คือ

1. ภาควิชาการเงิน และการบัญชี
2. ภาควิชาการตลาด
3. ภาควิชาการสื่อสาร และการประชาสัมพันธ์
4. ภาควิชาบริหารธุรกิจ และสหกรณ์
5. ภาควิชาเศรษฐศาสตร์

ต่อมาในปี พ.ศ. 2540 ได้มีการปรับปรุงรูปแบบการบริหารในสถาบันราชภัฏสงขลาเป็นโปรแกรมวิชา คณะวิทยาการจัดการมีโปรแกรมวิชาที่ดูแลดังนี้

1. โปรแกรมวิชาธุรกิจท่องเที่ยว หลักสูตรสาขาวิชาศิลปศาสตร์ ระดับอนุปริญญา
2. โปรแกรมวิชาการจัดการทั่วไป หลักสูตรสาขาวิชาศิลปศาสตร์ ระดับอนุปริญญาและระดับปริญญาตรี (หลังอนุปริญญา)
3. โปรแกรมวิชาการบริหารธุรกิจ หลักสูตรสาขาวิชาศิลปศาสตร์ ระดับอนุปริญญาและระดับปริญญาตรี (หลังอนุปริญญา)
4. โปรแกรมวิชาการวารสารศาสตร์ และการประชาสัมพันธ์หลักสูตรสาขาวิชาศิลปศาสตร์ ระดับอนุปริญญา
5. โปรแกรมวิชานิติศาสตร์ หลักสูตรสาขาวิชาศิลปศาสตร์ ระดับปริญญาตรี
6. โปรแกรมวิชาเศรษฐศาสตร์ธุรกิจ หลักสูตรสาขาวิชาศิลปศาสตร์ ระดับปริญญาตรี

เมื่อมีการปรับปรุงหลักสูตรของสถาบันราชภัฏในปี พ.ศ. 2543 คณะวิทยาการจัดการ มีโปรแกรมวิชา ดังนี้

1. โปรแกรมวิชาการบริหารธุรกิจ หลักสูตรสาขาวิชาการบริหารธุรกิจ ระดับปริญญาตรี ระดับปริญญาตรี (หลังอนุปริญญา) โดยมีแขนงต่างๆ ดังนี้ แขนงการตลาด แขนงการบัญชี แขนงการบริหารทรัพยากรมนุษย์

2. โปรแกรมวิชาการจัดการทั่วไป หลักสูตรสาขาวิชาการบริหารธุรกิจบัณฑิต ระดับอนุปริญญา ระดับปริญญาตรี ระดับปริญญาตรี (หลังอนุปริญญา)

3. โปรแกรมศึกษาวารสารศาสตร์ และการประชาสัมพันธ์ หลักสูตรสาขาวิชาศิลปศาสตร์ ระดับอนุปริญญา

4. โปรแกรมวิชานิติศาสตร์ หลักสูตรสาขาวิชาศิลปศาสตร์ ระดับปริญญาตรี

5. โปรแกรมวิชาเศรษฐศาสตร์ หลักสูตรสาขาวิชาการบริหารธุรกิจ ระดับปริญญาตรี

เนื่องจากการเปิดรับนักศึกษาเพิ่มมากขึ้น ตลอดจนต้องการรักษาคุณภาพการบริหาร การเรียนการสอนในคณะให้ดีขึ้น เพราะต้องมีการประกันคุณภาพ และมาตรฐานโปรแกรม ในปี พ.ศ. 2546 จึงมีการปรับการบริหารภายในคณะ โดยแบ่งการบริหารงานวิชาการเป็นโปรแกรมวิชาดังนี้

1. โปรแกรมวิชาการบริหารธุรกิจ การบัญชี
2. โปรแกรมวิชาการบริหารธุรกิจ การตลาด
3. โปรแกรมวิชาการบริหารธุรกิจ การจัดการทั่วไป
4. โปรแกรมวิชาการบริหารธุรกิจ การบริหารทรัพยากรมนุษย์
5. โปรแกรมวิชาเศรษฐศาสตร์ธุรกิจ
6. โปรแกรมวิชานิติศาสตร์
7. โปรแกรมวิชาอุตสาหกรรมท่องเที่ยว

ในปัจจุบันได้มีการปรับเปลี่ยนการบริหารงานให้อยู่ในรูปแบบหลักสูตร โดยมีหลักสูตรในสังกัดคณะวิทยาการจัดการ 9 หลักสูตร ดังนี้

1. หลักสูตรการบัญชีบัณฑิต
2. หลักสูตรเศรษฐศาสตร์บัณฑิต สาขาวิชาพัฒนาธุรกิจ
3. หลักสูตรนิติศาสตร์บัณฑิต สาขาวิชานิติศาสตร์
4. หลักสูตรการจัดการบัณฑิต สาขาวิชาการจัดการอุตสาหกรรมท่องเที่ยว
5. หลักสูตรบริหารธุรกิจบัณฑิต สาขาวิชาการจัดการ
6. หลักสูตรบริหารธุรกิจบัณฑิต สาขาวิชาการตลาด
7. หลักสูตรบริหารธุรกิจบัณฑิต สาขาวิชาการบริหารทรัพยากรมนุษย์
8. หลักสูตรบริหารธุรกิจบัณฑิต สาขาวิชาคอมพิวเตอร์ธุรกิจ
9. หลักสูตรบริหารธุรกิจบัณฑิต สาขาวิชาการจัดการนวัตกรรมการค้า

#### ปรัชญาของคณะวิทยาการจัดการ

“สร้างคนดี มีคุณค่า เสริมปัญญา พัฒนาท้องถิ่น”

#### อัตลักษณ์ของคณะวิทยาการจัดการ

“สร้างสรรค์นวัตกรรม ก้าวล้ำเทคโนโลยี มีจิตอาสา”

#### วิสัยทัศน์ของคณะวิทยาการจัดการ

“ผู้นำในการสร้างผู้ประกอบการเพื่อพัฒนาท้องถิ่นและผู้เชี่ยวชาญในวิชาชีพ”

### คำนิยามวิสัยทัศน์

ผู้นำ หมายถึง คณะวิทยาการจัดการเป็นหน่วยจัดการศึกษาต้นแบบในการผลิตบัณฑิต

ผู้ประกอบการ หมายถึง ผู้ที่มีรายได้แต่ไม่เป็นลูกจ้างในระบบการจ้างงาน

ท้องถิ่น หมายถึง ท้องถิ่นที่อยู่อาศัยของนักศึกษา

ผู้เชี่ยวชาญ หมายถึง ผู้มีความรู้ ความชำนาญ ในงาน

### อัตลักษณ์ของนักศึกษาคณะวิทยาการจัดการ

“สร้างสรรค์นวัตกรรม ก้าวล้ำเทคโนโลยี มีจิตอาสา”

### พันธกิจ

1. พัฒนาหลักสูตรการเรียนการสอนให้มีมาตรฐานและมีความสอดคล้องกับความต้องการของตลาดแรงงาน
2. พัฒนาความเข้มแข็งของบุคลากรในสายวิชาการและบุคลากรสายสนับสนุนให้มีมาตรฐานคุณภาพ การศึกษา และการปฏิบัติงานอย่างเข้มแข็ง
3. ยกระดับคุณภาพงานวิจัย สร้างองค์ความรู้ใหม่เพื่อบูรณาการด้านการเรียนการสอน และเชื่อมโยงสู่ท้องถิ่น
4. ให้บริการวิชาการและวิชาชีพบนฐานความต้องการของชุมชนเพื่อเพิ่มขีดความสามารถในการแข่งขัน แก่ชุมชนและท้องถิ่น
5. สนับสนุนการทำนุบำรุงศิลปวัฒนธรรม ประเพณีและสิ่งแวดล้อมของท้องถิ่น
6. เน้นระบบการบริหารจัดการสมัยใหม่ให้เกิดประสิทธิภาพและประสิทธิผลภายใต้หลักธรรมาภิบาล

### สีประจำคณะ

สีแสด



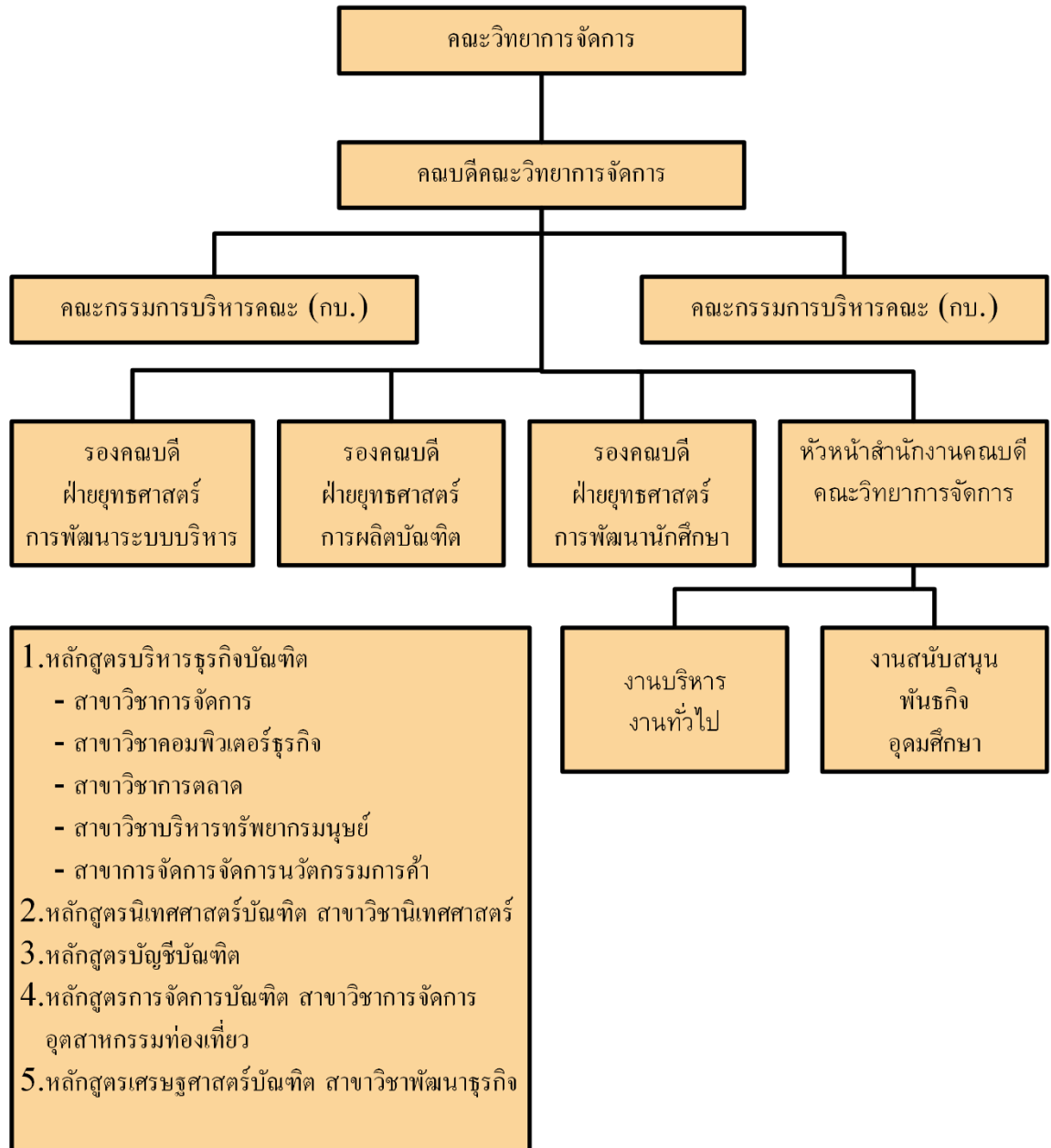
### ดอกไม้ประจำคณะ

ดอกชบา





## โครงสร้างการบริหารของคณะวิทยาการจัดการ



### หลักสูตรและสาขาวิชาที่เปิดสอน

คณะวิทยาการจัดการ มหาวิทยาลัยราชภัฏสงขลา ได้จัดการเรียนการสอนในหลักสูตรระดับปริญญาตรี จำนวน 9 หลักสูตร ดังต่อไปนี้

#### ตารางที่ 1 หลักสูตรและสาขาวิชาที่เปิดสอน

หลักสูตร/สาขาวิชา	ระดับการศึกษา		
	ปริญญาตรี	ป.บัณฑิต	ปริญญาโท
หลักสูตรการจัดการบัณฑิต สาขาวิชาการจัดการอุตสาหกรรมท่องเที่ยว	✓	-	-
หลักสูตรบริหารธุรกิจบัณฑิต สาขาวิชาการจัดการ	✓	-	-
หลักสูตรบริหารธุรกิจบัณฑิต สาขาวิชาคอมพิวเตอร์ธุรกิจ	✓	-	-
หลักสูตรบริหารธุรกิจบัณฑิต สาขาวิชาการตลาด	✓	-	-
หลักสูตรบริหารธุรกิจบัณฑิต สาขาวิชาการบริหารทรัพยากรมนุษย์	✓	-	-
หลักสูตรบริหารธุรกิจบัณฑิต สาขาวิชาการจัดการนวัตกรรมการค้า	✓	-	-
หลักสูตรนิเทศศาสตรบัณฑิต	✓	-	-
หลักสูตรบัญชีบัณฑิต	✓	-	-
หลักสูตรเศรษฐศาสตรบัณฑิต สาขาวิชาพัฒนาธุรกิจ	✓	-	-

## ข้อมูลบุคลากรคณะวิทยาการจัดการ

ตารางที่ 2 จำนวนอาจารย์ประจำที่ปฏิบัติงานในคณะวิทยาการจัดการ (ข้อมูล ณ วันที่ 10 มีนาคม 2566)

สาขาวิชา	จำนวนบุคลากร	ตำแหน่งทางวิชาการปัจจุบัน			คุณวุฒิการศึกษาปัจจุบัน		
		อาจารย์	ผศ.	รศ.	ปริญญาตรี	ปริญญาโท	ปริญญาเอก
การจัดการ	9	6	3	-	-	5	4
การจัดการ อุตสาหกรรม ท่องเที่ยว	9	9	-	-	-	5	4
คอมพิวเตอร์ธุรกิจ	7	5	2	-	-	5	2
การตลาด	6	4	2	-	-	5	1
การบริหารทรัพยากร มนุษย์	7	5	2	-	-	4	3
การจัดการนวัตกรรม การค้า	5	5	-	-	-	4	1
นิเทศศาสตร์	6	6	-	-	-	3	3
การบัญชี	10	7	3	-	-	8	2
เศรษฐศาสตร์	11	7	3	1	-	4	7
สังกัดคณะ	2	1	1	-	-	1	1
<b>รวม</b>	<b>72</b>	<b>55</b>	<b>16</b>	<b>1</b>	<b>-</b>	<b>44</b>	<b>28</b>

## ตารางที่ 3 ข้อมูลบุคลากรสายสนับสนุน

ตำแหน่ง	จำนวน
ข้าราชการ	1
พนักงานมหาวิทยาลัย	9
พนักงานประจำตามสัญญา	4
<b>รวม</b>	<b>14</b>

### จำนวนนักศึกษา

ปีการศึกษา พ.ศ. 2566 คณะวิทยาการจัดการ มหาวิทยาลัยราชภัฏสงขลา มีนักศึกษาทั้งหมด  
ทุกระดับการศึกษา จำนวน 2,803 คน ดังนี้

#### ตารางที่ 4 จำนวนนักศึกษา

หน่วยงาน/ สาขาวิชา	วุฒิ การศึก ษา	หลักสูตร	ชั้นปี					รวม
			65	64	63	62		
			ปีที่ 1	ปีที่ 2	ปีที่ 3	ปีที่ 4		
การจัดการอุตสาหกรรม ท่องเที่ยว	กจ.บ.	ป.ตรี 4 ปี	54	47	-	-	101	
การจัดการท่องเที่ยว	บธ.บ.	ป.ตรี 4 ปี	-	-	130	107	237	
การจัดการ	บธ.บ.	ป.ตรี 4 ปี	119	105	142	118	484	
คอมพิวเตอร์ธุรกิจ	บธ.บ.	ป.ตรี 4 ปี	104	60	89	79	332	
การตลาด	บธ.บ.	ป.ตรี 4 ปี	80	61	51	39	231	
บริหารทรัพยากรมนุษย์	บธ.บ.	ป.ตรี 4 ปี	80	119	138	110	447	
การจัดการนวัตกรรมการค้า	บธ.บ.	ป.ตรี 4 ปี	24	9	31	23	87	
นิเทศศาสตร์ (สื่อสารมวลชน)	นศ.บ.	ป.ตรี 4 ปี	-	-	65	40	105	
นิเทศศาสตร์	นศ.บ.	ป.ตรี 4 ปี	123	79	-	-	202	
บัญชี	บช.บ.	ป.ตรี 4 ปี	133	95	113	121	465	
เศรษฐศาสตร์	ศ.บ.	ป.ตรี 4 ปี	-	-	23	32	55	
เศรษฐศาสตร์ (พัฒนา ธุรกิจ)	ศ.บ.	ป.ตรี 4 ปี	34	26	-	-	60	
<b>รวม</b>							<b>2,803</b>	

## ข้อมูลด้านงบประมาณ

## ตารางที่ 5 ข้อมูลด้านงบประมาณ

งบประมาณ	ปีงบประมาณ พ.ศ.2566		
	งบประมาณ เงินรายได้	งบประมาณ เงินรายได้	งบประมาณ รายจ่าย
งบบุคลากร	2,497,872.-	1,201,824.-	-
งบดำเนินงาน	5,793,600.-	599,660.-	1,068,000.-
งบลงทุน	-	942,300.-	
งบเงินอุดหนุน	480,000.-	697,155.-	
งบรายจ่ายอื่น	663,700.-	649,810.-	
<b>รวมทั้งสิ้น</b>	<b>9,435,172.-</b>	<b>8,388,784.-</b>	<b>1,068,000.-</b>

## วิสัยทัศน์

“ผู้นำในการสร้างผู้ประกอบการ เพื่อพัฒนาท้องถิ่นและผู้เชี่ยวชาญในวิชาชีพ”

## ยุทธศาสตร์การพัฒนา

1. ผลิตบัณฑิตสู่การเป็นผู้ประกอบการและมีความรู้ ความเชี่ยวชาญในวิชาชีพ
2. วิจัย พัฒนา และสร้างสรรค์นวัตกรรมเพื่อส่งเสริมผู้ประกอบการในท้องถิ่น
3. บริการวิชาการเพื่อส่งเสริมศักยภาพผู้ประกอบการและหน่วยงานในท้องถิ่น
4. ทำนุบำรุงศิลปวัฒนธรรมท้องถิ่น เพื่อมุ่งสู่การสร้างเศรษฐกิจสร้างสรรค์
5. บริหารจัดการองค์กรให้มีคุณภาพและความสุขในการทำงาน ภายใต้หลักธรรมาภิบาล

## อัตลักษณ์ของนักศึกษาคณะวิทยาการจัดการ

“สร้างสรรค์นวัตกรรม ก้าวล้ำเทคโนโลยี มีจิตอาสา”

**ประเด็นยุทธศาสตร์และเป้าประสงค์ของคณะวิทยาการจัดการ**

**ประเด็นยุทธศาสตร์ที่ 1 อารงศาสตร์พระราชทานเพื่อพัฒนาท้องถิ่นอย่างยั่งยืน**

Objective 1.1 การพัฒนานวัตกรรมในชุมชนเป้าหมาย

Objective 1.2 บูรณาการความรู้ด้านศาสตร์ต่าง ๆ สู่ชุมชน

Objective 1.3 ยกระดับคุณภาพชุมชนท้องถิ่นในพื้นที่

Objective 1.4 นำพระบรมราโชบายมาพัฒนาท้องถิ่น

**ประเด็นยุทธศาสตร์ที่ 2 ยกระดับการผลิตบัณฑิตเป็นผู้ประกอบการและมีสมรรถนะสูงในวิชาชีพ**

Objective 2.1 พัฒนาบัณฑิตให้สามารถเป็นผู้ประกอบการและมีสมรรถนะในวิชาชีพทั้ง

ทักษะ Hard Skills และ Soft Skills

Objective 2.2 หลักสูตรที่เหมาะสมต่อการเปลี่ยนแปลงของสังคม

Objective 2.3 ความร่วมมือกับสถาบันและองค์กรในระดับชาติและนานาชาติ

Objective 2.4 ส่งเสริมการเรียนรู้ตลอดช่วงชีวิตสำหรับทุกคน

Objective 2.5 บัณฑิตมีคุณลักษณะในศตวรรษที่ 21 สอดคล้องกับความต้องการของชุมชน

ท้องถิ่น

**ประเด็นยุทธศาสตร์ที่ 3 นำพองค์กรสู่ความสุขด้วยธรรมาภิบาล**

Objective 3.1 สร้างความมั่นคงและความก้าวหน้าในเส้นทางสายอาชีพของบุคลากร

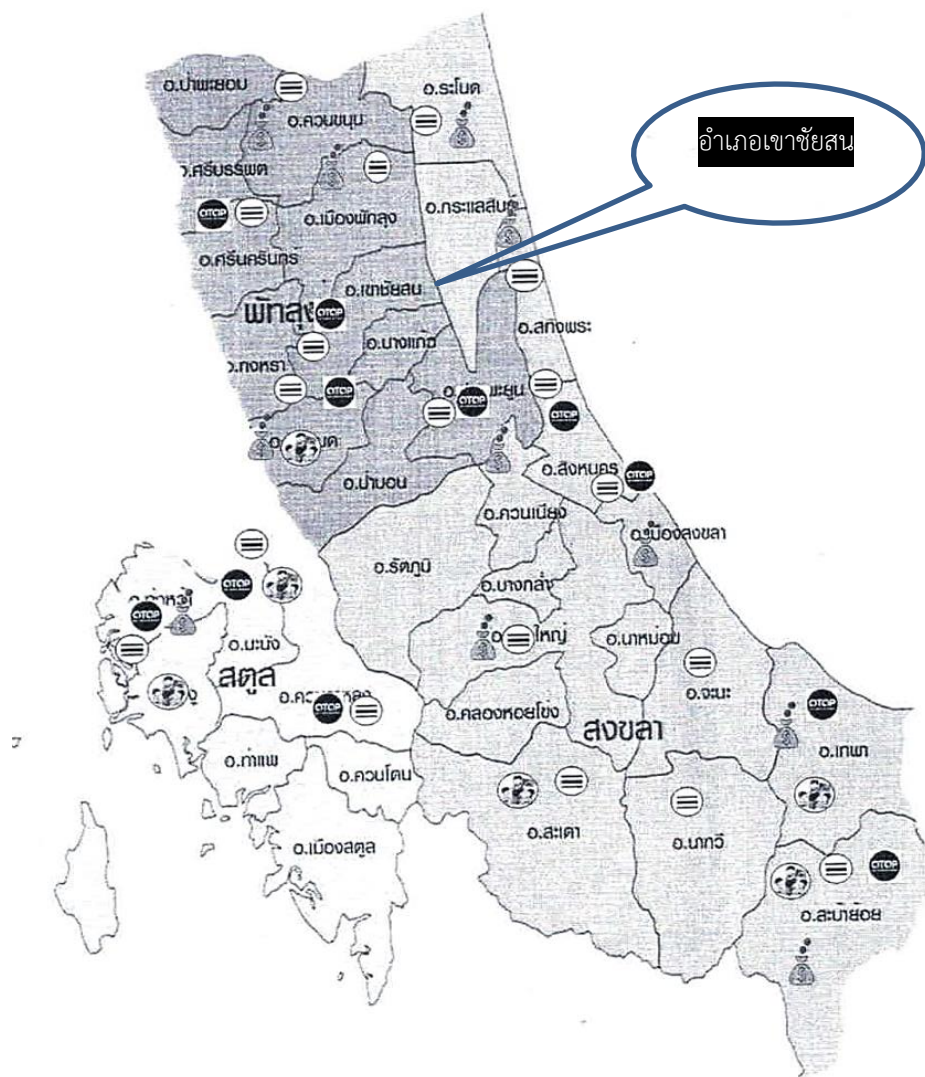
Objective 3.2 สร้างรายได้จากทรัพย์สินทางปัญญา ทุนวิจัย บริการวิชาการ และอื่น ๆ

## บทที่ 2

### แผนปฏิบัติงานด้านการบริการวิชาการคณะวิทยาการจัดการ

#### 2.1 การกำหนดเขตพื้นที่ความรับผิดชอบและกิจกรรมการให้บริการวิชาการ

มหาวิทยาลัยราชภัฏสงขลาได้มีการกำหนดเขตพื้นที่ความรับผิดชอบซึ่งประกอบด้วย 3 จังหวัด คือจังหวัดสงขลา จังหวัดพัทลุง และจังหวัดสตูล



ภาพที่ 1 พื้นที่ความรับผิดชอบด้านการบริการวิชาการของมหาวิทยาลัยราชภัฏสงขลา

## 2.2 ประเด็นยุทธศาสตร์

### ประเด็นยุทธศาสตร์ที่ 1 อำนาจศาสตร์พระราชทานเพื่อพัฒนาท้องถิ่นอย่างยั่งยืน

Objective 1.1 การพัฒนานวัตกรรมในชุมชนเป้าหมาย

Objective 1.2 บูรณาการความรู้ด้านศาสตร์ต่าง ๆ สู่ชุมชน

Objective 1.3 ยกระดับคุณภาพชุมชนท้องถิ่นในพื้นที่

Objective 1.4 นำพระบรมราโชบายมาพัฒนาท้องถิ่น

### ประเด็นยุทธศาสตร์ที่ 2 ยกระดับการผลิตบัณฑิตเป็นผู้ประกอบการและมีสมรรถนะสูงในวิชาชีพ

Objective 2.1 พัฒนาบัณฑิตให้สามารถเป็นผู้ประกอบการและมีสมรรถนะในวิชาชีพทั้งทักษะ Hard Skills และ Soft Skills

Objective 2.2 หลักสูตรที่เหมาะสมต่อการเปลี่ยนแปลงของสังคม

Objective 2.3 ความร่วมมือกับสถาบันและองค์กรในระดับชาติและนานาชาติ

Objective 2.4 ส่งเสริมการเรียนรู้ตลอดช่วงชีวิตสำหรับทุกคน

Objective 2.5 บัณฑิตมีคุณลักษณะในศตวรรษที่ 21 สอดคล้องกับความต้องการของชุมชนท้องถิ่น

### ประเด็นยุทธศาสตร์ที่ 3 นำพาองค์กรสู่ความสุขด้วยธรรมาภิบาล

Objective 3.1 สร้างความมั่นคงและความก้าวหน้าในเส้นทางสายอาชีพของบุคลากร

Objective 3.2 สร้างรายได้จากทรัพย์สินทางปัญญา ทุนวิจัย บริการวิชาการ และอื่น ๆ



ประเด็นยุทธศาสตร์ที่ 1 อารงศาสตร์พระราชาเพื่อพัฒนาท้องถิ่นอย่างยั่งยืน ปีงบประมาณ  
2566-2570

Objective	Key Result	หน่วยวัด	ข้อมูล พื้นฐาน เฉลี่ย 3 ปี 63-65	66	67	68	69	70	Program
Objective 1. 1 นวัตกรรม ชุมชนในพื้นที่ เป้าหมาย	Key results 1.1.1 ผู้ประกอบการ ในท้องถิ่น เพิ่มขึ้น (SDG 1, 2, 4, 8, 10)	ผลิตภัณฑ์	6.33	7	9	11	13	15	1. บ่มเพาะ ผู้ประกอบการ ท้องถิ่นมุ่งเน้นให้ เกิดการต่อยอดสู่ การทำเป็นอาชีพ ร่วมกับหน่วยงาน ภายนอกในพื้นที่ 2. พัฒนา ผู้ประกอบการ ท้องถิ่นในพื้นที่
	Key results 1.1.2 ตลาด วัฒนธรรมและ ผลิตภัณฑ์ ชุมชนคนของ พระราชา เพิ่มขึ้น (SDG 1, 2, 4, 8, 10) - ตลาด วัฒนธรรม - ผลิตภัณฑ์	แห่ง ผลิตภัณฑ์		1 2	1 2	1 2	1 2	1 2	1. พัฒนา ผลิตภัณฑ์ นวัตกรรมชุมชน ระดับท้องถิ่น เพื่อ เป็นช่องทางในการ จัดจำหน่าย ผลิตภัณฑ์ชุมชน 2. ส่งเสริมให้ ชุมชนให้มีการ กระจายสินค้า ผ่าน ช่องทาง Platform เช่น Facebook , Line, Instagram 3. จัดตั้งหน่วย การตลาด วัฒนธรรมร่วมกับ

Objective	Key Result	หน่วยวัด	ข้อมูล พื้นฐาน เฉลี่ย 3 ปี 63-65	66	67	68	69	70	Program
									มหาลัย รวบรวม และกระจายสินค้า ชุมชน พร้อม ส่งเสริมการสืบทอด และพัฒนาภูมิ ปัญญาท้องถิ่น 4. ส่งเสริมและ สนับสนุนองค์ ความรู้ด้านการ พัฒนาผลิตภัณฑ์ให้ เข้าสู่ตลาด 5. พัฒนานักศึกษา ให้เป็น ผู้ประกอบการ ท้องถิ่น
	Key results 1.1.3 ผลงานวิจัยหรือนวัตกรรมเพื่อพัฒนาเศรษฐกิจ BCG (SDG 1, 2, 8, 9, 10, 17)	เรื่อง	-	1	2	2	3	3	1. สร้างภาคีเครือข่ายที่มีเป้าหมายร่วมกัน (SDGs, BCG in Action, Green University และ Cop 26) 2. ส่งเสริมการทำวิจัยและสร้างนวัตกรรมเพื่อพัฒนาเศรษฐกิจ BCG ในพื้นที่
Objective 1.2 บุรณา	Key Results 1.2.1		-						1. พัฒนาอาจารย์ให้มีองค์ความรู้ใน

Objective	Key Result	หน่วยวัด	ข้อมูลพื้นฐานเฉลี่ย 3 ปี 63-65	66	67	68	69	70	Program
<p>การความรู้ด้านศาสตร์ต่าง ๆ สู่ชุมชน</p>	<p>ผลงานวิจัยหรือนวัตกรรมเพื่อพัฒนาชุมชนท้องถิ่น</p> <p>- ตีพิมพ์เผยแพร่ระดับชาติ</p> <p>- การนำไปใช้ประโยชน์ (SDG 1, 2, 8, 9, 10, 17)</p>	<p>เรื่อง</p> <p>เรื่อง</p>		7	8	9	10	11	<p>การเผยแพร่ผลงานในระดับชาติและนานาชาติ</p> <p>2. พัฒนาโจทย์วิจัยเพื่อแก้ปัญหาและพัฒนาชุมชนท้องถิ่น</p> <p>3. สนับสนุนงบประมาณสำหรับการทำวิจัยและสร้างนวัตกรรม</p> <p>4. จัดแสดง/ประชุมวิชาการ/ประกวดผลงานนวัตกรรมที่เกิดจากงานวิจัยเพื่อแลกเปลี่ยนเรียนรู้และประชาสัมพันธ์ประจำปี</p> <p>5. บริการวิชาการแก่ชุมชนตามบริบทของคณะ</p>
	<p>Key Results 1.2.2 ภาคีเครือข่ายร่วมพัฒนาชุมชนท้องถิ่นอย่างยั่งยืน</p>	เครือข่าย	1	2	3	4	4	4	<p>1. สร้างเครือข่ายเพื่อพัฒนาชุมชนท้องถิ่น</p> <p>2. บูรณาการความร่วมมือกับเครือข่ายเพื่อ</p>

Objective	Key Result	หน่วยวัด	ข้อมูล พื้นฐาน เฉลี่ย 3 ปี 63-65	66	67	68	69	70	Program
	(SDG 1, 2, 8, 9, 10, 17)								พัฒนาคุณภาพบัณฑิต
	Key Results 1.2.3 นวัตกรรม ชุมชนเพื่อขจัด ความยากจน ร่วมกับ หน่วยงาน ภายนอก (SDG 1, 2, 8, 9, 10, 17)	คน	-	1	2	3	4	5	1.ส่งเสริมบัณฑิต คืนถิ่น เพื่อเป็น ผู้นำการ เปลี่ยนแปลง/ นวัตกรรมชุมชน 2.พัฒนาผู้นำการ เปลี่ยนแปลง/ นวัตกรรมชุมชน
<b>Objective 1. 3 ยกระดับ คุณภาพ ชุมชนท้องถิ่น ในพื้นที่</b>	Key Results 1.3.1 ชุมชน ต้นแบบที่ได้รับ การพัฒนาอย่าง ต่อเนื่องหรือ ยั่งยืน (นับซ้ำ) (SDG 1, 2, 8, 9, 10, 17)	ชุมชน	1	2	2	2	2	2	1. พัฒนาชุมชน ต้นแบบให้เกิด ความต่อเนื่องหรือ ยั่งยืน 2. พัฒนาคุณภาพ ชีวิตและยกระดับ รายได้ให้กับคนใน ชุมชนฐานราก
	Key Results 1.3.2 ศูนย์บริการ วิชาการ/ ถ่ายทอด นวัตกรรมสู่ ท้องถิ่น	ศูนย์	-	0	0	1	1	1	1. จัดตั้ง ศูนย์บริการวิชาการ ตามความ เชี่ยวชาญระดับ คณะ

Objective	Key Result	หน่วยวัด	ข้อมูล พื้นฐาน เฉลี่ย 3 ปี 63-65	66	67	68	69	70	Program
	(SDG 1, 2, 8, 9, 10, 17)								
Objective 1. 4 นำพระบรม ราโชบายมา พัฒนาท้องถิ่น	Key Results 1.4.1 ชุมชน ได้รับการพัฒนา ตามพระบรมรา โชบาย (SDG 1, 2, 8, 9, 10, 17)	ชุมชน	1	1	1	1	1	1	1. ส่งเสริมและ สนับสนุนชุมชน เป้าหมายในการ พัฒนาตามพระ บรมราโชบาย

2.3 การกำหนดแนวทางในการบริการวิชาการเพื่อการพัฒนาท้องถิ่น ซึ่งหลายกิจกรรมเกี่ยวข้องกับคณะวิทยาการจัดการดังนี้

กิจกรรมการบริการ วิชาการเพื่อพัฒนา ท้องถิ่น	ดัชนีชี้วัดผลการดำเนินงาน	โครงการ / กิจกรรมที่คณะ วิทยาการจัดการร่วมดำเนินงาน
การพัฒนาศักยภาพผู้ผลิต และผู้ประกอบการให้มีขีด ความสามารถในการ แข่งขัน	ผลิตภัณฑ์ของชุมชนได้รับการพัฒนา จำนวน 1 ผลิตภัณฑ์	อบรมเชิงปฏิบัติการ เรื่อง การ ยกระดับมาตรฐานผลิตภัณฑ์ ชุมชนสู่ตลาด by MGT
ผู้ประกอบการและ นักศึกษาร่วมกันหา แนวทางในการพัฒนา ผลิตภัณฑ์	1. นักศึกษาเข้าร่วมพัฒนาผลิตภัณฑ์ จำนวน 5 คน 2. รายวิชาในหลักสูตรมีการบูรณา การจัดการเรียนการสอนในการ พัฒนาผลิตภัณฑ์ชุมชนท้องถิ่น จำนวน 2 รายวิชา	อบรมเชิงปฏิบัติการ เรื่อง การ ยกระดับมาตรฐานผลิตภัณฑ์ ชุมชนสู่ตลาด by MGT
การส่งเสริมช่องทางการจัด จำหน่ายผลิตภัณฑ์ใน ชุมชน	มีศูนย์วิสาหกิจชุมชนเพื่อเป็นแหล่ง เรียนรู้และจัดจำหน่ายผลิตภัณฑ์ ชุมชน จำนวน 1 ศูนย์	อบรมเชิงปฏิบัติการ เรื่อง การ ยกระดับมาตรฐานผลิตภัณฑ์ ชุมชนสู่ตลาด by MGT
การส่งเสริมการตลาดและ ยกระดับมาตรฐาน ผลิตภัณฑ์ของชุมชน (ตลาดออนไลน์)	1. ครั้วเรือนที่เข้าร่วมโครงการ จำนวน 10 ครั้วเรือน มีรายได้ เพิ่มขึ้นไม่น้อยกว่าร้อยละ 20 2. ชุมชนต้นแบบที่ได้รับการพัฒนา อย่างต่อเนื่อง 1 ชุมชน 3. ผลิตภัณฑ์เข้าสู่ตลาดออนไลน์ จำนวน 1 ผลิตภัณฑ์	สัมมนาเชิงปฏิบัติการเรื่อง การ ส่งเสริมการตลาดและยกระดับ มาตรฐานผลิตภัณฑ์ของชุมชน (ตลาดออนไลน์)
การยกระดับมาตรฐาน ผลิตภัณฑ์ชุมชน และจัด งานประกวดการแสดง สินค้าผลิตภัณฑ์ชุมชน	1. กลุ่มประชาชนในพื้นที่ ตำบลโคก ม่วง อำเภอ เขาศูนย์ จังหวัดพัทลุง จำนวน 20 คน เข้าร่วมโครงการไม่น้อยกว่าร้อยละ 80 2. ผู้เข้าร่วมโครงการมีความพอใจ ต่อการจัดโครงการ ไม่น้อยกว่าร้อยละ 80 3. มีศูนย์การเรียนรู้ จำนวน 1 แห่ง 4. ภาศึเครือข่ายร่วมพัฒนาชุมชน ท้องถิ่นอย่างยั่งยืน 1 เครือข่าย	สัมมนาเชิงปฏิบัติการ เรื่อง การ ยกระดับมาตรฐานผลิตภัณฑ์ ชุมชน และจัดงานประกวดการ แสดงสินค้าผลิตภัณฑ์ชุมชน

กิจกรรมการบริการ วิชาการเพื่อพัฒนา ท้องถิ่น	ดัชนีชี้วัดผลการดำเนินงาน	โครงการ / กิจกรรมที่คณะ วิทยาการจัดการร่วมดำเนินงาน
	5. มีผลิตภัณฑ์ชุมชนร่วมงานจัด แสดงสินค้า จำนวน 1 ผลิตภัณฑ์	
ลงพื้นที่ติดตาม ความก้าวหน้า	1. ลงพื้นที่เพื่อติดตามความก้าวหน้า ไม่น้อยกว่า 2 ครั้ง 2. รายงานผลการติดตาม ความก้าวหน้าอย่างน้อย 1 ครั้ง	การลงพื้นที่ติดตามความก้าวหน้า

## 2.4 แผนการดำเนินงานโครงการ/กิจกรรมด้านการบริการวิชาการคณะวิทยาการจัดการ

กิจกรรม	งบประมาณ*	ระยะเวลาดำเนินงาน ปีงบประมาณ 65											
		ต.ค. 64	พ.ย. 64	ธ.ค. 64	ม.ค. 65	ก.พ. 65	มี.ค. 65	เม.ย. 65	พ.ค. 65	มิ.ย. 65	ก.ค. 65	ส.ค. 65	ก.ย. 65
สำรวจข้อมูล และประเด็นปัญหาของชุมชน					↔								
อบรมให้ความรู้ความเข้าใจ					↔								
จัดงานประกวดการแสดงสินค้าผลิตภัณฑ์ชุมชน								↔					
ติดตามผลการดำเนินงาน										↔			
จัดทำรายงานและสรุปผลการดำเนินงาน												↔	

หมายเหตุ\* 1. งบประมาณการดำเนินงานโครงการขึ้นอยู่กับการจัดสรรของมหาวิทยาลัย

2. แต่ละโครงการจะมีกิจกรรมย่อยที่ดำเนินงานภายใต้กิจกรรมของคณะและกำหนดการอาจจะเปลี่ยนแปลงได้ตามความเหมาะสม