



แผนด้านการพัฒนางานวิจัย ประจำปีงบประมาณ พ.ศ. 2566

คณะวิทยาการจัดการ มหาวิทยาลัยราชภัฏสงขลา



แผนการพัฒนางานวิจัย
ประจำปีงบประมาณ พ.ศ. 2566

คณะวิทยาการจัดการ มหาวิทยาลัยราชภัฏสงขลา

คำนำ

การจัดทำแผนการพัฒนางานวิจัย คณะวิทยาการจัดการ ประจำปีงบประมาณ พ.ศ. 2566 เพื่อให้สอดคล้องกับแผนยุทธศาสตร์ของมหาวิทยาลัย 5 ปี (2566 - 2570) โดยคณะวิทยาการจัดการได้เล็งเห็นความสำคัญภารกิจงานด้วยวิจัย และสนับสนุนงานด้านวิจัย การจัดสรรงบประมาณภายในหน่วยงาน จัดหาทุนวิจัยภายนอก การตีพิมพ์บทความวิจัย การอบรมให้ความรู้ด้านการทำวิจัย เพื่อให้บุคลากรได้มีความรู้และพัฒนางานด้านวิจัย รวมทั้งการนำผลงานวิจัยไปใช้ประโยชน์กับชุมชน

ผลงานทางวิชาการอย่างหนึ่งที่สถาบันการศึกษาระดับอุดมศึกษาใช้เป็นตัวชี้วัดความก้าวหน้าทางวิชาการของบุคลากร ดังนั้นจึงมีผลต่อการดำรงตำแหน่งทางวิชาการที่สูงขึ้น บุคลากรในสายวิชาการหรือสายสนับสนุนในสถาบันอุดมศึกษาจึงควรมีส่วนในการสนับสนุนให้เกิดจากการวิจัย และสร้างองค์ความรู้ที่เป็นประโยชน์ทั้งในเชิงวิชาการ การใช้ประโยชน์จากงานวิจัย คณะวิทยาการจัดการ มหาวิทยาลัยราชภัฏสงขลา เป็นหน่วยงานหนึ่งที่มีความสำคัญกับการดำเนินงานวิจัย

คณะวิทยาการจัดการ
มหาวิทยาลัยราชภัฏสงขลา

สารบัญ

คำนำ.....	ก
สารบัญ	ข
บทที่ 1 ข้อมูลพื้นฐานของคณะวิทยาการจัดการ.....	1
ข้อมูลพื้นฐานของคณะวิทยาการจัดการ	1
ประวัติคณะวิทยาการจัดการ.....	1
ปรัชญาของคณะวิทยาการจัดการ	2
อัตลักษณ์ของคณะวิทยาการจัดการ	3
วิสัยทัศน์ของคณะวิทยาการจัดการ	3
ค่านิยมวิสัยทัศน์.....	3
อัตลักษณ์ของนักศึกษาคณะวิทยาการจัดการ	3
พันธกิจ	3
สีประจำคณะ	4
ดอกไม้ประจำคณะ.....	4
โครงสร้างการบริหารของคณะวิทยาการจัดการ	5
หลักสูตรและสาขาวิชาที่เปิดสอน	6
ข้อมูลบุคลากรคณะวิทยาการจัดการ.....	7
จำนวนนักศึกษา.....	8
ข้อมูลด้านงบประมาณ	9
วิสัยทัศน์.....	9
ยุทธศาสตร์การพัฒนา.....	9
อัตลักษณ์ของนักศึกษาคณะวิทยาการจัดการ.....	9
ประเด็นยุทธศาสตร์และเป้าประสงค์ของคณะวิทยาการจัดการ	10
ประเด็นยุทธศาสตร์ที่ 1 อารังศาสตร์พระราชเพื่อพัฒนาท้องถิ่นอย่างยั่งยืน	10
ประเด็นยุทธศาสตร์ที่ 2 ยกระดับการผลิตบัณฑิตเป็นผู้ประกอบการและผู้มีสมรรถนะสูงในวิชาชีพ	10
ประเด็นยุทธศาสตร์ที่ 3 นำพาองค์กรสู่ความสุขด้วยธรรมภิบาล	10
บทที่ 2	11
แผนพัฒนางานด้านวิจัย	11

หลักการและเหตุผล.....	11
วัตถุประสงค์.....	11
เป้าหมาย.....	11
แนวทางการดำเนินงานกิจกรรมพัฒนางานวิจัย	11
ประโยชน์ที่คาดว่าจะได้รับ	12
กลยุทธ์การบริการงานวิจัย	12
ส่วนที่ 3	14
ระบบและกลไกด้านงานวิจัย.....	14
ขั้นตอนการปฏิบัติงานฝ่ายวิจัย (PROCEDURE).....	14
การบริหารงานจัดการงบบุคลากร คณะวิทยาการจัดการ.....	14
ปฏิบัติงานฝ่ายวิจัย (Procedure) การจัดโครงการ.....	17
ขั้นตอนการดำเนินงานด้านวิจัย.....	18
บทที่ 4	20
งบประมาณเงินรายได้ และกิจกรรมการสนับสนุนประเด็นยุทธศาสตร์มหาวิทยาลัย จําแนกตามแผน งบประมาณ/ผลผลิต/กิจกรรม และหมวดรายจ่าย มหาวิทยาลัยราชภัฏสงขลา ปีงบประมาณ พ.ศ. 2566.....	20

บทที่ 1

ข้อมูลพื้นฐานของคณะวิทยาการจัดการ

ข้อมูลพื้นฐานของคณะวิทยาการจัดการ

ประวัติคณะวิทยาการจัดการ

คณะวิทยาการจัดการ เริ่มจากโปรแกรมสหกรณ์ สังกัดคณะวิทยาศาสตร์ จนกระทั่งเมื่อวันที่ 25 มกราคม พ.ศ. 2528 ได้แยกตัวมาจัดตั้งเป็นคณะวิทยาการจัดการ เปิดสอนในสาขาวิชาการสหกรณ์ และสาขาวิชาการจัดการทั่วไป ซึ่งต่อมาภายหลังได้ปรับเปลี่ยนจากสาขาวิชาการสหกรณ์ เป็น เศรษฐศาสตร์สหกรณ์

การบริหารคณะวิทยาการจัดการ ในระหว่างปี พ.ศ. 2528 - 2529 ได้เปิดสอนหลักสูตรศิลปศาสตรระดับอนุปริญญา ระดับปริญญาตรี และปริญญาตรี (หลังอนุปริญญา) บริหารในรูปแบบของ ภาควิชา ซึ่งในขณะนั้นมี 5 ภาควิชา คือ

1. ภาควิชาการเงิน และการบัญชี
2. ภาควิชาการตลาด
3. ภาควิชาการสื่อสาร และการประชาสัมพันธ์
4. ภาควิชาบริหารธุรกิจ และสหกรณ์
5. ภาควิชาเศรษฐศาสตร์

ต่อมาในปี พ.ศ. 2540 ได้มีการปรับปรุงรูปแบบการบริหารในสถาบันราชภัฏสงขลาเป็นโปรแกรม วิชา คณะวิทยาการจัดการมีโปรแกรมวิชาที่ดูแลดังนี้

1. โปรแกรมวิชาธุรกิจท่องเที่ยว หลักสูตรสาขาวิชาศิลปศาสตร ระดับอนุปริญญา
2. โปรแกรมวิชาการจัดการทั่วไป หลักสูตรสาขาวิชาศิลปศาสตร ระดับอนุปริญญาและระดับปริญญาตรี (หลังอนุปริญญา)
3. โปรแกรมวิชาการบริหารธุรกิจ หลักสูตรสาขาวิชาศิลปศาสตร ระดับอนุปริญญาและระดับปริญญาตรี (หลังอนุปริญญา)
4. โปรแกรมวิชาการวารสารศาสตร์ และการประชาสัมพันธ์หลักสูตรสาขาวิชาศิลปศาสตรระดับ อนุปริญญา
5. โปรแกรมวิชานิเทศศาสตร์ หลักสูตรสาขาวิชาศิลปศาสตร ระดับปริญญาตรี
6. โปรแกรมวิชาเศรษฐศาสตร์ธุรกิจ หลักสูตรสาขาวิชาศิลปศาสตร ระดับปริญญาตรี

เมื่อมีการปรับปรุงหลักสูตรของสถาบันราชภัฏในปี พ.ศ. 2543 คณะวิทยาการจัดการ มีโปรแกรม วิชา ดังนี้

1. โปรแกรมวิชาการบริหารธุรกิจ หลักสูตรสาขาวิชาการบริหารธุรกิจ ระดับปริญญาตรี ระดับปริญญาตรี (หลังอนุปริญญา) โดยมีแขนงต่างๆ ดังนี้ แขนงการตลาด แขนงการบัญชี แขนงการบริหารทรัพยากรมนุษย์

2. โปรแกรมวิชาการจัดการทั่วไป หลักสูตรสาขาวิชาการบริหารธุรกิจบัณฑิต ระดับอนุปริญญา ระดับปริญญาตรี ระดับปริญญาตรี (หลังอนุปริญญา)

3. โปรแกรมวิชาวารสารศาสตร์ และการประชาสัมพันธ์ หลักสูตรสาขาวิชาศิลปศาสตร์ ระดับอนุปริญญา

4. โปรแกรมวิชานิเทศศาสตร์ หลักสูตรสาขาวิชาศิลปศาสตร์ ระดับปริญญาตรี

5. โปรแกรมวิชาเศรษฐศาสตร์ หลักสูตรสาขาวิชาการบริหารธุรกิจ ระดับปริญญาตรี

เนื่องจากการเปิดรับนักศึกษาเพิ่มมากขึ้น ตลอดจนต้องการรักษาคุณภาพการบริหารการเรียนการสอนในคณะให้ดีขึ้น เพราะต้องมีการประกันคุณภาพ และมาตรฐานโปรแกรม ในปี พ.ศ. 2546 จึงมีการปรับการบริหารภายในคณะ โดยแบ่งการบริหารงานวิชาการเป็นโปรแกรมวิชาดังนี้

1. โปรแกรมวิชาการบริหารธุรกิจ การบัญชี
2. โปรแกรมวิชาการบริหารธุรกิจ การตลาด
3. โปรแกรมวิชาการบริหารธุรกิจ การจัดการทั่วไป
4. โปรแกรมวิชาการบริหารธุรกิจ การบริหารทรัพยากรมนุษย์
5. โปรแกรมวิชาเศรษฐศาสตร์ธุรกิจ
6. โปรแกรมวิชานิเทศศาสตร์
7. โปรแกรมวิชาอุตสาหกรรมท่องเที่ยว

ในปัจจุบันได้มีการปรับเปลี่ยนแปลงการบริหารงานให้อยู่ในรูปแบบหลักสูตร โดยมีหลักสูตรในสังกัดคณะวิทยาการจัดการ 9 หลักสูตร ดังนี้

1. หลักสูตรการบัญชีบัณฑิต
2. หลักสูตรเศรษฐศาสตร์บัณฑิต สาขาวิชาพัฒนาธุรกิจ
3. หลักสูตรนิเทศศาสตร์บัณฑิต สาขาวิชานิเทศศาสตร์
4. หลักสูตรการจัดการบัณฑิต สาขาวิชาการจัดการอุตสาหกรรมท่องเที่ยว
5. หลักสูตรบริหารธุรกิจบัณฑิต สาขาวิชาการจัดการ
6. หลักสูตรบริหารธุรกิจบัณฑิต สาขาวิชาการตลาด
7. หลักสูตรบริหารธุรกิจบัณฑิต สาขาวิชาการบริหารทรัพยากรมนุษย์
8. หลักสูตรบริหารธุรกิจบัณฑิต สาขาวิชาคอมพิวเตอร์ธุรกิจ
9. หลักสูตรบริหารธุรกิจบัณฑิต สาขาวิชาการจัดการนวัตกรรมการค้า

ปรัชญาของคณะวิทยาการจัดการ

“สร้างคนดี มีคุณค่า เสริมปัญญา พัฒนาท้องถิ่น”

อัตลักษณ์ของคณะวิทยาการจัดการ

“สร้างสรรค์นวัตกรรม ก้าวล้ำเทคโนโลยี มีจิตอาสา”

วิสัยทัศน์ของคณะวิทยาการจัดการ

“ผู้นำในการสร้างผู้ประกอบการเพื่อพัฒนาท้องถิ่นและผู้เชี่ยวชาญในวิชาชีพ”

ค่านิยมวิสัยทัศน์

ผู้นำ หมายถึง คณะวิทยาการจัดการเป็นหน่วยจัดการศึกษาด้านแบบในการผลิตบัณฑิต

ผู้ประกอบการ หมายถึง ผู้ที่มีรายได้แต่ไม่เป็นลูกจ้างในระบบการจ้างงาน

ท้องถิ่น หมายถึง ท้องถิ่นที่อยู่อาศัยของนักศึกษา

ผู้เชี่ยวชาญ หมายถึง ผู้มีความรู้ ความชำนาญ ในงาน

อัตลักษณ์ของนักศึกษาคณะวิทยาการจัดการ

“สร้างสรรค์นวัตกรรม ก้าวล้ำเทคโนโลยี มีจิตอาสา”

พันธกิจ

1. พัฒนาหลักสูตรการเรียนการสอนให้มีมาตรฐานและมีความสอดคล้องกับความต้องการของตลาดแรงงาน
2. พัฒนาความเข้มแข็งของบุคลากรในสายวิชาการและบุคลากรสายสนับสนุนให้มีมาตรฐานคุณภาพ การศึกษา และการปฏิบัติงานอย่างเข้มแข็ง
3. ยกระดับคุณภาพงานวิจัย สร้างองค์ความรู้ใหม่เพื่อบูรณาการด้านการเรียนการสอน และเชื่อมโยงสู่ท้องถิ่น
4. ให้บริการวิชาการและวิชาชีพบนฐานความต้องการของชุมชนเพื่อเพิ่มขีดความสามารถในการแข่งขัน แก่ชุมชนและท้องถิ่น
5. สนับสนุนการทำนุบำรุงศิลปวัฒนธรรม ประเพณีและสิ่งแวดล้อมของท้องถิ่น
6. เน้นระบบการบริหารจัดการสมัยใหม่ให้เกิดประสิทธิภาพและประสิทธิผลภายใต้หลักธรรมาภิบาล

สีประจำคณะ

สีแสด

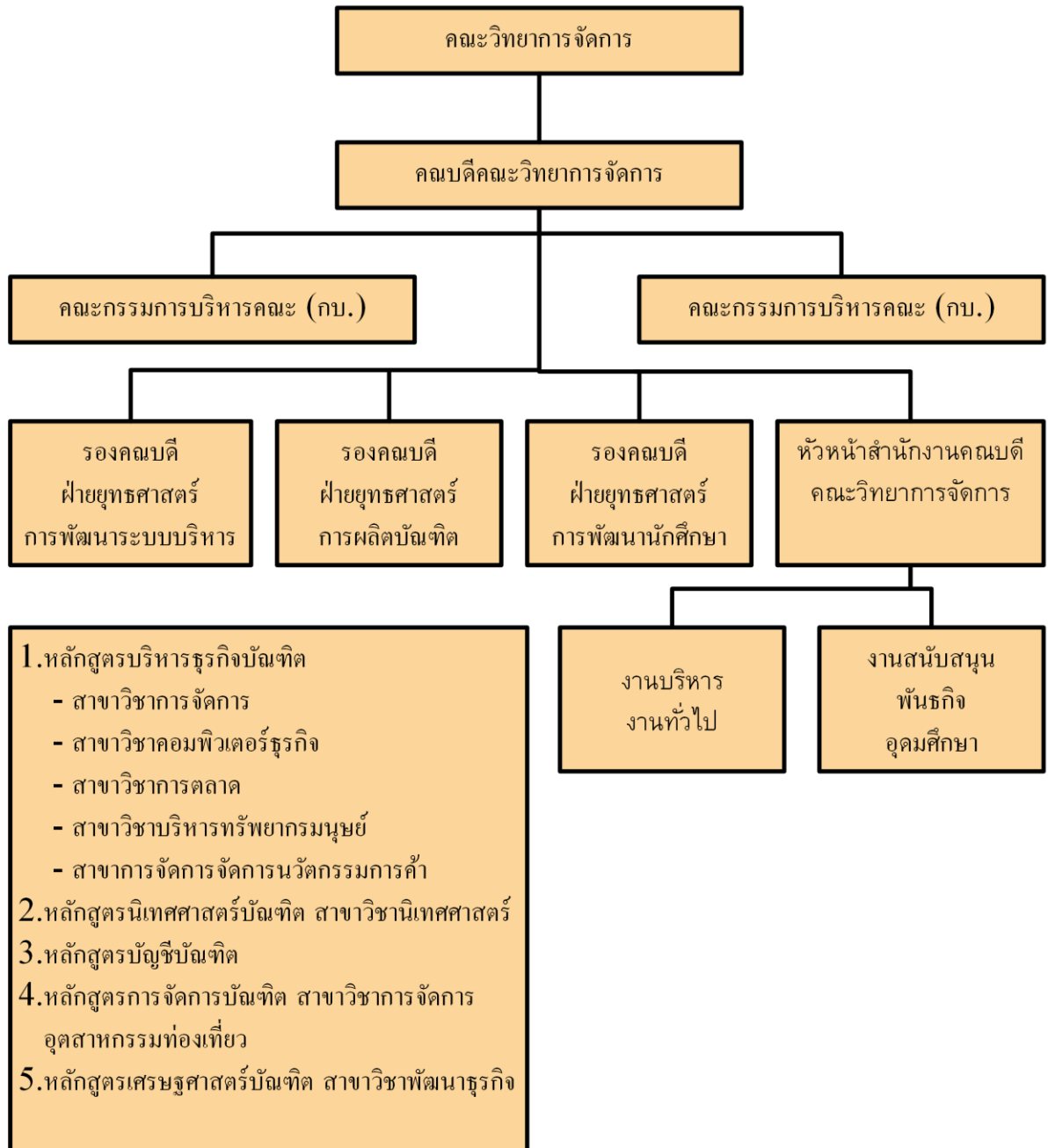


ดอกไม้ประจำคณะ

ดอกชบา



โครงสร้างการบริหารของคณะวิทยาการจัดการ



หลักสูตรและสาขาวิชาที่เปิดสอน

คณะวิทยาการจัดการ มหาวิทยาลัยราชภัฏสงขลา ได้จัดการเรียนการสอนในหลักสูตรระดับปริญญาตรี จำนวน 9 หลักสูตร ดังต่อไปนี้

ตารางที่ 1 หลักสูตรและสาขาวิชาที่เปิดสอน

หลักสูตร/สาขาวิชา	ระดับการศึกษา		
	ปริญญาตรี	ป.บัณฑิต	ปริญญาโท
หลักสูตรการจัดการบัณฑิต สาขาวิชาการจัดการอุตสาหกรรมท่องเที่ยว	✓	-	-
หลักสูตรบริหารธุรกิจบัณฑิต สาขาวิชาการจัดการ	✓	-	-
หลักสูตรบริหารธุรกิจบัณฑิต สาขาวิชาคอมพิวเตอร์ธุรกิจ	✓	-	-
หลักสูตรบริหารธุรกิจบัณฑิต สาขาวิชาการตลาด	✓	-	-
หลักสูตรบริหารธุรกิจบัณฑิต สาขาวิชาการบริหารทรัพยากรมนุษย์	✓	-	-
หลักสูตรบริหารธุรกิจบัณฑิต สาขาวิชาการจัดการนวัตกรรมการค้า	✓	-	-
หลักสูตรนิเทศศาสตรบัณฑิต	✓	-	-
หลักสูตรบัญชีบัณฑิต	✓	-	-
หลักสูตรเศรษฐศาสตรบัณฑิต สาขาวิชาพัฒนาธุรกิจ	✓	-	-

ข้อมูลบุคลากรคณะวิทยาการจัดการ

ตารางที่ 2 จำนวนอาจารย์ประจำที่ปฏิบัติงานในคณะวิทยาการจัดการ (ข้อมูล ณ วันที่ 10 มีนาคม 2566)

สาขาวิชา	จำนวนบุคลากร	ตำแหน่งทางวิชาการปัจจุบัน			คุณวุฒิการศึกษาปัจจุบัน		
		อาจารย์	ผศ.	รศ.	ปริญญาตรี	ปริญญาโท	ปริญญาเอก
การจัดการ	9	6	3	-	-	5	4
การจัดการ อุตสาหกรรม ท่องเที่ยว	9	9	-	-	-	5	4
คอมพิวเตอร์ธุรกิจ	7	5	2	-	-	5	2
การตลาด	6	4	2	-	-	5	1
การบริหารทรัพยากร มนุษย์	7	5	2	-	-	4	3
การจัดการนวัตกรรมการค้า	5	5	-	-	-	4	1
นิเทศศาสตร์	6	6	-	-	-	3	3
การบัญชี	10	7	3	-	-	8	2
เศรษฐศาสตร์	11	7	3	1	-	4	7
สังกัดคณะ	2	1	1	-	-	1	1
รวม	72	55	16	1	-	44	28

ตารางที่ 3 ข้อมูลบุคลากรสายสนับสนุน

ตำแหน่ง	จำนวน
ข้าราชการ	1
พนักงานมหาวิทยาลัย	9
พนักงานประจำตามสัญญา	4
รวม	14

จำนวนนักศึกษา

ปีการศึกษา พ.ศ. 2566 คณะวิทยาการจัดการ มหาวิทยาลัยราชภัฏสงขลา มีนักศึกษาทั้งหมดทุกระดับการศึกษา จำนวน 2,803 คน ดังนี้

ตารางที่ 4 จำนวนนักศึกษา

หน่วยงาน/ สาขาวิชา	วุฒิ การศึกษ ษา	หลักสูตร	ชั้นปี					รวม
			65	64	63	62		
			ปีที่ 1	ปีที่ 2	ปีที่ 3	ปีที่ 4		
การจัดการอุตสาหกรรม ท่องเที่ยว	กจ.บ.	ป.ตรี 4 ปี	54	47	-	-	101	
การจัดการท่องเที่ยว	บธ.บ.	ป.ตรี 4 ปี	-	-	130	107	237	
การจัดการ	บธ.บ.	ป.ตรี 4 ปี	119	105	142	118	484	
คอมพิวเตอร์ธุรกิจ	บธ.บ.	ป.ตรี 4 ปี	104	60	89	79	332	
การตลาด	บธ.บ.	ป.ตรี 4 ปี	80	61	51	39	231	
บริหารทรัพยากรมนุษย์	บธ.บ.	ป.ตรี 4 ปี	80	119	138	110	447	
การจัดการนวัตกรรมการค้า	บธ.บ.	ป.ตรี 4 ปี	24	9	31	23	87	
นิเทศศาสตร์ (สื่อสารมวลชน)	นศ.บ.	ป.ตรี 4 ปี	-	-	65	40	105	
นิเทศศาสตร์	นศ.บ.	ป.ตรี 4 ปี	123	79	-	-	202	
บัญชี	บช.บ.	ป.ตรี 4 ปี	133	95	113	121	465	
เศรษฐศาสตร์	ศ.บ.	ป.ตรี 4 ปี	-	-	23	32	55	
เศรษฐศาสตร์ (พัฒนา ธุรกิจ)	ศ.บ.	ป.ตรี 4 ปี	34	26	-	-	60	
รวม							2,803	

ข้อมูลด้านงบประมาณ

ตารางที่ 5 ข้อมูลด้านงบประมาณ

งบประมาณ	ปีงบประมาณ พ.ศ.2566		
	งบประมาณ เงินรายได้	งบประมาณ เงินรายได้	งบประมาณ รายจ่าย
งบบุคลากร	2,497,872.-	1,201,824.-	-
งบดำเนินงาน	5,793,600.-	599,660.-	1,068,000.-
งบลงทุน	-	942,300.-	
งบเงินอุดหนุน	480,000.-	697,155.-	
งบรายจ่ายอื่น	663,700.-	649,810.-	
รวมทั้งสิ้น	9,435,172.-	8,388,784.-	1,068,000.-

วิสัยทัศน์

“ผู้นำในการสร้างผู้ประกอบการ เพื่อพัฒนาท้องถิ่นและผู้เชี่ยวชาญในวิชาชีพ”

ยุทธศาสตร์การพัฒนา

1. ผลิตบัณฑิตสู่การเป็นผู้ประกอบการและมีความรู้ ความเชี่ยวชาญในวิชาชีพ
2. วิจัย พัฒนา และสร้างสรรค์นวัตกรรมเพื่อส่งเสริมผู้ประกอบการในท้องถิ่น
3. บริการวิชาการเพื่อส่งเสริมศักยภาพผู้ประกอบการและหน่วยงานในท้องถิ่น
4. ทำนุบำรุงศิลปวัฒนธรรมท้องถิ่น เพื่อมุ่งสู่การสร้างเศรษฐกิจสร้างสรรค์
5. บริหารจัดการองค์กรให้มีคุณภาพและความสุขในการทำงาน ภายใต้หลักธรรมาภิบาล

อัตลักษณ์ของนักศึกษาคณะวิทยาการจัดการ

“สร้างสรรค์นวัตกรรม ก้าวล้ำเทคโนโลยี มีจิตอาสา”

ประเด็นยุทธศาสตร์และเป้าประสงค์ของคณะวิทยาการจัดการ

ประเด็นยุทธศาสตร์ที่ 1 อำนวยการพระราชทานเพื่อพัฒนาท้องถิ่นอย่างยั่งยืน

Objective 1.1 การพัฒนานวัตกรรมในชุมชนเป้าหมาย

Objective 1.2 บูรณาการความรู้ด้านศาสตร์ต่าง ๆ สู่ชุมชน

Objective 1.3 ยกระดับคุณภาพชุมชนท้องถิ่นในพื้นที่

Objective 1.4 นำพระบรมราโชบายมาพัฒนาท้องถิ่น

ประเด็นยุทธศาสตร์ที่ 2 ยกระดับการผลิตบัณฑิตเป็นผู้ประกอบการและมีสมรรถนะสูงในวิชาชีพ

Objective 2.1 พัฒนาบัณฑิตให้สามารถเป็นผู้ประกอบการและมีสมรรถนะในวิชาชีพทั้งทักษะ

Hard Skills และ Soft Skills

Objective 2.2 หลักสูตรที่เหมาะสมต่อการเปลี่ยนแปลงของสังคม

Objective 2.3 ความร่วมมือกับสถาบันและองค์กรในระดับชาติและนานาชาติ

Objective 2.4 ส่งเสริมการเรียนรู้ตลอดช่วงชีวิตสำหรับทุกคน

Objective 2.5 บัณฑิตมีคุณลักษณะในศตวรรษที่ 21 สอดคล้องกับความต้องการของชุมชน

ท้องถิ่น

ประเด็นยุทธศาสตร์ที่ 3 นำพาองค์กรสู่ความสุขด้วยธรรมาภิบาล

Objective 3.1 สร้างความมั่นคงและความก้าวหน้าในเส้นทางสายอาชีพของบุคลากร

Objective 3.2 สร้างรายได้จากทรัพย์สินทางปัญญา ทุนวิจัย บริการวิชาการ และอื่น ๆ

บทที่ 2

แผนพัฒนางานด้านวิจัย

หลักการและเหตุผล

งานวิจัย เป็นผลงานทางวิชาการอย่างหนึ่งที่สถาบันการศึกษาระดับอุดมศึกษาใช้เป็น ตัวชี้วัดความก้าวหน้าทางวิชาการของบุคลากร ดังนั้นจึงมีผลต่อการดำรงตำแหน่งทางวิชาการที่สูงขึ้น บุคลากรในสายวิชาการ หรือสายสนับสนุนในสถาบันอุดมศึกษาจึงควรมีส่วนในการสนับสนุนให้เกิด จากการศึกษา และสร้างองค์ความรู้ที่เป็นประโยชน์ทั้งในเชิงวิชาการ การใช้ประโยชน์จากงานวิจัย คณะวิทยาการจัดการ มหาวิทยาลัยราชภัฏสงขลา เป็นหน่วยงานหนึ่งที่มีความสำคัญกับการ ดำเนินงานวิจัย ดังนั้นฝ่ายวิจัยจึงมีแผนพัฒนางานโดยมีรายละเอียด ดังต่อไปนี้

วัตถุประสงค์

1. ยกระดับคุณภาพงานวิจัยเพื่อพัฒนาการเรียนการสอนและพัฒนาท้องถิ่น
2. เพิ่มมูลค่างานวิจัย
3. มีกระบวนการส่งเสริมงานวิจัย
4. เผยแพร่ความรู้จากงานวิจัยสำหรับสถานประกอบการและชุมชน
5. นักวิจัยมีคุณภาพเป็นที่ยอมรับ

เป้าหมาย

1. มีโครงการวิจัยเกิดขึ้นครบทั้ง 9 โปรแกรม
2. โครงการวิจัยไม่น้อยกว่า 20 โครงการ
3. มีระบบกลไกในการพัฒนาศักยภาพนักวิจัย
4. มีการเชื่อมโยงการเรียนการสอน กับงานวิจัยของอาจารย์ในคณะวิทยาการจัดการ
5. มีผลงานทางวิชาการได้เผยแพร่ ไม่น้อยกว่า 20 บทความ
6. ผลงานตีพิมพ์สามารถตีพิมพ์วารสารในฐาน TCI หรือ SCOPUS ได้อย่างน้อย 3 บทความ
7. จำนวนงบประมาณสนับสนุนงานวิจัย เฉลี่ยไม่น้อยกว่า 25,000 บาท/คน

แนวทางการดำเนินกิจกรรมพัฒนางานวิจัย

1. ส่งเสริมสนับสนุนให้บุคลากร ทั้งสายวิชาการและสายสนับสนุน ได้เข้าร่วมโครงการพัฒนา งานวิจัย ตลอดจนมีการแลกเปลี่ยนเรียนรู้ด้านการวิจัย
2. สนับสนุนทุนอุดหนุนให้ทำงานวิจัยโดยงบประมาณของคณะวิทยาการจัดการ
3. ดำเนินการจัดการความรู้ (Knowledge Management) เพื่อพัฒนาบุคลากรและนักศึกษา

4. ส่งเสริมการจัดการความรู้เกี่ยวกับการพัฒนาคุณภาพงานวิจัยให้สามารถนำไปปฏิบัติได้จริง เพื่อประโยชน์ในการพัฒนาตนเอง
5. ส่งเสริม สนับสนุนให้คณาจารย์ผู้สอนทุกท่านได้มีส่วนในการเป็นอาจารย์ที่ปรึกษางานวิจัย ให้กับนักศึกษา

ประโยชน์ที่คาดว่าจะได้รับ

1. ทำให้บุคลากรและนักศึกษามีความรู้ ความสามารถและทักษะในการดำเนินงานวิจัย เพื่อประโยชน์ในการพัฒนาตนเองสร้างงานวิชาการ
2. บุคลากรและนักศึกษามีสรรถนะที่สอดคล้องกับยุทธศาสตร์ และสามารถผลักดันให้ยุทธศาสตร์ของมหาวิทยาลัยสำเร็จตามเป้าประสงค์
3. มีเจตคติที่ดีต่องานวิจัย
4. สามารถนำกระบวนการจัดการความรู้มาเป็นเครื่องมือในการพัฒนาการทำงานวิจัย หรือผลงานทางวิชาการ

กลยุทธ์การบริการงานวิจัย

ก่อนที่จะตั้งกลยุทธ์ คณะวิทยาการจัดการได้มีการวิเคราะห์ SWOT เพื่อประเมินศักยภาพไว้ ดังนี้

<p>จุดแข็ง</p> <ul style="list-style-type: none"> - อาจารย์มีประสบการณ์และความเชี่ยวชาญ ด้านการวิจัย - ทุกหลักสูตรมีการจัดการเรียนการสอนใน รายวิชาการวิจัย - มีการบูรณาการงานวิจัยกับบริการวิชาการ และการเรียนการสอน - สัดส่วนงานวิจัยที่ตีพิมพ์ในระดับชาติ/ นานาชาติ เป็นไปตามเกณฑ์ 	<p>โอกาส</p> <ul style="list-style-type: none"> - นโยบายของภาครัฐสนับสนุนการทำวิจัยในรูปแบบการบูรณาการข้ามศาสตร์ ทำให้มี โอกาสได้รับการสนับสนุนมากขึ้น - มีแหล่งทุนจากหน่วยงานภายนอกให้การ สนับสนุนงบประมาณ - ยุทธศาสตร์ชาติมุ่งเน้นการใช้ผลการวิจัย นำไปสู่การพัฒนาท้องถิ่นฐานราก
<p>จุดอ่อน</p> <ul style="list-style-type: none"> - จำนวนสัดส่วนอาจารย์ที่ได้รับทุนวิจัยจาก แหล่งทุนภายนอกยังมีน้อย - สัดส่วนงานวิจัยที่นำไปสู่เชิงพาณิชย์มีน้อย - กระบวนการนำผลการวิจัยเข้าสู่การจด สิทธิบัตรมีน้อย 	<p>อุปสรรค</p> <ul style="list-style-type: none"> - นโยบายของผู้ให้ทุนวิจัยมีเงื่อนไขข้อจำกัดด้าน ระยะเวลา - สถานการณ์ความไม่สงบในพื้นที่สามจังหวัด ส่งผลกระทบต่อความต่อเนื่องในงานวิจัยและการลง พื้นที่ของนักวิจัย

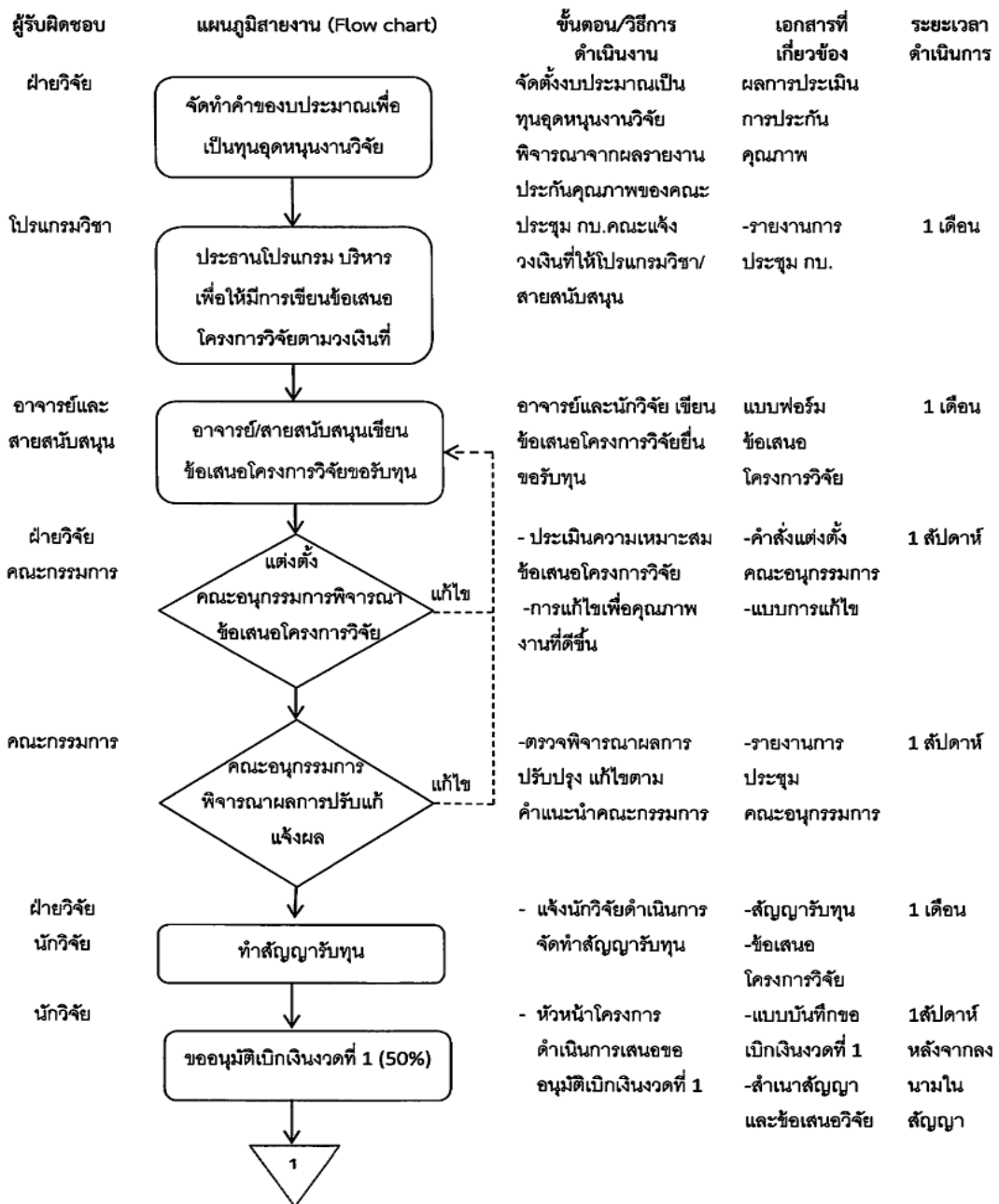
<ul style="list-style-type: none"> - ขาดการรับรองการนำผลการวิจัยไปใช้เชิงนโยบายจากหน่วยงานที่เกี่ยวข้อง - ภาระงานสอนมากทำให้มีเวลาในการทำวิจัยน้อย - เกณฑ์ภาระงานสอนที่ใช้ประกอบการประเมินกำหนดจำนวนชั่วโมงมากทำให้เวลาในการทำวิจัยมีน้อย - การประสานความร่วมมือกับหน่วยงานภายนอกเพื่อทำวิจัยมีน้อย - นักวิจัยขาดทักษะการทำวิจัยในระดับนานาชาติ 	<ul style="list-style-type: none"> - นโยบายมหาวิทยาลัยไม่ได้ใช้งานวิจัยเป็นส่วนหนึ่งในการลดชั่วโมงสอนให้แก่ักวิจัย
--	---

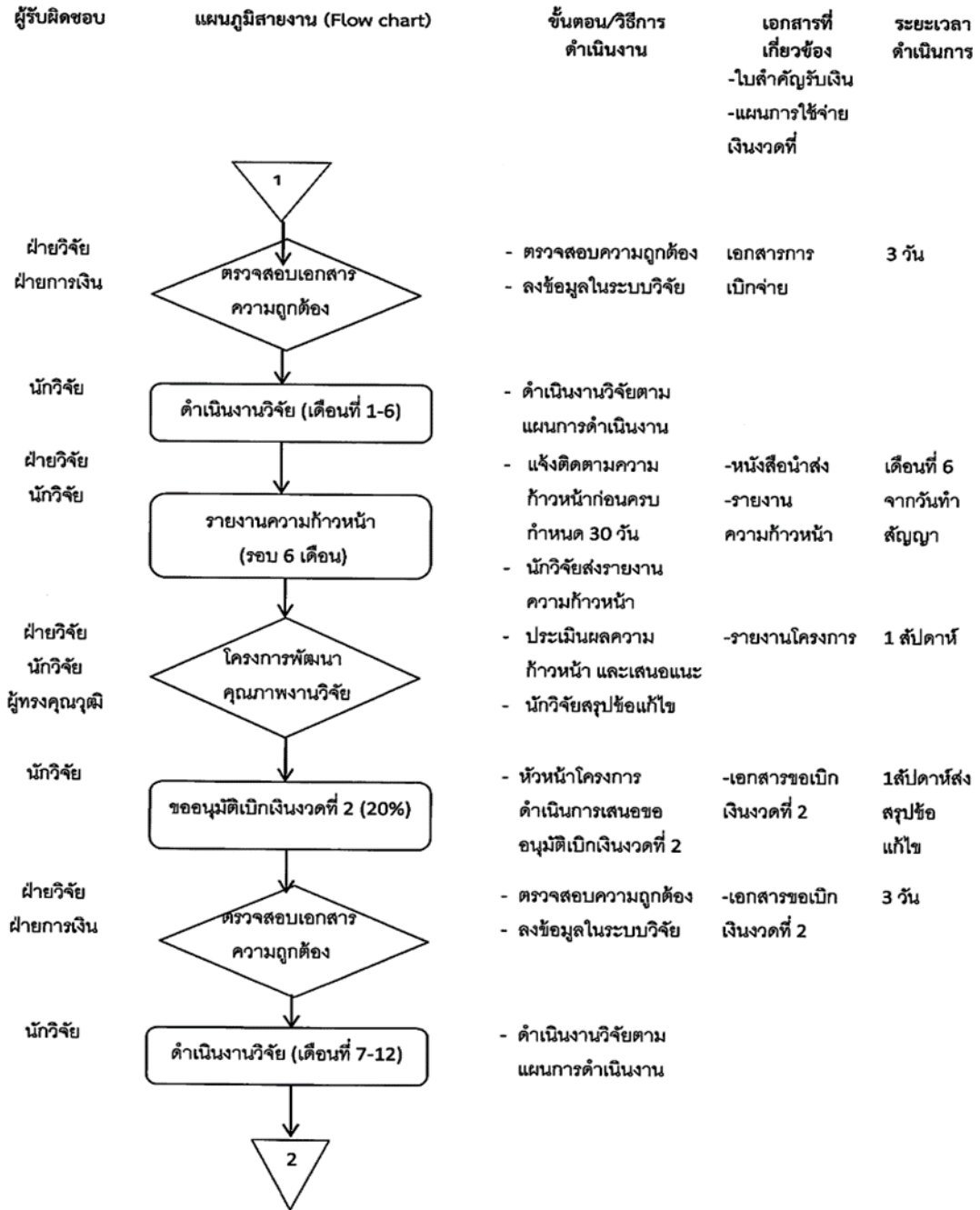
ส่วนที่ 3

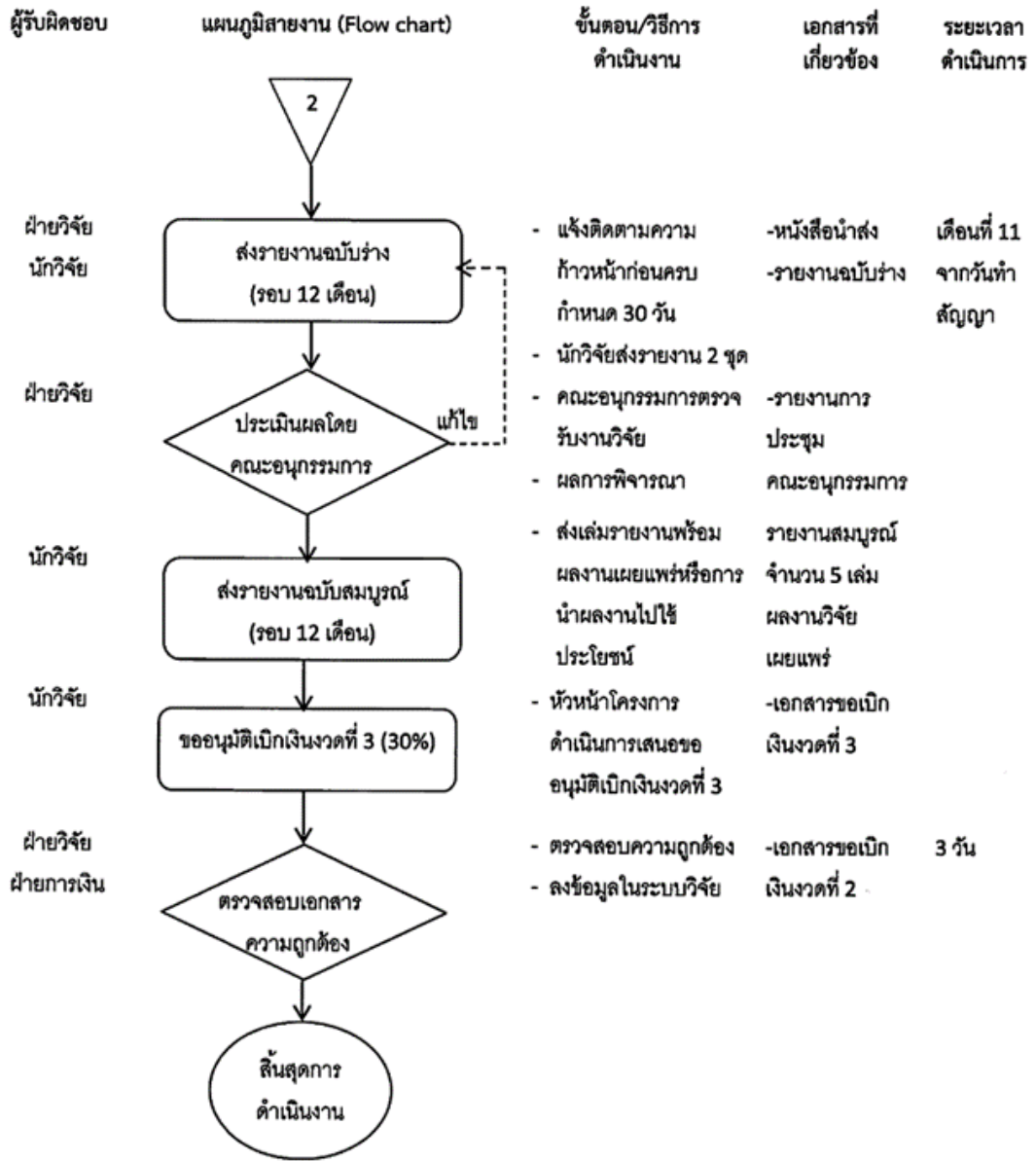
ระบบและกลไกด้านงานวิจัย

ขั้นตอนการปฏิบัติงานฝ่ายวิจัย (Procedure)

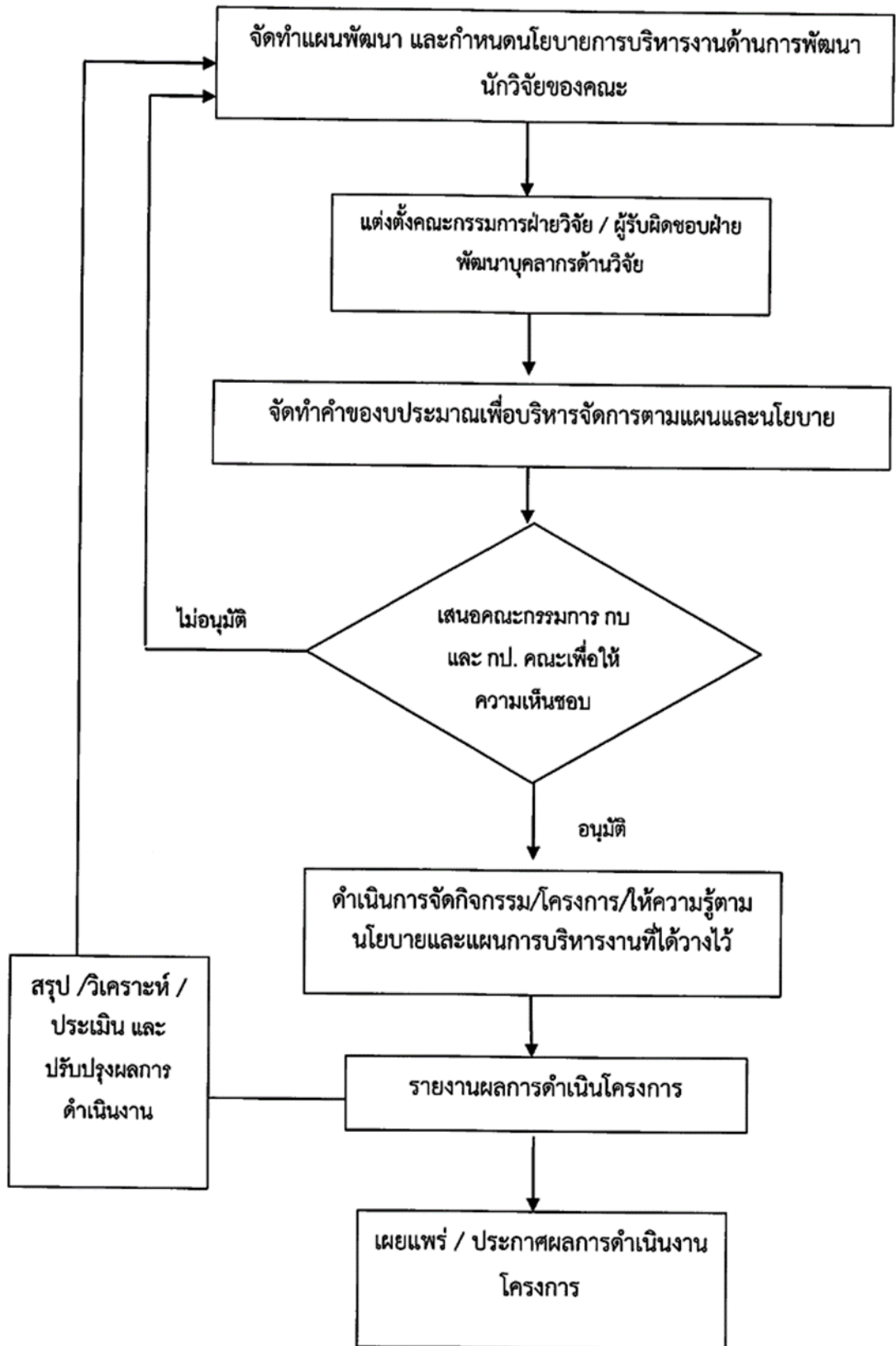
การบริหารงานจัดการงบประมาณวิจัย คณะวิทยาการจัดการ



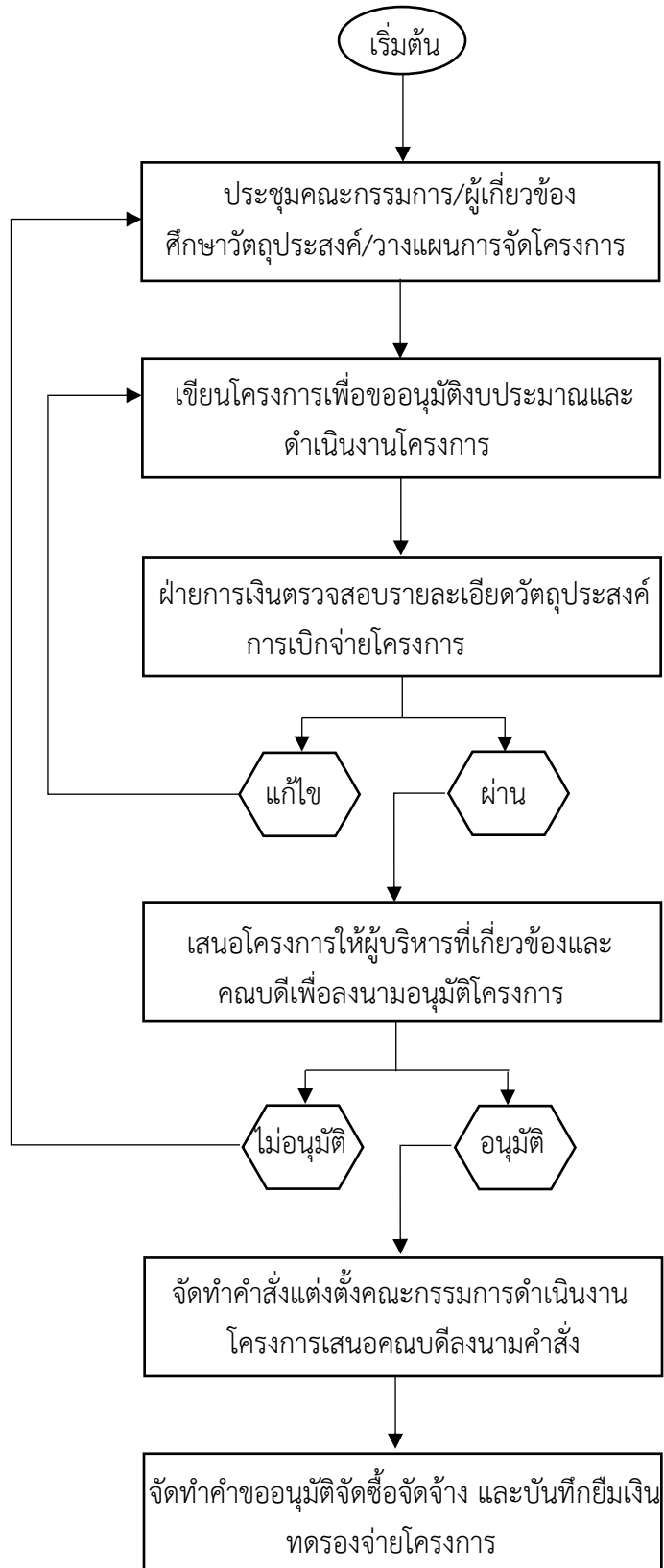




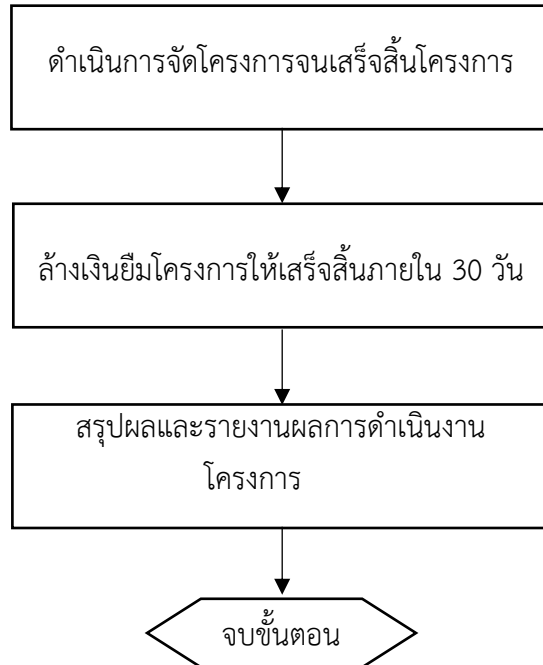
ปฏิบัติงานฝ่ายวิจัย (Procedure) การจัดโครงการ



ขั้นตอนการดำเนินงานด้านวิจัย



ขั้นตอนการดำเนินงานด้านการพัฒนางานวิจัย (ต่อ)



บทที่ 4

งบประมาณเงินรายได้ และกิจกรรมการสนับสนุนประเด็นยุทธศาสตร์ มหาวิทยาลัย จำแนกตามแผนงบประมาณ/ผลผลิต/กิจกรรม และหมวด รายจ่าย มหาวิทยาลัยราชภัฏสงขลา ปีงบประมาณ พ.ศ.2566

ที่	โครงการ/กิจกรรม	งบประมาณ	สนับสนุนยุทธศาสตร์/ กลยุทธ์มหาวิทยาลัย
1	สนับสนุนการเผยแพร่ผลงานวิจัยในเวทีระดับชาติ และระดับนานาชาติ	400,000	1, 2, 1, 1
2	เผยแพร่บทความวิชาการและบทความวิจัย คณะวิทยาการจัดการ มหาวิทยาลัยราชภัฏสงขลา	61,500	1, 2, 1, 1
3	บูรณาการการศึกษาและพัฒนาวิจัยนวัตกรรม และการเรียนการสอน	578,700	1, 2, 1, 1
4	อบรมเชิงปฏิบัติการ เรื่อง การพัฒนาคุณภาพงานวิจัยเพื่อเข้าสู่ตำแหน่งทางวิชาการ	57,000	1, 2, 1, 1

ประเด็นยุทธศาสตร์

ประเด็นยุทธศาสตร์	Key Results	หน่วยวัด		2566	2567	2568	2569	2570	โปรแกรม
ประเด็นยุทธศาสตร์ที่ 1 ธำรงศาสตร์พระราชินีเพื่อพัฒนาท้องถิ่นอย่างยั่งยืน Objective 1.2 บูรณาการความรู้ด้านศาสตร์ต่าง ๆ สู่ชุมชน	Key Results 1.2.1 ผลงานวิจัยหรือนวัตกรรมเพื่อพัฒนาชุมชนท้องถิ่น - ตีพิมพ์เผยแพร่ระดับชาติ - การนำไปใช้ประโยชน์	เรื่อง	-	7	8	9	10	11	1. พัฒนาอาจารย์ให้มีความรู้ในการเผยแพร่ผลงานในระดับชาติและนานาชาติ 2. พัฒนาโจทย์วิจัยเพื่อแก้ปัญหาและ
			เรื่อง	11	12	13	14	15	

ประเด็น ยุทธศาสตร์	Key Results	หน่วย วัด		2566	2567	2568	2569	2570	โปรแกรม
	(SDG 1, 2, 8, 9, 10, 17)								พัฒนาชุมชน ท้องถิ่น 3. สนับสนุน งบประมาณ สำหรับการทำ วิจัยและสร้าง นวัตกรรม 4. จัดแสดง/ ประชุม วิชาการ/ ประกวดผลงาน นวัตกรรมที่เกิด จากงานวิจัย เพื่อแลกเปลี่ยน เรียนรู้และ ประชาสัมพันธ์ ประจำปี 5. บริการ วิชาการแก่ ชุมชนตาม บริบทของคณะ
	Key results 1.1.3 ผลงานวิจัยหรือ นวัตกรรมเพื่อ พัฒนา เศรษฐกิจ BCG (SDG 1, 2, 8, 9, 10, 17)	เรื่อง	-	1	2	2	3	3	1. สร้างภาคี เครือข่ายที่มี เป้าหมาย ร่วมกัน (SDGs, BCG in Action, Green University และ Cop 26) 2. ส่งเสริมการ ทำวิจัยและ สร้างนวัตกรรม เพื่อพัฒนา

ประเด็นยุทธศาสตร์	Key Results	หน่วยวัด		2566	2567	2568	2569	2570	โปรแกรม
									เศรษฐกิจ BCG ในพื้นที่
<p>ประเด็นยุทธศาสตร์ที่ 2 ยกระดับการผลิตบัณฑิตเป็นผู้ประกอบการและผู้มีสมรรถนะสูงในวิชาชีพ</p> <p>Objective 2.2 พัฒนาและปรับปรุงหลักสูตรที่เหมาะสมต่อการเปลี่ยนแปลงของสังคมของพื้นที่</p>	<p>Key Results 2.2.2 ผลงานวิจัยที่ได้รับการตีพิมพ์เผยแพร่ระดับนานาชาติ (SDG 4, 9, 17)</p>	เรื่อง	-	5	6	7	8	9	<p>1. ผลักดันให้เกิดระบบในการพัฒนางานวิจัยโดยร่วมมือกับนักวิจัยในต่างประเทศ</p> <p>2. แสวงหาเงินทุนวิจัยจากแหล่งทุนภายในและต่างประเทศเพื่อยกระดับคุณภาพนักวิจัยให้มีสมรรถนะด้านการวิจัยให้มีความโดดเด่น</p> <p>3. ผลักดันให้เกิดการตีพิมพ์ผลงานวิจัยในระดับนานาชาติ</p> <p>4. จัดประชุมวิชาการระดับนานาชาติ</p>