



# แผนบริหารและแผนพัฒนาบุคลากร ประจำปีงบประมาณ พ.ศ. 2566

คณะวิทยาการจัดการ มหาวิทยาลัยราชภัฏสงขลา



แผนบริหารและแผนพัฒนาบุคลากร  
ประจำปีงบประมาณ พ.ศ. 2566

คณะวิทยาการจัดการ มหาวิทยาลัยราชภัฏสงขลา

## คำนำ

การจัดทำแผนบริหารและแผนพัฒนาบุคลากร ประจำปีงบประมาณ พ.ศ. 2566 คณะวิทยาการ  
จัดการ มหาวิทยาลัยราชภัฏสงขลาเน้นกระบวนการมีส่วนร่วมของบุคลากรของคณะวิทยาการจัดการ ที่  
ได้ร่วมกันระดมความคิด กำหนดแผน กลยุทธ์เป้าหมาย โครงการและดัชนีชี้วัดความสำเร็จ เพื่อใช้เป็น  
แผนบริหารและแผนพัฒนาบุคลากร ประจำปีงบประมาณ พ.ศ. 2566 ภายใต้กรอบการดำเนินงานตาม  
พันธกิจและยุทธศาสตร์ของคณะวิทยาการจัดการ มหาวิทยาลัยราชภัฏสงขลา และได้พิจารณาผลกระทบ  
ของการเปลี่ยนแปลงต่างๆ ในสังคมโลกอย่างมีพลวัต ไม่ว่าจะเป็นอิทธิพลจากกระแสโลกาภิวัตน์

คณะวิทยาการจัดการ มหาวิทยาลัยราชภัฏสงขลา ได้ตระหนักถึงการวางแผน การนำแผนไปสู่  
การปฏิบัติและการติดตามประเมินผล แผนบริหารและแผนพัฒนาบุคลากรของคณะวิทยาการจัดการ  
มหาวิทยาลัยราชภัฏสงขลา อย่างมีประสิทธิภาพและประสิทธิผล แผนบริหารและแผนพัฒนาบุคลากร  
ประจำปีงบประมาณ พ.ศ. 2566 ฉบับนี้มุ่งเน้นการใช้บุคลากรให้เกิดประสิทธิภาพ ที่สามารถผลักดัน  
ยุทธศาสตร์และแผนการพัฒนาของคณะวิทยาการจัดการ เพื่อรองรับการพัฒนาเศรษฐกิจและสังคม เพิ่ม  
ขีดความสามารถในการแข่งขันและตอบสนองความต้องการของสังคมและชุมชน มุ่งสู่การเป็น  
มหาวิทยาลัยเพื่อการพัฒนาท้องถิ่น

คณะวิทยาการจัดการ  
มหาวิทยาลัยราชภัฏสงขลา

## สารบัญ

คำนำ.....	ก
สารบัญ .....	ข
<b>บทที่ 1 ข้อมูลพื้นฐานของคณะวิทยาการจัดการ.....</b>	<b>1</b>
ข้อมูลพื้นฐานของคณะวิทยาการจัดการ .....	1
ประวัติคณะวิทยาการจัดการ.....	1
ปรัชญาของคณะวิทยาการจัดการ .....	2
อัตลักษณ์ของคณะวิทยาการจัดการ .....	3
วิสัยทัศน์ของคณะวิทยาการจัดการ .....	3
ค่านิยมวิสัยทัศน์.....	3
อัตลักษณ์ของนักศึกษาคณะวิทยาการจัดการ .....	3
พันธกิจ .....	3
สีประจำคณะ .....	4
ดอกไม้ประจำคณะ.....	4
โครงสร้างการบริหารของคณะวิทยาการจัดการ .....	5
หลักสูตรและสาขาวิชาที่เปิดสอน .....	6
ข้อมูลบุคลากรคณะวิทยาการจัดการ.....	7
จำนวนนักศึกษา.....	8
ข้อมูลด้านงบประมาณ .....	9
วิสัยทัศน์.....	9
ยุทธศาสตร์การพัฒนา.....	9
อัตลักษณ์ของนักศึกษาคณะวิทยาการจัดการ.....	9
ประเด็นยุทธศาสตร์และเป้าประสงค์ของคณะวิทยาการจัดการ .....	10
ประเด็นยุทธศาสตร์ที่ 1 อารังศาสตร์พระราชาเพื่อพัฒนาท้องถิ่นอย่างยั่งยืน .....	10
ประเด็นยุทธศาสตร์ที่ 2 ยกระดับการผลิตบัณฑิตเป็นผู้ประกอบการและผู้มีสมรรถนะสูงในวิชาชีพ .....	10
ประเด็นยุทธศาสตร์ที่ 3 นำพาองค์กรสู่ความสุขด้วยธรรมมาภิบาล .....	10
<b>บทที่ 2 .....</b>	<b>11</b>
<b>สภาพปัจจุบันด้านบุคลากรของคณะวิทยาการจัดการ.....</b>	<b>11</b>

2.1 เหตุผลและความจำเป็น .....	11
2.2 วัตถุประสงค์.....	12
2.3 สภาพปัจจุบันด้านบุคลากรของคณะวิทยาการจัดการ.....	13
<b>บทที่ 3 วิเคราะห์ความต้องการด้านการพัฒนาบุคลากร คณะวิทยาการจัดการ มหาวิทยาลัยราชภัฏ สงขลา.....</b>	<b>15</b>
3.1 ความต้องการในการพัฒนาบุคลากร คณะวิทยาการจัดการ.....	15
<b>บทที่ 4 การบริหารและพัฒนาบุคลากร.....</b>	<b>20</b>
บุคลากรสายวิชาการประจำปีการศึกษา 2565 (ข้อมูล ณ วันที่ 10 มีนาคม 2566).....	21
สรุปจำนวนอาจารย์ประจำคณะวิทยาการจัดการ ประจำปีงบประมาณ 2564 .....	24
จำนวนอาจารย์ตามตำแหน่งทางวิชาการ .....	24
จำนวนอาจารย์ประจำหลักสูตร 45 คน.....	24
จำนวนอาจารย์ที่มีตำแหน่งทางวิชาการ (หลักสูตร + คณะ).....	25
จำนวนอาจารย์ที่มีตำแหน่งทางวิชาการ .....	25
จำนวนอาจารย์ที่มีวุฒิปริญญาเอก .....	26
จำนวนอาจารย์ที่มีวุฒิปริญญาโท (ไม่มีตำแหน่งทางวิชาการ).....	28
ประเด็นยุทธศาสตร์ที่ 3 นำพาองค์กรสู่ความสุขด้วยธรรมภิบาล.....	30
แผนยุทธศาสตร์การบริหารและพัฒนาบุคลากรของคณะวิทยาการจัดการ ประจำปีงบประมาณ 2566 - 2570.....	30
<b>บทที่ 5 มาตรการและกลไกในของแผนบริหารและพัฒนาบุคลากร .....</b>	<b>31</b>
5.1 มาตรการและกลไกสำหรับบุคลากรสายวิชาการ .....	31
1. การเพิ่มอัตราการเข้าสู่ตำแหน่งทางวิชาการ .....	31
2. การรับและเพิ่มจำนวนอาจารย์ประจำที่สำเร็จการศึกษาระดับปริญญาเอก.....	32
3. การพัฒนาตนเองเพื่อเพิ่มศักยภาพตามความเหมาะสมกับพันธกิจ.....	32
5.2 มาตรการและกลไกสำหรับบุคลากรสายสนับสนุน.....	33
1. บุคลากรสายสนับสนุนก้าวสู่ตำแหน่งที่สูงขึ้น ทั้งชำนาญการ ชำนาญการพิเศษ ชำนาญงาน ชำนาญานพิเศษ เชี่ยวชาญและเชี่ยวชาญพิเศษ.....	33
2. การพัฒนาตนเองเพื่อเพิ่มศักยภาพตามความเหมาะสมกับพันธกิจ.....	33
5.3 การติดตาม ประเมินผล.....	34
กิจกรรมและเป้าหมาย .....	34

## บทที่ 1

### ข้อมูลพื้นฐานของคณะวิทยาการจัดการ

#### ข้อมูลพื้นฐานของคณะวิทยาการจัดการ

##### ประวัติคณะวิทยาการจัดการ

คณะวิทยาการจัดการ เริ่มจากโปรแกรมสหกรณ์ สังกัดคณะวิทยาศาสตร์ จนกระทั่งเมื่อวันที่ 25 มกราคม พ.ศ. 2528 ได้แยกตัวมาจัดตั้งเป็นคณะวิทยาการจัดการ เปิดสอนในสาขาวิชาการสหกรณ์ และสาขาวิชาการจัดการทั่วไป ซึ่งต่อมาภายหลังได้ปรับเปลี่ยนจากสาขาวิชาการสหกรณ์ เป็น เศรษฐศาสตร์สหกรณ์

การบริหารคณะวิทยาการจัดการ ในระหว่างปี พ.ศ. 2528 - 2529 ได้เปิดสอนหลักสูตรศิลปศาสตรระดับอนุปริญญา ระดับปริญญาตรี และปริญญาตรี (หลังอนุปริญญา) บริหารในรูปแบบของ ภาควิชา ซึ่งในขณะนั้นมี 5 ภาควิชา คือ

1. ภาควิชาการเงิน และการบัญชี
2. ภาควิชาการตลาด
3. ภาควิชาการสื่อสาร และการประชาสัมพันธ์
4. ภาควิชาบริหารธุรกิจ และสหกรณ์
5. ภาควิชาเศรษฐศาสตร์

ต่อมาในปี พ.ศ. 2540 ได้มีการปรับปรุงรูปแบบการบริหารในสถาบันราชภัฏสงขลาเป็นโปรแกรม วิชา คณะวิทยาการจัดการมีโปรแกรมวิชาที่ดูแลดังนี้

1. โปรแกรมวิชาธุรกิจท่องเที่ยว หลักสูตรสาขาวิชาศิลปศาสตร์ ระดับอนุปริญญา
2. โปรแกรมวิชาการจัดการทั่วไป หลักสูตรสาขาวิชาศิลปศาสตร์ ระดับอนุปริญญาและระดับปริญญาตรี (หลังอนุปริญญา)
3. โปรแกรมวิชาการบริหารธุรกิจ หลักสูตรสาขาวิชาศิลปศาสตร์ ระดับอนุปริญญาและระดับปริญญาตรี (หลังอนุปริญญา)
4. โปรแกรมวิชาวารสารศาสตร์ และการประชาสัมพันธ์หลักสูตรสาขาวิชาศิลปศาสตร์ระดับอนุปริญญา
5. โปรแกรมวิชานิติศาสตร์ หลักสูตรสาขาวิชาศิลปศาสตร์ ระดับปริญญาตรี
6. โปรแกรมวิชาเศรษฐศาสตร์ธุรกิจ หลักสูตรสาขาวิชาศิลปศาสตร์ ระดับปริญญาตรี

เมื่อมีการปรับปรุงหลักสูตรของสถาบันราชภัฏในปี พ.ศ. 2543 คณะวิทยาการจัดการ มีโปรแกรม วิชา ดังนี้

1. โปรแกรมวิชาการบริหารธุรกิจ หลักสูตรสาขาวิชาการบริหารธุรกิจ ระดับปริญญาตรี ระดับปริญญาตรี (หลังอนุปริญญา) โดยมีแขนงต่างๆ ดังนี้ แขนงการตลาด แขนงการบัญชี แขนงการบริหารทรัพยากรมนุษย์

2. โปรแกรมวิชาการจัดการทั่วไป หลักสูตรสาขาวิชาการบริหารธุรกิจบัณฑิต ระดับอนุปริญญา ระดับปริญญาตรี ระดับปริญญาตรี (หลังอนุปริญญา)

3. โปรแกรมศึกษาวารสารศาสตร์ และการประชาสัมพันธ์ หลักสูตรสาขาวิชาศิลปศาสตร์ ระดับอนุปริญญา

4. โปรแกรมวิชานิเทศศาสตร์ หลักสูตรสาขาวิชาศิลปศาสตร์ ระดับปริญญาตรี

5. โปรแกรมวิชาเศรษฐศาสตร์ หลักสูตรสาขาวิชาการบริหารธุรกิจ ระดับปริญญาตรี

เนื่องจากการเปิดรับนักศึกษาเพิ่มมากขึ้น ตลอดจนต้องการรักษาคุณภาพการบริหารการเรียนการสอนในคณะให้ดีขึ้น เพราะต้องมีการประกันคุณภาพ และมาตรฐานโปรแกรม ในปี พ.ศ. 2546 จึงมีการปรับการบริหารภายในคณะ โดยแบ่งการบริหารงานวิชาการเป็นโปรแกรมวิชาดังนี้

1. โปรแกรมวิชาการบริหารธุรกิจ การบัญชี
2. โปรแกรมวิชาการบริหารธุรกิจ การตลาด
3. โปรแกรมวิชาการบริหารธุรกิจ การจัดการทั่วไป
4. โปรแกรมวิชาการบริหารธุรกิจ การบริหารทรัพยากรมนุษย์
5. โปรแกรมวิชาเศรษฐศาสตร์ธุรกิจ
6. โปรแกรมวิชานิเทศศาสตร์
7. โปรแกรมวิชาอุตสาหกรรมท่องเที่ยว

ในปัจจุบันได้มีการปรับเปลี่ยนการบริหารงานให้อยู่ในรูปแบบหลักสูตร โดยมีหลักสูตรในสังกัดคณะวิทยาการจัดการ 9 หลักสูตร ดังนี้

1. หลักสูตรการบัญชีบัณฑิต
2. หลักสูตรเศรษฐศาสตร์บัณฑิต สาขาวิชาพัฒนาธุรกิจ
3. หลักสูตรนิเทศศาสตร์บัณฑิต สาขาวิชานิเทศศาสตร์
4. หลักสูตรการจัดการบัณฑิต สาขาวิชาการจัดการอุตสาหกรรมท่องเที่ยว
5. หลักสูตรบริหารธุรกิจบัณฑิต สาขาวิชาการจัดการ
6. หลักสูตรบริหารธุรกิจบัณฑิต สาขาวิชาการตลาด
7. หลักสูตรบริหารธุรกิจบัณฑิต สาขาวิชาการบริหารทรัพยากรมนุษย์
8. หลักสูตรบริหารธุรกิจบัณฑิต สาขาวิชาคอมพิวเตอร์ธุรกิจ
9. หลักสูตรบริหารธุรกิจบัณฑิต สาขาวิชาการจัดการนวัตกรรมการค้า

#### ปรัชญาของคณะวิทยาการจัดการ

“สร้างคนดี มีคุณค่า เสริมปัญญา พัฒนาท้องถิ่น”

### อัตลักษณ์ของคณะวิทยาการจัดการ

“สร้างสรรค์นวัตกรรม ก้าวล้ำเทคโนโลยี มีจิตอาสา”

### วิสัยทัศน์ของคณะวิทยาการจัดการ

“ผู้นำในการสร้างผู้ประกอบการเพื่อพัฒนาท้องถิ่นและผู้เชี่ยวชาญในวิชาชีพ”

### ค่านิยมวิสัยทัศน์

ผู้นำ หมายถึง คณะวิทยาการจัดการเป็นหน่วยจัดการศึกษาด้านแบบในการผลิตบัณฑิต

ผู้ประกอบการ หมายถึง ผู้ที่มีรายได้แต่ไม่เป็นลูกจ้างในระบบการจ้างงาน

ท้องถิ่น หมายถึง ท้องถิ่นที่อยู่อาศัยของนักศึกษา

ผู้เชี่ยวชาญ หมายถึง ผู้มีความรู้ ความชำนาญ ในงาน

### อัตลักษณ์ของนักศึกษาคณะวิทยาการจัดการ

“สร้างสรรค์นวัตกรรม ก้าวล้ำเทคโนโลยี มีจิตอาสา”

### พันธกิจ

1. พัฒนาหลักสูตรการเรียนการสอนให้มีมาตรฐานและมีความสอดคล้องกับความต้องการของตลาดแรงงาน
2. พัฒนาความเข้มแข็งของบุคลากรในสายวิชาการและบุคลากรสายสนับสนุนให้มีมาตรฐานคุณภาพ การศึกษา และการปฏิบัติงานอย่างเข้มแข็ง
3. ยกระดับคุณภาพงานวิจัย สร้างองค์ความรู้ใหม่เพื่อบูรณาการด้านการเรียนการสอน และเชื่อมโยงสู่ท้องถิ่น
4. ให้บริการวิชาการและวิชาชีพบนฐานความต้องการของชุมชนเพื่อเพิ่มขีดความสามารถในการแข่งขัน แก่ชุมชนและท้องถิ่น
5. สนับสนุนการทำนุบำรุงศิลปวัฒนธรรม ประเพณีและสิ่งแวดล้อมของท้องถิ่น
6. เน้นระบบการบริหารจัดการสมัยใหม่ให้เกิดประสิทธิภาพและประสิทธิผลภายใต้หลักธรรมาภิบาล



สีประจำคณะ

สีแสด

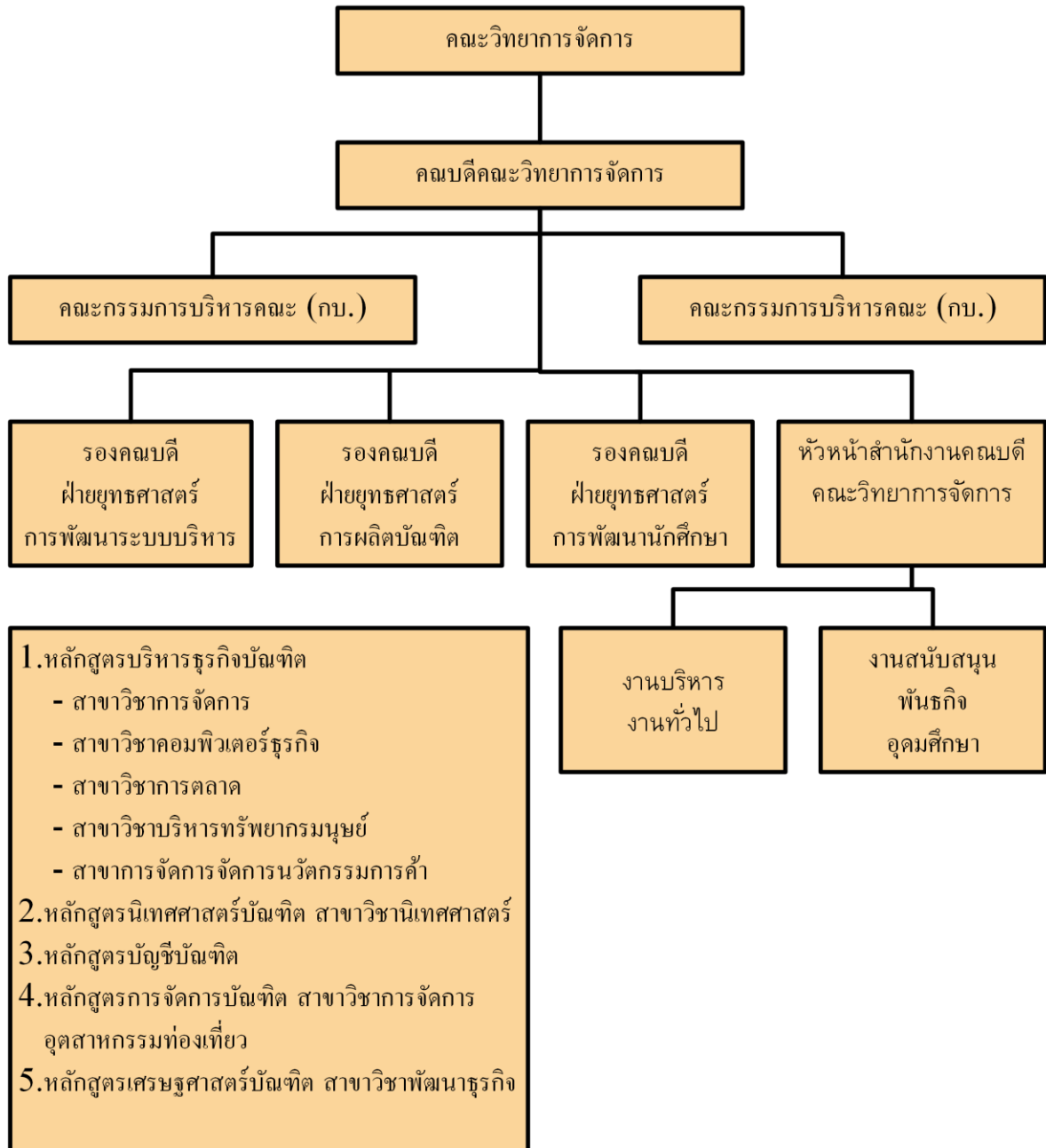


ดอกไม้ประจำคณะ

ดอกชบา



## โครงสร้างการบริหารของคณะวิทยาการจัดการ



### หลักสูตรและสาขาวิชาที่เปิดสอน

คณะวิทยาการจัดการ มหาวิทยาลัยราชภัฏสงขลา ได้จัดการเรียนการสอนในหลักสูตรระดับปริญญาตรี จำนวน 9 หลักสูตร ดังต่อไปนี้

#### ตารางที่ 1 หลักสูตรและสาขาวิชาที่เปิดสอน

หลักสูตร/สาขาวิชา	ระดับการศึกษา		
	ปริญญาตรี	ป.บัณฑิต	ปริญญาโท
หลักสูตรการจัดการบัณฑิต สาขาวิชาการจัดการอุตสาหกรรมท่องเที่ยว	✓	-	-
หลักสูตรบริหารธุรกิจบัณฑิต สาขาวิชาการจัดการ	✓	-	-
หลักสูตรบริหารธุรกิจบัณฑิต สาขาวิชาคอมพิวเตอร์ธุรกิจ	✓	-	-
หลักสูตรบริหารธุรกิจบัณฑิต สาขาวิชาการตลาด	✓	-	-
หลักสูตรบริหารธุรกิจบัณฑิต สาขาวิชาการบริหารทรัพยากรมนุษย์	✓	-	-
หลักสูตรบริหารธุรกิจบัณฑิต สาขาวิชาการจัดการนวัตกรรมการค้า	✓	-	-
หลักสูตรนิเทศศาสตรบัณฑิต	✓	-	-
หลักสูตรบัญชีบัณฑิต	✓	-	-
หลักสูตรเศรษฐศาสตรบัณฑิต สาขาวิชาพัฒนาธุรกิจ	✓	-	-

## ข้อมูลบุคลากรคณะวิทยาการจัดการ

ตารางที่ 2 จำนวนอาจารย์ประจำที่ปฏิบัติงานในคณะวิทยาการจัดการ (ข้อมูล ณ วันที่ 10 มีนาคม 2566)

สาขาวิชา	จำนวนบุคลากร	ตำแหน่งทางวิชาการปัจจุบัน			คุณวุฒิการศึกษาปัจจุบัน		
		อาจารย์	ผศ.	รศ.	ปริญญาตรี	ปริญญาโท	ปริญญาเอก
การจัดการ	9	6	3	-	-	5	4
การจัดการอุตสาหกรรมท่องเที่ยว	9	9	-	-	-	5	4
คอมพิวเตอร์ธุรกิจ	7	5	2	-	-	5	2
การตลาด	6	4	2	-	-	5	1
การบริหารทรัพยากรมนุษย์	7	5	2	-	-	4	3
การจัดการนวัตกรรมการค้า	5	5	-	-	-	4	1
นิเทศศาสตร์	6	6	-	-	-	3	3
การบัญชี	10	7	3	-	-	8	2
เศรษฐศาสตร์	11	7	3	1	-	4	7
สังกัดคณะ	2	1	1	-	-	1	1
<b>รวม</b>	<b>72</b>	<b>55</b>	<b>16</b>	<b>1</b>	<b>-</b>	<b>44</b>	<b>28</b>

## ตารางที่ 3 ข้อมูลบุคลากรสายสนับสนุน

ตำแหน่ง	จำนวน
ข้าราชการ	1
พนักงานมหาวิทยาลัย	9
พนักงานประจำตามสัญญา	4
<b>รวม</b>	<b>14</b>

### จำนวนนักศึกษา

ปีการศึกษา พ.ศ. 2566 คณะวิทยาการจัดการ มหาวิทยาลัยราชภัฏสงขลา มีนักศึกษาทั้งหมดทุกระดับการศึกษา จำนวน 2,803 คน ดังนี้

#### ตารางที่ 4 จำนวนนักศึกษา

หน่วยงาน/ สาขาวิชา	วุฒิ การศึกษ ษา	หลักสูตร	ชั้นปี					รวม
			65	64	63	62		
			ปีที่ 1	ปีที่ 2	ปีที่ 3	ปีที่ 4		
การจัดการอุตสาหกรรม ท่องเที่ยว	กจ.บ.	ป.ตรี 4 ปี	54	47	-	-	101	
การจัดการท่องเที่ยว	บธ.บ.	ป.ตรี 4 ปี	-	-	130	107	237	
การจัดการ	บธ.บ.	ป.ตรี 4 ปี	119	105	142	118	484	
คอมพิวเตอร์ธุรกิจ	บธ.บ.	ป.ตรี 4 ปี	104	60	89	79	332	
การตลาด	บธ.บ.	ป.ตรี 4 ปี	80	61	51	39	231	
บริหารทรัพยากรมนุษย์	บธ.บ.	ป.ตรี 4 ปี	80	119	138	110	447	
การจัดการนวัตกรรมการค้า	บธ.บ.	ป.ตรี 4 ปี	24	9	31	23	87	
นิเทศศาสตร์ (สื่อสารมวลชน)	นศ.บ.	ป.ตรี 4 ปี	-	-	65	40	105	
นิเทศศาสตร์	นศ.บ.	ป.ตรี 4 ปี	123	79	-	-	202	
บัญชี	บช.บ.	ป.ตรี 4 ปี	133	95	113	121	465	
เศรษฐศาสตร์	ศ.บ.	ป.ตรี 4 ปี	-	-	23	32	55	
เศรษฐศาสตร์ (พัฒนา ธุรกิจ)	ศ.บ.	ป.ตรี 4 ปี	34	26	-	-	60	
<b>รวม</b>							<b>2,803</b>	

## ข้อมูลด้านงบประมาณ

## ตารางที่ 5 ข้อมูลด้านงบประมาณ

งบประมาณ	ปีงบประมาณ พ.ศ.2566		
	งบประมาณ เงินรายได้	งบประมาณ เงินรายได้	งบประมาณ รายจ่าย
งบบุคลากร	2,497,872.-	1,201,824.-	-
งบดำเนินงาน	5,793,600.-	599,660.-	1,068,000.-
งบลงทุน	-	942,300.-	
งบเงินอุดหนุน	480,000.-	697,155.-	
งบรายจ่ายอื่น	663,700.-	649,810.-	
<b>รวมทั้งสิ้น</b>	<b>9,435,172.-</b>	<b>8,388,784.-</b>	<b>1,068,000.-</b>

## วิสัยทัศน์

“ผู้นำในการสร้างผู้ประกอบการ เพื่อพัฒนาท้องถิ่นและผู้เชี่ยวชาญในวิชาชีพ”

## ยุทธศาสตร์การพัฒนา

1. ผลิตบัณฑิตสู่การเป็นผู้ประกอบการและมีความรู้ ความเชี่ยวชาญในวิชาชีพ
2. วิจัย พัฒนา และสร้างสรรค์นวัตกรรมเพื่อส่งเสริมผู้ประกอบการในท้องถิ่น
3. บริการวิชาการเพื่อส่งเสริมศักยภาพผู้ประกอบการและหน่วยงานในท้องถิ่น
4. ทำนุบำรุงศิลปวัฒนธรรมท้องถิ่น เพื่อมุ่งสู่การสร้างเศรษฐกิจสร้างสรรค์
5. บริหารจัดการองค์กรให้มีคุณภาพและความสุขในการทำงาน ภายใต้หลักธรรมาภิบาล

## อัตลักษณ์ของนักศึกษาคณะวิทยาการจัดการ

“สร้างสรรค์นวัตกรรม ก้าวล้ำเทคโนโลยี มีจิตอาสา”

## ประเด็นยุทธศาสตร์และเป้าประสงค์ของคณะวิทยาการจัดการ

### ประเด็นยุทธศาสตร์ที่ 1 อำนวยการพระราชทานเพื่อพัฒนาท้องถิ่นอย่างยั่งยืน

Objective 1.1 การพัฒนานวัตกรรมในชุมชนเป้าหมาย

Objective 1.2 บูรณาการความรู้ด้านศาสตร์ต่าง ๆ สู่ชุมชน

Objective 1.3 ยกระดับคุณภาพชุมชนท้องถิ่นในพื้นที่

Objective 1.4 นำพระบรมราโชบายมาพัฒนาท้องถิ่น

### ประเด็นยุทธศาสตร์ที่ 2 ยกระดับการผลิตบัณฑิตเป็นผู้ประกอบการและมีสมรรถนะสูงในวิชาชีพ

Objective 2.1 พัฒนาบัณฑิตให้สามารถเป็นผู้ประกอบการและมีสมรรถนะในวิชาชีพทั้งทักษะ

Hard Skills และ Soft Skills

Objective 2.2 หลักสูตรที่เหมาะสมต่อการเปลี่ยนแปลงของสังคม

Objective 2.3 ความร่วมมือกับสถาบันและองค์กรในระดับชาติและนานาชาติ

Objective 2.4 ส่งเสริมการเรียนรู้ตลอดช่วงชีวิตสำหรับทุกคน

Objective 2.5 บัณฑิตมีคุณลักษณะในศตวรรษที่ 21 สอดคล้องกับความต้องการของชุมชน

ท้องถิ่น

### ประเด็นยุทธศาสตร์ที่ 3 นำพาองค์กรสู่ความสุขด้วยธรรมาภิบาล

Objective 3.1 สร้างความมั่นคงและความก้าวหน้าในเส้นทางสายอาชีพของบุคลากร

Objective 3.2 สร้างรายได้จากทรัพย์สินทางปัญญา ทุนวิจัย บริการวิชาการ และอื่น ๆ

## บทที่ 2

### สภาพปัจจุบันด้านบุคลากรของคณะวิทยาการจัดการ

#### 2.1 เหตุผลและความจำเป็น

คณะวิทยาการจัดการ มหาวิทยาลัยราชภัฏสงขลา เล็งเห็นความสำคัญของการมีแผนบริหารและพัฒนาบุคลากร สำหรับใช้เป็นแนวทางในการดำเนินงานด้านการพัฒนาบุคลากร เพื่อให้บุคลากรของคณะวิทยาการจัดการ มีคุณลักษณะ ความรู้ ทักษะ และพฤติกรรมในการปฏิบัติงานที่สนับสนุนการดำเนินงานของคณะให้เป็นไปตามแผนยุทธศาสตร์การพัฒนาคณะ ประกอบกับการที่คณะต้องปฏิบัติงานตามคำรับรองการปฏิบัติราชการ ที่สำนักงาน ก.พ.ร. กำหนด ตามตัวชี้วัดที่ 15 ระดับความสำเร็จของแผนพัฒนาบุคลากรของสถาบันอุดมศึกษา ซึ่งระบุรายละเอียดที่สำคัญและเกี่ยวข้องไว้ ได้แก่ “แผนบริหารและพัฒนาบุคลากร หมายถึง แนวทาง กลยุทธ์ หรือ ยุทธศาสตร์ของสถาบัน ในการพัฒนาบุคลากรของสถาบันตามสาขาวิชาชีพ เพื่อธำรงรักษาบุคลากรที่มีประสิทธิภาพให้อยู่คู่องค์กรตลอดไป”

“บุคลากร หมายถึง อาจารย์ประจำและบุคลากรสายสนับสนุน”

“การพัฒนาอาจารย์ประจำ พิจารณาจากการที่อาจารย์ประจำได้รับการสนับสนุน/มีโอกาสดำเนินการเข้าร่วมประชุมวิชาการ หรือนำเสนอผลงานทางวิชาการและการเพิ่มคุณวุฒิทางการศึกษาทั้งในและต่างประเทศ การดำรงตำแหน่งทางวิชาการ การอบรม สัมมนา เทียบกับบุคลากรของสถาบันอุดมศึกษาทั้งหมด” และ “การพัฒนาบุคลากรสายสนับสนุน พิจารณาจากการที่บุคลากรสายสนับสนุนได้รับการพัฒนาความรู้ และทักษะในวิชาชีพ” ได้แก่ การส่งเสริมให้บุคลากรดำรงตำแหน่งที่สูงขึ้นในระดับชำนาญการ ชำนาญการพิเศษ หรือเชี่ยวชาญ การส่งบุคลากรไปศึกษาต่อ ไปอบรม สัมมนาหรือดูงาน และ การเข้ารับการฝึกอบรมที่สถาบันจัดขึ้นเอง โดยมีวัตถุประสงค์เพื่อพัฒนาศักยภาพของบุคลากรสายสนับสนุน

นอกจากนี้การประกันคุณภาพการศึกษาภายในสถาบันอุดมศึกษา ตัวบ่งชี้ที่ 2.4 ระบบการพัฒนา คณาจารย์และบุคลากรสายสนับสนุน ซึ่งระบุรายละเอียดของเกณฑ์มาตรฐานที่สำคัญ ดังนี้

1. มีแผนการบริหารและการพัฒนาคณาจารย์ทั้งด้านวิชาการ เทคนิคการสอน และการวัดผล และมีแผนการบริหารและพัฒนาบุคลากรสายสนับสนุนที่มีการวิเคราะห์ข้อมูลเชิงประจักษ์
2. มีการบริหารและการพัฒนาคณาจารย์และบุคลากรสายสนับสนุนให้เป็นไปตามแผนที่กำหนด
3. มีสวัสดิการเสริมสร้างสุขภาพที่ดี และสร้างขวัญและกำลังใจให้คณาจารย์และบุคลากรสายสนับสนุนสามารถทำงานได้อย่างมีประสิทธิภาพ



4. มีระบบการติดตามให้คณาจารย์และบุคลากรสายสนับสนุนความรู้และทักษะที่ได้จากการพัฒนามาใช้ในการจัดการเรียนการสอนและการวัดผลการเรียนรู้ของนักศึกษาตลอดจนการปฏิบัติงานที่เกี่ยวข้อง

5. มีการให้ความรู้ด้านจรรยาบรรณอาจารย์และบุคลากรสายสนับสนุน และดูแลควบคุมให้ถือปฏิบัติ

6. มีการประเมินผลความสำเร็จของแผนการบริหารและพัฒนาอาจารย์และบุคลากรสายสนับสนุน

7. มีการนำผลการประเมินไปปรับปรุงแผนหรือปรับปรุงการบริหารและการพัฒนาคณาจารย์และบุคลากรสายสนับสนุน

แผนนี้เป็นแผนบริหารและพัฒนาบุคลากรของคณะวิทยาการจัดการ ทั้งบุคลากรสายวิชาการและบุคลากรสายสนับสนุนที่ประกอบด้วย ข้าราชการพลเรือน ลูกจ้างประจำ พนักงานราชการ พนักงานมหาวิทยาลัย และพนักงานประจำตามสัญญา แผนนี้จึงสะท้อนประเด็นการพัฒนาบุคลากรสายวิชาการและสายสนับสนุน ซึ่งบุคลากรเหล่านี้จะเป็นส่วนช่วยสำคัญที่จะนำคณะไปสู่วิสัยทัศน์ที่กำหนดไว้ว่า “ผู้นำในการสร้างผู้ประกอบการเพื่อพัฒนาท้องถิ่นและผู้เชี่ยวชาญในวิชาชีพ”

คณะวิทยาการจัดการจัดทำแผนบริหารและพัฒนาบุคลากร โดยมีความมุ่งหมายเพื่อให้สอดคล้องกับแนวทางการพัฒนาการปฏิบัติราชการที่สำนักงาน ก.พ.ร. กำหนด และสอดคล้องกับการประกันคุณภาพการศึกษาภายในระดับอุดมศึกษา ตลอดจนให้ครอบคลุมเป้าหมาย แนวทางการดำเนินกิจกรรม และเพื่อพัฒนาบุคลากรของคณะวิทยาการจัดการ การสำรวจเพื่อหาความต้องการในการฝึกอบรมและพัฒนาตนเองของบุคลากร และนำผลการสำรวจมาเป็นข้อมูลในการพิจารณาจัดทำแผนบริหารและพัฒนาบุคลากรประจำปีงบประมาณ พ.ศ. 2566 -2570

## 2.2 วัตถุประสงค์

1. เพื่อสนับสนุนนโยบายและแผนยุทธศาสตร์ของคณะวิทยาการจัดการ พ.ศ. 2566 – 2570
2. เพื่อให้บุคลากร มีคุณลักษณะที่พึงประสงค์ตามสมรรถนะ ได้แก่

### 2.1 สมรรถนะหลัก

- 1) การมุ่งผลสัมฤทธิ์
- 2) การบริการที่ดี
- 3) การส่งเสริมความเชี่ยวชาญในอาชีพ
- 4) การยึดมั่นในความถูกต้องชอบธรรมและจริยธรรม
- 5) การทำงานเป็นทีม

### 2.2 สมรรถนะตามลักษณะงาน

- 1) การใส่ใจและพัฒนาผู้อื่น
- 2) การตรวจสอบความถูกต้องตามกระบวนการงาน
- 3) การสร้างสัมพันธภาพ
- 4) ความเข้าใจองค์กรและระบบราชการ
- 5) การสั่งการตามอำนาจหน้าที่

### 2.3 สมรรถนะผู้บริหาร

- 1) สภาวะผู้นำ
- 2) วิสัยทัศน์
- 3) การวางแผนกลยุทธ์ภาครัฐ
- 4) การควบคุมตนเอง
- 5) การสอนงานและมอบหมายงาน

3. เพื่อสอดคล้องกับการดำเนินการจัดการความรู้ของหน่วยงานต่าง ๆ ในคณะ และนำองค์ความรู้ที่ได้จากการจัดการความรู้มาใช้ในการพัฒนาบุคลากรเพื่อให้เกิดการใช้ประโยชน์อย่างกว้างขวางและคุ้มค่า

## 2.3 สภาพปัจจุบันด้านบุคลากรของคณะวิทยาการจัดการ

ข้อมูลบุคลากรคณะวิทยาการจัดการ ณ วันที่ 10 มีนาคม 2566

ตารางที่ 1 จำนวนอาจารย์ประจำที่ปฏิบัติงานในคณะวิทยาการจัดการ

สาขาวิชา	จำนวนบุคลากร	ตำแหน่งทางวิชาการปัจจุบัน			คุณวุฒิการศึกษาปัจจุบัน		
		อาจารย์	ผศ.	รศ.	ปริญญาตรี	ปริญญาโท	ปริญญาเอก
การจัดการ	9	6	3	-	-	5	4
การจัดการอุตสาหกรรมท่องเที่ยว	9	9	-	-	-	5	4
คอมพิวเตอร์ธุรกิจ	7	5	2	-	-	5	2
การตลาด	6	4	2	-	-	5	1
การบริหารทรัพยากรมนุษย์	7	5	2	-	-	4	3

การจัดการ นวัตกรรมการค้า	5	5	-	-	-	4	1
นิเทศศาสตร์	6	6	-	-	-	3	3
การบัญชี	10	7	3	-	-	8	2
เศรษฐศาสตร์	11	7	3	1	-	4	7
สังกัดคณะ	2	1	1	-	-	1	1
<b>รวม</b>	<b>72</b>	<b>55</b>	<b>16</b>	<b>1</b>	<b>-</b>	<b>44</b>	<b>28</b>

ตารางที่ 2 จำนวนสายสนับสนุนที่ปฏิบัติงานในคณะวิทยาการจัดการ

ตำแหน่ง	จำนวน	ชำนาญการ
ข้าราชการ	1	1
พนักงานมหาวิทยาลัย	9	5
พนักงานประจำตามสัญญา	4	-
<b>รวม</b>	<b>14</b>	<b>6</b>

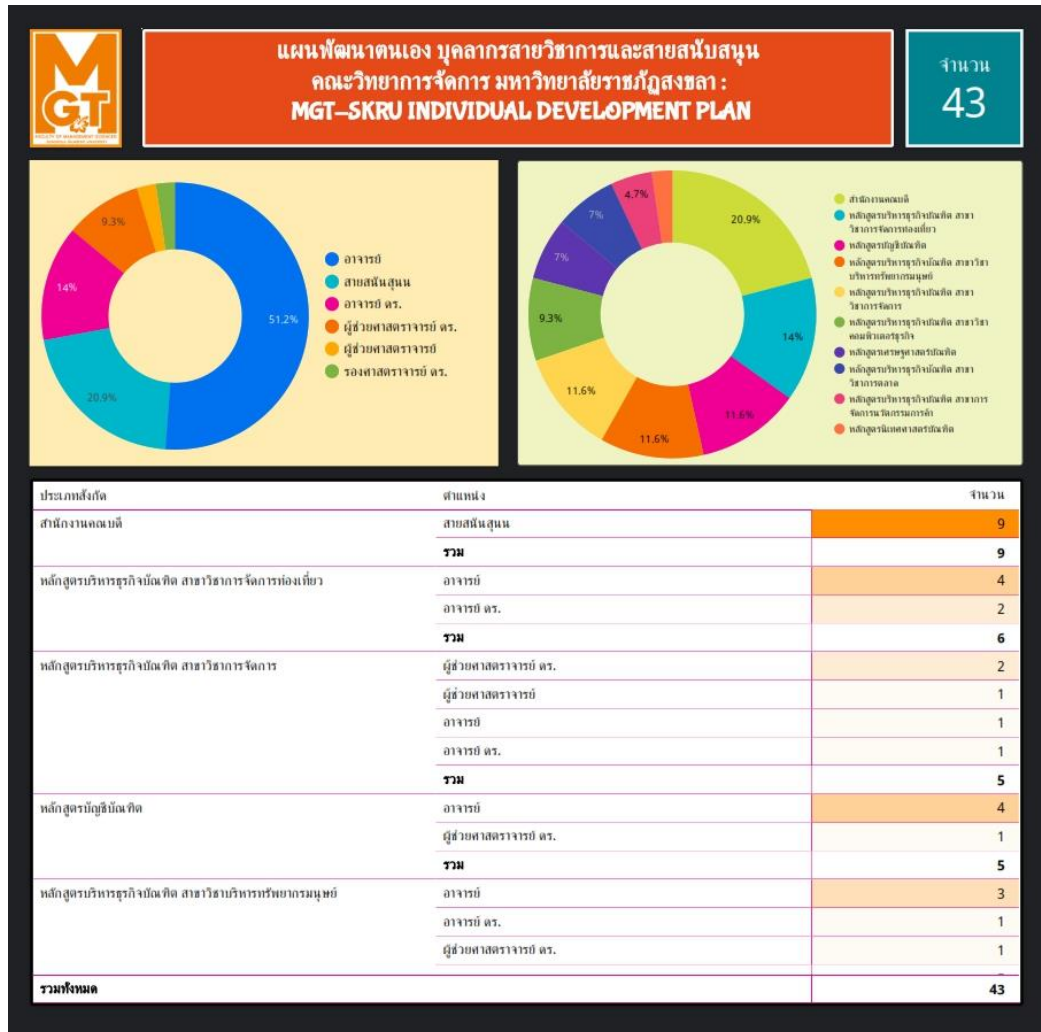
### บทที่ 3


## วิเคราะห์ความต้องการด้านการพัฒนาบุคลากร คณะวิทยาการจัดการ มหาวิทยาลัยราชภัฏสงขลา

### 3.1 ความต้องการในการพัฒนาบุคลากร คณะวิทยาการจัดการ

ลิงค์สำหรับดูข้อมูลแผนพัฒนาตนเองของบุคลากร คณะวิทยาการจัดการ ฉบับเต็ม

(<https://lookerstudio.google.com/u/2/reporting/28206670-8242-4af7-a46a-24a2c143c2a1/page/bbDBD>)





**แผนพัฒนาตนเอง บุคลากรสายวิชาการและสายสนับสนุน  
คณะวิทยาการจัดการ มหาวิทยาลัยราชภัฏสงขลา :**  
**MGT-SKRU INDIVIDUAL DEVELOPMENT PLAN**


จำนวน  
**43**


**เป้าหมายการพัฒนาตนเองในช่วงระยะ 4 ปี (2566 - 2569)**

ชื่อ-สกุล \_\_\_\_\_

ตำแหน่ง *	ชื่อ-สกุล	เป้าหมายการพัฒนาตนเองในช่วงระยะ 4 ปี	ปีที่คาดว่าจะศึกษาต่อ/เลื่อนขอตำแหน่งทางวิชาการ
1.	อาจารย์ ดร. อาจารย์ ดร.กฤษณา อิ่มณะพงศ์	ขอตำแหน่งทางวิชาการในตำแหน่งที่สูงขึ้น	2568
2.	อาจารย์ ดร. อาจารย์ ดร.จตุรภัทร ชินทรัพย์	ขอตำแหน่งทางวิชาการในตำแหน่งที่สูงขึ้น	2566
3.	อาจารย์ ดร. อาจารย์ ดร.พิชญ์ชนัน วิเศษทอง	ขอตำแหน่งทางวิชาการในตำแหน่งที่สูงขึ้น	2569
4.	อาจารย์ ดร. อาจารย์ ดร.อินดี อิ่มศรีแก้ว	ขอตำแหน่งทางวิชาการในตำแหน่งที่สูงขึ้น	2566
5.	อาจารย์ ดร. อาจารย์ ดร.สุวิธา เสนอศรีมนตรี	ขอตำแหน่งทางวิชาการในตำแหน่งที่สูงขึ้น	2569
6.	อาจารย์ ดร. อาจารย์ ดร.เลวดี นพัตถิน	ขอตำแหน่งทางวิชาการในตำแหน่งที่สูงขึ้น	2566
7.	อาจารย์ อาจารย์จิราภรณ์ ทองบุญชูศรี	ขอตำแหน่งทางวิชาการในตำแหน่งที่สูงขึ้น	2569
8.	อาจารย์ อาจารย์กฤษณ์ เทียรทองสวน	ศึกษาต่อในระดับที่สูงขึ้น	2566
9.	อาจารย์ อาจารย์อรณิส สาส์รัมย์	ขอตำแหน่งทางวิชาการในตำแหน่งที่สูงขึ้น	2568
10.	อาจารย์ อาจารย์กัญฉิณี ชัยขนิษฐ	เรียนต่อจนจบโลกก่อนปี2566	2569
11.	อาจารย์ อาจารย์อุษณิณี พิฒิน ไชยพิพิบูล	ขอตำแหน่งทางวิชาการในตำแหน่งที่สูงขึ้น	2566
12.	อาจารย์ อาจารย์สิริภินญา ไชยดีม่วง	ขอตำแหน่งทางวิชาการในตำแหน่งที่สูงขึ้น	2568
13.	อาจารย์ อาจารย์ทิราภรณ์ สัตยกุลทวีโยสดี	ศึกษาต่อในระดับที่สูงขึ้น	2566
14.	อาจารย์ อาจารย์ณภัทรวิทย์ อิ่มเจริญ	ขอตำแหน่งทางวิชาการในตำแหน่งที่สูงขึ้น	2568

1 - 42 / 42 < >

		<b>แผนพัฒนาดตนเอง บุคลากรสายวิชาการและสายสนับสนุน คณะวิทยาการจัดการ มหาวิทยาลัยราชภัฏสงขลา :</b> <b>MGT-SKRU INDIVIDUAL DEVELOPMENT PLAN</b>				<b>จำนวน</b> <b>43</b>	
ชื่อ-สกุล <span style="float: right;">-</span>							
<b>กิจกรรมการพัฒนา (ด้านการศึกษา)</b>							
ชื่อ-สกุล	กิจกรรมการพัฒนา (ด้านการศึกษา)	เป้าหมายการพัฒนา / หัวข้อการพัฒนา (ระบุ) (ด้านการศึกษา)	ระยะเวลาที่พัฒนา (ด้านการศึกษา)	จำนวนเงินค่าใช้จ่าย งบประมาณส่วนตัวที่คาดว่าจะใช้ (ด้านการศึกษา)	จำนวนเงินค่าใช้ จ่าย งบประมาณมหาวิทยาลัยที่คาดว่าจะใช้ (ด้านการศึกษา)	จำนวนเงินค่าใช้ จ่าย แหล่งงบประมาณอื่น ๆ (ด้านการศึกษา)	
1. ผศ.จันทิมา จันทร์เอื้อ	ระดับปริญญาเอก หลักสูตรปรัชญาดุษฎีบัณฑิต สาขาวิชาวิทยาการจัดการ วัตถุประสงค์ สาขาวิชาวิจัยและงานวิจัยระดับสูง มหาวิทยาลัยราชภัฏสงขลา	ศึกษาในระดับ ปริญญาเอก	2566	300,000	0	0	
2. ผศ.ดร. สังคยา ธรรมสังการ	ไม่มี	ไม่มีแผนการศึกษาต่อ	ไม่มี	0	0	0	
3. ผศ.ดร.ประสิทธิ์ ชูรุ่งเรือง	อบรมพัฒนาความรู้ต่อเนื่อง	ไม่มีแผนการศึกษาต่อ	-	1	1	1	
4. ผศ.ดร.ภักขิยา สິงษ์น้อย	ไม่มี	ไม่มีแผนการศึกษาต่อ	2566	0	0	0	
5. รศ.ดร.ประภาพร ยางประยงค์	เสารุศาสตร์	1. การประกันคุณภาพระดับไปรณกรหรือระดับหลักสูตรในทุบบน AUN-QA (Asean University Network Quality Assurance) 2. หลักสูตรที่มีลักษณะการเรีกรู้ ในลักษณะ OBL (Outcome-Based Learning) 3. การออกแบบหลักสูตรที่มีผลลัษ (Outcome-based education: OBE) 4. การทักฎมีผลงานตีพิมพ์ 5. กิจกรรมการวิจัยในนงนุช (update) 6. การสนับสนุน และเผยแพร่วิจัยสู่ปรณกร และเศรษฐกิจสร้างสรรคในทุบสมัยใหม่	2566	10,000	10,000	10,000	
6. อาจารย์ ดร.จตุรภัทร จันทร์พิงค์	ไม่มี	ไม่มีแผนการศึกษาต่อ	ได้รับการศึกษารันสูงแล้ว	-	-	-	
7. อาจารย์ ดร.ปรีชชาติ จันทร์หิรูปุร	-	พัฒนาตนเองในวิชาชีพสอน	2566	50,000	50,000	50,000	
8. อาจารย์ ดร.กฤษยา สัตนะพงษ์	ไม่มี	ไม่มีแผนการศึกษาต่อ	ไม่มี	0	0	0	
9. อาจารย์ ดร.ปิ่นดี สองศรีนภัก	พัฒนาทักษะเดิม (Upskill) และเพิ่มเดิมทักษะใหม่ (Reskill) เกี่ยวกับ Data Science with Python and R	ไม่มีแผนการศึกษาต่อ	2567	-	-	-	
10. อาจารย์ ดร.สุวิธา แสนศรีนภัก	โครงการพัฒนาด้านการวิจัย โดยและการเขียนบทความที่ตีพิมพ์ในระดับนานาชาติ	เรียนจบแล้ว แต่อกพัฒนาตัวเองด้านกรวิจัย	เมื่อมีโลกน	10,000	10,000	0	
11. อาจารย์ ดร.นภัสรัตน์ วัฒนพฤกษ์	-	สำเร็จการศึกษา ระดับปริญญาเอกแล้ว	สำเร็จการศึกษาแล้ว	0	0	0	
12. อาจารย์ ดร.กวดดี หมดต้น	ไม่มี	ไม่มีแผนการศึกษาต่อ	ไม่มี	-	-	-	
13. อาจารย์กัญญา สวัสดิ์โกลสงน	หลักสูตรปริญญาโท สาขาวิชาศึกษาระดับสูง สาขาวิชาวิจัยและงานวิจัยระดับสูง	ศึกษาในระดับ ปริญญาเอก	2566	0	0	0	



**แผนพัฒนาตนเอง บุคลากรสายวิชาการและสายสนับสนุน  
คณะวิทยาการจัดการ มหาวิทยาลัยราชภัฏสงขลา :**  
**MGT-SKRU INDIVIDUAL DEVELOPMENT PLAN**


จำนวน  
**43**

ชื่อ-สกุล

**กิจกรรมการพัฒนา (ด้านขอตำแหน่งทางวิชาการ)**

ชื่อ-สกุล	กิจกรรมการพัฒนา (ด้าน ขอ กำหนดตำแหน่งทางวิชาการ)	เป้าหมายการพัฒนา / หัวข้อการพัฒนา (ระบุ) (ด้าน ขอกำหนดตำแหน่งทาง วิชาการ)	ระยะเวลาที่พัฒนา (ด้าน ขอกำหนด ตำแหน่งทางวิชาการ )	จำนวนเงินค่าใช้ จ่ายงบประมาณ มหาวิทยาลัยที่คาด ว่าจะใช้ (ด้าน ขอ กำหนดตำแหน่ง ทางวิชาการ)	จำนวนเงิน ค่าใช้จ่าย งบ ประมาณส่วน ตัวที่คาดว่าจะ จะใช้ (ด้าน ขอตำแหน่ง ทางวิชาการ)	จำนวนเงิน ค่าใช้จ่าย แหล่งอื่น ๆ (ด้าน ขอ กำหนด ตำแหน่งทาง วิชาการ)
1. มศ. วัฒนา จันทะอังก	ตำรา	ท.	2568	30,000	0	0
2. มศ.ดร. สังคยา อรรณพจักร	ตำรา	ท.	2567	20,000	20,000	10,000
3. มศ.ดร.ประสิทธิ์ รุ่งเรือง	วิจัย	ท.	2567	100,000	50,000	-
4. มศ.ดร.กวีภา ลีศรีผอย	ตำรา	ท.	2566	100,000	10,000	0
5. ท.ดร.ประภาพร ยาประองค์	วิจัย	1. การประกันคุณภาพระดับโปรแกรม หรือระดับ หลักสูตรในเกณฑ์ AUN-QA (Asean University Network Quality Assurance) 2. หลักสูตรที่มีลักษณะการเรียนรู้ ในลักษณะ OBL (Outcome-Based Learning) 3. การออกแบบหลักสูตรที่มี 1. กิจกรรมการเรียนรู้แบบ update) และ 2. การนำผลงาน และบทเรียนที่มีคุณภาพมาทำ และเผยแพร่ทางระบบสารสนเทศสมัยใหม่	2566	10,000	10,000	10,000
6. อาจารย์ ดร.จุฑามิตร จันทระก้อง	วิจัย	มศ.	2567	50,000	30,000	50,000
7. อาจารย์ ดร.ปวีชต์ จันทระก้อง	ตำรา	ท.	2568	50,000	50,000	50,000
8. อาจารย์ ดร.กฤษณา อิ่มประไพ	ตำรา	มศ.	2568	20,000	10,000	10,000
9. อาจารย์ ดร.ธินันท์ สอนพันธ์แก้ว	วิจัย	มศ.	2566	-	-	-
10. อาจารย์ ดร.สุธิดา เสนอศรีจันทร์	วิจัย	มศ.	2569	10,000	10,000	0
11. อาจารย์ ดร.ทศพรรัตน์ วัฒนพฤกษ์	วิจัย	มศ.	2569	20,000	0	0
12. อาจารย์ ดร.เกวณดี วัฒนรัตน์	วิจัย	มศ.	2566	-	-	-
13. อาจารย์ศุภาภรณ์ ตรีวิทย์โอสถสงฆ์	วิจัย	มศ.	2569	0	0	0
14. อาจารย์จิราภรณ์ ทองบุญชูรัง	วิจัย	มศ.	2569	20,000	30,000	20,000
15. อาจารย์ณัฏฐพรรัตน์ อิ่มเจริญ	วิจัย	มศ.	2568	20,000	-	-
16. อาจารย์ณัฏฐพร อิ่มเจริญ	ตำรา	มศ.	2569	-	20,000	-
17. อาจารย์ศัญจวิวัฒน์ นนทอนันต์	ตำรา	มศ.	2569	30,000	20,000	15,000

1 - 33 / 33 < >



**แผนพัฒนาตนเอง บุคลากรสายวิชาการและสายสนับสนุน  
คณะวิทยาการจัดการ มหาวิทยาลัยราชภัฏสงขลา :**  
**MGT-SKRU INDIVIDUAL DEVELOPMENT PLAN**

จำนวน  
**43**

ชื่อ-สกุล

**กิจกรรมการพัฒนา (ด้านการพัฒนาสมรรถนะอื่น ๆ )**

ชื่อ-สกุล	กิจกรรมการพัฒนา ( ด้านพัฒนาสมรรถนะอื่น ๆ )	เป้าหมายการพัฒนา / หัวข้อการพัฒนา (ระบุ) ( ด้านพัฒนาสมรรถนะอื่น ๆ )	ระยะเวลาที่พัฒนา ( ด้านพัฒนาสมรรถนะอื่น ๆ )	จำนวนเงินค่าใช้จ่ายงบประมาณมหาวิทยาลัย ( ด้านพัฒนาสมรรถนะอื่น ๆ )	จำนวนเงินค่าใช้จ่ายส่วนตัว ( ด้านพัฒนาสมรรถนะอื่น ๆ )	จำนวนเงินค่าใช้จ่ายหน่วยงานอื่น ๆ ( ด้านพัฒนาสมรรถนะอื่น ๆ )
1. มศ.จินตนา จันทร์เรือง	0	อบรมสัมมนาโครงสร้าง	2566	20,000	0	0
2. มศ.ดร. อังคนา อรรณวจันทร์	ไม่มี	ไม่มี	2567	0	0	0
3. มศ.ดร.ประสิทธิ์ งามเรือง	บริการวิชาการ และวิจัย	บริการวิชาการ และวิจัย	2566	-	-	-
4. มศ.ดร.กัญญา สังข์ผดอย	การเขียนผลงานบริการวิชาการ	การบริการวิชาการ	2566	100,000	10,000	0
5. รศ.ดร.ประภาพร ช่างประจง	1. จัดอบรมการวิจัยในชุมชน (update) 2. การพัฒนางาน และเผยแพร่วิจัยสู่ชุมชน การ และเศรษฐกิจสร้างสรรค์ในยุคสมัยใหม่	1. การประกันคุณภาพระดับไปรษณกรรม หรือระดับองค์กรในทุกระบบ AUN-QA (Asean University Network Quality Assurance) 2. หลักสูตรที่ผลิตและการทำโมเดลบัณฑิตใหม่ OBL (Outcome-Based Learning) 3. การออกแบบหลักสูตรที่มุ่งผลลัพธ์ (Outcome-based education: OBE) 4. อาจารย์ผู้ให้ทุนสนับสนุนการทำศึกษา	2567	10,000	10,000	10,000
6. อาจารย์ ดร.จตุรภัทร จันทร์ภักดิ์	การนำเสนองานในต่างประเทศ	วิจัย	2567	100,000	50,000	50,000
7. อาจารย์ ดร.ปวีณาดี จันทร์ศรีบุร	อบรม	Coachint	2566	50,000	50,000	50,000
8. อาจารย์ ดร.กฤษณา อิ่มนงพันธ์	อบรม	การบริหารผลการปฏิบัติงาน	2568	10,000	5,000	10,000
9. อาจารย์ ดร.มินดี สอนศรีแก้ว	ขอสนับสนุนหรือซื้อเครื่องมือเทคโนโลยีต่าง ๆ ที่จะเป็นตัวช่วยที่สนับสนุนการดำเนินงานด้านตลาดของนักศึกษาตลาดที่จะมีผลผลิตหรือข้อมูลที่ได้ไปใช้ป็นข้อมูลในการทำกิจกรรมทางการตลาดต่อไป	Marketing Technology Tools เช่น Google Analytics Parabol.io Power BI Google Optimize Facebook Business Suite Leadfeeder.com Post Affiliate Pro Surveymonkey Google Search Console Sprout Social	2567	-	-	-
10. อาจารย์ ดร.สุธิดา เสน่ห์ศรีจันทร์	งานเขียนบทความวิจัยส่งระดับนานาชาติ	วิจัย	2569	10,000	10,000	0
11. อาจารย์ ดร.หยิ่งพูน วัฒนฤกษ์	-	การจัดทำในฐานกรรมการท่องเที่ยว	2567	15,000	0	0
12. อาจารย์ ดร.เกศวดี รมย์รัตน์	ศึกษาภาษา อังกฤษ	พัฒนาระยะภาพต่างประเทศ	2566	0	60,000	0

1 - 33 / 33 < >



## บทที่ 4

### การบริหารและพัฒนาบุคลากร

จากสภาพปัจจุบันปี 2566 (ข้อมูล ณ 1 มีนาคม 2566) คณะวิทยาการจัดการ มหาวิทยาลัยราชภัฏสงขลา มีอาจารย์ประจำหรือบุคลากรสายวิชาการ 72 คน และบุคลากรสายสนับสนุน 14 คน ดังนั้น ในเป้าหมายของการพัฒนาบุคลากรมุ่งไปใน 3 ด้านคือ

1. การเพิ่มคุณวุฒิการศึกษาในระดับปริญญาเอก
2. การเข้าสู่ตำแหน่งทางวิชาการ / ตำแหน่งงาน
3. การส่งเสริมพัฒนาตนเองที่เหมาะสมกับพันธกิจของคณะวิทยาการจัดการ

ดังนั้น สามารถจำแนก บุคลากรสายวิชาการ 71 คน เพื่อการบริหารและพัฒนา ดังนี้

1. การเพิ่มคุณวุฒิการศึกษาในระดับปริญญาเอก

1.1 ปัจจุบันมีคุณวุฒิปริญญาเอกจำนวน 28 คน คิดเป็นร้อยละ 20.66

1.2 อาจารย์ที่มีคุณวุฒิปริญญาโทในกลุ่มข้าราชการ/พนักงานมหาวิทยาลัย จำนวน 38 คน คิดเป็นร้อยละ 27.36

1.3 อาจารย์ที่มีคุณวุฒิปริญญาโทในกลุ่มพนักงานประจำตามสัญญาจำนวน - คน คิดเป็นร้อยละ 0

1.4 อาจารย์ที่กำลังศึกษาต่อปริญญาเอกแบบลาศึกษาต่อเต็มเวลา ลาศึกษาต่อโดยใช้เวลาราชการบางส่วน ลาศึกษาต่อนอกเวลาราชการและกลับมาปฏิบัติราชการก่อนสำเร็จการศึกษา จำนวน 6 คน คิดร้อยละ 4.32

2. การเข้าสู่ตำแหน่งทางวิชาการของอาจารย์

2.1 อาจารย์ที่มีคุณวุฒิปริญญาโท จำนวน 40 คน คิดเป็นร้อยละ 28.80

2.2 อาจารย์ที่มีคุณวุฒิปริญญาเอกในกลุ่มข้าราชการ/พนักงานมหาวิทยาลัย ที่ไม่มีตำแหน่งทางวิชาการ จำนวน 15 คน คิดเป็นร้อยละ 11.52

2.3 อาจารย์ที่มีตำแหน่งทางวิชาการระดับผู้ช่วยศาสตราจารย์ จำนวน 16 คนคิดเป็น ร้อยละ 11.68 (ปริญญาโท 5 คน และปริญญาเอก 11 คน)

2.4 อาจารย์ที่มีตำแหน่งทางวิชาการระดับ รองศาสตราจารย์ จำนวน 1 คน คิดเป็น ร้อยละ 0.73

บุคลากรสายวิชาการประจำปีการศึกษา 2565 (ข้อมูล ณ วันที่ 10 มีนาคม 2566)

ลำดับที่	ชื่อ - สกุล	ประเภทบุคลากร	สถานะ
<b>หลักสูตรบริหารธุรกิจบัณฑิต สาขาวิชาการจัดการ</b>			
1	ผศ.ดร.อังคณา ธรรมสังการ	ข้าราชการ	
2	ผศ.จันทิมา จันทน์เอียด	พนักงานมหาวิทยาลัย	
3	อ.ดร.สุธีรา เดชนครินทร์	พนักงานมหาวิทยาลัย	
4	อ.ปราการ หังสนันส์	พนักงานมหาวิทยาลัย	
5	ผศ.ดร.ภัทริยา สังข์น้อย	พนักงานมหาวิทยาลัย	
6	อ.พีรวัส หนูเกต	พนักงานมหาวิทยาลัย	
7	อ.อัศญาณ อารยะญาณ	พนักงานมหาวิทยาลัย	
8	อ.วชิราภรณ์ ขุนจันทร์	พนักงานมหาวิทยาลัย	
9	อ.ธรริรา ศิริพันธ์	พนักงานมหาวิทยาลัย	ลาศึกษาต่อ
	<b>รวม</b>	<b>9 คน</b>	
<b>หลักสูตรบริหารธุรกิจบัณฑิต สาขาวิชาการจัดการนวัตกรรมการค้า</b>			
1	อ.ดร.ผกามาศ ไพโรจน์	พนักงานมหาวิทยาลัย	
2	อ.อริสรา ถาวรประเสริฐ	พนักงานมหาวิทยาลัย	
3	อ.อรณิชา สาครินทร์	พนักงานมหาวิทยาลัย	
4	อ.ณัฐชยา ตันก้วย	พนักงานมหาวิทยาลัย	
5	อ.วัลย์ลักษณ์ กาญจนเสถียร	พนักงานมหาวิทยาลัย	
	<b>รวม</b>	<b>5 คน</b>	
<b>หลักสูตรบริหารธุรกิจบัณฑิต สาขาวิชาการตลาด</b>			
1	ผศ.มีพร หาญชัยสุขสกุล	ข้าราชการ	
2	ผศ.จาริณี เจริญเจริญ	พนักงานมหาวิทยาลัย	
3	อ.สิริชนก อินทะสุวรรณ	ข้าราชการ	
4	อ.จิราภรณ์ ทองบุญยัง	พนักงานมหาวิทยาลัย	
5	อ.สิริกัญญา โชติช่วง	พนักงานมหาวิทยาลัย	
6	อ.ดร.รรินา มุกดา	พนักงานมหาวิทยาลัย	
	<b>รวม</b>	<b>6 คน</b>	

ลำดับที่	ชื่อ - สกุล	ประเภทบุคลากร	สถานะ
<b>หลักสูตรบริหารธุรกิจบัณฑิต สาขาวิชาคอมพิวเตอร์ธุรกิจ</b>			
1	ผศ.ดร.ธนภัทร ยี่ชะเด	พนักงานมหาวิทยาลัย	
2	ผศ.วุฒิชัย อินทร์แก้ว	พนักงานมหาวิทยาลัย	
3	อ.ธนัญญา ยินเจริญ	พนักงานมหาวิทยาลัย	
4	อ.อดิสรณ์ สำเภา	พนักงานมหาวิทยาลัย	
5	อ.ธีระเดช เพชรแก้ว	พนักงานมหาวิทยาลัย	ลาศึกษาต่อ
6	อ.ดร.ยินดี อ่อนศรีแก้ว	พนักงานมหาวิทยาลัย	
7	อ.ศทาวุธ ถวัลย์วิลาสวงศ์	พนักงานประจำตามสัญญา	
	<b>รวม</b>	<b>7 คน</b>	
<b>หลักสูตรการจัดการบัณฑิต สาขาวิชาการจัดการอุตสาหกรรมท่องเที่ยว</b>			
1	อ.ดร.นัยนา ไฉ่ศิริ	ข้าราชการ	
2	อ.ดร.เกตวดี หมัดเด็น	พนักงานมหาวิทยาลัย	
3	อ.ดร.เทพกร ณ สงขลา	พนักงานมหาวิทยาลัย	
4	อ.ธัญวรัตน์ ตันวานิช	พนักงานมหาวิทยาลัย	
5	อ.นารินทร์ ศรีจรีต	พนักงานมหาวิทยาลัย	ลาศึกษาต่อ
6	อ.วาสนา ขวัญทองยิ้ม	พนักงานมหาวิทยาลัย	ลาศึกษาต่อ
7	อ.ยุวดี เพ็ชรสงคราม	พนักงานมหาวิทยาลัย	
8	อ.ดร.หทัยรัตน์ วัฒนพฤกษ์	พนักงานมหาวิทยาลัย	
9	อ.ณภัทร์วัลย์ ยินเจริญ	พนักงานมหาวิทยาลัย	
	<b>รวม</b>	<b>9 คน</b>	
<b>หลักสูตรบริหารธุรกิจบัณฑิต สาขาวิชาบริหารทรัพยากรมนุษย์</b>			
1	ผศ.ดร.สายฝน ไชยศรี	พนักงานมหาวิทยาลัย	
2	ผศ.ดร.ปาริชาติ จันทร์ศรีบุตร	พนักงานมหาวิทยาลัย	
3	อ.วรสันต์ ถาวรประเสริฐ	พนักงานมหาวิทยาลัย	ลาศึกษาต่อ
4	อ.พิราสินี ไชยคุณทวีโชติ	พนักงานมหาวิทยาลัย	
5	อ.อัญญารัตน์ สุวรรณโณ	พนักงานมหาวิทยาลัย	
6	อ.ดร.ภฤศญา ชินนะพงศ์	พนักงานมหาวิทยาลัย	
7	อ.รัตนากรณ์ ภูเอนจบ	พนักงานมหาวิทยาลัย	
	<b>รวม</b>	<b>7 คน</b>	
<b>หลักสูตรบัญชีบัณฑิต</b>			
1	ผศ.ดร.ณิชาภัทร บุญรัตน์	ข้าราชการ	

ลำดับที่	ชื่อ - สกุล	ประเภทบุคลากร	สถานะ
2	อ.อุษณีย์ พัฒโน ภัทรปิติกุล	ข้าราชการ	
3	ผศ.ภรทีพย์ นิลมณี	ข้าราชการ	
4	ผศ.ดร.ประสิทธิ์ รุ่งเรือง	พนักงานมหาวิทยาลัย	
5	อ.ปทุมพร ชโนวรรณ	พนักงานมหาวิทยาลัย	
6	อ.ปทุมพร หิรัญสาลี	พนักงานมหาวิทยาลัย	
7	อ.ภักฎิณี ชัยขวัญ	พนักงานมหาวิทยาลัย	
8	อ.จุไรรัตน์ ทองบุญชู	พนักงานมหาวิทยาลัย	
9	อ.ลักขณา คำชู	พนักงานมหาวิทยาลัย	
10	อ.วรกร ภูมิวิเศษ	พนักงานมหาวิทยาลัย	
	<b>รวม</b>	<b>10 คน</b>	
<b>หลักสูตรนิเทศศาสตร์</b>			
1	อ.ดร.ศราณี เวศยาสิรินทร์	ข้าราชการ	
2	อ.ดร.ศุภฤกษ์ เวศยาสิรินทร์	พนักงานมหาวิทยาลัย	
3	อ.จุฬารัตน์ จุลภักดิ์	พนักงานมหาวิทยาลัย	
4	อ.ศิริวรรณ ลักษณะวงค์	พนักงานมหาวิทยาลัย	
5	อ.ดร.ปัฐยา เรืองเริงกุลฤทธิ	พนักงานมหาวิทยาลัย	
6	อ.วนภรณ์ จักรมานนท์	พนักงานมหาวิทยาลัย	
	<b>รวม</b>	<b>6 คน</b>	
<b>หลักสูตรเศรษฐศาสตร์ สาขาวิชาพัฒนาธุรกิจ</b>			
1	ผศ.ดร.สุระพรรณ จุลสุวรรณ	พนักงานมหาวิทยาลัย	
2	รศ.ดร.ประภาพร ยางประยงค์	พนักงานมหาวิทยาลัย	
3	ผศ.ดร.คมวิทย์ ศิริธร	พนักงานมหาวิทยาลัย	
4	อ.ดร.ชิตาภรณ์ ทองข่อม	ข้าราชการ	
5	ผศ.ดร.ชุตตา แก้วละเอียด	ข้าราชการ	
6	อ.ดร.พิมพ์ใจ พรหมสุวรรณ	พนักงานมหาวิทยาลัย	
7	อ.ดร.จตุรภัทร จันทร์ทิพย์	พนักงานมหาวิทยาลัย	
8	อ.สมลักษณ์ หอมสิน	พนักงานมหาวิทยาลัย	
9	อ.วันฉัตร จารุวรรณโน	พนักงานมหาวิทยาลัย	
10	อ.เปรมภาว ด้วงทอง	พนักงานมหาวิทยาลัย	ลาศึกษาต่อ
11	อ.สร้อย ดอกบัวแก้ว	พนักงานมหาวิทยาลัย	
	<b>รวม</b>	<b>11 คน</b>	

ลำดับที่	ชื่อ - สกุล	ประเภทบุคลากร	สถานะ
1	ผศ.ดร.ป๋องศักดิ์ ทองเนื้อแข็ง	ข้าราชการ	
	รวม	1 คน	

### สรุปจำนวนอาจารย์ประจำคณะวิทยาการจัดการ ประจำปีงบประมาณ 2564

ลำดับ	รายละเอียด	จำนวน
1	จำนวนอาจารย์ประจำทั้งหมดที่ปฏิบัติงานจริงและลาศึกษาต่อ (อาจารย์ต่างชาติ 1 คน)	72
2	จำนวนอาจารย์ที่ปฏิบัติงานจริง	65
3	จำนวนอาจารย์ที่ลาศึกษาต่อ	6
5	จำนวนอาจารย์ระดับปริญญาโท รวมลาศึกษาต่อ	43
6	จำนวนอาจารย์ระดับปริญญาเอก	23
	รวม	72

### จำนวนอาจารย์ตามตำแหน่งทางวิชาการ

1	อาจารย์ระดับปริญญาตรี (อาจารย์ชาวต่างชาติ)	1
2	อาจารย์ระดับปริญญาโทที่ไม่มีตำแหน่งทางวิชาการ	39
3	อาจารย์ระดับปริญญาโทที่มีตำแหน่งทางวิชาการ	6
4	อาจารย์ระดับปริญญาเอกที่ไม่มีตำแหน่งทางวิชาการ	15
5	อาจารย์ระดับปริญญาเอกที่มีตำแหน่งทางวิชาการ	10
6	อาจารย์ระดับปริญญาเอกที่มีตำแหน่งทางวิชาการ (รศ.)	1
	รวม	72

### จำนวนอาจารย์ประจำหลักสูตร 45 คน

ที่	หลักสูตร	คุณวุฒิ			ตำแหน่งทางวิชาการ				รวม
		ตรี	โท	เอก	ผศ. ป.โท	ผศ. ป.เอก	รศ. ป.โท	รศ. ป.เอก	
1	สาขาวิชาคอมพิวเตอร์ธุรกิจ		3	1	1	-	-	-	5
2	สาขาวิชาการจัดการท่องเที่ยว		3	2	-	-	-	-	5

3	สาขาวิชาการบริหารทรัพยากรมนุษย์		3	-	-	2	-	-	5
4	สาขาวิชาการจัดการ		3	1	-	1	-	-	5
5	สาขาวิชาการจัดการนวัตกรรมการค้า		4	1	-	-	-	-	5
6	สาขาวิชาการตลาด		2	1	2	-	-	-	5
7	บัญชีบัณฑิต		3	-	-	2	-	-	5
8	นิเทศศาสตร์		3	2	-	-	-	-	5
9	เศรษฐศาสตร์		1	2		1	-	1	5
	<b>รวม</b>		<b>25</b>	<b>11</b>	<b>3</b>	<b>5</b>	<b>-</b>	<b>1</b>	<b>45</b>

จำนวนอาจารย์ที่มีตำแหน่งทางวิชาการ (หลักสูตร + คณะ)

ที่	หลักสูตร	คุณวุฒิ			ตำแหน่งทางวิชาการ				รวม
		ตรี	โท	เอก	ผศ. ป.โท	ผศ. ป.เอก	รศ. ป.โท	รศ. ป.เอก	
1	ระดับหลักสูตร		25	11	3	5	-	1	45
2	ระดับคณะ	1*	14	4	3	5	-	-	27
3	<b>รวมทั้งหมด</b>	<b>1*</b>	<b>39</b>	<b>15</b>	<b>6</b>	<b>10</b>		<b>1</b>	<b>72</b>

\* อาจารย์ชาวต่างชาติ

จำนวนอาจารย์ที่มีตำแหน่งทางวิชาการ

ที่	ชื่อ	สังกัดหลักสูตร	ตำแหน่งทางวิชาการ				หมายเหตุ
			ผศ. (ป.โท)	ผศ. (ป.เอก)	รศ. (ป.โท)	รศ. (ป.เอก)	
1	ผศ.ภรทิพย์ นิลมณี	การบัญชี	✓				อ.ประจำคณะ
2	ผศ.ดร.ประสิทธิ์ รุ่งเรือง	การบัญชี		✓			กก.หลักสูตร
3	ผศ.มีพร หาญชัยสุขสกุล	การตลาด	✓				กก.หลักสูตร
4	ผศ.จาริณี เขียวเจริญ	การตลาด	✓				กก.หลักสูตร
5	ผศ.จันทิมา จันทร์เอียด	การจัดการ	✓				อ.ประจำคณะ
6	ผศ.ดร.ภัทรยา สังข์น้อย	การจัดการ		✓			อ.ประจำคณะ

ที่	ชื่อ	สังกัดหลักสูตร	ตำแหน่งทางวิชาการ				หมายเหตุ
			ผศ. (ป.โท)	ผศ. (ป.เอก)	รศ. (ป.โท)	รศ. (ป.เอก)	
7	ผศ.วุฒิชัย อินทร์แก้ว	คอมพิวเตอร์ ธุรกิจ	✓				กก.หลักสูตร
8	ผศ.ดร.ธนภัทร ยีชะเด	คอมพิวเตอร์ ธุรกิจ		✓			อ.ประจำคณะ
9	ผศ.ดร.สุระพรรณ จุลสุวรรณ	เศรษฐศาสตร์		✓			กก.หลักสูตร
10	รศ.ดร.ประภาพร ยางประยงค์	เศรษฐศาสตร์				✓	กก.หลักสูตร
11	ผศ.ดร.ชุตตา แก้วละเอียด	เศรษฐศาสตร์		✓			
12	ผศ.ดร.คมวิทย์ ศิริธร	เศรษฐศาสตร์		✓			กก.หลักสูตร
13	ผศ.ดร.อังคณา ธรรมสังการ	การจัดการ		✓			กก.หลักสูตร
14	ผศ.ดร.สายฝน ไชยศรี	บริหาร ทรัพยากร มนุษย์		✓			กก.หลักสูตร
16	ผศ.ดร.ป้อมศักดิ์ ทองเนื้อแข็ง	การจัดการ ท่องเที่ยว		✓			อ.ประจำคณะ
17	ผศ.ดร.ณิชากัทธ บุนฤทธิ์	การบัญชี		✓			กก.หลักสูตร
15	ผศ.ดร.ปาริชาติ จันทร์ศรีบุตร	บริหาร ทรัพยากร มนุษย์ 2566		✓			กก.บริหาร ทรัพยากร มนุษย์
			5	11		1	
รวมจำนวนอาจารย์ที่มีตำแหน่งทางวิชาการ							17

#### จำนวนอาจารย์ที่มีวุฒิปริญญาเอก

ที่	ชื่อ	วุฒิการศึกษา	สังกัดหลักสูตร
1	อ.ดร.นัยนา โฉ่วศิริ	Ph.D. Tourism and Hospitality Management	การจัดการอุตสาหกรรม ท่องเที่ยว
2	อ.ดร.เทพกร ณ สงขลา	ปร.ด.การจัดการทรัพยากร เขตร้อน	การจัดการอุตสาหกรรม ท่องเที่ยว
3	ผศ.ดร.สุระพรรณ จุลสุวรรณ	ปร.ด.เศรษฐศาสตร์	เศรษฐศาสตร์

ที่	ชื่อ	วุฒิการศึกษา	สังกัดหลักสูตร
4	รศ.ดร.ประภาพร ยางประยงค์	Ph.D.Economics	เศรษฐศาสตร์
5	ผศ.ดร.คมวิทย์ ศิริธร	ปร.ด.เศรษฐศาสตร์	เศรษฐศาสตร์
6	ผศ.ดร.ป๋องศักดิ์ ทองเนื้อแข็ง	ปร.ด.บริหารธุรกิจ	อาจารย์ประจำคณะ
7	อ.ดร.ชิตาภรณ์ ทองช่อม	ค.ด.อุดมศึกษา	เศรษฐศาสตร์
8	ผศ.ดร.ชุตตา แก้วละเอียด	Ph.D.Economic	เศรษฐศาสตร์
9	ผศ.ดร.ณิชากัทธ บัญรัตน์	Ph.D. Accounting	การบัญชี
10	ผศ.ดร.ประสิทธิ์ รุ่งเรือง	ปร.ด.การบัญชี (2564)	การบัญชี
11	ผศ.ดร.สายฝน ไชยศรี	Ph.D.Business Administration	บริหารทรัพยากรมนุษย์
12	ผศ.ดร.ปาริชาติ จันทร์ศรีบุตร	DBA. Human Resource Management	บริหารทรัพยากรมนุษย์ 2566
13	อ.ดร.ศุภฤกษ์ เวศยาสิรินทร์	ศษ.ด.การบริหารการศึกษา	นิเทศศาสตร์
14	อ.ดร.ศรานิ เวศยาสิรินทร์	Ph.D. (นิเทศศาสตร์) มหาวิทยาลัยสุโขทัยธรรมมาธิราช (2562)	นิเทศศาสตร์
15	ผศ.ดร.อังคณา ธรรมสังการ	Ph.D. Doctor of Business Administration	การจัดการ
16	อ.ดร.สุธีรา เดชนครินทร์	ปร.ด.การจัดการ (2561)	การจัดการ
17	อ.ดร.เกตวดี หมัดเด็น	Ph.D. Tourism&hospitality Management	การจัดการอุตสาหกรรมท่องเที่ยว
18	ผศ.ดร.ธนภัทร ยีชะเด	(วท.ด) สาขาวิชาธุรกิจเทคโนโลยีและการจัดการนวัตกรรม (สหสาขาวิชา) Doctor of Philosophy Program in Technopreneurship and innovation (Ph.D) (2561)	คอมพิวเตอร์ธุรกิจ
19	อ.ดร.พิมพ์ใจ พรหมสุวรรณ	Ph.D(เศรษฐศาสตร์ระหว่างประเทศ)	เศรษฐศาสตร์



ที่	ชื่อ	วุฒิการศึกษา	สังกัดหลักสูตร
		University Sains Malaysia (2562)	
20	อ.ดร.จตุรภัทร จันทร์ทิตย์	ปร.ด.เศรษฐศาสตร์ (2563)	เศรษฐศาสตร์
21	อ.ดร.ยินดี อ่อนศรีแก้ว	ปร.ด.เทคโนโลยีสารสนเทศ (2563)	คอมพิวเตอร์ธุรกิจ
22	อ.ดร.รรินา มุกดา	D.B.A. Business (2563)	การตลาด
23	อ.ดร.หทัยรัตน์ วัฒนพฤกษ์	ปร.ด.การพัฒนาที่ยั่งยืน 2564	การจัดการอุตสาหกรรม ท่องเที่ยว
24	อ.ดร.พกา มาศ ไพโรจน์	ปร.ด.การจัดการเทคโนโลยี สารสนเทศ(2564)	การจัดการนวัตกรรมการค้า
25	อ.ดร.ภฤศญา ชินนะพงศ์	ปร.ด.บริหารธุรกิจ 2563	การบริหารทรัพยากรมนุษย์
26	อ.ดร.ปัฐยา เรืองเรืองกุลฤทธิ์	ปร.ด. สาขาสื่อสารวิทยา (2564)	นิเทศศาสตร์
27	ผศ.ดร.ภัทริยา สังข์น้อย	ปรด.บริหารธุรกิจ	การจัดการ 2565
28	อ.ดร.วชิราภรณ์ ขุนจันทร์	Ph.D. Management	การจัดการ 2566
	รวม	27 คน 2565 28 น 2566	

จำนวนอาจารย์ที่มีวุฒิปริญญาโท (ไม่มีตำแหน่งทางวิชาการ)

ที่	ชื่อ - สกุล	หลักสูตร
<b>ระดับหลักสูตร</b>		
1	อ.ปราการ หังสนันส์	การจัดการ
2	อ.พีร์วิศ หนูเกตุ	การจัดการ
3	อ.อริสรา ถาวรประเสริฐ	การจัดการนวัตกรรมการค้า
4	อ.อรณิชา สาครินทร์	การจัดการนวัตกรรมการค้า
5	อ.ณัฐชยา ตันกัญ	การจัดการนวัตกรรมการค้า
6	อ.วัลย์ลักษณ์ กาญจนเสถียร	การจัดการนวัตกรรมการค้า
7	อ.สิริกัญญา โชติช่วง	การตลาด
8	อ.ธัญญา ยินเจริญ	คอมพิวเตอร์ธุรกิจ

ที่	ชื่อ - สกุล	หลักสูตร
9	อ.คทาวุธ วิทยาลัยวิลาสงศ์	คอมพิวเตอร์ธุรกิจ
10	อ.อดิสรณ์ สำเภา	คอมพิวเตอร์ธุรกิจ
11	อ.ธัญวรัตน์ ต้นวานิช	การจัดการอุตสาหกรรมท่องเที่ยว
12	อ.ยุวดี เพ็ชรสงคราม	การจัดการอุตสาหกรรมท่องเที่ยว
13	อ.พิราสินี ชัยคุณทวีโชติ	การบริหารทรัพยากรมนุษย์
14	อ.อัญญารัตน์ สุวรรณโณ	การบริหารทรัพยากรมนุษย์
15	อ.รัตนากรณ์ ภูเอนจบ	การบริหารทรัพยากรมนุษย์
16	อ.ลักขณา ตำชู	การบัญชี
17	อ.ปทุมพร หิรัญสาลี	การบัญชี
18	อ.ปทุมพร ชโนวรรณ	การบัญชี
19	อ.จุฬารัตน์ จุลภักดิ์	นิเทศศาสตร์
20	อ.วนภรณ์ จักรมานนท์	นิเทศศาสตร์
21	อ.ศิริวรรณ ลักษณะวงศ์	นิเทศศาสตร์
22	อ.วันฉัตร จารุวรรณโน	เศรษฐศาสตร์
<b>ระดับคณะ</b>		
23	อ.อัศญาณ อารยะญาณ	การจัดการ
24	อ.ธธิรา ศิริพันธ์	ลาศึกษาต่อ
25	อ.จิราภรณ์ ทองบุญยัง	การตลาด
26	อ.ธีระเดช เพชรแก้ว	ลาศึกษาต่อ
27	อ.นารีภรณ์ ศรีจรีต	ลาศึกษาต่อ
28	อ.วาสนา ขวัญทองยิ้ม	ลาศึกษาต่อ
29	อ.ณภัสรวลัย ยินเจริญ	การจัดการอุตสาหกรรมท่องเที่ยว
30	อ.วรสันต์ ถาวรประเสริฐ	ลาศึกษาต่อ
31	อ.อุษณีย์ พัฒโน ภัทรปิติกุล	การบัญชี
32	อ.ภักฎิณี ชัยขวัญ	การบัญชี
33	อ.วรกร ภูมิเศษ	การบัญชี
34	อ.จุไรรัตน์ ทองบุญชู	การบัญชี
35	อ.สมลักษณ์ หอมสิน	เศรษฐศาสตร์
36	อ.เปรมภาว ด้วงทอง	ลาศึกษาต่อ
37	อ.สรรัช ดอกบัวแก้ว	เศรษฐศาสตร์

### ประเด็นยุทธศาสตร์ที่ 3 นำพหองค์กรสู่ความสุขด้วยธรรมาภิบาล

ประเด็นยุทธศาสตร์	Objective	Key Results
3. นำพหองค์กรสู่ความสุขด้วยธรรมาภิบาล	3.1 สร้างความมั่นคงและความก้าวหน้าในเส้นทางสายอาชีพของบุคลากร	3.1.1 บุคลากรได้รับการ Up skill/Re-skill และสร้าง New skill
		3.1.2 อาจารย์ที่ดำรงตำแหน่งทางวิชาการ
		3.1.3 สายสนับสนุนเข้าสู่ตำแหน่งชำนาญการ
		3.1.4 สร้างความสุขในองค์กร

### แผนยุทธศาสตร์การบริหารและพัฒนาบุคลากรของคณะวิทยาการจัดการ ประจำปีงบประมาณ 2566 -2570

ยุทธศาสตร์	หน่วยวัด	ค่าเป้าหมาย	โปรแกรม
<p>ประเด็นยุทธศาสตร์ที่ 3. นำพหองค์กรสู่ความสุขด้วยธรรมาภิบาล</p> <p>Objective 3.2 สร้างรายได้จากทรัพย์สินทางปัญญา ทุนวิจัย บริการวิชาการ และอื่น ๆ</p> <p>Key Results 3.2.2 พัฒนาอาจารย์</p> <p>-อาจารย์ที่ดำรงตำแหน่งทางวิชาการ</p> <p>-อาจารย์ที่มีคุณวุฒระดับปริญญาเอก</p> <p>-อาจารย์ได้รับรางวัลในระดับชาติหรือนานาชาติ</p>	<p>ร้อยละ</p> <p>ร้อยละ</p> <p>คน</p>	<p>40</p> <p>45</p> <p>5</p>	<p>1. ส่งเสริมและสนับสนุนให้บุคลากรพัฒนาผลิตผลงานวิจัย เอกสารประกอบการสอน ตำรา หนังสือ และนวัตกรรมเพื่อนำไปขอตำแหน่งทางวิชาชีพในระดับที่สูงขึ้น</p> <p>2. ส่งเสริมและสนับสนุนให้บุคลากรมีคุณวุฒิปริญญาเอกที่สอดคล้องกับการพัฒนา มหาวิทยาลัย</p> <p>3. ส่งเสริมและสนับสนุนการจัดทำวารสารวิชาการ อิเล็กทรอนิกส์และวารสารที่อยู่ในฐานข้อมูล TCI และนานาชาติ</p>

## บทที่ 5

### มาตรการและกลไกในของแผนบริหารและพัฒนาบุคลากร

#### 5.1 มาตรการและกลไกสำหรับบุคลากรสายวิชาการ

##### 1. การเพิ่มอัตราการศึกษาเข้าสู่ตำแหน่งทางวิชาการ

###### มาตรการ

1. การดำเนินการพัฒนาอาจารย์เฉพาะกลุ่มเข้าสู่ตำแหน่งทางวิชาการ
2. กำหนดให้อาจารย์ยื่นขอตำแหน่งทางวิชาการภายในระยะเวลาที่กำหนด
3. เพิ่มเกณฑ์ภาระงานให้อาจารย์เข้าสู่ตำแหน่งทางวิชาการให้สอดคล้องกับประกาศ ก.พ.อ. เรื่องมาตรฐานภาระงานทางวิชาการ
4. กำหนดให้มีค่าตอบแทนกรณีพิเศษหรือเลื่อนขั้นเงินเดือนกรณีพิเศษสำหรับอาจารย์ที่เข้าสู่ตำแหน่งทางวิชาการ
5. กำหนดให้มีการสนับสนุนงบประมาณพิเศษสำหรับคณะหรือหน่วยงานที่มีอาจารย์ที่เข้าสู่ตำแหน่งทางวิชาการ

###### กลไกส่งเสริม

1. สนับสนุนเงินอุดหนุนและเงินรางวัลแก่บุคลากรสายวิชาการที่ได้รับแต่งตั้งให้ดำรงตำแหน่งทางวิชาการ
2. กำหนดให้การได้รับแต่งตั้งให้ดำรงตำแหน่งทางวิชาการเป็นส่วนหนึ่งของการประเมินผลสัมฤทธิ์ของงาน ประกอบการพิจารณาความดีความชอบ
3. ส่งเสริมให้บุคลากรสายวิชาการสามารถลาหยุดราชการเพื่อไปเพิ่มพูนความรู้ทางวิชาการ
4. สนับสนุนส่งเสริมการเข้าสู่ตำแหน่งทางวิชาการ
5. จัดโครงการ/กิจกรรมส่งเสริมบุคลากรสายวิชาการเข้าสู่ตำแหน่งทางวิชาการในระดับคณะ/หน่วยงาน
6. ระบบสนับสนุนและช่วยเหลือในด้านการเขียนบทความภาษาอังกฤษ สำหรับการเผยแพร่ผลงานทางวิชาการ
7. สนับสนุนให้อาจารย์ของมหาวิทยาลัยไปเพิ่มพูนความรู้และประสบการณ์ทางวิชาการในต่างประเทศ โดยการเข้าร่วมประชุมและเสนอผลงานทางวิชาการในการประชุมระดับนานาชาติ

## 2. การรับและเพิ่มจำนวนอาจารย์ประจำที่สำเร็จการศึกษาระดับปริญญาเอก

### มาตรการ

1. ส่งเสริมการเรียนต่อระดับปริญญาเอกทั้งในและต่างประเทศ
2. กำหนดมาตรการรองรับการจัดสรรภาระงาน กรณีที่อาจารย์ลาศึกษาต่อ
3. ใช้กระบวนการประเมินทดลองงานหรือการประเมินเพื่อต่อสัญญาจ้างสำหรับพนักงานมหาวิทยาลัย เพื่อการกำหนดให้อาจารย์สร้างเกณฑ์ในการพัฒนาตนเองและนำมาใช้ในการประเมินรอบต่อไป
4. กำหนดมาตรฐานคุณสมบัติการรับอาจารย์ใหม่เพื่อบรรจุเป็นพนักงานมหาวิทยาลัย ให้มีระดับวุฒิการศึกษาปริญญาเอก

### กลไกส่งเสริม

1. บุคลากรสายวิชาการที่มีศักยภาพไปศึกษาต่อปริญญาเอกต่างประเทศจะพิจารณาเป็นอันดับแรก
2. คณะสร้างเครือข่ายความร่วมมือกับหน่วยงานและสถาบันการศึกษาในประเทศและต่างประเทศ
3. คณะร่วมกับมหาวิทยาลัยมีกองทุนสำหรับพัฒนาบุคลากรและบุคคลทั่วไป มหาวิทยาลัยราชภัฏสงขลา
4. ส่งเสริมและจัดหาแหล่งทุนการศึกษา เพื่อศึกษาต่อในระดับปริญญาเอก
5. สนับสนุนให้มีการดำเนินงานวิจัยต่อยอดจากระดับปริญญาเอกในรูปแบบของ Post Doctoral

## 3. การพัฒนาตนเองเพื่อเพิ่มศักยภาพตามความเหมาะสมกับพันธกิจ

### มาตรการ

1. กำหนดให้บุคลากรสายวิชาการพัฒนาทักษะความรู้ความสามารถทางภาษาอังกฤษ TOEFL , IELTS , TOEIC ฯลฯ
2. สร้างและพัฒนาผู้นำระดับกลางและระดับสูงมืออาชีพสายวิชาการ
3. กำหนดให้บุคลากรสายวิชาการได้รับการพัฒนาทักษะวิชาการและวิชาชีพร่วมกับสถานประกอบการ

### กลไกส่งเสริม

1. จัดศูนย์หรือติดต่อกับหน่วยงานที่สามารถจัดสอบวัดคะแนนภาษาอังกฤษให้บุคลากรภายในมหาวิทยาลัย
2. จัดให้มีโครงการอบรม/สัมมนา เพื่อการพัฒนานักบริหารระดับสูง

3. จัดให้มีโครงการอบรม/สัมมนา เพื่อการพัฒนานักบริหารระดับกลาง
4. ส่งเสริมและร่วมสร้างเครือข่าย ความร่วมมือ ระหว่างคณะและสถานประกอบการเพื่อการพัฒนาทักษะวิชาชีพให้กับอาจารย์
5. มีระบบในการติดตามผลการประเมิน ผ่านระบบอิเล็กทรอนิกส์

## 5.2 มาตรการและกลไกสำหรับบุคลากรสายสนับสนุน

### 1. บุคลากรสายสนับสนุนก้าวสู่ตำแหน่งที่สูงขึ้น ทั้งชำนาญการ ชำนาญการพิเศษ ชำนาญงาน ชำนาญงานพิเศษ เชี่ยวชาญและเชี่ยวชาญพิเศษ

#### มาตรการ

1. กำหนดให้บุคลากรจัดทำแผนพัฒนาตนเอง (Individual Development Plan) โดยมีการกำหนดแผนการพัฒนาและเป้าหมายที่ชัดเจน
2. มีการประเมินผลการปฏิบัติเพื่อการเข้าสู่ตำแหน่งที่สูง
3. กำหนดให้บุคลากรสายวิชาการพัฒนาทักษะความรู้ความสามารถทางภาษาอังกฤษ TOEFL , IELTS , TOEIC ฯลฯ

#### กลไกส่งเสริม

1. จัดให้มีโครงการอบรม/สัมมนาเพื่อการจัดทำคู่มือการปฏิบัติงาน การเขียนผลงานวิจัย และอื่นๆที่เกี่ยวข้อง
2. จัดกลุ่มความร่วมมือระหว่างอาจารย์และบุคลากรสายสนับสนุนเพื่อให้คำปรึกษาในการจัดทำคู่มือการปฏิบัติงานหรือการทำผลงานวิจัย

### 2. การพัฒนาตนเองเพื่อเพิ่มศักยภาพตามความเหมาะสมกับพันธกิจ

#### มาตรการ

1. พัฒนาภาวะผู้นำและความสามารถในการบริหารจัดการในระดับสูงทั้งในด้านการบริหารงานทั่วไป และการบริหารงานวิชาการ
2. ส่งเสริมให้บุคลากรเข้ารับการฝึกอบรมสัมมนาเพื่อพัฒนาทักษะและสมรรถนะที่จำเป็นสำหรับการปฏิบัติงาน

### กลไกส่งเสริม

1. ให้มีการประเมินผลการปฏิบัติงานในทุกด้านตามระบบการประเมินที่กำหนดไว้ พร้อมทั้งมีการนำผล การประเมินไปใช้จริงเพื่อการพัฒนาบุคลากร การให้ผลตอบแทนที่ยุติธรรมและการสร้างความเจริญก้าวหน้าในตำแหน่งหน้าที่งานของบุคลากรแต่ละคน
2. จัดให้มีโครงการอบรม/สัมมนาเพื่อพัฒนางานที่เกี่ยวข้องกับภาระงานของบุคลากรอย่างต่อเนื่องและเหมาะสมตามพันธกิจ
3. จัดให้มีการศึกษาดูงาน ทั้งในประเทศและต่างประเทศตามโอกาสและความเหมาะสม
4. ส่งเสริมการสร้างเครือข่ายหน่วยงานสนับสนุนระหว่างมหาวิทยาลัย
5. จัดให้มีโครงการอบรม/สัมมนา เพื่อการพัฒนานักบริหารระดับต้น
6. จัดให้มีโครงการอบรม/สัมมนา เพื่อการพัฒนานักบริหารระดับกลาง

### 5.3 การติดตาม ประเมินผล

คณะได้ดำเนินการกำกับติดตามและประเมินผลการดำเนินงานตามแผนบริหารและพัฒนาบุคลากรปีละ 1 ครั้ง โดยรายงานผลการดำเนินงานดังกล่าวให้มหาวิทยาลัยทราบ และนำผลการประเมินไปปรับปรุงแผนพัฒนาบุคลากรในปีต่อไป

#### กิจกรรมและเป้าหมาย

- แบบสอบถามการติดตามและประเมินผลโครงการ
- แบบรายงานผลการดำเนินงานของหลักสูตรต่อคณะ
- สรุปรายงานการติดตามและประเมินผลแผนบริหารและพัฒนาบุคลากร
- การนำเสนอต่อผู้บริหารของคณะและมหาวิทยาลัยเพื่อทราบ
- การเผยแพร่ประชาสัมพันธ์ไปยังทุกหน่วยงานภายในคณะ
- การประชุมเพื่อระดมความคิดจากผู้บริหารจัดทำแผนบริหารและพัฒนาบุคลากรของคณะนำผลการประเมินมาปรับแผนพัฒนาบุคลากรในปีต่อไป