



**แผนพัฒนานักศึกษาด้านภาษาอังกฤษ  
และแผนพัฒนานักศึกษาด้านดิจิทัล  
ประจำปีงบประมาณ พ.ศ. 2566**

**คณะวิทยาการจัดการ มหาวิทยาลัยราชภัฏสงขลา**



แผนพัฒนานักศึกษาด้านภาษาอังกฤษ  
และ  
แผนพัฒนานักศึกษาด้านดิจิทัล  
ประจำปีงบประมาณ พ.ศ. 2566

คณะวิทยาการจัดการ มหาวิทยาลัยราชภัฏสงขลา

## คำนำ

คณะวิทยาการจัดการ มหาวิทยาลัยราชภัฏสงขลา ได้ดำเนินการจัดทำแผนพัฒนานักศึกษาด้านภาษาอังกฤษและแผนพัฒนานักศึกษาด้านดิจิทัล ประจำปีการศึกษา 2565 - 2568 เพื่อเป็นการกำหนดเป้าหมายและทิศทางในการพัฒนาด้านภาษาอังกฤษและด้านดิจิทัลของนักศึกษาได้อย่างมีประสิทธิภาพ โดยจัดทำขึ้นเพื่อให้สอดคล้องกับแผนยุทธศาสตร์การพัฒนามหาวิทยาลัยราชภัฏสงขลา ระยะเวลา 5 ปี (พ.ศ. 2566 - 2570) ในรูปแบบ Objective & Key Results (OKR)

คณะวิทยาการจัดการ หวังเป็นอย่างยิ่งว่า แผนพัฒนานักศึกษาด้านภาษาอังกฤษและแผนพัฒนานักศึกษาด้านดิจิทัล ฉบับนี้จะช่วยส่งเสริมความเข้าใจเกี่ยวกับทิศทางการพัฒนาด้านภาษาอังกฤษของนักศึกษา คณะวิทยาการจัดการ และเป็นแนวทางให้บุคลากรและหน่วยงานต่าง ๆ ใช้เป็นเครื่องมือสำหรับจัดทำแผนไปสู่การปฏิบัติต่อไปตามที่คณะได้ตั้งเป้าหมายไว้ และประสบความสำเร็จตามที่มุ่งหวังได้

คณะวิทยาการจัดการ  
มหาวิทยาลัยราชภัฏสงขลา

## สารบัญ

|  |           |
|--|-----------|
| คำนำ.....  | ก         |
| สารบัญ .....   | ข         |
| <b>บทที่ 1 ข้อมูลพื้นฐานของคณะวิทยาการจัดการ.....</b>  | <b>1</b>  |
| ข้อมูลพื้นฐานของคณะวิทยาการจัดการ .....  | 1         |
| ประวัติคณะวิทยาการจัดการ.....  | 1         |
| ปรัชญาของคณะวิทยาการจัดการ .....   | 2         |
| อัตลักษณ์ของคณะวิทยาการจัดการ .....  | 3         |
| วิสัยทัศน์ของคณะวิทยาการจัดการ .....   | 3         |
| ค่านิยมวิสัยทัศน์.....   | 3         |
| อัตลักษณ์ของนักศึกษาคณะวิทยาการจัดการ .....  | 3         |
| พันธกิจ .....  | 3         |
| สีประจำคณะ .....   | 4         |
| ดอกไม้ประจำคณะ.....  | 4         |
| โครงสร้างการบริหารของคณะวิทยาการจัดการ .....   | 5         |
| หลักสูตรและสาขาวิชาที่เปิดสอน .....  | 6         |
| ข้อมูลบุคลากรคณะวิทยาการจัดการ.....  | 7         |
| จำนวนนักศึกษา.....   | 8         |
| ข้อมูลด้านงบประมาณ .....   | 9         |
| วิสัยทัศน์ .....   | 9         |
| ยุทธศาสตร์การพัฒนา.....  | 9         |
| อัตลักษณ์ของนักศึกษาคณะวิทยาการจัดการ.....   | 9         |
| ประเด็นยุทธศาสตร์และเป้าประสงค์ของคณะวิทยาการจัดการ .....                                    | 10        |
| ประเด็นยุทธศาสตร์ที่ 1 อารังศาสตร์พระราชเพื่อพัฒนาท้องถิ่นอย่างยั่งยืน .....                 | 10        |
| ประเด็นยุทธศาสตร์ที่ 2 ยกระดับการผลิตบัณฑิตเป็นผู้ประกอบการและผู้มีสมรรถนะสูงในวิชาชีพ ..... | 10        |
| ประเด็นยุทธศาสตร์ที่ 3 นำพาองค์กรสู่ความสุขด้วยธรรมาภิบาล .....                              | 10        |
| <b>บทที่ 2 แผนพัฒนานักศึกษาด้านภาษาอังกฤษ ประจำปีงบประมาณ พ.ศ. 2566 .....</b>                | <b>11</b> |
| วัตถุประสงค์ของแผนพัฒนานักศึกษาด้านภาษาอังกฤษ .....  | 11        |

|  |    |
|--|----|
| เป้าประสงค์ของการพัฒนาสมรรถนะและทักษะภาษาอังกฤษ.....   | 11 |
| ประเด็นยุทธศาสตร์การพัฒนานักศึกษาด้านภาษาอังกฤษของมหาวิทยาลัยราชภัฏสงขลา .....               | 11 |
| ประเด็นยุทธศาสตร์ที่ 3 การยกระดับคุณภาพการศึกษา .....  | 11 |
| ยุทธศาสตร์ของคณะวิทยาการจัดการ .....   | 12 |
| ประเด็นยุทธศาสตร์ที่ 2 ยกระดับการผลิตบัณฑิตเป็นผู้ประกอบการและผู้มีสมรรถนะสูงในวิชาชีพ ..... | 12 |
| ยุทธศาสตร์การพัฒนาสมรรถนะและทักษะนักศึกษาด้านภาษาอังกฤษ .....                                | 13 |
| เป้าประสงค์ของการพัฒนาสมรรถนะและทักษะด้านภาษาอังกฤษ.....                                     | 13 |
| กลยุทธ์ในการดำเนินงานพัฒนาสมรรถนะและทักษะด้านภาษาอังกฤษ.....                                 | 13 |
| แนวทางและกลยุทธ์การพัฒนานักศึกษาให้มีสมรรถนะและทักษะด้านภาษาอังกฤษ .....                     | 13 |
| นโยบายส่งเสริมการพัฒนาทักษะภาษาต่างประเทศให้นักศึกษาและบุคลากรในคณะ .....                    | 13 |
| ยุทธศาสตร์การพัฒนาสมรรถนะและทักษะด้านดิจิทัล .....   | 18 |
| เป้าประสงค์การพัฒนาสมรรถนะและทักษะด้านดิจิทัล .....  | 18 |
| กลยุทธ์ในการดำเนินงานพัฒนาสมรรถนะและทักษะด้านดิจิทัล.....                                    | 18 |
| แนวทางและกลยุทธ์การพัฒนานักศึกษาให้มีสมรรถนะและทักษะด้านดิจิทัล .....                        | 18 |
| ประเด็นยุทธศาสตร์ที่ 2 ยกระดับการผลิตบัณฑิตเป็นผู้ประกอบการและผู้มีสมรรถนะสูงในวิชาชีพ ..    | 25 |

## บทที่ 1

### ข้อมูลพื้นฐานของคณะวิทยาการจัดการ

#### ข้อมูลพื้นฐานของคณะวิทยาการจัดการ

##### ประวัติคณะวิทยาการจัดการ

คณะวิทยาการจัดการ เริ่มจากโปรแกรมสหกรณ์ สังกัดคณะวิทยาศาสตร์ จนกระทั่งเมื่อวันที่ 25 มกราคม พ.ศ. 2528 ได้แยกตัวมาจัดตั้งเป็นคณะวิทยาการจัดการ เปิดสอนในสาขาวิชาการสหกรณ์ และสาขาวิชาการจัดการทั่วไป ซึ่งต่อมาภายหลังได้ปรับเปลี่ยนจากสาขาวิชาการสหกรณ์ เป็น เศรษฐศาสตร์สหกรณ์

การบริหารคณะวิทยาการจัดการ ในระหว่างปี พ.ศ. 2528 - 2529 ได้เปิดสอนหลักสูตรศิลปศาสตรระดับอนุปริญญา ระดับปริญญาตรี และปริญญาตรี (หลังอนุปริญญา) บริหารในรูปแบบของ ภาควิชา ซึ่งในขณะนั้นมี 5 ภาควิชา คือ

1. ภาควิชาการเงิน และการบัญชี
2. ภาควิชาการตลาด
3. ภาควิชาการสื่อสาร และการประชาสัมพันธ์
4. ภาควิชาบริหารธุรกิจ และสหกรณ์
5. ภาควิชาเศรษฐศาสตร์

ต่อมาในปี พ.ศ. 2540 ได้มีการปรับปรุงรูปแบบการบริหารในสถาบันราชภัฏสงขลาเป็นโปรแกรม วิชา คณะวิทยาการจัดการมีโปรแกรมวิชาที่ดูแลดังนี้

1. โปรแกรมวิชาธุรกิจท่องเที่ยว หลักสูตรสาขาวิชาศิลปศาสตร์ ระดับอนุปริญญา
2. โปรแกรมวิชาการจัดการทั่วไป หลักสูตรสาขาวิชาศิลปศาสตร์ ระดับอนุปริญญาและระดับปริญญาตรี (หลังอนุปริญญา)
3. โปรแกรมวิชาการบริหารธุรกิจ หลักสูตรสาขาวิชาศิลปศาสตร์ ระดับอนุปริญญาและระดับปริญญาตรี (หลังอนุปริญญา)
4. โปรแกรมวิชาวารสารศาสตร์ และการประชาสัมพันธ์หลักสูตรสาขาวิชาศิลปศาสตร์ระดับอนุปริญญา
5. โปรแกรมวิชานิติศาสตร์ หลักสูตรสาขาวิชาศิลปศาสตร์ ระดับปริญญาตรี
6. โปรแกรมวิชาเศรษฐศาสตร์ธุรกิจ หลักสูตรสาขาวิชาศิลปศาสตร์ ระดับปริญญาตรี

เมื่อมีการปรับปรุงหลักสูตรของสถาบันราชภัฏในปี พ.ศ. 2543 คณะวิทยาการจัดการ มีโปรแกรม วิชา ดังนี้

1. โปรแกรมวิชาการบริหารธุรกิจ หลักสูตรสาขาวิชาการบริหารธุรกิจ ระดับปริญญาตรี ระดับปริญญาตรี (หลังอนุปริญญา) โดยมีแขนงต่างๆ ดังนี้ แขนงการตลาด แขนงการบัญชี แขนงการบริหารทรัพยากรมนุษย์
  2. โปรแกรมวิชาการจัดการทั่วไป หลักสูตรสาขาวิชาการบริหารธุรกิจบัณฑิต ระดับอนุปริญญา ระดับปริญญาตรี ระดับปริญญาตรี (หลังอนุปริญญา)
  3. โปรแกรมวิชาวารสารศาสตร์ และการประชาสัมพันธ์ หลักสูตรสาขาวิชาศิลปศาสตร์ ระดับอนุปริญญา
  4. โปรแกรมวิชานิเทศศาสตร์ หลักสูตรสาขาวิชาศิลปศาสตร์ ระดับปริญญาตรี
  5. โปรแกรมวิชาเศรษฐศาสตร์ หลักสูตรสาขาวิชาการบริหารธุรกิจ ระดับปริญญาตรี
- เนื่องจากการเปิดรับนักศึกษาเพิ่มมากขึ้น ตลอดจนต้องการรักษาคุณภาพการบริหารการเรียนการสอนในคณะให้ดีขึ้น เพราะต้องมีการประกันคุณภาพ และมาตรฐานโปรแกรม ในปี พ.ศ. 2546 จึงมีการปรับการบริหารภายในคณะ โดยแบ่งการบริหารงานวิชาการเป็นโปรแกรมวิชาดังนี้

1. โปรแกรมวิชาการบริหารธุรกิจ การบัญชี
2. โปรแกรมวิชาการบริหารธุรกิจ การตลาด
3. โปรแกรมวิชาการบริหารธุรกิจ การจัดการทั่วไป
4. โปรแกรมวิชาการบริหารธุรกิจ การบริหารทรัพยากรมนุษย์
5. โปรแกรมวิชาเศรษฐศาสตร์ธุรกิจ
6. โปรแกรมวิชานิเทศศาสตร์
7. โปรแกรมวิชาอุตสาหกรรมท่องเที่ยว

ในปัจจุบันได้มีการปรับเปลี่ยนการบริหารงานให้อยู่ในรูปแบบหลักสูตร โดยมีหลักสูตรในสังกัดคณะวิทยาการจัดการ 9 หลักสูตร ดังนี้

1. หลักสูตรการบัญชีบัณฑิต
2. หลักสูตรเศรษฐศาสตร์บัณฑิต สาขาวิชาพัฒนาธุรกิจ
3. หลักสูตรนิเทศศาสตร์บัณฑิต สาขาวิชานิเทศศาสตร์
4. หลักสูตรการจัดการบัณฑิต สาขาวิชาการจัดการอุตสาหกรรมท่องเที่ยว
5. หลักสูตรบริหารธุรกิจบัณฑิต สาขาวิชาการจัดการ
6. หลักสูตรบริหารธุรกิจบัณฑิต สาขาวิชาการตลาด
7. หลักสูตรบริหารธุรกิจบัณฑิต สาขาวิชาการบริหารทรัพยากรมนุษย์
8. หลักสูตรบริหารธุรกิจบัณฑิต สาขาวิชาคอมพิวเตอร์ธุรกิจ
9. หลักสูตรบริหารธุรกิจบัณฑิต สาขาวิชาการจัดการนวัตกรรมการค้า

#### ปรัชญาของคณะวิทยาการจัดการ

“สร้างคนดี มีคุณค่า เสริมปัญญา พัฒนาท้องถิ่น”

### อัตลักษณ์ของคณะวิทยาการจัดการ

“สร้างสรรค์นวัตกรรม ก้าวล้ำเทคโนโลยี มีจิตอาสา”

### วิสัยทัศน์ของคณะวิทยาการจัดการ

“ผู้นำในการสร้างผู้ประกอบการเพื่อพัฒนาท้องถิ่นและผู้เชี่ยวชาญในวิชาชีพ”

### ค่านิยมวิสัยทัศน์

ผู้นำ หมายถึง คณะวิทยาการจัดการเป็นหน่วยจัดการศึกษาด้านแบบในการผลิตบัณฑิต

ผู้ประกอบการ หมายถึง ผู้ที่มีรายได้แต่ไม่เป็นลูกจ้างในระบบการจ้างงาน

ท้องถิ่น หมายถึง ท้องถิ่นที่อยู่อาศัยของนักศึกษา

ผู้เชี่ยวชาญ หมายถึง ผู้มีความรู้ ความชำนาญ ในงาน

### อัตลักษณ์ของนักศึกษาคณะวิทยาการจัดการ

“สร้างสรรค์นวัตกรรม ก้าวล้ำเทคโนโลยี มีจิตอาสา”

### พันธกิจ

1. พัฒนาหลักสูตรการเรียนการสอนให้มีมาตรฐานและมีความสอดคล้องกับความต้องการของตลาดแรงงาน
2. พัฒนาความเข้มแข็งของบุคลากรในสายวิชาการและบุคลากรสายสนับสนุนให้มีมาตรฐานคุณภาพ การศึกษา และการปฏิบัติงานอย่างเข้มแข็ง
3. ยกระดับคุณภาพงานวิจัย สร้างองค์ความรู้ใหม่เพื่อบูรณาการด้านการเรียนการสอน และเชื่อมโยงสู่ท้องถิ่น
4. ให้บริการวิชาการและวิชาชีพบนฐานความต้องการของชุมชนเพื่อเพิ่มขีดความสามารถในการแข่งขัน แก่ชุมชนและท้องถิ่น
5. สนับสนุนการทำนุบำรุงศิลปวัฒนธรรม ประเพณีและสิ่งแวดล้อมของท้องถิ่น
6. เน้นระบบการบริหารจัดการสมัยใหม่ให้เกิดประสิทธิภาพและประสิทธิผลภายใต้หลักธรรมาภิบาล



สีประจำคณะ

สีแสด

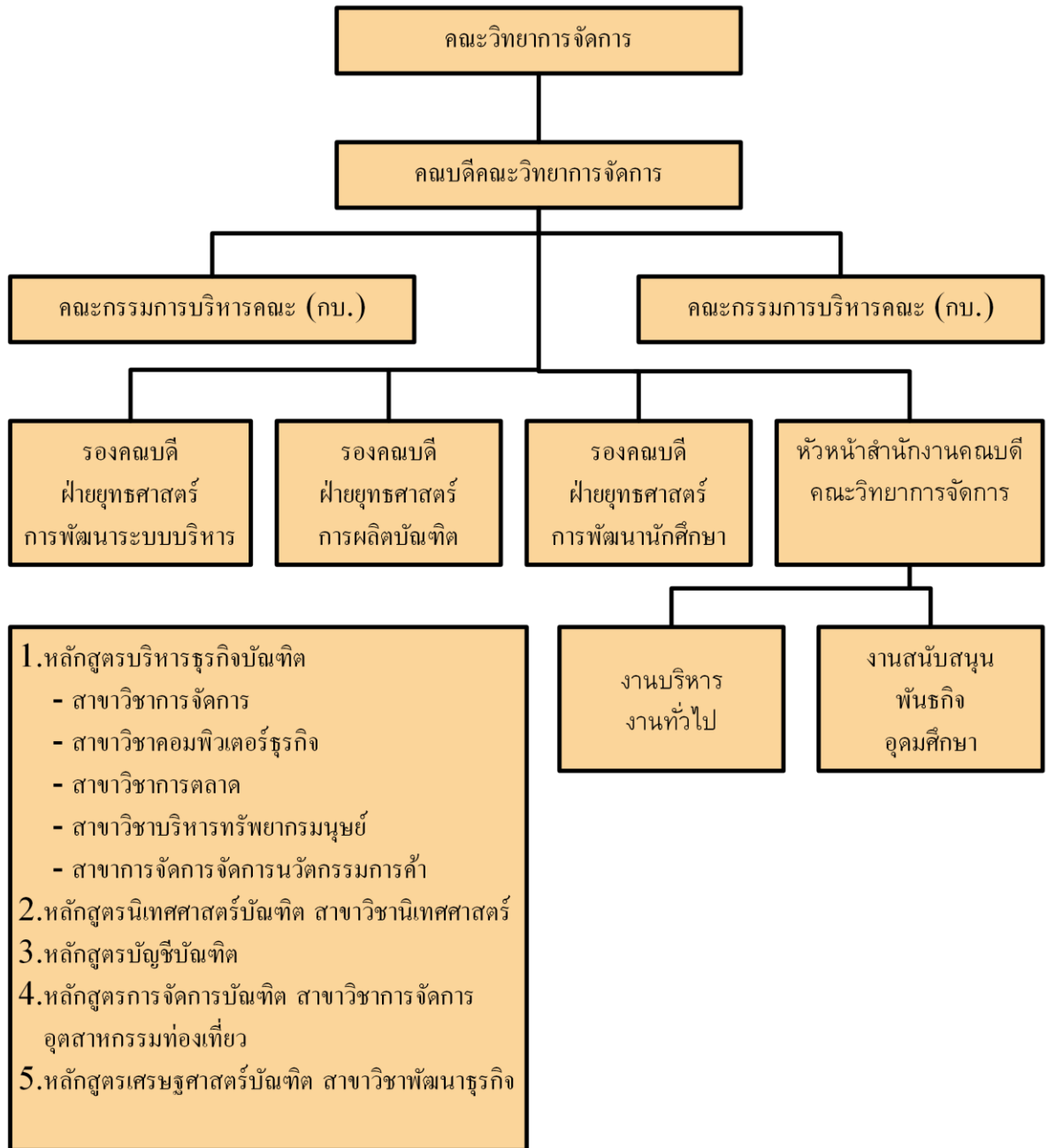


ดอกไม้ประจำคณะ

ดอกชบา



## โครงสร้างการบริหารของคณะวิทยาการจัดการ



### หลักสูตรและสาขาวิชาที่เปิดสอน

คณะวิทยาการจัดการ มหาวิทยาลัยราชภัฏสงขลา ได้จัดการเรียนการสอนในหลักสูตรระดับปริญญาตรี จำนวน 9 หลักสูตร ดังต่อไปนี้

#### ตารางที่ 1 หลักสูตรและสาขาวิชาที่เปิดสอน

| หลักสูตร/สาขาวิชา   | ระดับการศึกษา |          |          |
|---|---------------|----------|----------|
|   | ปริญญาตรี     | ป.บัณฑิต | ปริญญาโท |
| หลักสูตรการจัดการบัณฑิต สาขาวิชาการจัดการอุตสาหกรรมท่องเที่ยว | ✓             | -        | -        |
| หลักสูตรบริหารธุรกิจบัณฑิต สาขาวิชาการจัดการ                  | ✓             | -        | -        |
| หลักสูตรบริหารธุรกิจบัณฑิต สาขาวิชาคอมพิวเตอร์ธุรกิจ          | ✓             | -        | -        |
| หลักสูตรบริหารธุรกิจบัณฑิต สาขาวิชาการตลาด                    | ✓             | -        | -        |
| หลักสูตรบริหารธุรกิจบัณฑิต สาขาวิชาการบริหารทรัพยากรมนุษย์    | ✓             | -        | -        |
| หลักสูตรบริหารธุรกิจบัณฑิต สาขาวิชาการจัดการนวัตกรรมการค้า    | ✓             | -        | -        |
| หลักสูตรนิเทศศาสตรบัณฑิต                                      | ✓             | -        | -        |
| หลักสูตรบัญชีบัณฑิต   | ✓             | -        | -        |
| หลักสูตรเศรษฐศาสตรบัณฑิต สาขาวิชาพัฒนาธุรกิจ                  | ✓             | -        | -        |

## ข้อมูลบุคลากรคณะวิทยาการจัดการ

ตารางที่ 2 จำนวนอาจารย์ประจำที่ปฏิบัติงานในคณะวิทยาการจัดการ (ข้อมูล ณ วันที่ 10 มีนาคม 2566)

| สาขาวิชา                              | จำนวนบุคลากร | ตำแหน่งทางวิชาการปัจจุบัน |           |          | คุณวุฒิการศึกษาปัจจุบัน |           |           |
|---------------------------------------|--------------|---------------------------|-----------|----------|-------------------------|-----------|-----------|
|                                       |              | อาจารย์                   | ผศ.       | รศ.      | ปริญญาตรี               | ปริญญาโท  | ปริญญาเอก |
| การจัดการ                             | 9            | 6                         | 3         | -        | -                       | 5         | 4         |
| การจัดการ<br>อุตสาหกรรม<br>ท่องเที่ยว | 9            | 9                         | -         | -        | -                       | 5         | 4         |
| คอมพิวเตอร์ธุรกิจ                     | 7            | 5                         | 2         | -        | -                       | 5         | 2         |
| การตลาด                               | 6            | 4                         | 2         | -        | -                       | 5         | 1         |
| การบริหารทรัพยากร<br>มนุษย์           | 7            | 5                         | 2         | -        | -                       | 4         | 3         |
| การจัดการนวัตกรรมการค้า               | 5            | 5                         | -         | -        | -                       | 4         | 1         |
| นิเทศศาสตร์                           | 6            | 6                         | -         | -        | -                       | 3         | 3         |
| การบัญชี                              | 10           | 7                         | 3         | -        | -                       | 8         | 2         |
| เศรษฐศาสตร์                           | 11           | 7                         | 3         | 1        | -                       | 4         | 7         |
| สังกัดคณะ                             | 2            | 1                         | 1         | -        | -                       | 1         | 1         |
| <b>รวม</b>                            | <b>72</b>    | <b>55</b>                 | <b>16</b> | <b>1</b> | <b>-</b>                | <b>44</b> | <b>28</b> |

## ตารางที่ 3 ข้อมูลบุคลากรสายสนับสนุน

| ตำแหน่ง              | จำนวน     |
|----------------------|-----------|
| ข้าราชการ            | 1         |
| พนักงานมหาวิทยาลัย   | 9         |
| พนักงานประจำตามสัญญา | 4         |
| <b>รวม</b>           | <b>14</b> |

### จำนวนนักศึกษา

ปีการศึกษา พ.ศ. 2566 คณะวิทยาการจัดการ มหาวิทยาลัยราชภัฏสงขลา มีนักศึกษาทั้งหมดทุกระดับการศึกษา จำนวน 2,803 คน ดังนี้

#### ตารางที่ 4 จำนวนนักศึกษา

| หน่วยงาน/<br>สาขาวิชา             | วุฒิ<br>การศึกษ<br>ษา | หลักสูตร   | ชั้นปี  |         |         |         |              | รวม |
|-----------------------------------|-----------------------|------------|---------|---------|---------|---------|--------------|-----|
|                                   |                       |            | 65      | 64      | 63      | 62      |              |     |
|                                   |                       |            | ปีที่ 1 | ปีที่ 2 | ปีที่ 3 | ปีที่ 4 |              |     |
| การจัดการอุตสาหกรรม<br>ท่องเที่ยว | กจ.บ.                 | ป.ตรี 4 ปี | 54      | 47      | -       | -       | 101          |     |
| การจัดการท่องเที่ยว               | บธ.บ.                 | ป.ตรี 4 ปี | -       | -       | 130     | 107     | 237          |     |
| การจัดการ                         | บธ.บ.                 | ป.ตรี 4 ปี | 119     | 105     | 142     | 118     | 484          |     |
| คอมพิวเตอร์ธุรกิจ                 | บธ.บ.                 | ป.ตรี 4 ปี | 104     | 60      | 89      | 79      | 332          |     |
| การตลาด                           | บธ.บ.                 | ป.ตรี 4 ปี | 80      | 61      | 51      | 39      | 231          |     |
| บริหารทรัพยากรมนุษย์              | บธ.บ.                 | ป.ตรี 4 ปี | 80      | 119     | 138     | 110     | 447          |     |
| การจัดการนวัตกรรมการค้า           | บธ.บ.                 | ป.ตรี 4 ปี | 24      | 9       | 31      | 23      | 87           |     |
| นิเทศศาสตร์<br>(สื่อสารมวลชน)     | นศ.บ.                 | ป.ตรี 4 ปี | -       | -       | 65      | 40      | 105          |     |
| นิเทศศาสตร์                       | นศ.บ.                 | ป.ตรี 4 ปี | 123     | 79      | -       | -       | 202          |     |
| บัญชี                             | บช.บ.                 | ป.ตรี 4 ปี | 133     | 95      | 113     | 121     | 465          |     |
| เศรษฐศาสตร์                       | ศ.บ.                  | ป.ตรี 4 ปี | -       | -       | 23      | 32      | 55           |     |
| เศรษฐศาสตร์ (พัฒนา<br>ธุรกิจ)     | ศ.บ.                  | ป.ตรี 4 ปี | 34      | 26      | -       | -       | 60           |     |
| <b>รวม</b>                        |                       |            |         |         |         |         | <b>2,803</b> |     |

## ข้อมูลด้านงบประมาณ

## ตารางที่ 5 ข้อมูลด้านงบประมาณ

| งบประมาณ           | ปีงบประมาณ พ.ศ.2566    |                        |                     |
|--------------------|------------------------|------------------------|---------------------|
|                    | งบประมาณ<br>เงินรายได้ | งบประมาณ<br>เงินรายได้ | งบประมาณ<br>รายจ่าย |
| งบบุคลากร          | 2,497,872.-            | 1,201,824.-            | -                   |
| งบดำเนินงาน        | 5,793,600.-            | 599,660.-              | 1,068,000.-         |
| งบลงทุน            | -                      | 942,300.-              |                     |
| งบเงินอุดหนุน      | 480,000.-              | 697,155.-              |                     |
| งบรายจ่ายอื่น      | 663,700.-              | 649,810.-              |                     |
| <b>รวมทั้งสิ้น</b> | <b>9,435,172.-</b>     | <b>8,388,784.-</b>     | <b>1,068,000.-</b>  |

## วิสัยทัศน์

“ผู้นำในการสร้างผู้ประกอบการ เพื่อพัฒนาท้องถิ่นและผู้เชี่ยวชาญในวิชาชีพ”

## ยุทธศาสตร์การพัฒนา

1. ผลิตบัณฑิตสู่การเป็นผู้ประกอบการและมีความรู้ ความเชี่ยวชาญในวิชาชีพ
2. วิจัย พัฒนา และสร้างสรรค์นวัตกรรมเพื่อส่งเสริมผู้ประกอบการในท้องถิ่น
3. บริการวิชาการเพื่อส่งเสริมศักยภาพผู้ประกอบการและหน่วยงานในท้องถิ่น
4. ทำนุบำรุงศิลปวัฒนธรรมท้องถิ่น เพื่อมุ่งสู่การสร้างเศรษฐกิจสร้างสรรค์
5. บริหารจัดการองค์กรให้มีคุณภาพและความสุขในการทำงาน ภายใต้หลักธรรมาภิบาล

## อัตลักษณ์ของนักศึกษาคณะวิทยาการจัดการ

“สร้างสรรค์นวัตกรรม ก้าวล้ำเทคโนโลยี มีจิตอาสา”

## ประเด็นยุทธศาสตร์และเป้าประสงค์ของคณะวิทยาการจัดการ

### ประเด็นยุทธศาสตร์ที่ 1 อำนวยการพระราชทานเพื่อพัฒนาท้องถิ่นอย่างยั่งยืน

Objective 1.1 การพัฒนานวัตกรรมในชุมชนเป้าหมาย

Objective 1.2 บูรณาการความรู้ด้านศาสตร์ต่าง ๆ สู่ชุมชน

Objective 1.3 ยกระดับคุณภาพชุมชนท้องถิ่นในพื้นที่

Objective 1.4 นำพระบรมราโชบายมาพัฒนาท้องถิ่น

### ประเด็นยุทธศาสตร์ที่ 2 ยกระดับการผลิตบัณฑิตเป็นผู้ประกอบการและผู้มีสมรรถนะสูงในวิชาชีพ

Objective 2.1 พัฒนาบัณฑิตให้สามารถเป็นผู้ประกอบการและมีสมรรถนะในวิชาชีพทั้งทักษะ

Hard Skills และ Soft Skills

Objective 2.2 หลักสูตรที่เหมาะสมต่อการเปลี่ยนแปลงของสังคม

Objective 2.3 ความร่วมมือกับสถาบันและองค์กรในระดับชาติและนานาชาติ

Objective 2.4 ส่งเสริมการเรียนรู้ตลอดช่วงชีวิตสำหรับทุกคน

Objective 2.5 บัณฑิตมีคุณลักษณะในศตวรรษที่ 21 สอดคล้องกับความต้องการของชุมชน

ท้องถิ่น

### ประเด็นยุทธศาสตร์ที่ 3 นำพาองค์กรสู่ความสุขด้วยธรรมาภิบาล

Objective 3.1 สร้างความมั่นคงและความก้าวหน้าในเส้นทางสายอาชีพของบุคลากร

Objective 3.2 สร้างรายได้จากทรัพย์สินทางปัญญา ทุนวิจัย บริการวิชาการ และอื่น ๆ

## บทที่ 2

### แผนพัฒนานักศึกษาด้านภาษาอังกฤษ ประจำปีงบประมาณ พ.ศ. 2566

#### วัตถุประสงค์ของแผนพัฒนานักศึกษาด้านภาษาอังกฤษ

1. เพื่อพัฒนาทักษะภาษาอังกฤษและทดสอบมาตรฐานทักษะภาษาอังกฤษให้นักศึกษา ชั้นปีที่ 3 และ 4
2. เพื่อพัฒนาสื่อการจัดการเรียนการสอน ห้องแหล่งเรียนรู้ สภาพแวดล้อมและสิ่งสนับสนุนการเรียนรู้เพื่อพัฒนาทักษะทางด้านภาษาอังกฤษ

#### เป้าประสงค์ของการพัฒนาสมรรถนะและทักษะภาษาอังกฤษ

1. เพื่อให้ นักศึกษาปีสุดท้ายผ่านเกณฑ์การวัดผล CEFR (B1) ไม่น้อยกว่าร้อยละ 50 ของ นักศึกษาชั้นปีสุดท้ายที่เข้าสอบ
  2. เพื่อให้ นักศึกษามีสมรรถนะและทักษะทางด้านภาษาอังกฤษ
  3. เพื่อให้ นักศึกษาสามารถนำทักษะภาษาอังกฤษไปประยุกต์ใช้ในการทำงานในสายอาชีพที่เหมาะสมได้กลยุทธ์ในการดำเนินงานพัฒนาสมรรถนะและทักษะด้านภาษาอังกฤษ
1. สนับสนุนโครงสร้างพื้นฐานด้านการเรียนรู้และพัฒนาทักษะภาษาอังกฤษให้มีความรู้พื้นฐาน
  2. พัฒนาบุคลากรให้มีสมรรถนะและทักษะด้านภาษาอังกฤษเพื่อการเรียนการสอน
  3. พัฒนานักศึกษาให้มีทักษะสมรรถนะและทักษะด้านภาษาอังกฤษในการเป็นผู้ประกอบการ อาชีพอิสระหรือสาขาอาชีพที่สำเร็จการศึกษาได้

#### ประเด็นยุทธศาสตร์การพัฒนานักศึกษาด้านภาษาอังกฤษของมหาวิทยาลัยราชภัฏ สงขลา

##### ประเด็นยุทธศาสตร์ที่ 3 การยกระดับคุณภาพการศึกษา

Objective 3.5 บัณฑิตมีคุณลักษณะในศตวรรษที่ 21 สอดคล้องกับความต้องการกับชุมชนท้องถิ่น

Key Results 3.5.1 บัณฑิตและบัณฑิตศึกษามีศักยภาพสอดคล้องกับความต้องการท้องถิ่นและการพัฒนาประเทศ

- อัตราการรับเข้านักศึกษาใหม่
- ผู้สำเร็จการศึกษายกจบการศึกษาตามมาตรฐานหลักสูตร
- ผู้สำเร็จการศึกษาประกอบอาชีพอิสระ/ผู้ประกอบการ
- นักศึกษาในระบบสหกิจศึกษาหรือสหกิจนานาชาติ



## โปรแกรม

1. ส่งเสริมและสนับสนุนการประชาสัมพันธ์หลักสูตรเชิงรุก
2. รับสมัครนักศึกษาใหม่/ปฐมนิเทศนักศึกษาใหม่/ปรับความรู้พื้นฐานนักศึกษาใหม่
3. พัฒนานักศึกษาและเสริมสร้างทักษะการเป็นผู้ประกอบการและทักษะในศตวรรษที่ 21
4. พัฒนาการจัดการเรียนการสอนที่เน้นการปฏิบัติและฝึกวิชาอาชีพ
5. ส่งเสริมและสนับสนุนให้นักศึกษาเข้าสู่ระบบสหกิจศึกษาหรือระบบ CWIE ในระดับชาติและนานาชาติ
6. ส่งเสริมและสนับสนุนให้นักศึกษาสำเร็จการศึกษาตามมาตรฐานหลักสูตรพร้อมทั้งลดจำนวนนักศึกษาออกกลางคัน

## ยุทธศาสตร์ของคณะวิทยาการจัดการ

ประเด็นยุทธศาสตร์ที่ 2 ยกระดับการผลิตบัณฑิตเป็นผู้ประกอบการและผู้มีสมรรถนะสูงในวิชาชีพ

Objective 2.5 บัณฑิตมีคุณลักษณะในศตวรรษที่ 21 สอดคล้องกับความต้องการของชุมชนท้องถิ่น

Key Results 2.5.1 บัณฑิตและบัณฑิตศึกษามีศักยภาพสอดคล้องกับความต้องการท้องถิ่นและการพัฒนาประเทศ

- อัตราการรับเข้านักศึกษาใหม่
- ผู้สำเร็จการศึกษางบการศึกษาตามมาตรฐานหลักสูตร
- ผู้สำเร็จการศึกษาประกอบอาชีพอิสระ/ผู้ประกอบการ
- นักศึกษาในระบบสหกิจศึกษาหรือสหกิจงานานาชาติ

## โปรแกรม

1. ส่งเสริมและสนับสนุนการประชาสัมพันธ์หลักสูตรเชิงรุก
2. รับสมัครนักศึกษาใหม่/ปฐมนิเทศนักศึกษาใหม่/ปรับความรู้พื้นฐานนักศึกษาใหม่
3. พัฒนานักศึกษาและเสริมสร้างทักษะการเป็นผู้ประกอบการและทักษะในศตวรรษที่ 21
4. พัฒนาการจัดการเรียนการสอนที่เน้นการปฏิบัติและฝึกวิชาอาชีพ
5. ส่งเสริมและสนับสนุนให้นักศึกษาเข้าสู่ระบบสหกิจศึกษาหรือระบบ CWIE ในระดับชาติและนานาชาติ
6. ส่งเสริมและสนับสนุนให้นักศึกษาสำเร็จการศึกษาตามมาตรฐานหลักสูตรพร้อมทั้งลดจำนวนนักศึกษาออกกลางคัน

## ยุทธศาสตร์การพัฒนาสมรรถนะและทักษะนักศึกษาด้านภาษาอังกฤษ

### เป้าประสงค์ของการพัฒนาสมรรถนะและทักษะด้านภาษาอังกฤษ

- เพื่อให้ นักศึกษาปีสุดท้ายผ่านเกณฑ์การวัดผล CEFR (B1) ไม่น้อยกว่าร้อยละ 50 ของนักศึกษาชั้นปีสุดท้ายที่เข้าสอบ
- เพื่อให้ นักศึกษาสามารถนำทักษะภาษาอังกฤษไปประยุกต์ใช้ในการประกอบอาชีพ และทำงานในสายอาชีพที่เหมาะสมได้

### กลยุทธ์ในการดำเนินงานพัฒนาสมรรถนะและทักษะด้านภาษาอังกฤษ

- สนับสนุนโครงสร้างพื้นฐานด้านการเรียนรู้และพัฒนาทักษะภาษาอังกฤษให้เพียงพอ
- พัฒนาบุคลากรให้มีสมรรถนะและทักษะด้านภาษาอังกฤษเพื่อการเรียนการสอน
- พัฒนานักศึกษาให้มีทักษะสมรรถนะและทักษะด้านภาษาอังกฤษในการเป็นผู้ประกอบการอาชีพอิสระหรือสาขาอาชีพที่สำเร็จการศึกษาได้
- สร้างภาคีเครือข่ายความร่วมมือกับต่างประเทศ

### แนวทางและกลยุทธ์การพัฒนานักศึกษาให้มีสมรรถนะและทักษะด้านภาษาอังกฤษ

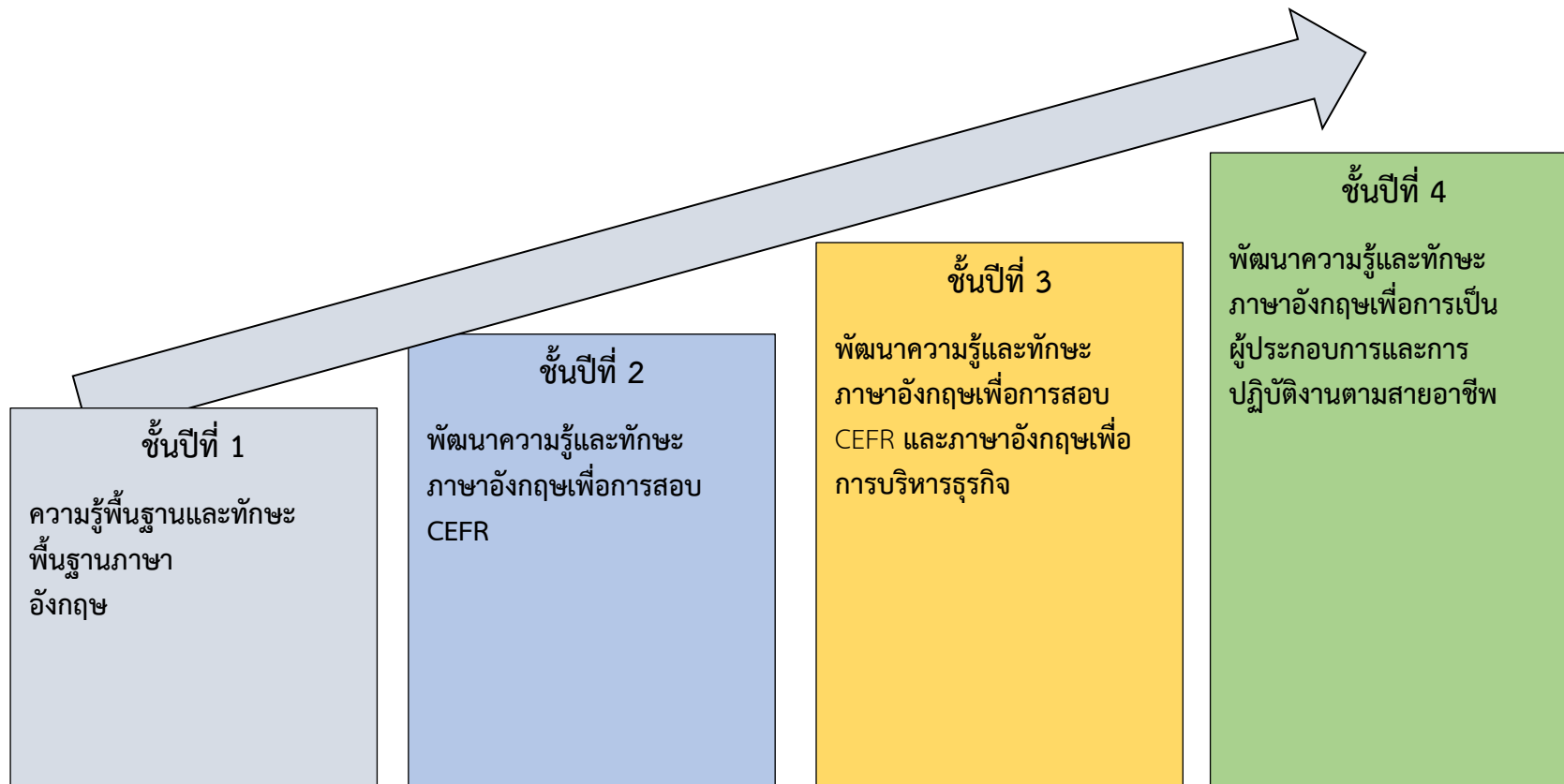
แนวทางและกลยุทธ์การพัฒนานักศึกษาไปสู่วิสัยทัศน์เพื่อให้ นักศึกษามีความรู้ทักษะด้านภาษาอังกฤษเป็นผู้ประกอบการและแรงงานที่มีคุณภาพในศตวรรษที่ 21 ซึ่งคณะวิทยาการจัดการมีแนวทางการพัฒนาดังต่อไปนี้

### นโยบายส่งเสริมการพัฒนาทักษะภาษาต่างประเทศให้นักศึกษาและบุคลากรในคณะ

| กิจกรรม/โครงการ   | ลักษณะการดำเนินการ  | แนวทางการดำเนินการในอนาคต   | ช่วงเวลา                          |
|---|---|---|-----------------------------------|
| 1. ติดลำโพงขยายเสียง<br>ชั้น 1 จำนวน 1<br>ตัว   | 1. ดำเนินการ<br>จัดซื้อจัดจ้าง<br>ลำโพงขยาย<br>เสียง                            | 1. ขยายกลุ่มเป้าหมาย<br>ให้นักศึกษามาจัด<br>รายการร่วม โดย<br>เชิญอาจารย์ชาว<br>ต่างประเทศมาร่วม<br>กิจกรรม | ปีงบประมาณ<br>2566<br>ไตรมาส 1- 4 |
| 2. จัดเสียงตามสาย<br>เป็นภาษาอังกฤษ   | 2. มีการจัด<br>รายการภาค<br>ภาษาอังกฤษ<br>ในช่วงวัน<br>พฤหัสบดี และ<br>วันศุกร์ | 2. จัดชุมนุมกิจกรรมใน<br>วันสำคัญเพื่อสร้าง<br>แรงจูงใจในการ<br>เรียน<br>ภาษาต่างประเทศ                     |                                   |
| 3. เชิญอาจารย์พิเศษ<br>มาร่วมจัดการเรียน<br>การสอน                                    | 3. เชิญอาจารย์<br>พิเศษมาสอน  | 3. จัดบอร์ดสื่อ<br>ความหมายเพื่อ  |                                   |
| 4. จ้างอาจารย์<br>ชาวต่างชาติ<br>ดำเนินการจัดการ<br>เรียนการสอนวิชา<br>ภาษาต่างประเทศ |   |   |                                   |

| กิจกรรม/โครงการ         | ลักษณะการดำเนินการ  | แนวทางการดำเนินการในอนาคต   | ช่วงเวลา                    |
|-------------------------|---|---|-----------------------------|
| 5. ขออัตราเพิ่ม 1 อัตรา | <p>ภาษาจีนจากสถาบันขงจื้อ</p> <p>4. ส่งเสริมให้นักศึกษาเข้าใช้โปรแกรม Discovery ในรายวิชาเตรียมฝึกฯ ให้เพิ่มมากขึ้น</p> <p>5. ส่งเสริมให้นักศึกษาเข้าสอบวัดความรู้พื้นฐาน</p> | <p>ส่งเสริมการเรียนรู้ภาษาต่างประเทศ</p> <p>4. เตรียมความพร้อมฝึกสหกิจนานาชาติ</p> <p>5. ส่งเสริมให้นักศึกษาฝึกงานต่างประเทศตามศักยภาพและความพร้อม</p> <p>6. เตรียมพัฒนาแผนการเรียนให้นักศึกษาที่มีศักยภาพเดินทางเรียนภาษาจีนในต่างประเทศ มหาวิทยาลัยวงษ์ชวลิตกุล</p> |                             |
| พัฒนาหลักสูตรฝึกอบรบ    | ดำเนินการยกร่างหลักสูตรฝึกอบรบและศึกษาดูงาน ณ ปีนัง ประเทศมาเลเซีย  | <p>1. เครือข่ายป็นังเดินทางมาพบคณบดี ช่วงเดือนมกราคม 2566</p> <p>2. ดำเนินการเตรียมขับเคลื่อนการจัดทำหลักสูตร Toefl ielts สามเดือนในป็นัง</p> <p>3. ดำเนินการพัฒนาหลักสูตรอบรบ กพ. อบรมคอมพิวเตอร์พื้นฐาน อบรมภาษาอังกฤษ การเขียนภาษาอังกฤษ</p>                       | ปีงบประมาณ 2566 ไตรมาส 1- 4 |

กลยุทธ์การพัฒนานักศึกษาให้มีสมรรถนะและทักษะด้านภาษาอังกฤษไปสู่เป้าหมาย



แผนการพัฒนาศมรรถนะและทักษะนักศึกษาแต่ละชั้นปี

| ระดับชั้นปีที่  | โครงการ / กิจกรรม  | ปี 65 | ปี 66 | ปี 67 | ปี 68 | ผู้รับผิดชอบ                    |
|---|--|-------|-------|-------|-------|---------------------------------|
| <b>นักศึกษาชั้นปีที่ 1</b>                                  |  |       |       |       |       |                                 |
| พัฒนาความรู้พื้นฐานทางด้านภาษาอังกฤษ                        | - ความรู้พื้นฐานทางด้านภาษาอังกฤษ (งบประมาณ สำนักส่งเสริมวิชาการและงานทะเบียน และสำนักวิทยบริการและเทคโนโลยี     | ✓     | ✓     | ✓     | ✓     | รองคณบดีฝ่ายวิชาการ/มหาวิทยาลัย |
|   | - ปรับปรุงความรู้พื้นฐานทักษะทางด้านภาษาอังกฤษนักศึกษา ก่อนเข้าเรียน   | ✓     | ✓     | ✓     | ✓     | รองคณบดีฝ่ายวิชาการ             |
| <b>นักศึกษาชั้นปีที่ 2</b>                                  |  |       |       |       |       |                                 |
| พัฒนาความรู้และทักษะเพื่อการสอบการวัดผลภาษาอังกฤษ           | - โครงการอบรมการเตรียมความพร้อมทักษะเพื่อการสอบ การวัดผลภาษาอังกฤษ   | ✓     | ✓     | ✓     | ✓     | รองคณบดีฝ่ายวิชาการ             |
|   | - โครงการเรียนรู้ด้วยตนเองด้านภาษาอังกฤษ (เช่น การใช้ Mobile application หรือ การใช้ซอฟต์แวร์ English Discovery) | ✓     | ✓     | ✓     | ✓     | รองคณบดีฝ่ายวิชาการ             |
| <b>นักศึกษาชั้นปีที่ 3</b>                                  |  |       |       |       |       |                                 |
| พัฒนาความรู้และทักษะเพื่อการสอบการวัดผลภาษาอังกฤษ CEFR (B1) |  |       | ✓     | ✓     | ✓     | รองคณบดีฝ่ายวิชาการ             |

| นักศึกษาชั้นปีที่ 4                            |  |   |   |   |   |                     |
|--|--|---|---|---|---|---------------------|
| พัฒนาทักษะทางด้านการใช้ภาษาอังกฤษเพื่อการทำงาน | - อบรมการใช้ภาษาอังกฤษเพื่อการปฏิบัติงาน (จัดตามความเหมาะสมของแต่ละหลักสูตร) | ✓ | ✓ | ✓ | ✓ | รองคณบดีฝ่ายวิชาการ |

โครงการ/กิจกรรมการพัฒนาทักษะสมรรถนะและทักษะทางด้านภาษาอังกฤษให้นักศึกษา

| โครงการ  | งบประมาณ | ช่วงเวลาในการดำเนินการ           | ระดับชั้นปี | ผู้รับผิดชอบ                         |
|--|----------|----------------------------------|-------------|--------------------------------------|
| โครงการเตรียมความพร้อมพื้นฐานทักษะภาษาอังกฤษ                                     | 50,000   | ไตรมาส 4 (งบปี 66)               | ปีที่ 1     | คณะวิทยาการจัดการและสนส.             |
| โครงการอบรมเชิงปฏิบัติการพัฒนาทักษะภาษาอังกฤษพิชิต CEFR และเปิดโลกกว้างในต่างแดน | 60,000   | ไตรมาส 2 -3 (มี.ค. - มิ.ย. 2566) | ปีที่ 2 - 3 | คณะวิทยาการจัดการและสำนักวิทยบริการฯ |
| โครงการ Visiting Scholars  |          | ไตรมาส 2 -3 (มี.ค. - มิ.ย. 2566) | ปีที่ 3 - 4 | คณะวิทยาการจัดการและสำนักวิทยบริการฯ |
| โครงการความร่วมมือด้านพันธกิจสากล University Global Engagement                   |          | ไตรมาส 2 -3 (มี.ค. - มิ.ย. 2566) | ปีที่ 4     | คณะวิทยาการจัดการ                    |
| โครงการพัฒนาทักษะการสอบ discovery  |          |                                  | ปีที่ 1 - 4 | คณะวิทยาการจัดการ                    |
| โครงการที่ช่วยน้องเตรียมความพร้อมในการสอบภาษาอังกฤษในแต่ละรายวิชา                |          |                                  | ปีที่ 1 - 4 | คณะวิทยาการจัดการ                    |

## ยุทธศาสตร์การพัฒนาสมรรถนะและทักษะด้านดิจิทัล

### เป้าประสงค์การพัฒนาสมรรถนะและทักษะด้านดิจิทัล

- เพื่อให้นักศึกษาสอบผ่านเกณฑ์มาตรฐาน IC3
- เพื่อให้ศึกษามีสมรรถนะและทักษะทางด้านดิจิทัลที่สามารถประยุกต์ใช้กับการทำงานหรือประกอบอาชีพส่วนตัวได้

### กลยุทธ์ในการดำเนินงานพัฒนาสมรรถนะและทักษะด้านดิจิทัล

- สนับสนุนโครงสร้างพื้นฐานด้านการสื่อสารสารภายในคณะให้มีคุณภาพและเพียงพอ
- พัฒนาบุคลากรให้มีสมรรถนะและทักษะด้านดิจิทัลเพื่อการเรียนการสอน
- พัฒนานักศึกษาให้มีทักษะสมรรถนะและทักษะด้านดิจิทัลและประยุกต์ใช้ในการประกอบอาชีพได้
- พัฒนาระบบบริหารจัดการและการเรียนการสอนโดยใช้เทคโนโลยีดิจิทัล

### แนวทางและกลยุทธ์การพัฒนานักศึกษาให้มีสมรรถนะและทักษะด้านดิจิทัล

- แนวทางและกลยุทธ์การพัฒนานักศึกษาไปสู่วิสัยทัศน์เพื่อให้ศึกษามีความรู้ทักษะด้านดิจิทัลและเป็นผู้ประกอบการและแรงงานที่มีคุณภาพในศตวรรษที่ 21 ซึ่งคณะวิทยาการจัดการมีแนวทางการพัฒนาดังต่อไปนี้



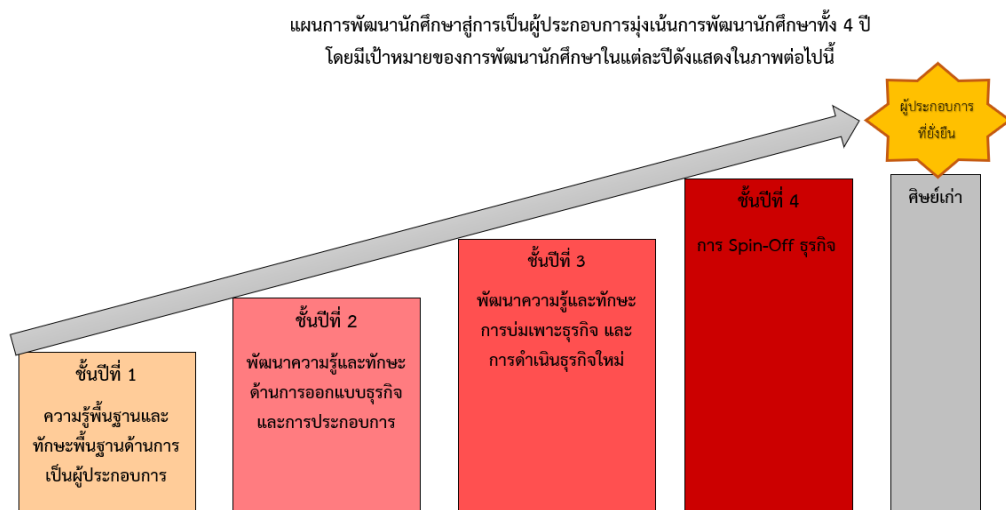
## กลยุทธ์การพัฒนานักศึกษาให้มีสมรรถนะและทักษะด้านดิจิทัลไปสู่เป้าหมาย

| ปีที่   | เป้าหมายการพัฒนา  | กลยุทธ์   | กิจกรรมการพัฒนา  |
|---------|---|---|--|
| ปีที่ 1 | มีความรู้เบื้องต้นเกี่ยวกับเทคโนโลยีดิจิทัล                             | <ul style="list-style-type: none"> <li>- พัฒนาทักษะทางด้านคอมพิวเตอร์เบื้องต้นและการใช้งานโปรแกรมสำเร็จรูปเบื้องต้น (การพิมพ์งาน, ตารางการคำนวณ, การนำเสนอ)</li> <li>- บรรจุการพัฒนาสมรรถนะด้านดิจิทัลอยู่ในแผนการเรียนปีที่ 1</li> </ul> | <ul style="list-style-type: none"> <li>- พัฒนาทักษะพื้นฐานการใช้งานคอมพิวเตอร์</li> <li>- พัฒนาทักษะการใช้งาน MS-Office เบื้องต้น</li> <li>- ร่วมกับมหาวิทยาลัยในการพัฒนาความรู้และสมรรถนะด้านดิจิทัล</li> </ul>                   |
| ปีที่ 2 | มีความรู้เกี่ยวกับเทคโนโลยีดิจิทัลและสอบผ่านเกณฑ์มาตรฐาน IC3            | <ul style="list-style-type: none"> <li>- การให้ความรู้และทักษะเพื่อให้นักศึกษาสอบผ่าน IC3</li> <li>- สนับสนุนการเรียนรู้ด้วยตนเองให้แก่นักศึกษา</li> </ul>  | <ul style="list-style-type: none"> <li>- อบรมความรู้เกี่ยวกับการวัดมาตรฐานความรู้ IC3</li> <li>- อบรมสมรรถนะและทักษะด้านดิจิทัลเพื่อสอบ IC3</li> <li>- การจัดการความรู้ระหว่างนักศึกษาเกี่ยวกับการสอบประเมิน IC3</li> </ul>        |
| ปีที่ 3 | มีความรู้เกี่ยวกับเทคโนโลยีดิจิทัลเพื่อการประกอบการประกอบธุรกิจและอาชีพ | <ul style="list-style-type: none"> <li>- คณะและหลักสูตรร่วมกันออกแบบแนวทางการพัฒนานักศึกษาให้มีความรู้และทักษะด้านการใช้เทคโนโลยีเพื่อการประกอบธุรกิจหรืออาชีพ</li> </ul>   | <ul style="list-style-type: none"> <li>- ให้ความรู้และทักษะการใช้ฮาร์ดแวร์และซอฟต์แวร์ที่เหมาะสมเพื่อการประกอบอาชีพ</li> <li>- ให้ความรู้เกี่ยวกับใช้เทคโนโลยีสารสนเทศและการสื่อสารเพื่อการทำงานที่เกี่ยวข้องในสายอาชีพ</li> </ul> |

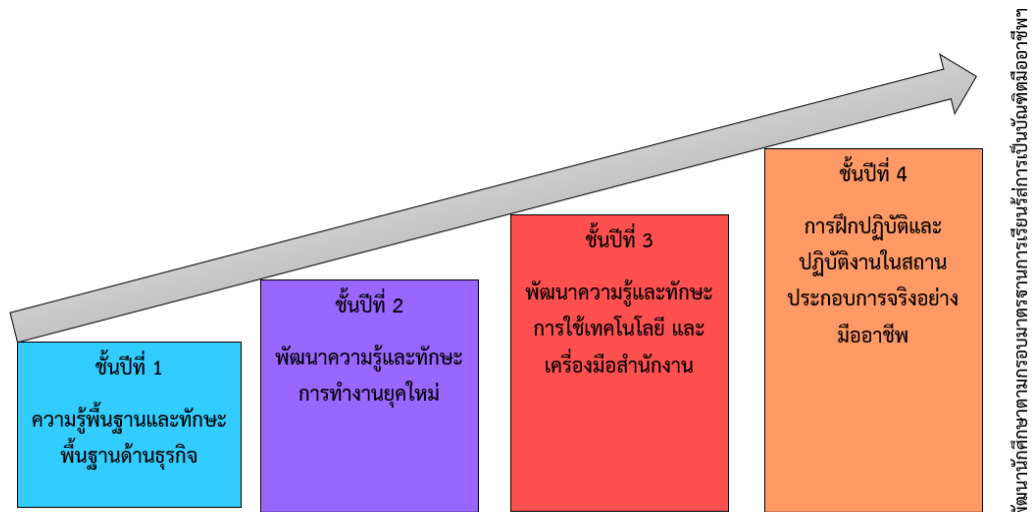


| ปีที่   | เป้าหมายการพัฒนา  | กลยุทธ์   | กิจกรรมการพัฒนา  |
|---------|---|---|--|
| ปีที่ 4 | มีความรู้เกี่ยวกับเทคโนโลยีดิจิทัลเพื่อการดำเนินธุรกิจในสาขาอาชีพ | แต่ละหลักสูตรออกแบบแนวทางการพัฒนานักศึกษาให้มีความรู้และทักษะที่เหมาะสมกับสายงานอาชีพ | <ul style="list-style-type: none"> <li>- การประยุกต์ใช้เทคโนโลยีในสายงานอาชีพ</li> <li>- การใช้ฮาร์ดแวร์และซอฟต์แวร์ที่เหมาะสมในการทำงาน</li> <li>- การใช้เทคโนโลยีในการเตรียมความพร้อมต่อการทำงาน การสมัครงานหรือหางาน</li> </ul> |

ยุทธศาสตร์การพัฒนานักศึกษาสู่การพัฒนานักศึกษาและเสริมสร้างทักษะการเป็นผู้ประกอบการ และทักษะในศตวรรษที่ 21



ภาพที่ 1 แนวทางการพัฒนานักศึกษาแต่ละชั้นปีเพื่อการเป็นผู้ประกอบการ



ภาพที่ 2 แนวทางการพัฒนาเพื่อการเป็นแรงงานมืออาชีพ

โครงการพัฒนานักศึกษาด้านการอบรมมาตรฐานการเรียนรู้การเป็นบัณฑิตมืออาชีพ

## การวิเคราะห์ SWOT ปัจจัยสภาพแวดล้อม สมรรถนะและทักษะด้านภาษาอังกฤษ

| ปัจจัยภายใน  |  |
|--|--|
| จุดแข็ง  | จุดอ่อน  |
| <ul style="list-style-type: none"> <li>- ผู้บริหารให้ความสำคัญกับการพัฒนาการบริหารจัดการและพัฒนาทักษะด้านภาษาอังกฤษ</li> <li>- คณะมีการจัดสรรงบประมาณเพื่อการพัฒนาทักษะด้านภาษาอังกฤษอย่างต่อเนื่อง</li> <li>- คณะร่วมกับมหาวิทยาลัยจัดอุปกรณ์ซอฟต์แวร์ที่สนับสนุนการเรียนรู้ภาษาอังกฤษให้นักศึกษา</li> <li>- คณะมีกิจกรรมปรับความรู้พื้นฐานนักศึกษาใหม่ โดยมีการอบรมภาษาอังกฤษและการเรียนการสอนให้กับทุกหลักสูตร</li> </ul> | <ul style="list-style-type: none"> <li>- นักศึกษาส่วนใหญ่อ่อนทักษะและการใช้ภาษาอังกฤษ</li> <li>- ผลคะแนนสอบเกณฑ์มาตรฐานทางด้านภาษาอังกฤษของนักศึกษาเฉลี่ยในคณะยังต่ำกว่าเกณฑ์มาตรฐาน</li> <li>- อาจารย์บางคนยังไม่มีทักษะและความเชี่ยวชาญด้านภาษาอังกฤษ</li> <li>- สื่อการเรียนด้านภาษาอังกฤษที่อาจารย์ผู้สอนของนักศึกษามีต่ำ</li> <li>- นักศึกษาไม่ชอบการเรียนรู้ภาษาอังกฤษด้วยตนเอง</li> <li>- บุคลากรที่สอนภาษาอังกฤษมีน้อย ไม่เพียงพอต่อจำนวนนักศึกษา</li> </ul> |

| ปัจจัยภายใน  |  |
|--|--|
| จุดแข็ง  | จุดอ่อน  |
| <ul style="list-style-type: none"> <li>- มีการสนับสนุนและผลักดันให้นักศึกษา สอบวัดความรู้ภาษาอังกฤษระดับสากล ทางด้านภาษาอังกฤษทุกชั้นปี</li> </ul>   |  |
| ปัจจัยภายนอก   |  |
| โอกาส (Opportunities)  | อุปสรรค (Threats)  |
| <ul style="list-style-type: none"> <li>- การเข้าถึงเทคโนโลยีสารสนเทศและ ข้อมูลข่าวสารต่าง ๆ ในปัจจุบันทำให้ ง่ายและสะดวกในการเรียนรู้ภาษาด้วย ตนเอง เช่น การเข้าถึงสื่อ social ต่าง ๆ ทั้ง youtube, facebook, tiktok, IG</li> <li>- การสื่อสารระหว่างประเทศส่วนใหญ่ใช้ ภาษาอังกฤษ</li> <li>- มีโครงการกิจกรรมระดับภูมิภาคและ ระดับชาติที่สนับสนุนการใช้ทักษะ ภาษาอังกฤษ</li> </ul> | <ul style="list-style-type: none"> <li>- ภาษาอังกฤษเรียนแล้วไม่ค่อยได้ใช้ งานทำให้นักศึกษาลืมได้ง่าย</li> <li>- เศรษฐกิจไม่ดี ทำให้นักศึกษาไม่ได้ เรียนเสริมจากเหล่าเรียนรู้ข้างนอก เนื่องจากต้องเสียค่าใช้จ่ายเพิ่ม</li> <li>- ระดับรายได้ของนักศึกษาโดยเฉลี่ยต่ำ ทำให้การจัดซื้อจัดหาอุปกรณ์ทางด้าน การเรียนการสอนเพื่อเรียนรู้ด้วย ตนเองมีน้อย</li> </ul> |

การวิเคราะห์ SWOT สมรรถนะและทักษะด้านดิจิทัลของนักศึกษาคณะวิทยาการจัดการ

| ปัจจัยภายใน  |   |
|--|---|
| จุดแข็ง  | จุดอ่อน   |
| <ul style="list-style-type: none"> <li>- ผู้บริหารให้ความสำคัญกับการพัฒนาการ บริหารจัดการและพัฒนาการเรียนการ สอนด้วยดิจิทัล</li> <li>- คณะมีการจัดสรรงบประมาณเพื่อการ พัฒนาทักษะด้านดิจิทัลอย่างต่อเนื่อง</li> <li>- คณะมีโครงสร้างพื้นฐานทางด้าน เทคโนโลยีการสื่อสารที่เพียงพอและทั่วถึง</li> <li>- มีการกำหนดการเรียนคอมพิวเตอร์ เบื้องต้นแก่นักศึกษาใหม่ทุกคนใน แผนการเรียนการสอน</li> <li>- มีหลักสูตรวิชาคอมพิวเตอร์ธุรกิจ</li> </ul> | <ul style="list-style-type: none"> <li>- ผลคะแนนสอบเกณฑ์มาตรฐาน IC3 ของนักศึกษาเฉลี่ยในคณะยังต่ำกว่า เกณฑ์มาตรฐาน</li> <li>- บุคลากรมีภาระงานค่อนข้างมาก ไม่ มีเวลาในการพัฒนาระบบการ จัดการเนื้อหา (Content) ในการ สนับสนุนการเรียนรู้ผ่านสื่อดิจิทัล</li> <li>- อาจารย์บางคนยังไม่มีทักษะและ ความเชี่ยวชาญในการผลิตสื่อการ เรียนการสอนผ่านระบบออนไลน์</li> </ul> |

| ปัจจัยภายใน  |  |
|--|--|
| จุดแข็ง  | จุดอ่อน  |
| <ul style="list-style-type: none"> <li>- มีการบรรจุการเรียนการสอนเกี่ยวกับคอมพิวเตอร์ทั้งในรายวิชาพื้นฐานและรายวิชาแกนของหลักสูตรบริหารธุรกิจ</li> <li>- คณะมีการสนับสนุนฮาร์ดแวร์และซอฟต์แวร์ที่จำเป็นสำหรับการสนับสนุนและส่งเสริมการเรียนรู้ผ่านดิจิทัล</li> <li>- ทุกหลักสูตรมีการเรียนการสอนโดยประยุกต์ใช้เทคโนโลยีดิจิทัล</li> <li>- บุคลากรทางการศึกษามีความรู้และทักษะในการใช้งานดิจิทัลพื้นฐานได้</li> <li>- นักศึกษามีการเข้าถึงสื่อดิจิทัลได้ภายในคณะและมหาวิทยาลัย</li> <li>- คณะมีเทคโนโลยีที่ทันสมัยที่สนับสนุนการจัดการเรียนการสอนผ่านสื่อดิจิทัล เช่น กระดานอัจฉริยะ หอUNGแลกเปลี่ยน และ สมาร์ทคลาสรูม เป็นต้น</li> </ul> | <ul style="list-style-type: none"> <li>- อุปกรณ์ฮาร์ดแวร์ยังไม่เพียงพอต่อการใช้งานเพื่อการเรียนรู้ด้วยตนเองของนักศึกษา</li> <li>- ยังขาดซอฟต์แวร์ที่บริษัทหรือองค์กรขนาดใหญ่นิยมใช้งาน เช่น ซอฟต์แวร์ประเภท Enterprise Resource Planning เป็นต้น</li> <li>- ทักษะพื้นฐานทางด้านคอมพิวเตอร์และดิจิทัลของนักศึกษาไม่เท่ากัน</li> </ul>   |
| ปัจจัยภายนอก   |  |
| โอกาส (Opportunities)  | อุปสรรค (Threats)  |
| <ul style="list-style-type: none"> <li>- การเข้าถึงเทคโนโลยีสารสนเทศและข้อมูลข่าวสารต่าง ๆ ในปัจจุบันทำได้ง่ายและสะดวกในการเรียนรู้ภาษาด้วยตนเอง เช่น การเข้าถึงสื่อ social ต่าง ๆ ทั้ง youtube, facebook, tiktok, IG</li> <li>- นโยบายรัฐบาลผลักดันยุทธศาสตร์ Thailand 4.0 และ Smart ต่าง ๆ ทำให้การเรียนรู้ทางด้านดิจิทัลเป็นที่ต้องการของตลาดแรงงาน</li> <li>- ธุรกิจหลายธุรกิจได้มีการเปลี่ยนถ่ายไปสู่องค์กรธุรกิจดิจิทัล (Digital Transformation)</li> <li>- ราคาสินค้าทางด้านเทคโนโลยีมีราคาลดลงอย่างต่อเนื่อง</li> </ul>  | <ul style="list-style-type: none"> <li>- เทคโนโลยีมีการเปลี่ยนแปลงอย่างรวดเร็วในโลก ทำให้บางครั้งการเรียนการสอนทางด้านเทคโนโลยีกับการใช้งานจริงยังไม่สอดคล้องกัน</li> <li>- ต้นทุนเทคโนโลยีมีราคาสูง โดยเฉพาะค่าลิขสิทธิ์ สิทธิบัตร หรือค่าอนุญาตต่าง ๆ เช่น ซอฟต์แวร์คอมพิวเตอร์ เป็นต้น</li> <li>- ระดับรายได้ของนักศึกษา โดยเฉลี่ยต่ำทำให้การจัดซื้อจัดหาอุปกรณ์ทางด้านดิจิทัลเพื่อใช้งานส่วนตัวอาจจะไม่เพียงพอ</li> <li>- การกระทำความผิด ละเมิดจริยธรรม และก่ออาชญากรรมทาง</li> </ul> |

| ปัจจัยภายใน  |   |
|--|---|
| จุดแข็ง  | จุดอ่อน   |
| <ul style="list-style-type: none"> <li>- ผู้ใช้งานทางด้านเทคโนโลยีมีเพิ่มขึ้นอย่างรวดเร็ว</li> <li>- สถานประกอบการส่วนใหญ่นิยมใช้เทคโนโลยีในการดำเนินงาน ทำให้คณะสามารถแลกเปลี่ยนเรียนรู้การเรียนการสอนกับการปฏิบัติงานจริงโดยอาศัยเทคโนโลยีได้</li> <li>- การเปิดให้บริการเครือข่าย 5G ทำให้การสื่อสารทำได้รวดเร็ว</li> </ul> | <p>คอมพิวเตอร์ และเครือข่ายมีเพิ่มมากขึ้นทำให้กระทบต่อการใช้งานอย่างมีประสิทธิภาพและปลอดภัย</p> |

## Objective Key Result ที่เกี่ยวข้องกับการพัฒนาสมรรถนะและทักษะนักศึกษา

| Objective  | Key Result   | หน่วยวัด | ข้อมูล<br>พื้นฐาน<br>เฉลี่ย 3<br>ปี | 66 | 67 | 68 | 69 | 70 | Program   | โครงการ/กิจกรรม  | ผู้รับผิดชอบ   | ความสอดคล้อง<br>กับยุทธศาสตร์<br>มหาวิทยาลัย            |
|--|--|----------|-------------------------------------|----|----|----|----|----|---|--|--|---|
| ประเด็นยุทธศาสตร์ที่ 2 ยกระดับการผลิตบัณฑิตเป็นผู้ประกอบการและผู้มีสมรรถนะสูงในวิชาชีพ                 |  |          |                                     |    |    |    |    |    |   |  |  |   |
| Objective 2.5<br>บัณฑิตมีคุณลักษณะ<br>ในศตวรรษที่ 21<br>สอดคล้องกับ<br>ความต้องการของชุมชน<br>ท้องถิ่น | Key Results 2.5.1<br>บัณฑิตและ<br>บัณฑิตศึกษามี<br>ศักยภาพสอดคล้องกับ<br>ความต้องการท้องถิ่น<br>และการพัฒนาประเทศ<br>- อัตราการรับเข้า<br>นักศึกษาใหม่<br>- ผู้สำเร็จการศึกษาจบ<br>การศึกษาตาม<br>มาตรฐานหลักสูตร<br>- ผู้สำเร็จการศึกษา<br>ประกอบอาชีพอิสระ/<br>ผู้ประกอบการ<br>- นักศึกษาในระบบสห<br>กิจศึกษาหรือสหกิจ<br>นานาชาติ | ร้อยละ   | 74.98                               | 80 | 80 | 80 | 80 | 80 | 1. ส่งเสริมและ<br>สนับสนุนการ<br>ประชาสัมพันธ์หลักสูตร<br>เชิงรุก<br>2. รับสมัครนักศึกษา<br>ใหม่/ปฐมนิเทศนักศึกษา<br>ใหม่/ปรับความรู้พื้นฐาน<br>นักศึกษาใหม่<br>3. พัฒนานักศึกษาและ<br>เสริมสร้างทักษะการเป็น<br>ผู้ประกอบการและ<br>ทักษะในศตวรรษที่ 21<br>4. พัฒนาการจัดการ<br>เรียนการสอนที่เน้นการ<br>ปฏิบัติและฝึกวิชาอาชีพ<br>5. ส่งเสริมและ<br>สนับสนุนให้นักศึกษา<br>เข้าสู่ระบบสหกิจศึกษา | โครงการพัฒนา<br>นักศึกษาคณะ<br>วิทยาการจัดการ<br>- กิจกรรมที่ 6<br>โครงการสัมมนา<br>เชิงปฏิบัติการ<br>ปัจฉิมนิเทศ<br>นักศึกษาคณะ<br>วิทยาการจัดการ | สาขาวิชาการ<br>การบริหาร<br>ทรัพยากร<br>มนุษย์<br>สาขาวิชาการ<br>จัดการ<br>อุตสาหกรรม<br>ท่องเที่ยว<br>สาขาวิชา<br>คอมพิวเตอร์<br>สาขาวิชา<br>การตลาด<br>สาขาวิชา<br>นิเทศศาสตร์ | ยุทธศาสตร์ที่ 3<br>Objective 3.5<br>Key result<br>3.5.1 |

| Objective  | Key Result | หน่วยวัด | ข้อมูลพื้นฐานเฉลี่ย 3 ปี | 66 | 67 | 68 | 69 | 70 | Program  | โครงการ/กิจกรรม  | ผู้รับผิดชอบ  | ความสอดคล้องกับยุทธศาสตร์มหาวิทยาลัย |
|--|------------|----------|--------------------------|----|----|----|----|----|--|--|---|--------------------------------------|
| ประเด็นยุทธศาสตร์ที่ 2 ยกระดับการผลิตบัณฑิตเป็นผู้ประกอบการและผู้มีสมรรถนะสูงในวิชาชีพ |            |          |                          |    |    |    |    |    |  |  |   |                                      |
|  |            |          |                          |    |    |    |    |    | หรือระบบ CWIE ในระดับชาติและนานาชาติ<br>6. ส่งเสริมและสนับสนุนให้นักศึกษาสำเร็จการศึกษาตามมาตรฐานหลักสูตร พร้อมทั้งลดจำนวนนักศึกษาออกกลางคัน | เชิงปฏิบัติการเพื่อเสริมสร้างทักษะการเรียนรู้ในศตวรรษที่ 21<br>- กิจกรรมที่ 18 ศึกษาเรียนรู้และเก็บเส้นทางท่องเที่ยว<br>- กิจกรรมที่ 19 โครงการอบรม<br>เชิงปฏิบัติการ<br>ทักษะการเรียนรู้ในศตวรรษที่ 21<br>- กิจกรรมที่ 21 ศึกษาดูงานเปิดโลก | สาขาวิชาการจัดการ<br><br>สาขาวิชาการจัดการอุตสาหกรรมท่องเที่ยว<br><br>สาขาวิชาการตลาด |                                      |

| Objective  | Key Result | หน่วยวัด | ข้อมูล<br>พื้นฐาน<br>เฉลี่ย 3<br>ปี | 66 | 67 | 68 | 69 | 70 | Program | โครงการ/กิจกรรม  | ผู้รับผิดชอบ  | ความสอดคล้อง<br>กับยุทธศาสตร์<br>มหาวิทยาลัย |
|--|------------|----------|-------------------------------------|----|----|----|----|----|---------|--|---|--|
| ประเด็นยุทธศาสตร์ที่ 2 ยกระดับการผลิตบัณฑิตเป็นผู้ประกอบการและผู้มีสมรรถนะสูงในวิชาชีพ |            |          |                                     |    |    |    |    |    |         |  |   |  |
|  |            |          |                                     |    |    |    |    |    |         | ICT เพื่อ<br>เสริมสร้าง<br>ศักยภาพการ<br>เป็นนัก<br>คอมพิวเตอร์<br>- กิจกรรมที่<br>22 อบรมเชิง<br>ปฏิบัติการ<br>พัฒนาเว็บไซต์ทาง<br>ธุรกิจสำหรับ<br>ผู้ประกอบการ<br>โครงการ<br>พัฒนาการเรียน<br>การสอน คณะ<br>วิทยาการจัดการ<br>- กิจกรรมที่<br>1 จัดหาครุภัณฑ์<br>เพื่อ | สาขาวิชา<br>คอมพิวเตอร์<br>ธุรกิจ<br><br>สาขาวิชา<br>คอมพิวเตอร์<br>ธุรกิจ<br><br>รองคณบดี<br>ฝ่ายบริหาร<br>และ<br>งบประมาณ |  |





| Objective  | Key Result  | หน่วยวัด | ข้อมูลพื้นฐานเฉลี่ย 3 ปี | 66 | 67 | 68 | 69 | 70 | Program  | โครงการ/กิจกรรม  | ผู้รับผิดชอบ        | ความสอดคล้องกับยุทธศาสตร์มหาวิทยาลัย           |
|--|---|----------|--------------------------|----|----|----|----|----|--|--|---------------------|--|
| ประเด็นยุทธศาสตร์ที่ 2 ยกระดับการผลิตบัณฑิตเป็นผู้ประกอบการและผู้มีสมรรถนะสูงในวิชาชีพ |   |          |                          |    |    |    |    |    |  |  |                     |  |
|  |   |          |                          |    |    |    |    |    |  | มาตรฐานการศึกษาแห่งชาติ (การทวนสอบ)  |                     |  |
|  | Key Results 2.5.2 นักศึกษาได้รับรางวัลระดับชาติหรือนานาชาติ (SDG 1, 4, 8, 10, 17) | คน       |                          | 26 | 28 | 30 | 32 | 34 | 1. ส่งเสริมและสนับสนุนให้นักศึกษาผลิตและนำเสนองานวิจัยและงานวิชาการในระดับชาติหรือนานาชาติ<br>2. ส่งเสริมและสนับสนุนให้นักศึกษาเข้าร่วมการแข่งขันในเวทีระดับชาติหรือนานาชาติ | โครงการพัฒนานักศึกษา-กิจกรรมที่ 8<br>โครงการการประกวดทักษะทางวิชาชีพนิเทศศาสตร์ปีที่ 6 | สาขาวิชานิเทศศาสตร์ | ยุทธศาสตร์ที่ 3 Objective 3.5 Key result 3.5.2 |

## แผนปฏิบัติการประจำปีงบประมาณ พ.ศ. 2566 ของคณะวิทยาการจัดการ มหาวิทยาลัยราชภัฏสงขลา

| Objective   | Key Result   | หน่วยวัด                           | ค่าเป้าหมาย            | Program  | โครงการ/กิจกรรม  | แหล่งงบประมาณ | งบประมาณ                   | ผู้รับผิดชอบ   | แผนการดำเนินงาน (ไตรมาส) |   |   |   |
|---|--|------------------------------------|------------------------|--|--|---------------|----------------------------|--|--------------------------|---|---|---|
|   |  |                                    |                        |  |  |               |                            |  | 1                        | 2 | 3 | 4 |
| <b>ประเด็นยุทธศาสตร์ที่ 2 ยกระดับการผลิตบัณฑิตเป็นผู้ประกอบการและผู้มีสมรรถนะสูงในวิชาชีพ</b> |  |                                    |                        |  |  |               |                            |  |                          |   |   |   |
| Objective<br>2.5 บัณฑิตมีคุณลักษณะในศตวรรษที่ 21 สอดคล้องกับความต้องการของชุมชนท้องถิ่น       | Key Results<br>2.5.1 บัณฑิตและบัณฑิตศึกษามีศักยภาพ สอดคล้องกับความต้องการท้องถิ่นและการพัฒนาประเทศ -อัตราการรับเข้านักศึกษาใหม่ -ผู้สำเร็จการศึกษาจบ | ร้อยละ<br><br>ร้อยละ<br><br>ร้อยละ | 80<br><br>60<br><br>30 | ส่งเสริมและสนับสนุนการประชาสัมพันธ์หลักสูตรเชิงรุก<br>2. รับสมัครนักศึกษาใหม่/ ปฐมนิเทศนักศึกษาใหม่/ ปรับความรู้พื้นฐานนักศึกษาใหม่<br>3. พัฒนานักศึกษาและเสริมสร้างทักษะการเป็นผู้ประกอบการและทักษะในศตวรรษที่ 21<br>4. พัฒนาการจัดการเรียนการสอนที่เน้นการปฏิบัติและฝึกวิชาอาชีพ | โครงการพัฒนา นักศึกษาคณะวิทยาการจัดการ -กิจกรรมที่ 6 โครงการสัมมนาเชิงปฏิบัติการ ปัจฉิมนิเทศ นักศึกษาคณะวิทยาการจัดการ | บ.กศ.         | 86,025.00<br><br>83,450.00 | สาขาวิชาการบริหาร ทรัพยากรมนุษย์ หลักสูตรการจัดการ อุตสาหกรรมท่องเที่ยว สาขาวิชา คอมพิวเตอร์ สาขาวิชาการตลาด หลักสูตรนิเทศ สาขาวิชาการ |                          |   |   | ✓ |

| Objective | Key Result   | หน่วยวัด | ค่าเป้าหมาย | Program   | โครงการ/กิจกรรม  | แหล่งงบประมาณ | งบประมาณ  | ผู้รับผิดชอบ                 | แผนการดำเนินงาน (ไตรมาส) |   |   |   |
|-----------|--|----------|-------------|---|--|---------------|-----------|------------------------------|--------------------------|---|---|---|
|           |  |          |             |   |  |               |           |                              | 1                        | 2 | 3 | 4 |
|           | การศึกษาตามมาตรฐานหลักสูตร -ผู้สำเร็จการศึกษา ประกอบด้วย อาชีพอิสระ/ ผู้ประกอบการ -นักศึกษาในระบบสหกิจศึกษาหรือสหกิจนานาชาติ | ร้อยละ   | 35          | 5. ส่งเสริมและสนับสนุนให้นักศึกษาเข้าสู่ระบบสหกิจศึกษาหรือระบบ CWIE ในระดับชาติและนานาชาติ<br>6. ส่งเสริมและสนับสนุนให้นักศึกษาสำเร็จการศึกษาตามมาตรฐานหลักสูตรพร้อมทั้งลดจำนวนนักศึกษาออกกลางคัน | -กิจกรรมที่ 16<br>โครงการอบรมเชิงปฏิบัติการเพื่อเสริมสร้างทักษะการเรียนรู้ในศตวรรษที่ 21 |               | 79,125.00 | จัดการ                       |                          |   | ✓ |   |
|           |  |          |             |   | -กิจกรรมที่ 18<br>ศึกษาเรียนรู้และเก็บเส้นทางท่องเที่ยว                                  |               | 66,075.00 | สาขาวิชาอุตสาหกรรมท่องเที่ยว | ✓                        | ✓ | ✓ |   |
|           |  |          |             |   | -กิจกรรมที่ 19<br>โครงการอบรมเชิงปฏิบัติการทักษะการเรียนรู้                              |               | 91,200.00 | สาขาวิชาการตลาด              |                          | ✓ |   |   |
|           |  |          |             |   |  |               | 22,675.00 | สาขาวิชาคอมพิวเตอร์ธุรกิจ    |                          |   | ✓ |   |

| Objective | Key Result | หน่วยวัด | ค่าเป้าหมาย | Program | โครงการ/<br>กิจกรรม   | แหล่ง<br>งบประมาณ | งบประมาณ   | ผู้รับผิดชอบ                      | แผนการดำเนินงาน<br>(ไตรมาส) |   |   |   |
|-----------|------------|----------|-------------|---------|---|-------------------|------------|-----------------------------------|-----------------------------|---|---|---|
|           |            |          |             |         |   |                   |            |                                   | 1                           | 2 | 3 | 4 |
|           |            |          |             |         | ในศตวรรษที่<br>21<br>-กิจกรรมที่ 21<br>ศึกษาดูงาน<br>เปิดโลก<br>ICT เพื่อ<br>เสริมสร้าง<br>ศักยภาพการ<br>เป็นนัก<br>คอมพิวเตอร์<br>-กิจกรรมที่ 22<br>อบรมเชิง<br>ปฏิบัติการ<br>พัฒนาเว็บไซต์<br>ทางธุรกิจ<br>สำหรับ<br>ผู้ประกอบการ<br>-กิจกรรมที่ 20 |                   | 26,850.00  | สาขาวิชา<br>คอมพิวเตอร์<br>ธุรกิจ | ✓                           | ✓ |   |   |
|           |            |          |             |         |   |                   | 58,320.00  | สาขาวิชา<br>การตลาด               |                             |   |   | ✓ |
|           |            |          |             |         |   |                   | 942,300.00 | สาขาวิชาการ<br>บัญชี              |                             |   |   |   |

| Objective | Key Result | หน่วยวัด | ค่าเป้าหมาย | Program | โครงการ/<br>กิจกรรม  | แหล่ง<br>งบประมาณ | งบประมาณ   | ผู้รับผิดชอบ  | แผนการดำเนินงาน<br>(ไตรมาส) |   |   |   |
|-----------|------------|----------|-------------|---------|--|-------------------|------------|---|-----------------------------|---|---|---|
|           |            |          |             |         |  |                   |            |   | 1                           | 2 | 3 | 4 |
|           |            |          |             |         | โครงการพัฒนาทักษะ Soft Skills สำหรับนักการตลาด-กิจกรรมที่ 12 |                   | 160,000.00 | คณบดี   | ✓                           | ✓ | ✓ | ✓ |
|           |            |          |             |         | โครงการสัมมนาเชิงปฏิบัติการนักบัญชี 5 G Upskill and Reskill  |                   | 25,200.00  | รองคณบดีฝ่ายวิชาการ ประธานหลักสูตร รองคณบดีฝ่ายวิชาการ ประธานหลักสูตร | ✓                           | ✓ |   |   |
|           |            |          |             |         | นวัตกรรม: นักคิดธุรกิจยุคใหม่                                |                   |            |   |                             |   |   |   |
|           |            |          |             |         | อนุรักษ์สินค้าพื้นบ้านไทย (OTOP)                             |                   |            |   |                             |   |   |   |

| Objective | Key Result | หน่วยวัด | ค่าเป้าหมาย | Program | โครงการ/<br>กิจกรรม  | แหล่ง<br>งบประมาณ | งบประมาณ     | ผู้รับผิดชอบ | แผนการดำเนินงาน (ไตรมาส) |   |   |   |  |
|-----------|------------|----------|-------------|---------|--|-------------------|--------------|--------------|--------------------------|---|---|---|--|
|           |            |          |             |         |  |                   |              |              | 1                        | 2 | 3 | 4 |  |
|           |            |          |             |         | 2.โครงการ<br>พัฒนาการ<br>เรียนการสอน<br>คณะวิทยาการ<br>จัดการ    |                   | 1,201,824.00 |              |                          |   |   |   |  |
|           |            |          |             |         | -กิจกรรมที่ 1<br>จัดหาครุภัณฑ์<br>เพื่อ<br>การเรียนการสอน        |                   | 1,717,610.00 |              | ✓                        | ✓ | ✓ | ✓ |  |
|           |            |          |             |         | -กิจกรรมที่ 2<br>ประชาสัมพันธ์<br>คณะวิทยาการ<br>จัดการเชิงรุก   |                   |              | คณบดี        | ✓                        | ✓ | ✓ | ✓ |  |
|           |            |          |             |         | -กิจกรรมที่ 3<br>สัมมนาเชิง<br>ปฏิบัติการ<br>เพื่อการ<br>ประเมิน |                   |              | คณบดี        |                          |   |   |   |  |





