



แผนบริหารความเสี่ยง ประจำปีงบประมาณ พ.ศ. 2566

คณะวิทยาการจัดการ มหาวิทยาลัยราชภัฏสงขลา



แผนการบริหารความเสี่ยง
ประจำปีงบประมาณ พ.ศ. 2566

คณะวิทยาการจัดการ มหาวิทยาลัยราชภัฏสงขลา

คำนำ

ในช่วงปีงบประมาณ พ.ศ. 2565 ที่ผ่านมา คณะวิทยาการจัดการ มหาวิทยาลัยราชภัฏสงขลา ได้ประสบความสำเร็จต่อการดำเนินงานตามพันธกิจของคณะคือความเสี่ยงที่เกิดจากการระบาดของโรคไวรัส Covid-2019 ส่งผลให้การดำเนินงานด้านต่าง ๆ ของคณะไม่เป็นไปตามเป้าหมายเท่าที่ควร อย่างไรก็ตามทางคณะฯ ได้มีการปรับตัวหลายอย่างเพื่อรองรับกับความเสี่ยงดังกล่าว โดยในปีงบประมาณ พ.ศ. 2566 นี้ ทางคณะฯ ได้ดำเนินงานด้านการบริหารความเสี่ยงซึ่งเป็นการดำเนินการตามระเบียบคณะกรรมการตรวจเงินแผ่นดิน ว่าด้วย การกำหนดมาตรฐานการควบคุมภายใน พ.ศ. 2544 และดำเนินการจัดทำตามนโยบายของมหาวิทยาลัย เพื่อให้บรรลุวัตถุประสงค์ของการดำเนินงานอย่างมีประสิทธิภาพ และมีประสิทธิผล

การจัดทำแผนบริหารความเสี่ยง คณะวิทยาการจัดการ ประจำปีงบประมาณ พ.ศ. 2566 เป็นการดำเนินการตามแนวทางของคู่มือการประกันคุณภาพการศึกษาภายใน (สกอ.) ซึ่งได้กำหนดตัวบ่งชี้ที่แสดงถึงการนำระบบการบริหารความเสี่ยงมาใช้ในกระบวนการบริหารการศึกษา เพื่อให้ระบบการบริหารความเสี่ยงครอบคลุมทั้งความเสี่ยงด้านกลยุทธ์ ความเสี่ยงด้านนโยบาย ความเสี่ยงด้านการปฏิบัติงาน ความเสี่ยงจากเหตุการณ์ภายนอก โดยคณะฯ ได้กำหนดเป้าหมาย ตัวชี้วัดความสำเร็จของปัจจัยความเสี่ยงที่คาดว่าจะส่งผลกระทบต่อหน่วยงาน และเพื่อวัดระดับการป้องกันความเสี่ยงในแต่ละด้านในการบริหารจัดการได้อย่างมีประสิทธิภาพและประสิทธิผล

คณะวิทยาการจัดการ
มหาวิทยาลัยราชภัฏสงขลา

สารบัญ

คำนำ.....	ก
สารบัญ	ข
บทที่ 1 ข้อมูลพื้นฐานของคณะวิทยาการจัดการ.....	1
ข้อมูลพื้นฐานของคณะวิทยาการจัดการ	1
ประวัติคณะวิทยาการจัดการ.....	1
ปรัชญาของคณะวิทยาการจัดการ	2
อัตลักษณ์ของคณะวิทยาการจัดการ	3
วิสัยทัศน์ของคณะวิทยาการจัดการ	3
ค่านิยมวิสัยทัศน์.....	3
อัตลักษณ์ของนักศึกษาคณะวิทยาการจัดการ	3
พันธกิจ	3
สีประจำคณะ	4
ดอกไม้ประจำคณะ.....	4
โครงสร้างการบริหารของคณะวิทยาการจัดการ	5
หลักสูตรและสาขาวิชาที่เปิดสอน	6
ข้อมูลบุคลากรคณะวิทยาการจัดการ.....	7
จำนวนนักศึกษา.....	8
ข้อมูลด้านงบประมาณ	9
วิสัยทัศน์	9
ยุทธศาสตร์การพัฒนา.....	9
อัตลักษณ์ของนักศึกษาคณะวิทยาการจัดการ.....	9
ประเด็นยุทธศาสตร์และเป้าประสงค์ของคณะวิทยาการจัดการ	10
ประเด็นยุทธศาสตร์ที่ 1 อารังศาสตร์พระราชาเพื่อพัฒนาท้องถิ่นอย่างยั่งยืน	10
ประเด็นยุทธศาสตร์ที่ 2 ยกระดับการผลิตบัณฑิตเป็นผู้ประกอบการและผู้มีสมรรถนะสูงในวิชาชีพ	10
ประเด็นยุทธศาสตร์ที่ 3 นำพาองค์กรสู่ความสุขด้วยธรรมาภิบาล	10
บทที่ 2	11
กระบวนการบริหารความเสี่ยงและการควบคุมภายในหลักการและเหตุผล.....	11

2.1 นโยบายการบริหารความเสี่ยงและการควบคุมภายใน.....	11
2.2 วัตถุประสงค์การบริหารความเสี่ยงและการควบคุมภายใน.....	11
2.3 ประเภทความเสี่ยง	11
บทที่ 3 การวิเคราะห์ความเสี่ยง และแผนบริหารความเสี่ยง.....	13
3.1 การสำรวจความเสี่ยงตามแผนยุทธศาสตร์คณะวิทยาการจัดการ.....	13
3.2 แผนการประเมินความเสี่ยงคณะวิทยาการจัดการ.....	14
การสำรวจความเสี่ยง	15
ระดับมหาวิทยาลัย	15
ประเด็นยุทธศาสตร์ : 3 การยกระดับคุณภาพทางการศึกษา.....	15
ประเด็นยุทธศาสตร์ : 4 การพัฒนาระบบบริหารจัดการ	15
ระดับคณะ.....	16
ประเด็นยุทธศาสตร์ : 2 ยกระดับการผลิตบัณฑิตเป็นผู้ประกอบการและผู้มีสมรรถนะสูงในวิชาชีพ	16
ประเด็นยุทธศาสตร์ที่ 3 นำพาองค์กรสู่ความสุขด้วยธรรมาภิบาล	17
การประเมินความเสี่ยง	21
การจัดทำ MAPPING	25
แผนบริหารความเสี่ยงของคณะวิทยาการจัดการ ประจำปีงบประมาณ พ.ศ. 2566 (ดำเนินการระหว่าง 1 ตุลาคม 2565 – 30 กันยายน 2566).....	26
คำอธิบายรายงาน แผนบริหารความเสี่ยง (แบบ SKRU-ERM 3).....	34
กำหนดเกณฑ์การประเมินความเสี่ยง	35
1) เกณฑ์ระดับโอกาสที่จะเกิดเหตุการณ์ความเสี่ยง (Likelihood : L)	35
2) เกณฑ์ระดับความรุนแรงของผลกระทบ (Impact : I)	36
3) เกณฑ์ระดับความเสี่ยง (Degree of Risk)	39
4) แนวทางในการจัดการความเสี่ยง	39

บทที่ 1

ข้อมูลพื้นฐานของคณะวิทยาการจัดการ

ข้อมูลพื้นฐานของคณะวิทยาการจัดการ

ประวัติคณะวิทยาการจัดการ

คณะวิทยาการจัดการ เริ่มจากโปรแกรมสหกรณ์ สังกัดคณะวิทยาศาสตร์ จนกระทั่งเมื่อวันที่ 25 มกราคม พ.ศ. 2528 ได้แยกตัวมาจัดตั้งเป็นคณะวิทยาการจัดการ เปิดสอนในสาขาวิชาการสหกรณ์ และสาขาวิชาการจัดการทั่วไป ซึ่งต่อมาภายหลังได้ปรับเปลี่ยนจากสาขาวิชาการสหกรณ์ เป็น เศรษฐศาสตร์สหกรณ์

การบริหารคณะวิทยาการจัดการ ในระหว่างปี พ.ศ. 2528 - 2529 ได้เปิดสอนหลักสูตรศิลปศาสตรระดับอนุปริญญา ระดับปริญญาตรี และปริญญาตรี (หลังอนุปริญญา) บริหารในรูปแบบของ ภาควิชา ซึ่งในขณะนั้นมี 5 ภาควิชา คือ

1. ภาควิชาการเงิน และการบัญชี
2. ภาควิชาการตลาด
3. ภาควิชาการสื่อสาร และการประชาสัมพันธ์
4. ภาควิชาบริหารธุรกิจ และสหกรณ์
5. ภาควิชาเศรษฐศาสตร์

ต่อมาในปี พ.ศ. 2540 ได้มีการปรับปรุงรูปแบบการบริหารในสถาบันราชภัฏสงขลาเป็นโปรแกรม วิชา คณะวิทยาการจัดการมีโปรแกรมวิชาที่ดูแลดังนี้

1. โปรแกรมวิชาธุรกิจท่องเที่ยว หลักสูตรสาขาวิชาศิลปศาสตร์ ระดับอนุปริญญา
2. โปรแกรมวิชาการจัดการทั่วไป หลักสูตรสาขาวิชาศิลปศาสตร์ ระดับอนุปริญญาและระดับปริญญาตรี (หลังอนุปริญญา)
3. โปรแกรมวิชาการบริหารธุรกิจ หลักสูตรสาขาวิชาศิลปศาสตร์ ระดับอนุปริญญาและระดับปริญญาตรี (หลังอนุปริญญา)
4. โปรแกรมวิชาวารสารศาสตร์ และการประชาสัมพันธ์หลักสูตรสาขาวิชาศิลปศาสตร์ระดับอนุปริญญา
5. โปรแกรมวิชานิติศาสตร์ หลักสูตรสาขาวิชาศิลปศาสตร์ ระดับปริญญาตรี
6. โปรแกรมวิชาเศรษฐศาสตร์ธุรกิจ หลักสูตรสาขาวิชาศิลปศาสตร์ ระดับปริญญาตรี

เมื่อมีการปรับปรุงหลักสูตรของสถาบันราชภัฏในปี พ.ศ. 2543 คณะวิทยาการจัดการ มีโปรแกรม วิชา ดังนี้

1. โปรแกรมวิชาการบริหารธุรกิจ หลักสูตรสาขาวิชาการบริหารธุรกิจ ระดับปริญญาตรี ระดับปริญญาตรี (หลังอนุปริญญา) โดยมีแขนงต่างๆ ดังนี้ แขนงการตลาด แขนงการบัญชี แขนงการบริหารทรัพยากรมนุษย์

2. โปรแกรมวิชาการจัดการทั่วไป หลักสูตรสาขาวิชาการบริหารธุรกิจบัณฑิต ระดับอนุปริญญา ระดับปริญญาตรี ระดับปริญญาตรี (หลังอนุปริญญา)

3. โปรแกรมวิชาวารสารศาสตร์ และการประชาสัมพันธ์ หลักสูตรสาขาวิชาศิลปศาสตร์ ระดับอนุปริญญา

4. โปรแกรมวิชานิเทศศาสตร์ หลักสูตรสาขาวิชาศิลปศาสตร์ ระดับปริญญาตรี

5. โปรแกรมวิชาเศรษฐศาสตร์ หลักสูตรสาขาวิชาการบริหารธุรกิจ ระดับปริญญาตรี

เนื่องจากการเปิดรับนักศึกษาเพิ่มมากขึ้น ตลอดจนต้องการรักษาคุณภาพการบริหารการเรียนการสอนในคณะให้ดีขึ้น เพราะต้องมีการประกันคุณภาพ และมาตรฐานโปรแกรม ในปี พ.ศ. 2546 จึงมีการปรับการบริหารภายในคณะ โดยแบ่งการบริหารงานวิชาการเป็นโปรแกรมวิชาดังนี้

1. โปรแกรมวิชาการบริหารธุรกิจ การบัญชี
2. โปรแกรมวิชาการบริหารธุรกิจ การตลาด
3. โปรแกรมวิชาการบริหารธุรกิจ การจัดการทั่วไป
4. โปรแกรมวิชาการบริหารธุรกิจ การบริหารทรัพยากรมนุษย์
5. โปรแกรมวิชาเศรษฐศาสตร์ธุรกิจ
6. โปรแกรมวิชานิเทศศาสตร์
7. โปรแกรมวิชาอุตสาหกรรมท่องเที่ยว

ในปัจจุบันได้มีการปรับเปลี่ยนการบริหารงานให้อยู่ในรูปแบบหลักสูตร โดยมีหลักสูตรในสังกัดคณะวิทยาการจัดการ 9 หลักสูตร ดังนี้

1. หลักสูตรการบัญชีบัณฑิต
2. หลักสูตรเศรษฐศาสตร์บัณฑิต สาขาวิชาพัฒนาธุรกิจ
3. หลักสูตรนิเทศศาสตร์บัณฑิต สาขาวิชานิเทศศาสตร์
4. หลักสูตรการจัดการบัณฑิต สาขาวิชาการจัดการอุตสาหกรรมท่องเที่ยว
5. หลักสูตรบริหารธุรกิจบัณฑิต สาขาวิชาการจัดการ
6. หลักสูตรบริหารธุรกิจบัณฑิต สาขาวิชาการตลาด
7. หลักสูตรบริหารธุรกิจบัณฑิต สาขาวิชาการบริหารทรัพยากรมนุษย์
8. หลักสูตรบริหารธุรกิจบัณฑิต สาขาวิชาคอมพิวเตอร์ธุรกิจ
9. หลักสูตรบริหารธุรกิจบัณฑิต สาขาวิชาการจัดการนวัตกรรมการค้า

ปรัชญาของคณะวิทยาการจัดการ

“สร้างคนดี มีคุณค่า เสริมปัญญา พัฒนาท้องถิ่น”

อัตลักษณ์ของคณะวิทยาการจัดการ

“สร้างสรรค์นวัตกรรม ก้าวล้ำเทคโนโลยี มีจิตอาสา”

วิสัยทัศน์ของคณะวิทยาการจัดการ

“ผู้นำในการสร้างผู้ประกอบการเพื่อพัฒนาท้องถิ่นและผู้เชี่ยวชาญในวิชาชีพ”

ค่านิยมวิสัยทัศน์

ผู้นำ หมายถึง คณะวิทยาการจัดการเป็นหน่วยจัดการศึกษาด้านแบบในการผลิตบัณฑิต

ผู้ประกอบการ หมายถึง ผู้ที่มีรายได้แต่ไม่เป็นลูกจ้างในระบบการจ้างงาน

ท้องถิ่น หมายถึง ท้องถิ่นที่อยู่อาศัยของนักศึกษา

ผู้เชี่ยวชาญ หมายถึง ผู้มีความรู้ ความชำนาญ ในงาน

อัตลักษณ์ของนักศึกษาคณะวิทยาการจัดการ

“สร้างสรรค์นวัตกรรม ก้าวล้ำเทคโนโลยี มีจิตอาสา”

พันธกิจ

1. พัฒนาหลักสูตรการเรียนการสอนให้มีมาตรฐานและมีความสอดคล้องกับความต้องการของตลาดแรงงาน
2. พัฒนาความเข้มแข็งของบุคลากรในสายวิชาการและบุคลากรสายสนับสนุนให้มีมาตรฐานคุณภาพ การศึกษา และการปฏิบัติงานอย่างเข้มแข็ง
3. ยกระดับคุณภาพงานวิจัย สร้างองค์ความรู้ใหม่เพื่อบูรณาการด้านการเรียนการสอน และเชื่อมโยงสู่ท้องถิ่น
4. ให้บริการวิชาการและวิชาชีพบนฐานความต้องการของชุมชนเพื่อเพิ่มขีดความสามารถในการแข่งขัน แก่ชุมชนและท้องถิ่น
5. สนับสนุนการทำนุบำรุงศิลปวัฒนธรรม ประเพณีและสิ่งแวดล้อมของท้องถิ่น
6. เน้นระบบการบริหารจัดการสมัยใหม่ให้เกิดประสิทธิภาพและประสิทธิผลภายใต้หลักธรรมาภิบาล

สีประจำคณะ

สีแสด

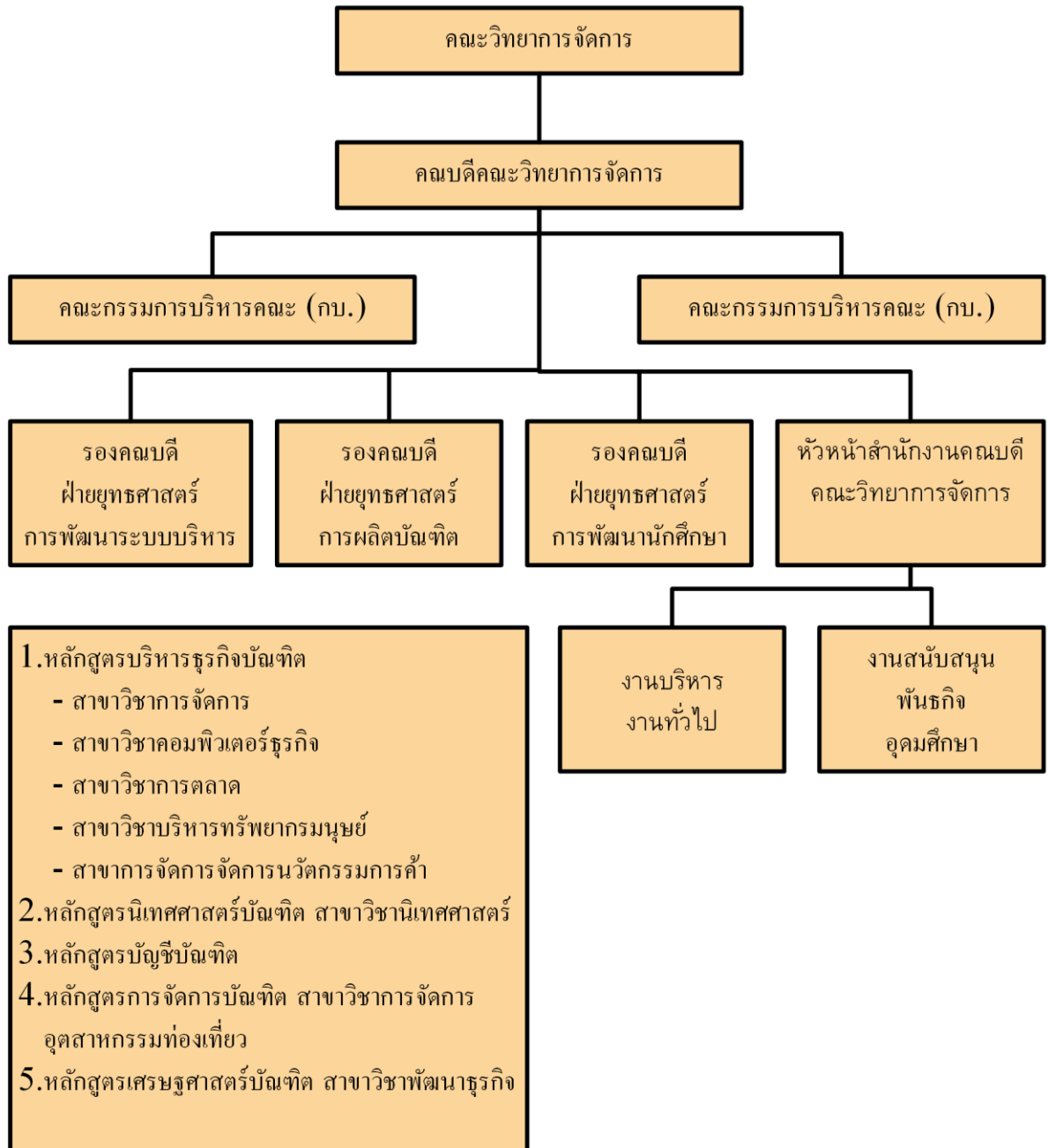


ดอกไม้ประจำคณะ

ดอกชบา



โครงสร้างการบริหารของคณะวิทยาการจัดการ



หลักสูตรและสาขาวิชาที่เปิดสอน

คณะวิทยาการจัดการ มหาวิทยาลัยราชภัฏสงขลา ได้จัดการเรียนการสอนในหลักสูตรระดับปริญญาตรี จำนวน 9 หลักสูตร ดังต่อไปนี้

ตารางที่ 1 หลักสูตรและสาขาวิชาที่เปิดสอน

หลักสูตร/สาขาวิชา	ระดับการศึกษา		
	ปริญญาตรี	ป.บัณฑิต	ปริญญาโท
หลักสูตรการจัดการบัณฑิต สาขาวิชาการจัดการอุตสาหกรรมท่องเที่ยว	✓	-	-
หลักสูตรบริหารธุรกิจบัณฑิต สาขาวิชาการจัดการ	✓	-	-
หลักสูตรบริหารธุรกิจบัณฑิต สาขาวิชาคอมพิวเตอร์ธุรกิจ	✓	-	-
หลักสูตรบริหารธุรกิจบัณฑิต สาขาวิชาการตลาด	✓	-	-
หลักสูตรบริหารธุรกิจบัณฑิต สาขาวิชาการบริหารทรัพยากรมนุษย์	✓	-	-
หลักสูตรบริหารธุรกิจบัณฑิต สาขาวิชาการจัดการนวัตกรรมการค้า	✓	-	-
หลักสูตรนิเทศศาสตรบัณฑิต	✓	-	-
หลักสูตรบัญชีบัณฑิต	✓	-	-
หลักสูตรเศรษฐศาสตรบัณฑิต สาขาวิชาพัฒนาธุรกิจ	✓	-	-

ข้อมูลบุคลากรคณะวิทยาการจัดการ

ตารางที่ 2 จำนวนอาจารย์ประจำที่ปฏิบัติงานในคณะวิทยาการจัดการ (ข้อมูล ณ วันที่ 10 มีนาคม 2566)

สาขาวิชา	จำนวนบุคลากร	ตำแหน่งทางวิชาการปัจจุบัน			คุณวุฒิการศึกษาปัจจุบัน		
		อาจารย์	ผศ.	รศ.	ปริญญาตรี	ปริญญาโท	ปริญญาเอก
การจัดการ	9	6	3	-	-	5	4
การจัดการ อุตสาหกรรม ท่องเที่ยว	9	9	-	-	-	5	4
คอมพิวเตอร์ธุรกิจ	7	5	2	-	-	5	2
การตลาด	6	4	2	-	-	5	1
การบริหารทรัพยากร มนุษย์	7	5	2	-	-	4	3
การจัดการนวัตกรรมการค้า	5	5	-	-	-	4	1
นิเทศศาสตร์	6	6	-	-	-	3	3
การบัญชี	10	7	3	-	-	8	2
เศรษฐศาสตร์	11	7	3	1	-	4	7
สังกัดคณะ	2	1	1	-	-	1	1
รวม	72	55	16	1	-	44	28

ตารางที่ 3 ข้อมูลบุคลากรสายสนับสนุน

ตำแหน่ง	จำนวน
ข้าราชการ	1
พนักงานมหาวิทยาลัย	9
พนักงานประจำตามสัญญา	4
รวม	14

จำนวนนักศึกษา

ปีการศึกษา พ.ศ. 2566 คณะวิทยาการจัดการ มหาวิทยาลัยราชภัฏสงขลา มีนักศึกษาทั้งหมดทุกระดับการศึกษา จำนวน 2,803 คน ดังนี้

ตารางที่ 4 จำนวนนักศึกษา

หน่วยงาน/ สาขาวิชา	วุฒิ การศึกษ ษา	หลักสูตร	ชั้นปี					รวม
			65	64	63	62		
			ปีที่ 1	ปีที่ 2	ปีที่ 3	ปีที่ 4		
การจัดการอุตสาหกรรม ท่องเที่ยว	กจ.บ.	ป.ตรี 4 ปี	54	47	-	-	101	
การจัดการท่องเที่ยว	บธ.บ.	ป.ตรี 4 ปี	-	-	130	107	237	
การจัดการ	บธ.บ.	ป.ตรี 4 ปี	119	105	142	118	484	
คอมพิวเตอร์ธุรกิจ	บธ.บ.	ป.ตรี 4 ปี	104	60	89	79	332	
การตลาด	บธ.บ.	ป.ตรี 4 ปี	80	61	51	39	231	
บริหารทรัพยากรมนุษย์	บธ.บ.	ป.ตรี 4 ปี	80	119	138	110	447	
การจัดการนวัตกรรมการค้า	บธ.บ.	ป.ตรี 4 ปี	24	9	31	23	87	
นิเทศศาสตร์ (สื่อสารมวลชน)	นศ.บ.	ป.ตรี 4 ปี	-	-	65	40	105	
นิเทศศาสตร์	นศ.บ.	ป.ตรี 4 ปี	123	79	-	-	202	
บัญชี	บช.บ.	ป.ตรี 4 ปี	133	95	113	121	465	
เศรษฐศาสตร์	ศ.บ.	ป.ตรี 4 ปี	-	-	23	32	55	
เศรษฐศาสตร์ (พัฒนา ธุรกิจ)	ศ.บ.	ป.ตรี 4 ปี	34	26	-	-	60	
รวม							2,803	

ข้อมูลด้านงบประมาณ

ตารางที่ 5 ข้อมูลด้านงบประมาณ

งบประมาณ	ปีงบประมาณ พ.ศ.2566		
	งบประมาณ เงินรายได้	งบประมาณ เงินรายได้	งบประมาณ รายจ่าย
งบบุคลากร	2,497,872.-	1,201,824.-	-
งบดำเนินงาน	5,793,600.-	599,660.-	1,068,000.-
งบลงทุน	-	942,300.-	
งบเงินอุดหนุน	480,000.-	697,155.-	
งบรายจ่ายอื่น	663,700.-	649,810.-	
รวมทั้งสิ้น	9,435,172.-	8,388,784.-	1,068,000.-

วิสัยทัศน์

“ผู้นำในการสร้างผู้ประกอบการ เพื่อพัฒนาท้องถิ่นและผู้เชี่ยวชาญในวิชาชีพ”

ยุทธศาสตร์การพัฒนา

1. ผลิตบัณฑิตสู่การเป็นผู้ประกอบการและมีความรู้ ความเชี่ยวชาญในวิชาชีพ
2. วิจัย พัฒนา และสร้างสรรค์นวัตกรรมเพื่อส่งเสริมผู้ประกอบการในท้องถิ่น
3. บริการวิชาการเพื่อส่งเสริมศักยภาพผู้ประกอบการและหน่วยงานในท้องถิ่น
4. ทำนุบำรุงศิลปวัฒนธรรมท้องถิ่น เพื่อมุ่งสู่การสร้างเศรษฐกิจสร้างสรรค์
5. บริหารจัดการองค์กรให้มีคุณภาพและความสุขในการทำงาน ภายใต้หลักธรรมาภิบาล

อัตลักษณ์ของนักศึกษาคณะวิทยาการจัดการ

“สร้างสรรค์นวัตกรรม ก้าวล้ำเทคโนโลยี มีจิตอาสา”

ประเด็นยุทธศาสตร์และเป้าประสงค์ของคณะวิทยาการจัดการ

ประเด็นยุทธศาสตร์ที่ 1 อำนวยการพระราชทานเพื่อพัฒนาท้องถิ่นอย่างยั่งยืน

Objective 1.1 การพัฒนานวัตกรรมในชุมชนเป้าหมาย

Objective 1.2 บูรณาการความรู้ด้านศาสตร์ต่าง ๆ สู่ชุมชน

Objective 1.3 ยกระดับคุณภาพชุมชนท้องถิ่นในพื้นที่

Objective 1.4 นำพระบรมราโชบายมาพัฒนาท้องถิ่น

ประเด็นยุทธศาสตร์ที่ 2 ยกระดับการผลิตบัณฑิตเป็นผู้ประกอบการและผู้มีสมรรถนะสูงในวิชาชีพ

Objective 2.1 พัฒนาบัณฑิตให้สามารถเป็นผู้ประกอบการและมีสมรรถนะในวิชาชีพทั้งทักษะ

Hard Skills และ Soft Skills

Objective 2.2 หลักสูตรที่เหมาะสมต่อการเปลี่ยนแปลงของสังคม

Objective 2.3 ความร่วมมือกับสถาบันและองค์กรในระดับชาติและนานาชาติ

Objective 2.4 ส่งเสริมการเรียนรู้ตลอดช่วงชีวิตสำหรับทุกคน

Objective 2.5 บัณฑิตมีคุณลักษณะในศตวรรษที่ 21 สอดคล้องกับความต้องการของชุมชน

ท้องถิ่น

ประเด็นยุทธศาสตร์ที่ 3 นำพาองค์กรสู่ความสุขด้วยธรรมาภิบาล

Objective 3.1 สร้างความมั่นคงและความก้าวหน้าในเส้นทางสายอาชีพของบุคลากร

Objective 3.2 สร้างรายได้จากทรัพย์สินทางปัญญา ทุนวิจัย บริการวิชาการ และอื่น ๆ

บทที่ 2

กระบวนการบริหารความเสี่ยงและการควบคุมภายในหลักการและเหตุผล

2.1 นโยบายการบริหารความเสี่ยงและการควบคุมภายใน

คณะวิทยาการจัดการมีระบบในการบริหารความเสี่ยงและการควบคุมภายใน เพื่อให้เกิดกระบวนการและมีความชัดเจนในการบริหารความเสี่ยง โดยคณะกรรมการบริหารความเสี่ยงและควบคุมภายในคณะวิทยาการจัดการได้กำหนดกรอบนโยบาย แนวปฏิบัติ วางแผน และระบบกลไกในการติดตาม ควบคุม ประเมินผล โดยมีวิธีการดำเนินงานการบริหารความเสี่ยงดังนี้

1. ให้ความสำคัญและมุ่งเน้นการบริหารความเสี่ยงในประเด็นที่มีผลกระทบต่อวัตถุประสงค์และนโยบาย รวมทั้งแผนการปฏิบัติงานตามแผนยุทธศาสตร์ของหน่วยงาน
2. จัดการบริหารความเสี่ยงให้มีประสิทธิภาพสูงสุดและอยู่ในระดับที่สามารถยอมรับได้ ให้บุคลากรทุกฝ่ายมีส่วนร่วมในกระบวนการบริหารความเสี่ยง
3. ส่งเสริมให้บุคลากรทั้งคณะได้รับรู้และป้องกันความเสี่ยงที่จะเกิดขึ้นทั้งหมด
4. ตรวจสอบ ติดตาม และประเมินความเสี่ยงที่จะเกิดขึ้นตามสภาพแวดล้อมที่เปลี่ยนไป ทั้งจากปัจจัยภายในและภายนอกหน่วยงานอย่างต่อเนื่อง
5. ให้มีการนำเทคโนโลยีสารสนเทศมาใช้ในการบริหารจัดการ

2.2 วัตถุประสงค์การบริหารความเสี่ยงและการควบคุมภายใน

1. เพื่อให้ผู้บริหารและผู้ปฏิบัติการเข้าใจหลักการและกระบวนการบริหารความเสี่ยง
2. เพื่อให้ผู้ปฏิบัติงานได้รับทราบขั้นตอนและกระบวนการในการวางแผนบริหารความเสี่ยง
3. เพื่อให้มีการปฏิบัติตามกระบวนการบริหารความเสี่ยงอย่างเป็นระบบและต่อเนื่อง
4. เพื่อเป็นเครื่องมือในการสื่อสารและสร้างความเข้าใจ ตลอดจนเชื่อมโยงการบริหารความเสี่ยง
5. เพื่อใช้เป็นเครื่องมือในการบริหารความเสี่ยงในหน่วยงานทุกระดับของคณะและมหาวิทยาลัย

2.3 ประเภทความเสี่ยง

1. ความเสี่ยงดานกลยุทธ์ (Strategic Risk) เป็นความเสี่ยงที่เกี่ยวข้องกับวัตถุประสงค์เชิงกลยุทธ์ในระยะยาวขององค์กรซึ่งจะได้รับผลกระทบจากเรื่องสภาพแวดล้อมขององค์กรนโยบายของผู้บริหารปริมาณเงินทุนที่มีอยู่หรืองบประมาณที่ได้รับความเสี่ยงทางด้านนี้ เช่น ความเสี่ยงของการ

เสียอำนาจควบคุมการขาดระบบควบคุมความเสี่ยงเกิดจากการเมืองชื่อเสียงและความเปลี่ยนแปลงของสภาพแวดล้อมทางกายภาพ เป็นต้น

2. ความเสี่ยงด้านการดำเนินงาน (Operational Risk) เป็นความเสี่ยงที่เกี่ยวข้องกับประเด็นปัญหาการปฏิบัติงานประจำวันหรือการดำเนินงานปกติที่องค์กรต้องเผชิญเพื่อให้บรรลุวัตถุประสงค์เชิงกลยุทธ์ ความเสี่ยงด้านนี้เช่นการปฏิบัติงานไม่เป็นไปตามแผนปฏิบัติงานโดยไม่มีผังการปฏิบัติงานที่ชัดเจนหรือไม่มีการมอบหมายอำนาจหน้าที่ความรับผิดชอบบุคลากรขาดแรงจูงใจในการปฏิบัติงาน เป็นต้น

3. ความเสี่ยงด้านการเงิน (Financial Risk) เป็นความเสี่ยงที่เกี่ยวข้องกับการบริหารและควบคุมทางการเงินและการงบประมาณขององค์กรใหญ่ไปอย่างมีประสิทธิภาพผลกระทบบการเงินที่เกิดจากปัจจัยภายนอก เช่น ขอบบังคับเกี่ยวกับรายงานทางการเงินของหน่วยงานที่เกี่ยวข้องใด เอกกรมบัญชีกลางสำนักงานการตรวจเงินแผ่นดินสำนักงานงบประมาณรวมทั้งการจัดสรรงบประมาณไม่เหมาะสม เป็นต้น

4. ความเสี่ยงด้านการปฏิบัติตามกฎหมายและระเบียบ (Compliance Risk) เป็นความเสี่ยงที่เกี่ยวข้องกับประเด็นขอกฎหมายระเบียบการปกป้องคุ้มครองผู้รับบริการหรือผู้มีส่วนได้เสียการป้องกันข้อมูลรวมถึงประเด็นทางดานกฎระเบียบอื่นๆ

บทที่ 3 การวิเคราะห์ความเสี่ยง และแผนบริหารความเสี่ยง

คณะกรรมการบริหารความเสี่ยง และคณะกรรมการกำหนดมาตรฐานการควบคุมภายใน ประจำปีงบประมาณ พ.ศ. 2566 โดยได้ร่วมกันกำหนดขอบเขตของการวิเคราะห์และระบุความเสี่ยง จากประเด็นยุทธศาสตร์ ระยะ 5 ปี (พ.ศ. 2566-2570) และวิเคราะห์ตามประเภทความเสี่ยงทั้ง 5 ด้าน ได้แก่ ความเสี่ยงด้านกลยุทธ์ (Strategic Risk) ความเสี่ยงด้านปฏิบัติงาน (Operational Risk) ความเสี่ยงด้านการเงิน (Financial Risk) ความเสี่ยงด้านความปลอดภัยจากอันตรายต่อชีวิตและทรัพย์สิน (Hazard Risk) ความเสี่ยงด้านการปฏิบัติตามกฎระเบียบ ข้อบังคับ และกฎหมาย มาจัดทำแผนบริหารความเสี่ยง ประจำปีงบประมาณ พ.ศ. 2566 เพื่อให้มหาวิทยาลัยสามารถกำหนดประเด็นความเสี่ยงได้ครอบคลุมทุกมิติทั้งในประเด็นเชิงกลยุทธ์และสภาพเหตุการณ์จากภายนอกที่มีผลกระทบต่อมหาวิทยาลัยในอนาคต

3.1 การสำรวจความเสี่ยงตามแผนยุทธศาสตร์คณะวิทยาการจัดการ

การสำรวจความเสี่ยง	ประเด็นความเสี่ยง
ประเด็นยุทธศาสตร์ที่ 2 ยกระดับการผลิตบัณฑิตเป็นผู้ประกอบการและผู้มีสมรรถนะสูงในวิชาชีพ	
Objective 2.5 บัณฑิตมีคุณลักษณะในศตวรรษที่ 21 สอดคล้องกับความต้องการของชุมชนท้องถิ่น	<ol style="list-style-type: none"> 1. นักศึกษารับเข้าไม่เป็นไปตามแผนที่กำหนด 2. นักศึกษาไม่สำเร็จการศึกษาตามแผนที่กำหนด 3. การระบาดของสถานการณ์โควิด ทำให้ผู้ปกครองนักศึกษาขาดรายได้ ส่งผลให้นักศึกษาลาออกกลางคัน 4. การพัฒนานักศึกษาสู่การเป็นผู้ประกอบการไม่เป็นไปตามเป้าหมายยุทธศาสตร์ที่กำหนด 5. การพัฒนาหลักสูตรระยะสั้นตามความต้องการของตลาดไม่เป็นไปตามแผนที่กำหนด
ประเด็นยุทธศาสตร์ที่ 3 นำพาวงค์กรสู่ความสุขด้วยธรรมาภิบาล	

การสำรวจความเสี่ยง	ประเด็นความเสี่ยง
Objective 3.1 สร้างความมั่นคงและความก้าวหน้าในเส้นทางสายอาชีพของบุคลากร	6. การเข้าสู่ตำแหน่งทางวิชาการของอาจารย์ประจำ

3.2 แผนการประเมินความเสี่ยงคณะวิทยาการจัดการ

- การประเมินความเสี่ยงประเด็นนักศึกษารับเข้าไม่ปฏิบัติตามแผนที่กำหนด
- นักศึกษาไม่สำเร็จการศึกษาตามแผนที่กำหนด
- การระบาดของสถานการณ์โควิด ทำให้ผู้ปกครองนักศึกษาขาดรายได้ ส่งผลให้นักศึกษาลาออกกลางคัน
- การพัฒนานักศึกษาสู่การเป็นผู้ประกอบการไม่ปฏิบัติตามเป้าหมายยุทธศาสตร์ที่กำหนด
- การพัฒนาหลักสูตรระยะสั้นตามความต้องการของตลาดไม่ปฏิบัติตามแผนที่กำหนด
- การเข้าสู่ตำแหน่งทางวิชาการของอาจารย์ประจำ

การสำรวจความเสี่ยง

ระดับมหาวิทยาลัย

ประเด็นยุทธศาสตร์ : 3 การยกระดับคุณภาพทางการศึกษา

Objective : 3.5 บัณฑิตมีคุณลักษณะในศตวรรษที่ 21 สอดคล้องกับความต้องการกับชุมชนท้องถิ่น

Key Result : 3.5.1 บัณฑิตและบัณฑิตศึกษามีศักยภาพสอดคล้องกับความต้องการท้องถิ่นและการพัฒนาประเทศ

- อัตราการรับเข้านักศึกษาใหม่
- ผู้สำเร็จการศึกษาจบการศึกษาตามมาตรฐานหลักสูตร
- ผู้สำเร็จการศึกษาประกอบอาชีพอิสระ/ผู้ประกอบการ
- นักศึกษาในระบบสหกิจศึกษาหรือสหกิจนานาชาติ

โปรแกรม :

1. ส่งเสริมและสนับสนุนการประชาสัมพันธ์หลักสูตรเชิงรุก
2. รับสมัครนักศึกษาใหม่/ปฐมนิเทศนักศึกษาใหม่/ปรับความรู้พื้นฐานนักศึกษาใหม่
3. พัฒนานักศึกษาและเสริมสร้างทักษะการเป็นผู้ประกอบการและทักษะในศตวรรษที่ 21
4. พัฒนาการจัดการเรียนการสอนที่เน้นการปฏิบัติและฝึกวิชาอาชีพ
5. ส่งเสริมและสนับสนุนให้นักศึกษาเข้าสู่ระบบสหกิจศึกษาหรือระบบ CWIE ในระดับชาติและนานาชาติ
6. ส่งเสริมและสนับสนุนให้นักศึกษาสำเร็จการศึกษาตามมาตรฐานหลักสูตรพร้อมทั้งลดจำนวนนักศึกษาออกกลางคัน

ประเด็นยุทธศาสตร์ : 4 การพัฒนาระบบบริหารจัดการ

Objective : 4.1 เสริมสร้างความมั่นคงทางอาชีพและสวัสดิการ

Key Result : 4.1.1 บุคลากรได้รับการ Up skill/Re-skill และสร้าง New skill

โปรแกรม :

1. พัฒนาศักยภาพบุคลากรให้มีสมรรถนะสูงเพื่อรองรับการเปลี่ยนแปลงของเทคโนโลยี
2. จัดเวทีแลกเปลี่ยนประสบการณ์ในด้านต่าง ๆ
3. ส่งเสริมและสนับสนุนบุคลากรให้มีความรู้ความสามารถ และพร้อมที่จะเข้าสู่ตำแหน่ง

ที่สูงขึ้น

Objective : 4.2 สร้างรายได้เพื่อเสริมสร้างความมั่นคงทางการเงิน และบริหารมหาวิทยาลัยอย่างยั่งยืน

Key Result : 4.2.1 รายได้จากการใช้ที่ดินและสิ่งปลูกสร้าง/ทรัพย์สินทางปัญญา/หลักสูตรระยะสั้นเพื่อจัดการรายได้

- การใช้ที่ดินและสิ่งปลูกสร้าง
- ทรัพย์สินทางปัญญา ทุนวิจัยบริการวิชาการ และบริการอื่น ๆ
- รายได้จากทุ่งใหญ่สารภีโมเดล

- หลักสูตรระยะสั้นเพื่อจัดหารายได้ของหน่วยงานภายในมหาวิทยาลัย
- โปรแกรม :**
1. บริหารพื้นที่เศรษฐกิจและสิ่งปลูกสร้างเพื่อก่อให้เกิดรายได้อย่างยั่งยืน
 2. บริหารจัดการทรัพย์สินทางปัญญาเพื่อก่อให้เกิดรายได้

ระดับคณะ

ประเด็นยุทธศาสตร์ : 2 ยกระดับการผลิตบัณฑิตเป็นผู้ประกอบการและผู้มีสมรรถนะสูงในวิชาชีพ

Objective : 2.1 พัฒนาบัณฑิตให้สามารถเป็นผู้ประกอบการและมีสมรรถนะในวิชาชีพ ทั้งทักษะ Hard Skills และ Soft Skills

Key Result : 2.1.1 หลักสูตร Degree ที่ทันสมัย/แนวใหม่ที่มีความร่วมมือกับสถานประกอบการ/ชุมชนในท้องถิ่น

- ระดับบัณฑิต
- ระดับบัณฑิตศึกษา

โปรแกรม :

1. สร้างความรู้ความเข้าใจเกี่ยวกับแนวคิดมาตรฐานการบริหารจัดการและประโยชน์ของ CWIE/Sandbox/พหุศาสตร์

2. พัฒนาหลักสูตร Degree ที่ทันสมัย/แนวใหม่ทั้งในระดับบัณฑิตและบัณฑิตศึกษา

Key Result : 2.1.2 บุคลากรไปทำงานร่วมกับสถานประกอบการ

- โปรแกรม :**
1. โครงการ Talent Mobility/โครงการ Social Innovation ของ NIA ส่งเสริมและสนับสนุนให้บุคลากรไปปฏิบัติงาน เพื่อการวิเคราะห์โจทย์ แก้ไขปัญหาในเบื้องต้น และเพิ่มขีดความสามารถในการผลิตให้กับภาคธุรกิจ
 2. พัฒนาศักยภาพด้านการวิจัยของบุคลากร และพัฒนางานวิจัยในระดับที่สูงขึ้นในฐานะนักวิจัยอาชีพและสามารถนำองค์ความรู้ใหม่จากการทำงานมาประยุกต์ใช้ในการเรียนการสอน

Objective : 2.2 พัฒนาและปรับปรุงหลักสูตรที่เหมาะสมต่อการเปลี่ยนแปลงของสังคมของพื้นที่

Key Result : 2.2.1 หลักสูตรนานาชาติ

- โปรแกรม :**
1. แสวงหาเครือข่ายความร่วมมือ และจัดทำหนังสือข้อตกลงความร่วมมือ
 2. พัฒนาหลักสูตรนานาชาติเพื่อรองรับนักศึกษาต่างชาติ
 3. พัฒนาบุคลากรให้มีความโดดเด่นด้านภาษาต่างประเทศอย่างต่อเนื่อง

Key Result : 2.2.2 ผลงานวิจัยที่ได้รับการตีพิมพ์เผยแพร่ระดับนานาชาติ

- โปรแกรม :**
1. ผลักดันให้เกิดระบบในการพัฒนางานวิจัยโดยร่วมมือกับนักวิจัยในต่างประเทศ
 2. แสวงหาเงินทุนวิจัยจากแหล่งทุนภายในและต่างประเทศ เพื่อยกระดับคุณภาพนักวิจัยให้มีสมรรถนะด้านการวิจัยให้มีความโดดเด่น

3. ผลักดันให้เกิดการตีพิมพ์ผลงานวิจัยในระดับนานาชาติ
4. จัดประชุมวิชาการระดับนานาชาติ

Key Result : 2.2.3 ภาควิชาเครือข่ายความร่วมมือกับต่างประเทศ

โปรแกรม : 1. จัดทำโครงการ ร่างกรอบและขอบข่ายของงาน รวมถึงแสวงหาความร่วมมือกับหน่วยงานต่างประเทศ และแหล่งทุนสนับสนุนการดำเนินงาน

2. เชิญ Foreign Researcher/Foreign Lecturer ที่มีความเชี่ยวชาญในสาขาต่าง ๆ ที่สอดคล้องกับยุทธศาสตร์ของมหาวิทยาลัย

3. แลกเปลี่ยนนักศึกษา/นักวิจัยเพื่อพัฒนาองค์ความรู้ด้านการวิจัยในต่างประเทศ

Key Result : 2.2.4 หลักสูตรได้รับมาตรฐาน AUN-QA

โปรแกรม : 1. ส่งเสริมและสนับสนุนให้หลักสูตร/หน่วยงาน/มหาวิทยาลัยมีการประกันคุณภาพการศึกษาที่มีมาตรฐานและเป็นที่ยอมรับ

2. พัฒนาคุณภาพหลักสูตรรองรับระบบประกันคุณภาพหลักสูตร AUN-QA เพื่อมุ่งสู่ความเป็นนานาชาติ

Objective : 2.3 สร้างความร่วมมือกับสถาบันและองค์กรในระดับชาติและนานาชาติ

Key result 2.3.1 นักศึกษาในระบบสหกิจศึกษาหรือสหกิจนานาชาติ

โปรแกรม : 1. ส่งเสริมและสนับสนุนให้นักศึกษาเข้าสู่ระบบสหกิจศึกษาหรือสหกิจนานาชาติ

2. สนับสนุนและส่งเสริมนักศึกษาฝึกประสบการณ์วิชาชีพตามศาสตร์

Objective : 2.4 ส่งเสริมการเรียนรู้ตลอดช่วงชีวิตสำหรับทุกคน

Key Results 2.4.1 หลักสูตรระยะสั้นที่ส่งเสริมการเรียนรู้ตลอดชีวิตสำหรับประชาชนในพื้นที่

- พื้นที่จังหวัดสงขลา และจังหวัดพัทลุง

โปรแกรม : 1. พัฒนาหลักสูตรระยะสั้นที่สอดคล้องกับความต้องการของชุมชนท้องถิ่น

2. พัฒนา Platform/สื่อการเรียนรู้ เพื่อส่งเสริมการเรียนรู้ตลอดชีวิตในสาขาที่มีศักยภาพ

สูง

3. สร้างรูปแบบการเรียนรู้เฉพาะกลุ่ม เช่น ศูนย์การเรียนรู้ในชุมชน/พื้นที่ show & share

Objective : 2.5 บัณฑิตมีคุณลักษณะในศตวรรษที่ 21 สอดคล้องกับความต้องการของชุมชนท้องถิ่น

Key Results 2.5.1 บัณฑิตและบัณฑิตศึกษามีศักยภาพสอดคล้องกับความต้องการท้องถิ่นและการ

พัฒนาประเทศ

- อัตราการรับเข้านักศึกษาใหม่
- ผู้สำเร็จการศึกษาจบการศึกษาตามมาตรฐานหลักสูตร
- ผู้สำเร็จการศึกษาประกอบอาชีพอิสระ/ผู้ประกอบการ
- นักศึกษาในระบบสหกิจศึกษาหรือสหกิจนานาชาติ

ประเด็นยุทธศาสตร์ที่ 3 นำพ่องค์กรสู่ความสุขด้วยธรรมาภิบาล

Objective 3.1 สร้างความมั่นคงและความก้าวหน้าในเส้นทางสายอาชีพของบุคลากร

Key Results 3.1.1 บุคลากรได้รับการ Up skill/Re-skill และสร้าง New skill

Key result 3.1.2 อาจารย์ที่ดำรงตำแหน่งทางวิชาการ

ความเสี่ยง	ระบุปัจจัยเสี่ยงที่เกิดขึ้น	ประเภท/ด้าน (ความเสี่ยงด้านกลยุทธ์, ความเสี่ยงด้านการดำเนินงาน, ความเสี่ยงด้านการเงิน, ความเสี่ยงด้านการปฏิบัติงานตามกฎหมายระเบียบ ข้อบังคับที่เกี่ยวข้อง)	แหล่งที่มาของความเสี่ยง (ความเสี่ยงภายใน, ความเสี่ยงภายนอก)
1. นักศึกษารับเข้าไม่เป็นไปตามแผนที่กำหนด	<ul style="list-style-type: none"> - นักเรียนระดับมัธยมศึกษาปีที่ 6 ในโรงเรียนกลุ่มเป้าหมายไม่มีข้อมูลและข่าวสารที่เพียงพอเกี่ยวกับการจัดการเรียนการสอนของคณะวิทยาการจัดการ - นักเรียนมีเป้าหมายหมายของสถาบันอื่น ๆ ที่เปิดช่องทางในการรับเข้าเพิ่มมากขึ้น - ประชากรวัยเรียนมีจำนวนลดลง - นักเรียนสนใจเรียนต่อในระดับอุดมศึกษาลดลงเนื่องจากสามารถสร้างรายได้โดยตนเอง เช่น การขายของออนไลน์ ประกอบอาชีพอิสระ 	ความเสี่ยงด้านการดำเนินงาน	ความเสี่ยงภายนอก
2. นักศึกษาไม่สำเร็จการศึกษาตามแผนที่กำหนด	<ul style="list-style-type: none"> - การกำกับดูแลติดตามนักศึกษาของอาจารย์ที่ปรึกษาไม่ทั่วถึง - ปริมาณนักศึกษาไม่สำเร็จการศึกษาตามแผนผันแปรไปในทิศทางเดียวกันกับการเปลี่ยนแปลงระเบียบการวัดผลที่เอื้อให้ผู้เรียนสามารถปรับแผนการเรียน 	ความเสี่ยงด้านการดำเนินงาน	ความเสี่ยงภายใน

ความเสี่ยง	ระบุปัจจัยเสี่ยงที่เกิดขึ้น	ประเภท/ด้าน (ความเสี่ยงด้านกลยุทธ์, ความเสี่ยงด้านการดำเนินงาน, ความเสี่ยงด้านการเงิน, ความเสี่ยงด้านการปฏิบัติงานตามกฎหมายระเบียบ ข้อบังคับที่เกี่ยวข้อง)	แหล่งที่มาของความเสี่ยง (ความเสี่ยงภายใน, ความเสี่ยงภายนอก)
	<p>และลดจำนวนหน่วยกิตที่ลงทะเบียนต่อภาคการศึกษา</p> <ul style="list-style-type: none"> - นักศึกษาขาดทุนทรัพย์ในการเรียน - สมรรถนะและทักษะภาษาอังกฤษของนักศึกษาปีสุดท้ายยังไม่ได้ตามเกณฑ์ที่กำหนด - สมรรถนะและด้าน IT ของนักศึกษาปีสุดท้ายยังไม่ได้ตามเกณฑ์ที่กำหนด 		
<p>3. การระบาดของสถานการณ์โควิด ทำให้ผู้ปกครองนักศึกษาขาดรายได้ ส่งผลให้นักศึกษาลาออกกลางคัน</p>	<ul style="list-style-type: none"> - การระบาดของโรคระบาดโควิด 19 ทำให้ผู้ปกครองตกงาน และขาดรายได้ นักศึกษาจึงต้องลาออกกลางคันเพื่อช่วยแบ่งเบาภาระครอบครัว - ปัญหาเศรษฐกิจของครอบครัว ที่จะสนับสนุนให้นักเรียนได้เรียนต่อในระดับอุดมศึกษา 	<p>ความเสี่ยงด้านการดำเนินงาน</p>	<p>ความเสี่ยงภายนอก</p>

ความเสี่ยง	ระบุปัจจัยเสี่ยงที่เกิดขึ้น	ประเภท/ด้าน (ความเสี่ยงด้านกลยุทธ์, ความเสี่ยงด้านการดำเนินงาน, ความเสี่ยงด้านการเงิน, ความเสี่ยงด้านการปฏิบัติงานตามกฎหมายระเบียบ ข้อบังคับที่เกี่ยวข้อง)	แหล่งที่มาของความเสี่ยง (ความเสี่ยงภายใน, ความเสี่ยงภายนอก)
4. การพัฒนานักศึกษาสู่การเป็นผู้ประกอบการไม่เป็นไปตามเป้าหมายยุทธศาสตร์ที่กำหนด	<ul style="list-style-type: none"> - การเรียนการสอนและการจัดกิจกรรมพัฒนานักศึกษาไม่สอดคล้องกับยุทธศาสตร์ของคณะ - การบัณฑิตบัณฑิตสู่การเป็นผู้ประกอบการ - การสนับสนุนสิ่งเรียนรู้ และสิ่งอำนวยความสะดวกไม่เพียงพอ 	ความเสี่ยงด้านการดำเนินงาน	ความเสี่ยงภายใน
5. การพัฒนาหลักสูตรระยะสั้นตามความต้องการของตลาดไม่เป็นไปตามแผนที่กำหนด	<ul style="list-style-type: none"> - ไม่มีการจัดทำหลักสูตรระยะสั้นเพื่อหารายได้ให้แก่คณะและมหาวิทยาลัย 	ความเสี่ยงด้านการดำเนินงาน	ความเสี่ยงภายใน
6. การเข้าสู่ตำแหน่งทางวิชาการของอาจารย์ประจำ	<ul style="list-style-type: none"> - อาจารย์ไม่มีผลงานวิชาการที่สามารถขอตำแหน่งทางวิชาการได้ - อาจารย์ไม่ได้รับงบประมาณสนับสนุนด้านการวิจัย - ผลงานด้านการวิจัยต้องใช้เวลาและการกำหนดคุณภาพของงานวิจัยการขอตำแหน่งทางวิชาการ 	ความเสี่ยงด้านการดำเนินงาน	ความเสี่ยงภายใน

การประเมินความเสี่ยง

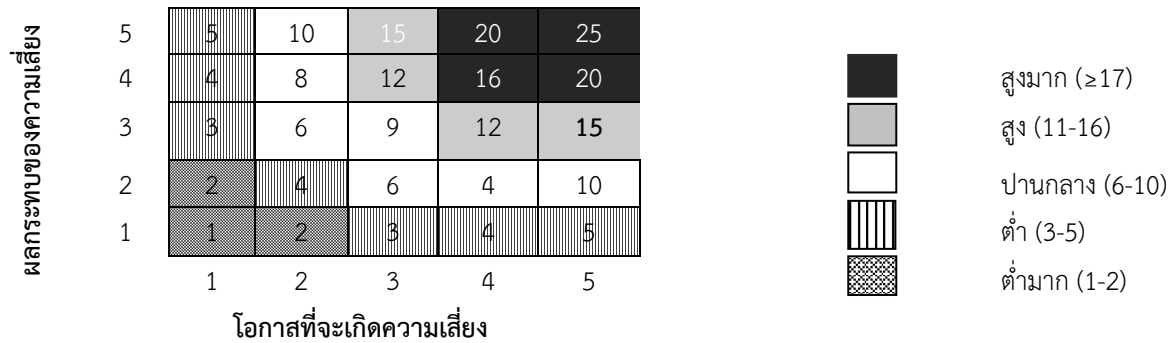
ความเสี่ยง	ปัจจัยเสี่ยง	การวิเคราะห์ความเสี่ยง (3)			ลำดับความเสี่ยง
		ระดับโอกาสที่จะเกิดเหตุการณ์ความเสี่ยง	ระดับความรุนแรงของผลกระทบ	ระดับความเสี่ยง	
1. นักศึกษารับเข้าไม่ เป็นไปตามแผนที่กำหนด	<ul style="list-style-type: none"> - นักเรียนระดับมัธยมศึกษาปีที่ 6 ในโรงเรียน กลุ่มเป้าหมายไม่มีข้อมูลและข่าวสารเกี่ยวกับการจัดการเรียนการสอนของคณะวิทยาการจัดการยังไม่ทั่วถึง - นักเรียนมีเป้าหมายหมายของสถาบันอื่น ๆ ที่เปิดช่องทางในการรับเข้าเพิ่มมากขึ้น - ประชากรวัยเรียนมีจำนวนลดลง - นักเรียนสนใจเรียนต่อในระดับอุดมศึกษาลดลง เนื่องจากสามารถสร้างรายได้โดยตนเอง เช่น การขายของออนไลน์ ประกอบอาชีพอิสระ 	3	4	12	สูง

ความเสี่ยง	ปัจจัยเสี่ยง	การวิเคราะห์ความเสี่ยง (3)			ลำดับความเสี่ยง
		ระดับโอกาสที่จะเกิดเหตุการณ์ความเสี่ยง	ระดับความรุนแรงของผลกระทบ	ระดับความเสี่ยง	
2. นักศึกษาไม่สำเร็จการศึกษาตามแผนที่กำหนด	<ul style="list-style-type: none"> - การกำกับดูแลติดตามนักศึกษาของอาจารย์ที่ปรึกษาไม่ทั่วถึง - ปริมาณนักศึกษาไม่สำเร็จการศึกษาตามแผนผันแปรไปในทิศทางเดียวกันกับการเปลี่ยนแปลงระเบียบการวัดผลที่เอื้อให้ผู้เรียนสามารถปรับแผนการเรียนและลดจำนวนหน่วยกิตที่ลงทะเบียนต่อภาคการศึกษา - นักศึกษาขาดทุนทรัพย์ในการเรียน - สมรรถนะและทักษะภาษาอังกฤษของนักศึกษาปีสุดท้ายยังไม่ได้ตามเกณฑ์ที่กำหนด - สมรรถนะและด้าน IT ของนักศึกษาปีสุดท้ายยังไม่ได้ตามเกณฑ์ที่กำหนด 	3	4	12	สูง
3. การระบาดของสถานการณ์โควิด ทำให้ผู้ปกครองนักศึกษาขาดรายได้ ส่งผลให้	<ul style="list-style-type: none"> - การระบาดของโรคระบาดโควิด 19 ทำให้ผู้ปกครองตกงาน และขาดรายได้ นักศึกษาจึงต้องลาออกกลางคันเพื่อช่วยแบ่งเบาภาระครอบครัว - ปัญหาเศรษฐกิจของครอบครัว ที่จะสนับสนุนให้นักเรียนได้เรียนต่อในระดับอุดมศึกษา 	4	4	16	สูง

ความเสี่ยง	ปัจจัยเสี่ยง	การวิเคราะห์ความเสี่ยง (3)			ลำดับความเสี่ยง
		ระดับโอกาสที่จะเกิดเหตุการณ์ความเสี่ยง	ระดับความรุนแรงของผลกระทบ	ระดับความเสี่ยง	
นักศึกษาลาออกกลางคัน					
4. การพัฒนานักศึกษาสู่การเป็นผู้ประกอบการไม่ปฏิบัติตามเป้าหมายยุทธศาสตร์ที่กำหนด	<ul style="list-style-type: none"> - การเรียนการสอนและการจัดกิจกรรมพัฒนานักศึกษาไม่สอดคล้องกับยุทธศาสตร์ของคณะด้านการบัณฑิตบัณฑิตสู่การเป็นผู้ประกอบการ - การสนับสนุนการเรียนรู้ และสิ่งอำนวยความสะดวกไม่เพียงพอ 	4	4	16	สูง
5. การพัฒนาหลักสูตรระยะสั้นตามความต้องการของตลาดไม่ปฏิบัติตามแผนที่กำหนด	<ul style="list-style-type: none"> - ไม่มีการจัดทำหลักสูตรระยะสั้นเพื่อหารายได้ให้แก่คณะและมหาวิทยาลัย 	3	3	9	ปานกลาง
6. การเข้าสู่ตำแหน่งทางวิชาการของอาจารย์ประจำ	<ul style="list-style-type: none"> - อาจารย์ไม่มีผลงานวิชาการที่สามารถขอตำแหน่งทางวิชาการได้ - อาจารย์ไม่ได้รับงบประมาณสนับสนุนด้านการวิจัย 	4	3	12	สูง

ความเสี่ยง	ปัจจัยเสี่ยง	การวิเคราะห์ความเสี่ยง (3)			ลำดับความเสี่ยง
		ระดับโอกาสที่จะเกิดเหตุการณ์ความเสี่ยง	ระดับความรุนแรงของผลกระทบ	ระดับความเสี่ยง	
	- ผลงานด้านการวิจัยต้องใช้เวลาและการกำหนดคุณภาพของงานวิจัยการขอกำหนดตำแหน่งทางวิชาการ				

การจัดทำ Mapping



ระดับความถี่หรือโอกาสที่จะเกิดเหตุการณ์ความเสี่ยง (Likelihood)		
ระดับ	โอกาสที่จะเกิด	คำอธิบาย
5	สูงมาก	ความเสี่ยงนั้นมีโอกาสเกิดสูงมาก
4	สูง	ความเสี่ยงนั้นมีโอกาสเกิดสูง
3	ปานกลาง	ความเสี่ยงนั้นมีโอกาสการเกิดปานกลาง
2	ต่ำ	ความเสี่ยงนั้นมีโอกาสการเกิดน้อย
1	ต่ำมาก	ความเสี่ยงนั้นมีโอกาสเกิดขึ้นน้อยมาก

ระดับความรุนแรงของผลกระทบของความเสี่ยงที่จะเกิดขึ้นหากเกิดเหตุการณ์ความเสี่ยง (Impact)		
ระดับ	ผลกระทบ	คำอธิบาย
5	สูงมาก	ผลกระทบของความเสี่ยงต่อคุณภาพการจัดการศึกษามีสูงมาก
4	สูง	ผลกระทบของความเสี่ยงต่อคุณภาพการจัดการศึกษามีสูง
3	ปานกลาง	ผลกระทบของความเสี่ยงต่อคุณภาพการจัดการศึกษามีปานกลาง
2	ต่ำ	ผลกระทบของความเสี่ยงต่อคุณภาพการจัดการศึกษามีน้อย
1	ต่ำมาก	ผลกระทบของความเสี่ยงต่อคุณภาพการจัดการศึกษามีน้อยมาก

หมายเหตุ ตารางระดับความถี่หรือโอกาสฯ และตารางระดับความรุนแรงของผลกระทบฯ หน่วยงานสามารถเปลี่ยนแปลงโดยกำหนดให้เหมาะสมกับขนาด ภารกิจ และลักษณะการดำเนินงานได้

แผนบริหารความเสี่ยงของคณะวิทยาการจัดการ ประจำปีงบประมาณ พ.ศ. 2566
(ดำเนินการระหว่าง 1 ตุลาคม 2565 – 30 กันยายน 2566)

ความเสี่ยง	ปัจจัยเสี่ยง	ดัชนีชี้วัดความเสี่ยงหลัก (KRI)	ระดับความเสี่ยง	วิธีบริหารความเสี่ยง	แนวทางปรับปรุง (แผนงาน/กิจกรรม)	กำหนดเสร็จ/ผู้รับผิดชอบ
1. นักศึกษา รับเข้าไม่ เป็นไปตาม แผนที่กำหนด	<ul style="list-style-type: none"> - นักเรียนระดับมัธยมศึกษาปีที่ 6 ในโรงเรียนกลุ่มเป้าหมายไม่มีข้อมูลและข่าวสารเกี่ยวกับการจัดการเรียนการสอนของคณะวิทยาการจัดการ - นักเรียนมีเป้าหมายของสถาบันอื่น ๆ ที่เปิดช่องทางในการรับเข้าเพิ่มมากขึ้น - ประชากรวัยเรียนมีจำนวนลดลง 	<ul style="list-style-type: none"> - จำนวนนักเรียนโรงเรียนกลุ่มเป้าหมายที่สมัครเข้าเรียน - ครูแนะแนว 	12	ลดหรือควบคุม	<ul style="list-style-type: none"> - จัดโครงการประชาสัมพันธ์คณะวิทยาการจัดการเชิงรุกให้แก่โรงเรียนกลุ่มเป้าหมายโดยลงพื้นที่เพื่อให้เข้าถึงโรงเรียนกลุ่มเป้าหมาย - จัดทำสื่อประชาสัมพันธ์และเผยแพร่สื่อประชาสัมพันธ์คณะวิทยาการจัดการผ่านช่องทางต่าง ๆ (เช่น ออนไลน์ Social 	31 ธันวาคม 2565 / รองคณบดี

ความเสี่ยง	ปัจจัยเสี่ยง	ดัชนีชี้วัดความเสี่ยงหลัก (KRI)	ระดับความเสี่ยง	วิธีบริหารความเสี่ยง	แนวทางปรับปรุง (แผนงาน/กิจกรรม)	กำหนดเสร็จ/ผู้รับผิดชอบ
	<ul style="list-style-type: none"> - นักเรียนสนใจเรียนต่อในระดับอุดมศึกษา - ลดลงเนื่องจากสามารถสร้างรายได้โดยตนเอง - เช่น การขายของออนไลน์ ประกอบอาชีพอิสระ 				Media) ร่วมกิจกรรม SKRU Open House <ul style="list-style-type: none"> - เผยแพร่และให้ข้อมูลแก่ครูแนะแนว 	
2. นักศึกษาไม่สำเร็จ การศึกษาตามแผนที่กำหนด	<ul style="list-style-type: none"> - ผล การ ศี ก ษ า ของ นักศีกษาไม่ผ่านตามเกณฑ์ที่กำหนด - การกำกับดูแลติดตาม นักศีกษาของอาจารย์ที่ปรึกษาไม่ทั่วถึง - นักศีกษาขาดทุนทรัพย์ในการเรียน 	<ul style="list-style-type: none"> - จำนวนผล การศีกษาของ นักศีกษาที่มีผล การเรียนตั้งแต่ 2.00 - จำนวนนักศีกษาที่ผ่านเกณฑ์ สมรรถนะและ 	12	ลดหรือควบคุม	<ul style="list-style-type: none"> - หลักสูตรและอาจารย์ที่ปรึกษา ร่วมติดตามและให้ คำ ป ร ี ก ษ า การ ลงทะเบียนเรียนของ นักศีกษา ให้สอดคล้อง กับแผนการเรียน/ผล การเรียนของนักศีกษา 	30 กันยายน 2566 / รองคณบดี

ความเสี่ยง	ปัจจัยเสี่ยง	ดัชนีชี้วัดความเสี่ยงหลัก (KRI)	ระดับความเสี่ยง	วิธีบริหารความเสี่ยง	แนวทางปรับปรุง (แผนงาน/กิจกรรม)	กำหนดเสร็จ/ผู้รับผิดชอบ
	<ul style="list-style-type: none"> - สมรรถนะและทักษะภาษาอังกฤษของนักศึกษาปีสุดท้ายยังไม่ได้ตามเกณฑ์ที่กำหนด - สมรรถนะและด้าน IT ของนักศึกษาปีสุดท้ายยังไม่ได้ตามเกณฑ์ที่กำหนด 	<p>ทักษะภาษาอังกฤษไม่น้อยกว่าร้อยละ 80</p> <ul style="list-style-type: none"> - จำนวนนักศึกษาที่ผ่านเกณฑ์สมรรถนะด้านไม่น้อยกว่าร้อยละ 80 			<ul style="list-style-type: none"> - คณะร่วมกับมหาวิทยาลัยจัดกิจกรรมปรับความรู้พื้นฐานนักศึกษาใหม่ภาคปกติ ก่อนเข้าศึกษา - เพิ่มโอกาสและวิธีการคัดเลือกนักศึกษาในรอบต่าง ๆ ด้วยวิธีการที่หลากหลาย เพื่อให้ได้นักศึกษาที่มีศักยภาพตรงตามสาขา - จัดทำแผนพัฒนาการศึกษาด้านการพัฒนาสมรรถนะและทักษะด้านภาษาอังกฤษและดำเนินงานตามแผนที่กำหนด - จัดทำแผนพัฒนาการศึกษาด้านการพัฒนาสมรรถนะและ 	

ความเสี่ยง	ปัจจัยเสี่ยง	ดัชนีชี้วัดความเสี่ยงหลัก (KRI)	ระดับความเสี่ยง	วิธีบริหารความเสี่ยง	แนวทางปรับปรุง (แผนงาน/กิจกรรม)	กำหนดเสร็จ/ผู้รับผิดชอบ
					ทักษะด้าน IT และ ดำเนินการตามแผนที่กำหนด	
3. การระบาดของ สถานการณ์โควิด ทำให้ ผู้ปกครอง นักศึกษาขาด รายได้ ส่งผล ให้นักศึกษา ลาออก กลางคัน	<ul style="list-style-type: none"> - การระบาดของโรค ระบาดโควิด 19 ทำให้ ผู้ปกครองตงงาน และ ขาดรายได้ นักศึกษาจึง ต้องลาออกกลางคันเพื่อ ช่วยแบ่งเบาภาระ ครอบครัว - ปัญหาเศรษฐกิจของ ครอบครัว ที่ จะ สนับสนุนให้นักเรียนได้ เรียบ น ต ' อ ใน ระดับอุดมศึกษา 	<ul style="list-style-type: none"> - กิจกรรมเพิ่ม รายได้การเป็น ผู้ประกอบการ ออนไลน์ - กิจกรรมหารายได้ ระหว่างเรียน 	16	ยอมรับ	<ul style="list-style-type: none"> - ส่งเสริมให้นักศึกษามี ทักษะและความรู้ใน การเป็นผู้ประกอบการ ทั้งออนไลน์ และ โดยตรง - อ บ ร ม แ ล ะ ผี ก ปฏิบัติการการสร้าง เว็บไซต์ และแอปฟ ลีเคชันต่าง ๆ ในการ สร้างรายได้ 	30 กันยายน 2566/ รองคณบดี
4. การพัฒนา นักศึกษาสู่ การเป็น ผู้ประกอบการ	<ul style="list-style-type: none"> - การเรียนการสอนและ การจัดกิจกรรมพัฒนา นักศึกษาไม่สอดคล้อง กับยุทธศาสตร์ของ 	ความล่าช้าของการ พัฒนาหลักสูตรที่ไม่ เป็นไปตามแผน	16	ลดหรือควบคุม	<ul style="list-style-type: none"> - จัดทำแผนการพัฒนา นักศึกษาสู่การเป็น ผู้ประกอบการและ ดำเนินการตามแผน 	30 กันยายน 2566 / คณบดี / รองคณบดี ฝ่ายวิชาการ / รอง

ความเสี่ยง	ปัจจัยเสี่ยง	ดัชนีชี้วัดความเสี่ยงหลัก (KRI)	ระดับความเสี่ยง	วิธีบริหารความเสี่ยง	แนวทางปรับปรุง (แผนงาน/กิจกรรม)	กำหนดเสร็จ/ผู้รับผิดชอบ
ไม่เป็นไปตามเป้าหมาย ยุทธศาสตร์ที่กำหนด	<p>คณะกรรมการพัฒนาบัณฑิตสู่การเป็นผู้ประกอบการ</p> <p>- การสนับสนุนการเรียนรู้และสิ่งอำนวยความสะดวกไม่เพียงพอ</p>				<ul style="list-style-type: none"> - จัดอบรมให้ความรู้ด้านการเป็นผู้ประกอบการให้แก่นักศึกษา - ปรับปรุงและพัฒนาหลักสูตรให้มีการมุ่งเน้นด้านการเป็นผู้ประกอบการ - ปรับปรุงสถานที่/ห้องปฏิบัติการให้เป็นแหล่งเรียนรู้และปฏิบัติจริงด้านการประกอบการของนักศึกษา - จัดกิจกรรมบูรณาการด้านการเรียนการสอนและการเป็นผู้ประกอบการ 	คณบดีฝ่ายพัฒนานักศึกษา /

ความเสี่ยง	ปัจจัยเสี่ยง	ดัชนีชี้วัดความเสี่ยงหลัก (KRI)	ระดับความเสี่ยง	วิธีบริหารความเสี่ยง	แนวทางปรับปรุง (แผนงาน/กิจกรรม)	กำหนดเสร็จ/ผู้รับผิดชอบ
					- สํารวจและขึ้นทะเบียนนักศึกษาผู้ประกอบการ	
5. การพัฒนาหลักสูตรระยะสั้นตามความต้องการของตลาดไม่เป็นที่กำหนด	- ไม่มีการจัดทำหลักสูตรระยะสั้นเพื่อหารายได้ให้แก่คณะและมหาวิทยาลัย	หลักสูตรระยะสั้นเพื่อสนับสนุนและพัฒนาบัณฑิตสู่การเป็นผู้ประกอบการ	6	ลดหรือควบคุม	- ปรับปรุงแก้ไขระเบียบด้านการบริการวิชาการเพื่อหารายได้ให้แก่คณะ - สนับสนุนส่งเสริมให้อาจารย์ อบรมหรือพัฒนาทักษะที่จะกลับมาพัฒนาหลักสูตรระยะสั้น - กำหนดให้แต่ละหลักสูตรจัดทำหลักสูตรระยะสั้นเพื่อหารายได้ให้แก่คณะ - ทำการประชาสัมพันธ์หลักสูตรระยะสั้นของ	30 กันยายน 2566 / คณบดี / รองคณบดีฝ่ายวิชาการ /

ความเสี่ยง	ปัจจัยเสี่ยง	ดัชนีชี้วัดความเสี่ยงหลัก (KRI)	ระดับความเสี่ยง	วิธีบริหารความเสี่ยง	แนวทางปรับปรุง (แผนงาน/กิจกรรม)	กำหนดเสร็จ/ผู้รับผิดชอบ
					คณะวิทยาการจัดการ จัดการ	
6. การเข้าสู่ตำแหน่งทางวิชาการของอาจารย์	<ul style="list-style-type: none"> - อาจารย์ไม่มีผลงานวิชาการที่สามารถขอ กำหนดตำแหน่งทางวิชาการได้ - อาจารย์ไม่ได้รับงบประมาณสนับสนุนด้านการวิจัย - ผลงานด้านการวิจัยไม่มีคุณภาพสำหรับการขอ กำหนดตำแหน่งทางวิชาการ 	จำนวนอาจารย์ที่ได้รับผลงานทางวิชาการมีเพิ่มมากขึ้น และจำนวนงบประมาณสนับสนุนด้านวิจัย	12	ลดหรือควบคุม	<ul style="list-style-type: none"> - จัดอบรมโครงการ การเขียนข้อเสนอโครงการวิจัยเพื่อการพัฒนาท้องถิ่น ให้แก่อาจารย์นักวิจัย - สนับสนุนงบวิจัยพิเศษให้แก่อาจารย์ที่ต้องการทำผลงานวิจัยเพื่อขอ กำหนดตำแหน่งทางวิชาการ - สนับสนุนงบประมาณพิเศษสำหรับอาจารย์ที่ต้องการทำวิจัยเพื่อการพัฒนาท้องถิ่น 	30 กันยายน 2566 / คณบดี / รองคณบดีฝ่ายวิชาการ / รองคณบดีฝ่ายพัฒนานักศึกษา

ความเสี่ยง	ปัจจัยเสี่ยง	ดัชนีชี้วัดความเสี่ยงหลัก (KRI)	ระดับความเสี่ยง	วิธีบริหารความเสี่ยง	แนวทางปรับปรุง (แผนงาน/กิจกรรม)	กำหนดเสร็จ/ผู้รับผิดชอบ
					<ul style="list-style-type: none"> - อบรมเชิงปฏิบัติการพัฒนาศักยภาพบุคลากรเพื่อเพิ่มประสิทธิภาพในการปฏิบัติงาน (สายวิชาการ) เกี่ยวกับการวิจัยและการเผยแพร่ผลงานวิจัย การสร้างสรรค์งานวิจัยเพื่อขอตำแหน่งทางวิชาการ - จัดอบรมและให้ความรู้ด้านการทำผลงานทางวิชาการเพื่อขอตำแหน่งทางวิชาการ 	

ชื่อผู้รายงาน

(ผู้ช่วยศาสตราจารย์ ดร.ป๋องศักดิ์ ทองเนื้อแข็ง)

ตำแหน่ง คณบดีคณะวิทยาการจัดการ

วันที่..30....เดือน. พฤศจิกายน พ.ศ....2566..

คำอธิบายรายงาน แผนบริหารความเสี่ยง (แบบ SKRU-ERM 3)

- | | |
|------------------------------|---|
| 1. ความเสี่ยง | ความเสี่ยงที่ระบุ แบบ SKRU-ERM 2 ในคอลัมน์ (1) |
| 2. ปัจจัยเสี่ยง | ปัจจัยเสี่ยงที่ระบุ แบบ SKRU-ERM 2 ในคอลัมน์ (2) |
| 3. ดัชนีชี้วัดความเสี่ยงหลัก | มาตรวัดหรือจุดเตือนภัย (Trigger Point) ของระดับหรือสถานะความเสี่ยง เพื่อใช้ประเมินสถานะของความเสี่ยง และประสิทธิผลของแผนบริหารความเสี่ยงและต้องสอดคล้องกับ ค่าระดับความเสี่ยงที่องค์กรยอมรับได้ (Risk Appetite) และ ช่วงเบี่ยงเบนของค่าระดับความเสี่ยงที่องค์กรยอมรับได้(Risk Tolerance) |
| 4. ระดับความเสี่ยง | ระดับความเสี่ยงที่ได้จากการประเมินระดับความเสี่ยงในแบบ |
| SKRU-ERM 2 คอลัมน์ที่ 4 | |
| 5. วิธีการบริหารความเสี่ยง | เป็นการพิจารณาเลือกวิธีการที่ควรกระทำเพื่อจัดการกับความเสี่ยงที่อาจเกิดขึ้นตามผลการประเมินและจัดลำดับความเสี่ยง โดยเปรียบเทียบระดับความเสี่ยงที่เกิดขึ้นกับระดับความเสี่ยงที่องค์กรยอมรับได้และความคุ้มค่าในการบริหารความเสี่ยงนั้นๆ โดยวิธีการจัดการความเสี่ยงมี 4 กลยุทธ์ คือ การหลีกเลี่ยงความเสี่ยง (Terminate) การลดหรือควบคุมความเสี่ยง (Treat) การถ่ายโอนความเสี่ยง (Transfer) และการยอมรับความเสี่ยง (Take) |
| 6. แนวทางปรับปรุง | ระบุวิธีการที่จะดำเนินการเพื่อให้ความเสี่ยงอยู่ในระดับที่ยอมรับได้ ซึ่งจะต้องเป็นวิธีการที่สามารถปฏิบัติได้จริง และค่าใช้จ่ายในการดำเนินการคุ้มค่ากับประโยชน์ที่จะได้รับ |
| 7. กำหนดเสร็จ / ผู้รับผิดชอบ | ให้ระบุระยะเวลาแล้วเสร็จและผู้รับผิดชอบตามแนวทางปรับปรุง |

กำหนดเกณฑ์การประเมินความเสี่ยง

1) เกณฑ์ระดับโอกาสที่จะเกิดเหตุการณ์ความเสี่ยง (Likelihood : L)

โดยกำหนดเกณฑ์การประเมินแบ่งเป็น 5 แบบ คือ แบบ L1 – L5 ดังที่แสดงในตารางต่อไปนี้

(L1) โอกาสเชิงคุณภาพ		
ระดับ	โอกาส	คำอธิบาย
5	สูงมาก	มีโอกาสเกิดขึ้นเกือบจะแน่นอน หรือคาดว่าจะเกิดขึ้นไม่ว่าในกรณีใด และเคยเกิดขึ้นบ่อยครั้งมากในการทำงานที่ผ่านมา
4	สูง	มีโอกาสเกิดขึ้นสูง หรืออาจจะเกิดขึ้นไม่ว่าในกรณีใดก็ตาม และเคยเกิดขึ้นหลายครั้งในการทำงานที่ผ่านมา
3	ปานกลาง	มีโอกาสเกิดขึ้นปานกลาง หรือน่าจะเกิดขึ้นในบางครั้ง และเคยเกิดขึ้นบางครั้งในการทำงานที่ผ่านมา
2	ต่ำ	มีโอกาสเกิดขึ้นน้อย หรืออาจจะเกิดขึ้นในบางครั้ง และแทบไม่เกิดขึ้นเลยในการทำงานที่ผ่านมา
1	ต่ำมาก	มีโอกาสเกิดขึ้นน้อยมาก หรือยังไม่เคยเกิดขึ้นเลย

(L2) โอกาสเชิงคุณภาพ		
ระดับ	โอกาส	คำอธิบาย
5	สูงมาก	มีอุบัติเหตุเกิดขึ้นทุกวัน
4	สูง	มีอุบัติเหตุเกิดขึ้นเกือบทุกวัน
3	ปานกลาง	มีอุบัติเหตุเกิดขึ้นบ่อยครั้ง
2	ต่ำ	มีอุบัติเหตุเกิดขึ้นน้อยมาก
1	ต่ำมาก	มีอุบัติเหตุเกิดขึ้นน้อยมาก

(L3) โอกาสเชิงปริมาณ		
ระดับ	โอกาส	คำอธิบาย
5	สูงมาก	เกิดขึ้นเดือนละครั้งหรือมากกว่า
4	สูง	เกิดขึ้นปีละ 2-4 ครั้ง หรือไตรมาสละครั้งโดยมีสิ่งบ่งชี้เหตุการณ์ล่วงหน้า
3	ปานกลาง	เคยเกิดขึ้นปีละครั้ง และอาจมีสิ่งบ่งชี้ว่าจะเกิดขึ้นภายในช่วงเวลาใดเวลาหนึ่งแต่ยังไม่ชัดเจน
2	ต่ำ	เคยเกิดขึ้น 2-3 ปี/ครั้ง และไม่มีสิ่งบ่งชี้ว่าจะเกิดขึ้นในช่วงเวลาของแผนบริหารความเสี่ยงประจำปี
1	ต่ำมาก	เคยเกิดขึ้น 4-5 ปี/ครั้งหรือมากกว่า และไม่มีสิ่งบ่งชี้ว่าจะเกิดขึ้นในช่วงเวลาของแผนบริหารความเสี่ยงประจำปี

(L4) โอกาสเชิงปริมาณ		
ระดับ	โอกาสที่จะเกิด	คำอธิบาย
5	สูงมาก	1 เดือนต่อครั้งหรือมากกว่า
4	สูง	1-6 เดือนต่อครั้งแต่ไม่เกิน 5 ครั้ง
3	ปานกลาง	1 ปีต่อครั้ง
2	ต่ำ	2-3 ปีต่อครั้ง
1	ต่ำมาก	5 ปีต่อครั้ง

(L5) โอกาสเชิงปริมาณ		
ระดับ	โอกาสที่จะเกิด	คำอธิบาย
5	สูงมาก	มีนักศึกษาพันสภาพการเป็นนักศึกษา \geq ร้อยละ 3 ของนักศึกษาชั้นปีที่ 1 ทั้งหมด เป็นเวลา 2 ปีติดต่อกัน
4	สูง	มีนักศึกษาพันสภาพการเป็นนักศึกษา \geq ร้อยละ 2 ของนักศึกษาชั้นปีที่ 1 ทั้งหมด เป็นเวลา 2 ปีติดต่อกัน
3	ปานกลาง	มีนักศึกษาพันสภาพการเป็นนักศึกษา $>$ ร้อยละ 1 ของนักศึกษาชั้นปีที่ 1 ทั้งหมด เป็นเวลา 1 ปี
2	ต่ำ	มีนักศึกษาพันสภาพการเป็นนักศึกษา \leq ร้อยละ 1 ของนักศึกษาชั้นปีที่ 1 ทั้งหมด เป็นประจำทุกปี
1	ต่ำมาก	ไม่มีนักศึกษาชั้นปีที่ 1 พันสภาพการเป็นนักศึกษาของมหาวิทยาลัยในปีที่ประเมิน

2) เกณฑ์ระดับความรุนแรงของผลกระทบ (Impact : I)

โดยกำหนดเกณฑ์การประเมินแบ่งเป็น 4 แบบ คือ แบบ I1 ถึง I8 ดังที่แสดงในตารางต่อไปนี้

(I1) ผลกระทบด้านการปฏิบัติงาน		
ระดับ	ความรุนแรง	คำอธิบาย
5	สูงมาก	มีผลกระทบต่อการดำเนินงานอย่างรุนแรงมากเช่น ไม่สามารถปฏิบัติงานหรือให้บริการได้ ระยะเวลาปฏิบัติงานล่าช้ากว่ากำหนดมากกว่า 50% ไม่สามารถบรรลุถึงวัตถุประสงค์ของแผนงาน/โครงการที่เป็นกลยุทธ์หลักของหน่วยงานได้
4	สูง	มีผลกระทบต่อการดำเนินงานอย่างรุนแรง เช่น ทรัพย์สินเสียหายมาก การปฏิบัติงานหรือการให้บริการหยุดชะงักในหลายส่วน ระยะเวลาปฏิบัติงานล่าช้ากว่าเป้าหมายประมาณ 20-50% มีผลกระทบต่อแผนงาน/โครงการที่เป็นกลยุทธ์ของหน่วยงานอย่างรุนแรง
3	ปานกลาง	มีผลกระทบต่อการดำเนินงานปานกลาง เช่น ทรัพย์สินเสียหายปานกลาง การปฏิบัติงานหรือการให้บริการหยุดชะงักในบางส่วน ระยะเวลาปฏิบัติงานล่าช้ากว่าเป้าหมายประมาณ 10-20% มีผลกระทบปานกลางต่อแผนงาน/โครงการที่เป็นกลยุทธ์ของหน่วยงาน
2	ต่ำ	มีผลกระทบต่อการดำเนินงานน้อย เช่น ทรัพย์สินเสียหายเล็กน้อย มีความผิดปกติในการดำเนินงานและส่งผลกระทบต่อการทำงานหรือให้บริการเพียงเล็กน้อย ระยะเวลาปฏิบัติงานล่าช้ากว่ากำหนดไม่เกิน 10% มีผลกระทบต่อแผนงาน/โครงการที่เป็นกลยุทธ์ของหน่วยงานเพียงเล็กน้อย

(11) ผลกระทบด้านการปฏิบัติงาน		
ระดับ	ความรุนแรง	คำอธิบาย
1	ต่ำมาก	มีผลกระทบต่อการดำเนินงานน้อยมาก เช่น ทรัพยากรสิ้นเปลืองน้อยมาก มีความผิดปกติในการดำเนินงานแต่ไม่ส่งผลกระทบต่อการปฏิบัติงานหรือให้บริการ ระยะเวลาปฏิบัติงานล่าช้ากว่ากำหนดไม่เกิน 5% ไม่มีผลกระทบต่อแผนงาน/โครงการที่เป็นกลยุทธ์ของหน่วยงาน

(12) ผลกระทบด้านชื่อเสียง ภาพลักษณ์องค์กร		
ระดับ	ความรุนแรง	คำอธิบาย
5	สูงมาก	กระทบชื่อเสียงและภาพลักษณ์ของหน่วยงาน อย่างรุนแรง เช่น เกิดเหตุคนเสียชีวิตภายในหน่วยงาน การบริหารงานไม่โปร่งใส ผู้บริหารทุจริต/คอร์รัปชัน เกิดการประท้วงจากนักศึกษา บุคลากร หรือชุมชน มีผลกระทบรุนแรงต่อชุมชนในบริเวณกว้าง
4	สูง	กระทบชื่อเสียงและภาพลักษณ์ของหน่วยงาน อย่างมาก เช่น ทำให้เกิดความไม่พอใจอย่างมากหรือได้รับข้อร้องเรียนจากนักศึกษา บุคลากร หรือชุมชน ได้รับการดำเนินคดีจากสื่อมวลชน มีผลกระทบต่อชุมชนโดยรอบและต้องใช้เวลาในการแก้ไข
3	ปานกลาง	กระทบต่อชื่อเสียงและภาพลักษณ์ของหน่วยงาน ปานกลาง เช่น พนักงานทุจริต ทำให้เกิดความไม่พอใจต่อนักศึกษา บุคลากร หรือชุมชนผ่านทางสื่อโซเชียลแต่ไม่มีข้อร้องเรียน มีการเขียนบทความวิจารณ์จากบุคคลต่างๆ มีผลกระทบต่อชุมชนโดยรอบและแก้ไขได้ในระยะเวลาอันสั้น
2	ต่ำ	กระทบต่อชื่อเสียงและภาพลักษณ์ของหน่วยงาน น้อย เช่น ได้รับการกล่าวถึงในทางไม่ดีจากนักศึกษา บุคลากรหรือชุมชนอันเป็นผลจากการปฏิบัติงาน มีผลกระทบต่อชุมชนโดยรอบและสามารถแก้ไขปัญหาได้ในทันที
1	ต่ำมาก	กระทบต่อชื่อเสียงและภาพลักษณ์ของหน่วยงานน้อยมาก เช่น มีผลกระทบต่อชุมชนโดยรอบเพียงเล็กน้อยจนไม่จำเป็นต้องได้รับการแก้ไข

(13) ผลกระทบด้านผู้เรียน/ผู้ใช้บริการ		
ระดับ	ความรุนแรง	คำอธิบาย
5	สูงมาก	จำนวนผู้เรียนลดลงมากกว่า 50% ความพึงพอใจของผู้เรียน/ผู้ใช้บริการ น้อยกว่า 60%
4	สูง	จำนวนผู้เรียนลดลงประมาณ 30-50% ความพึงพอใจของผู้เรียน/ผู้ใช้บริการ น้อยกว่า 70%
3	ปานกลาง	จำนวนผู้เรียนลดลงประมาณ 10-30% ความพึงพอใจของผู้เรียน/ผู้ใช้บริการ น้อยกว่า 80%
2	ต่ำ	จำนวนผู้เรียนลดลงประมาณ 5-10% ความพึงพอใจของผู้เรียน/ผู้ใช้บริการ น้อยกว่า 85%
1	ต่ำมาก	จำนวนผู้เรียนลดลงประมาณน้อยกว่า 5% ความพึงพอใจของผู้เรียน/ผู้ใช้บริการ น้อยกว่า 90%

(14) ผลกระทบด้านบุคลากร		
ระดับ	ความรุนแรง	คำอธิบาย
5	สูงมาก	- ทุพลาภาพหรือเสียชีวิตจากการปฏิบัติงาน - บุคลากรในระดับชำนาญการพิเศษขึ้นไป หรืออาจารย์ระดับผู้ช่วยศาสตราจารย์ขึ้นไป หรือบุคลากรที่มีผลการประเมินการปฏิบัติงานอยู่ในระดับดีมากขึ้นไป ลาออกจำนวนมาก
4	สูง	- มีการบาดเจ็บหรือเจ็บป่วยรุนแรงจากการปฏิบัติงาน - บุคลากรในระดับชำนาญการพิเศษขึ้นไป หรืออาจารย์ระดับผู้ช่วยศาสตราจารย์ขึ้นไป หรือบุคลากรที่มีผลการประเมินการปฏิบัติงานอยู่ในระดับดีมากขึ้นไป ลาออกหลายคน
3	ปานกลาง	- ได้รับความเจ็บที่ต้องได้รับการรักษาทางการแพทย์จากการปฏิบัติงาน - บุคลากรในระดับชำนาญการ หรืออาจารย์ระดับผู้ช่วยศาสตราจารย์ หรือบุคลากรที่มีผลการประเมินการปฏิบัติงานอยู่ในระดับดี ลาออกหลายคน
2	ต่ำ	- มีการบาดเจ็บเล็กน้อยในระดับปฐมพยาบาลจากการปฏิบัติงาน - ทำให้เกิดการเสียขวัญและกำลังใจในการทำงานอย่างกว้างขวาง
1	ต่ำมาก	- มีการบาดเจ็บเล็กน้อยจากการปฏิบัติงานโดยไม่จำเป็นต้องได้รับการปฐมพยาบาล - ทำให้เกิดการเสียขวัญและกำลังใจในการทำงานในระยะสั้น

(15) ผลกระทบด้านการเงิน		
ระดับ	ความรุนแรง	คำอธิบาย
5	สูงมาก	เสียค่าใช้จ่ายสูงกว่า 1,000,000 บาท
4	สูง	เสียค่าใช้จ่าย 200,001 – 1,000,000 บาท
3	ปานกลาง	เสียค่าใช้จ่าย 50,001 – 200,000 บาท
2	ต่ำ	เสียค่าใช้จ่าย 10,001 – 50,000 บาท
1	ต่ำมาก	เสียค่าใช้จ่ายไม่เกิน 10,000 บาท

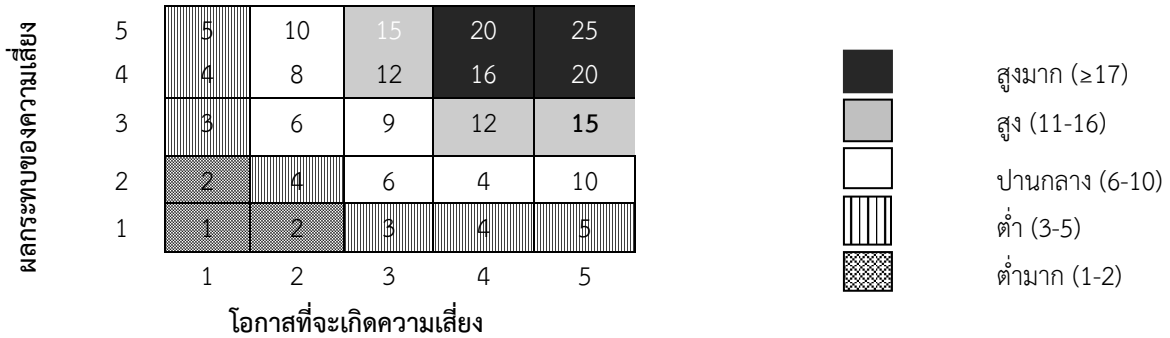
(16) ผลกระทบด้านสุขภาพ		
ระดับ	ความรุนแรง	คำอธิบาย
5	สูงมาก	สูญเสียชีวิต
4	สูง	สูญเสียวัยวะ
3	ปานกลาง	ได้รับบาดเจ็บต้องหยุดงาน
2	ต่ำ	ได้รับบาดเจ็บต้องปฐมพยาบาล
1	ต่ำมาก	ได้รับบาดเจ็บเล็กน้อยไม่ถึงระดับปฐมพยาบาล

(17) ผลกระทบด้านวัตถุประสงค์หรือเป้าหมายขององค์กรหรือหน่วยงาน		
ระดับ	ความรุนแรง	คำอธิบาย
5	สูงมาก	มีผลต่อเป้าหมายระดับองค์กร
4	สูง	มีผลต่อเป้าหมายของหลายหน่วยงานย่อย
3	ปานกลาง	มีผลต่อเป้าหมายของบางหน่วยงาน
2	ต่ำ	มีผลต่อเป้าหมายของโครงการ/งาน
1	ต่ำมาก	มีผลต่อเป้าหมายของบางขั้นตอนงาน

(18) ผลกระทบด้านการละเมิดกฎระเบียบข้อบังคับ		
ระดับ	ความรุนแรง	คำอธิบาย
5	สูงมาก	ขัดต่อกฎหมายสูงกว่ากฎกระทรวง
4	สูง	ขัดต่อกฎกระทรวง
3	ปานกลาง	ขัดต่อกฎระเบียบข้อบังคับภายในขององค์กร
2	ต่ำ	ขัดต่อกฎเกณฑ์ภายในของหน่วยงานย่อย
1	ต่ำมาก	ขัดต่อแนวปฏิบัติภายในของกลุ่มงาน

3) เกณฑ์ระดับความเสี่ยง (Degree of Risk)

การประเมินระดับความเสี่ยงให้พิจารณาคะแนนโอกาสที่จะเกิด (Likelihood: L) และคะแนนความรุนแรง/ผลกระทบ(Consequence: C) ตามแผนภูมิที่แสดงต่อไปนี้



4) แนวทางในการจัดการความเสี่ยง

ตารางการจัดการความเสี่ยง			
ระดับความเสี่ยง	ระดับคะแนน	แถบสี	การดำเนินการ
สูงมาก (Extreme)	17-25		ระดับที่องค์กรไม่สามารถยอมรับได้ และต้องจัดการความเสี่ยงให้ไปอยู่ในระดับต่ำลงในทันที
สูง (High)	11-16		ระดับที่องค์กรไม่สามารถยอมรับได้ และต้องจัดการความเสี่ยงให้ไปอยู่ในระดับต่ำลงโดยเร็ว
ปานกลาง (Medium)	6-10		ระดับที่องค์กรยอมรับได้โดยต้องมีการติดตามเฝ้าระวังทุก 3 เดือน เพื่อไม่ให้ความเสี่ยงเพิ่มขึ้น
ต่ำ (Low)	3-5		ระดับที่องค์กรยอมรับได้โดยอาจมีการติดตามเฝ้าระวังตามความเหมาะสม
ต่ำ (Very Low)	1-2		ระดับที่องค์กรยอมรับได้โดยไม่ดำเนินการใดๆ เพิ่มเติม